

**Państwowe Gospodarstwo Leśne  
Lasy Państwowe**

**WYNIKI AKTUALIZACJI**

**stanu powierzchni leśnej i zasobów drzewnych  
w Lasach Państwowych na dzień 1 stycznia 2007 r.**

Praca wykonana przez Biuro Urządzania Lasu i Geodezji Leśnej  
na zamówienie Dyrekcji Generalnej Lasów Państwowych

**Warszawa, grudzień 2007 r.**



## **W P R O W A D Z E N I E**

Niniejsze opracowanie przedstawia wyniki okresowej aktualizacji powierzchni leśnej i zasobów drzewnych, przeprowadzonej przez Biuro Urządzania Lasu i Geodezji Leśnej przy współdziałaniu z PGL LP wg stanu na 1 stycznia 2007 r. na podstawie Zarządzenia Nr 23 Naczelnego Dyrektora Lasów Państwowych z dnia 9 października 1981r., zn. spr.: P-1-70-41/3/77.

Prace wykonane zostały zgodnie z umową z DGLP nr OZ/2715-3/U/2007 z dnia 11 kwietnia 2007 r.

W odróżnieniu od wyników, które uzyskuje się w następstwie bieżących prac urzędniowych, wyniki okresowych aktualizacji pozwalają przedstawić stan wszystkich lasów w Państwowym Gospodarstwie Leśnym Lasy Państwowe, wyprowadzony na jedną datę, co umożliwia dokonywanie analizy stanu zasobów drzewnych, trendów ich zmian oraz aktualnych i przewidywanych możliwości pozyskania drewna.

Opracowanie to nawiązuje (niektóre tabele i wykresy) także do wyników aktualizacji z lat poprzednich: 1967, 1978, 1985, 1990, 1995, 2000 i 2005.

### **1. Metodyka**

Aktualizację powierzchni leśnej i zasobów drzewnych w Lasach Państwowych wg stanu na 1 stycznia 2007 r., przeprowadzono zgodnie z tymi samymi podstawowymi założeniami metodycznymi co aktualizacje z lat poprzednich, poczynając od 1983 r.

Metodyka ta zobowiązuje m.in. do:

- ustalenia powierzchni leśnej poszczególnych nadleśnictw z uwzględnieniem zmian, które zaszły od dat obowiązywania planów (dla części nadleśnictw sporządzonych w ramach III rewizji urządzania lasu, tj. od 1 stycznia 1991 r. i dla części w ramach IV rewizji), a wynikających z reorganizacji jednostek podziału administracyjnego (nadleśnictwa, RDLP), przekazania i przejęcia powierzchni leśnej oraz zmian kategorii użytkowania gruntów;
- ustalenia zasobów drzewnych na zaktualizowanej powierzchni, na podstawie miąższości zarejestrowanej w planach urzędzenia lasu III i IV rewizji, po odjęciu użytkowania rębego i przedrębego (w tym także użytkowania przygodnego), dodaniu bieżącego przyrostu miąższości i dorostu oraz dokonaniu przesunięć między podklasami wieku, wynikających z upływu czasu.

Po uzyskaniu z nadleśnictw danych dotyczących zaszłości gospodarczych (użytkowanie, hodowla – odnowienia, zalesienia) i zmian w stanie posiadania, skorygowano tabele powierzchniowe i miąższościowe wg gatunków panujących, zestawione w wyniku III lub IV rewizji urzędniowej.

Do 1999 r., dane dotyczące zasłności gospodarczych i zmian w stanie posiadania wprowadzali do odpowiednich dokumentów źródłowych pracownicy BULiGL, natomiast poczynając od stanu na 1 stycznia 2000 r., dane te – na podstawie zarządzeń Dyrektora Generalnego Lasów Państwowych – zbierają pracownicy nadleśnictw, głównie przy wykorzystaniu SILP.

W celu pełniejszego scharakteryzowania stanu lasu dodatkowo określono, w różnych przekrojach, m.in. takie elementy jak: przeciętny wiek i przeciętną zasobność na 1 ha. Cechy te ustalono następująco:

- 1) przeciętny wiek – jako średnią ważoną, przy czym jako wagę przyjęto powierzchnię klas wieku,
- 2) przeciętną zasobność – jako iloraz miąższości i odpowiadającej tej miąższości powierzchni.

Wyniki aktualizacji powierzchni lasów i zasobów drzewnych przedstawiono w układzie organizacyjnym Lasów Państwowych według stanu na 1 stycznia 2007 r., zaś wielkości użytków rębnych i przedrębnych („etaty”) z uwzględnieniem także zmian na przestrzeni 2007 r. (aneksy dotyczące wielkości użytkowania i zmiany organizacyjne).

Należy przy tym wyjaśnić, że określenie *powierzchnia leśna* w niniejszym opracowaniu dotyczy powierzchni bez *gruntów związanych z gospodarką leśną*, podobnie jak to przyjmowano podczas poprzednich aktualizacji.

Uzyskane wyniki dotyczące powierzchni leśnej zalesionej oraz gruntów niezalesionych dla poszczególnych obrębów (tabele wg podklas wieku i gatunków panujących) wyrównane zostały do wielkości ujętych w sprawozdaniu LPIR-4, sporządzanym przez nadleśnictwa, dla uzyskania zgodności z powierzchnią publikowaną przez Dyрекcję Generalną Lasów Państwowych i przekazywaną do Głównego Urzędu Statystycznego.

Opracowanie uwzględnia również aktualny administracyjny podział kraju w odniesieniu do tabel przedstawiających układ wg województw.

## **2. Ogólna charakterystyka stanu lasu w Lasach Państwowych**

### **2.1. Typy siedliskowe lasu**

Powierzchnię oraz miąższość grubizny brutto, odpowiednio w ha i tys.m<sup>3</sup> ogółem oraz w % poszczególnych klas wieku według typów siedliskowych lasu w Lasach Państwowych, przedstawiają tab. 1 i 2, natomiast procentowy układ siedlisk wg województw – tab. 3. Dodatkowo, procentowy udział powierzchni poszczególnych siedliskowych typów lasu zobrazowano na rys. 1.

Dominującymi typami siedliskowymi lasu są: bór mieszany świeży (BMśw) i bór świeży (Bśw), zajmujące odpowiednio 24,4% i 21,8%

powierzchni leśnej. Siedliska borowe zajmują ogółem 53,6%, lasowe 43,8%, olsowe 2,6% powierzchni leśnej.

Udział siedlisk nizinnych wynosi 88,5%, wyżynnych 4,6%, a górskich 6,9% powierzchni.

## 2.2. Struktura powierzchniowo-miąższościowa zasobów leśnych

### 2.2.1. Struktura powierzchniowa zasobów leśnych

Zestawienie powierzchni i miąższości drzewostanów wg gatunków panujących oraz klas i podklas wieku przedstawiono w tabeli 4, natomiast zestawienie powierzchni zgeneralizowane do układu wg gatunków panujących oraz klas wieku – w tabeli 5. Graficzną ilustracją procentowego udziału powierzchni wg klas wieku jest rysunek 2.

Według metodyki przyjętej do niniejszej aktualizacji ogólna powierzchnia leśna (bez *gruntów związanych z gospodarką leśną*) wg stanu na 1 stycznia 2007 r. wynosiła 7 053 115 ha w tym:

– grunty zalesione	6 960 269 ha, tj. 98,7%
– grunty niezalesione	92 846 ha, tj. 1,3%
z czego:	
– powierzchnia leśna do odnowienia	44 583 ha,
– w produkcji ubocznej	7 503 ha,
– inne	40 760 ha,
– gatunki iglaste zajmują łącznie	5 393 259 ha, tj. 76,5%
– gatunki liściaste zajmują łącznie	1 659 856 ha, tj. 23,5%

Układ powierzchniowy wg klas wieku przedstawia się następująco:

Klasa wieku	Powierzchnia [tys. ha]	Powierzchnia [%]
grunty leśne niezalesione	92,9	1,3
I i II klasa wieku (1-40 lat)	1 956,5	27,7
III i IV klasa wieku (41-80 lat)	3 101,7	44,0
V i starsze, KO, KDO, BP	1 902,0	27,0
Razem	7 053,1	100,0

### 2.2.2. Struktura miąższościowa zasobów leśnych

Ustalona w toku aktualizacji na 1 stycznia 2007 r. ogólna miąższość grubizny brutto na powierzchni leśnej w Lasach Państwowych wynosi 1 646 407,0 tys. m<sup>3</sup>.

Zestawienie miąższości grubizny brutto wg gatunków panujących i klas wieku przedstawia tabela 6.

Z danych przedstawionych w tabeli 4 i 6 wynika, że miąższość grubizny brutto panujących gatunków iglastych wynosi 1 298 513,6 tys.m<sup>3</sup> (78,9%), a gatunków liściastych – 347 893,4 tys.m<sup>3</sup> (21,1%).

Miąższość grubizny brutto ujęta w 40-letnich przedziałach według klas wieku przedstawia się następująco:

<b>Klasa wieku</b>	<b>Miąższość [tys. m<sup>3</sup>]</b>	<b>Miąższość [%]</b>
grunty leśne niezalesione	1 879,3	0,1
przestoje na gruntach zalesionych	8 494,7	0,5
I i II klasa wieku (1-40 lat)	177 191,5	10,8
III i IV klasa wieku (41-80 lat)	847 453,5	51,5
V i wyższe klasy wieku oraz KO,KDO,BP	611 388,0	37,1
Razem	1 646 407,0	100,0

## **2.3. Przeciętny wiek i przeciętna zasobność drzewostanów**

### **2.3.1. Przeciętny wiek drzewostanów**

Przeciętny wiek wszystkich drzewostanów w Lasach Państwowych – jak obrazuje to tabela 7 – wynosi 60 lat. Najwyższy przeciętny wiek wykazują drzewostany jodłowe (85 lat) i bukowe (77 lat), natomiast najniższy drzewostany topolowe 22 lata. O przeciętnym wieku wszystkich drzewostanów decyduje głównie przeciętny wiek drzewostanów sosnowych (60 lat), które zajmują 69,0% ogólnej powierzchni leśnej. W tabeli 7 przedstawiono ogólną charakterystykę poszczególnych gatunków panujących pod względem ich udziału w ogólnej powierzchni i miąższości grubizny.

### **2.3.2. Przeciętna zasobność drzewostanów**

Przeciętną zasobność, w m<sup>3</sup> grubizny brutto na 1 ha powierzchni zalesionej, wg gatunków panujących przedstawia tabela 7 oraz wg klas wieku tabela 9. Dodatkowo, przeciętną zasobność wg klas wieku zobrazowano graficznie na rysunku 5.

Przeciętna zasobność wszystkich drzewostanów w Lasach Państwowych na powierzchni leśnej zalesionej wynosi 236 m<sup>3</sup>/ha grubizny brutto, a na powierzchni leśnej ogółem (bez gruntów związanych z gospodarką leśną) – 233 m<sup>3</sup>/ha.

Z ważniejszych gospodarczo gatunków drzew leśnych największą zasobność wykazują drzewostany z panującą jodłą – 307 m<sup>3</sup>/ha, świerkiem – 271 m<sup>3</sup>/ha, oraz bukiem – 264 m<sup>3</sup>/ha. Przeciętna zasobność głównego gatunku lasotwórczego w Polsce, tj. sosny, wynosi 240 m<sup>3</sup>/ha grubizny brutto.

### 2.3.3. Przyrost bieżący

Bieżący przyrost miąższości (łącznie z dorostem) w danym okresie, w przeliczeniu na 1 ha, został określony zgodnie z formułą:

$$Z_{okr} = \frac{V_k - V_p + U}{P}$$

gdzie:  $Z_{okr}$  – przyrost miąższości w danym okresie,

$V_k$  – miąższość w końcu okresu,

$V_p$  – miąższość na początku okresu,

$U$  – wysokość użytkowania głównego w danym okresie (miąższość netto przeliczona na miąższość brutto przy zastosowaniu współczynnika 1,25),

$P$  – powierzchnia leśna.

Oszacowany w powyższy sposób przyrost miąższości roczny (w 2006 r.) w Lasach Państwowych wyniósł 6,5 m<sup>3</sup>/ha. Wartość tę – z uwagi na przyjęty sposób obliczeń – przy krótkim (jednorocznym) okresie obliczeniowym oraz przy zmieniającej się dokładności określania miąższości w kolejnych inwentaryzacjach należy jednak traktować jako wielkość orientacyjną.

Większą wagę można przywiązywać do wielkości bieżącego przyrostu miąższości oszacowanego dla dłuższych okresów (z uwagi na mniejszy wpływ błędów ustalania miąższości na dokładność określania bieżącego przyrostu miąższości). Określony w powyższy sposób bieżący przyrost miąższości w okresie 2002-2006 wyniósł łącznie 40,5 m<sup>3</sup>/ha, co oznaczałoby, że roczny bieżący przyrost miąższości w Lasach Państwowych wynosił w tym 5-letnim okresie średnio 8,1 m<sup>3</sup>/ha (brutto).

Mając jednak na uwadze, że kolejne okresowe inwentaryzacje urządzeniowe eliminują, w coraz większym stopniu, ujemne błędy miąższości, można sądzić, że wyżej podane wielkości bieżącego przyrostu miąższości – przy zastosowaniu podanej na wstępie formuły – zostały określone z błędem dodatnim o bliżej nieznannej wielkości (szacowanej na około 15-25%).

Powyższe, przybliżone dane zostaną zweryfikowane dopiero po wdrożeniu do praktyki leśnej wielkoobszarowej inwentaryzacji stanu lasów wszystkich kategorii własności.

### 2.4. Struktura powierzchni i miąższości w podziale na rezerwaty, lasy ochronne i gospodarcze

Zestawienie powierzchni w tym układzie przedstawia tabela 10; analogiczne zestawienie dotyczące miąższości brutto przedstawiono w tabeli 11.

Należy zaznaczyć, że podział na poszczególne kategorie ochronności uwzględnia układ obowiązujący od III rewizji urządzeniowej, tzn. wykazano kategorie wyodrębnione w toku III rewizji. Ogólna powierzchnia i miąższość rezerwatów oraz lasów ochronnych i gospodarczych, zestawionych wg wyżej wymienionych zasad przedstawia się następująco:

Kategorie lasu	Powierzchnia ha	%	Zapasy brutto tys. m <sup>3</sup>	%
Rezerwy*	80 996	1,1	24 777,6	1,5
Lasy ochronne*	3 294 949	46,7	786 121,4	47,7
Razem rez.+ochr.	3 375 945	47,8	810 899,0	49,2
Lasy gosp.	3 677 170	52,2	835 508,0	50,8
<b>Ogółem</b>	<b>7 053 115</b>	<b>100,0</b>	<b>1 646 407,0</b>	<b>100,0</b>

Z danych tych wynika, że rezerwy i lasy ochronne stanowią w Lasach Państwowych 47,8% powierzchni lasów oraz obejmują 49,2% zasobów miąższości.

## 2.5. Porównanie wyników aktualizacji wg stanu na 2007 r. z wynikami aktualizacji wg stanu na 1967, 1978, 1985, 1990, 1995, 2000 i 2005 r.

Porównanie wyników aktualizacji wg stanu na 2007 r. z wynikami za niektóre lata z okresu 1967-2005 przedstawiono w tabeli 14 oraz na rysunkach 6, 7 i 8.

Ogólna powierzchnia leśna (bez *gruntów związanych z gospodarką leśną*) w latach 1967-2007 wzrosła o 587,4 tys. ha, natomiast powierzchnia leśna zalesiona o 701,6 tys. ha. Rzeczywisty wzrost powierzchni leśnej w Lasach Państwowych był jednak nieco wyższy, bowiem w okresie tym wyłączone zostały nowopowstałe parki narodowe o powierzchni około 92 tys. ha. Uwzględniając ten fakt można przyjąć, że w omawianym okresie średnio rocznie przybywało ogółem około 17 tys. ha powierzchni leśnej, a powierzchni leśnej zalesionej blisko 20 tys. ha. W ostatnim roku wzrost powierzchni leśnej ogółem wyniósł blisko 11 tys. ha.

Ogólna miąższość grubizny brutto na powierzchni leśnej wzrosła z 912,7 mln m<sup>3</sup> w 1967 r. do 1 161,9 mln m<sup>3</sup> w 1985 r., 1 322,6 mln m<sup>3</sup> w 1995 r. i do 1 646,4 mln m<sup>3</sup> w 2007 r. Wykazany wzrost miąższości grubizny brutto w Lasach Państwowych wynika zarówno ze zwiększenia powierzchni leśnej, jak i wzrostu zasobności drzewostanów. Uwzględniając zmniejszenie zasobów miąższości w wyniku przekazania lasów nowopowstałym parkom narodowym (oszacowanych na ok. 22 mln m<sup>3</sup>), ogólne zasoby miąższości w Lasach

---

\* Dane przedstawione w zestawieniu odnośnie rezerwatów i lasów ochronnych oparte są na stanie inwentaryzacyjnym w banku danych Biura Urządzenia Lasu i Geodezji Leśnej. Natomiast wg danych DGLP wg stanu na 31.12.2006 r. publikowanych w *Raporcie o stanie lasów w Polsce*, powierzchnia leśna rezerwatów w PGL LP wynosi blisko 116 tys. ha, a lasów ochronnych – 3 456 tys. ha. Różnice danych z aktualizacji w stosunku do podawanych przez DGLP wynikają z wcześniejszego uwzględniania przez DGLP rozporządzeń o tworzeniu rezerwatów i decyzji uznających lasy za ochronne, podczas gdy w części nadleśnictw, dla których nowe plany urządzenia lasu nie były jeszcze zakończone, pozostały w banku danych dane z poprzedniej rewizji urzędzeniowej nie uwzględniające tych decyzji.



Państwowych w omawianym okresie wzrastały przeciętnie rocznie o ok. 18,8 mln m<sup>3</sup>, tj. o 2,0%, a w ostatnim roku o 17,1 mln m<sup>3</sup>.

Ocenia się, że dane dotyczące wielkości zasobów drzewnych, podawane w **Wynikach aktualizacji stanu powierzchni leśnej i zasobów drzewnych** mogą być obciążone kilkuprocentowym błędem (prawdopodobnie ujemnym) wynikającym głównie ze stosowania podczas prac urządzeniowych w przeważającej większości (III rewizja) drzewostanów młodszych (do 40 lat) metod szacunkowych oraz przyjmowania wskaźników przyrostu z tablic zasobności i przyrostu drzewostanów, a także wskaźników redukcyjnych przyrostu w strefach uszkodzeń.

W omawianym okresie nastąpiły również znaczne zmiany w strukturze wiekowej. W celu pełniejszej analizy tych zmian i aktualnego stanu lasu – jako poziom odniesienia – przyjęto zaproponowane przez BULiGL pojęcia: tzw. *normalny układ* powierzchni klas wieku, oraz – przy charakteryzowaniu zasobów drzewnych – tzw. *potencjalną miąższość* drzewostanów. Należy jednak podkreślić, że zarówno normalny układ klas wieku, jak i zasoby potencjalne stanowią jedynie poziom porównawczy i nie mogą być uważane za wielkości optymalne.

Powierzchnię *normalną* w poszczególnych klasach wieku obliczono zgodnie z wzorem:

$$P_{kl.w.} = \frac{P}{W + 1} \cdot n$$

gdzie:

- $P_{kl.w.}$  – *normalna* powierzchnia leśna danej klasy wieku,
- $P$  – ogólna powierzchnia leśna,
- $W$  – przyjęty wiek rębności (średnio około 110 lat),
- $n$  – rozpiętość (w latach) klasy wieku,
- 1 – jednoroczny okres spoczynku.

W celu zbilansowania ogólnego stanu powierzchni w układzie *normalnym*, jako wielkość powierzchni leśnej niezalesionej, przyjęto różnicę między ogólną powierzchnią leśną rzeczywistą, a sumą powierzchni *normalnej* poszczególnych klas wieku.

Przy porównaniu stanu aktualnego z *normalnym*, drzewostany w klasie odnowienia (KO), w klasie do odnowienia (KDO) oraz o budowie przerębowej (BP) ujęto łącznie w jedną – zamieszczoną na końcu – klasę.

Jako *potencjalny* stan zasobów drzewnych, przy aktualnej powierzchniowej strukturze klas wieku, przyjęto miąższość przy hipotetycznym zadrzewieniu 1,0 (bez uwzględniania zadrzewienia młodego pokolenia pod okapem drzewostanu). Przeciętną zasobność w poszczególnych klasach i podklasach wieku przy zadrzewieniu 1,0 obliczono na podstawie przeciętnych

bonitacji oraz miąższości tablicowej poszczególnych gatunków według tablic zasobności zestawionych przez Szymkiewicza; dla drzewostanów KDO, KO – za *potencjalną* – przyjęto przeciętną zasobność stanowiącą połowę zasobności dla przyjętego wieku rębności poszczególnych gatunków.

W tabeli 12 dokonano porównania procentowej struktury powierzchni klas wieku w poszczególnych latach z układem *normalnym*. Dane zawarte w tabeli wskazują, że w stosunku do stanu *normalnego* występuje znaczna przewaga III klasy wieku. Udział powierzchni IV klasy wieku jest bliski (o 1 % wyższy) udziałowi w układzie *normalnym*. Można też zauważyć, że udział II klasy wieku – po kulminacji w 1990 r. (24,9%) – wykazuje tendencję spadkową i osiągnął w 2007 r. 16,6%. Niepokojącą tendencją spadkową wykazuje udział I klasy wieku z 24,4 % w 1967 r. do 11,1 % w 2007 r. co powoduje niekorzystny (na wiele lat) układ klas wieku. Natomiast udział III klasy wieku – po spadku z 21,5% w 1978 r. do 20,4% - w 1990 r. stale wzrasta, osiągając w 2007 r. 24,8%.

Systematycznie w analizowanym okresie wzrastał udział starszych klas wieku: V – z 8,7% w 1967 r. do 13,3% w 2007 r. oraz VI i starszych klas wieku – z 8,4% w 1967 r. do 13,7 % w 2007 r. Wyraźnie natomiast zmalał udział powierzchni leśnej niezalesionej – z 3,2% w 1967 r. do 1,0% w 2000 r., przy czym w ostatnich latach odnotowano wzrost udziału tej powierzchni, do 1,3% w 2007 r.

Graficzną ilustracją stanu powierzchni leśnej w porównaniu z *układem normalnym* jest rysunek 3.

Porównanie – w ramach klas wieku – stanu zasobów aktualnych z *potencjalnymi* przedstawiono w tabeli 13 oraz na rys. 4. Wynika z niego, że iloraz zasobów aktualnych do *zasobów potencjalnych* (wyrażony w procentach) osiąga najniższe (poza KO i KDO) wartości w III i IV klasach wieku, tj. 82,3% i 84,6%. Najwyższą natomiast wartość, iloraz ten osiąga w II klasie wieku, w której wynosi 92,5% – przy jego przeciętnej wartości dla całości lasów wynoszącej 85,7%, co odpowiada przeciętnemu zadrzewieniu drzewostanów (0,86). Z przedstawionych danych wynika jednocześnie, że w okresie 1978 – 2007 iloraz zapasu aktualnego do *potencjalnego* wzrósł z 73,7% do 85,7%.

W omawianym okresie systematycznie rósł udział powierzchni lasów rezerwatowych i ochronnych; i tak w 1978 r. udział ten wynosił 26,1%, w 1985 r. – 29,8%, w 1990 r. – 39,8% aż do kulminacji w 2001 – 50,1%. W ostatnich latach nastąpił nieznaczny spadek (do 47,8%) tego wskaźnika, głównie za sprawą zmniejszania się powierzchni rejestrowanych stref uszkodzeń przemysłowych i likwidacji kategorii lasów krajobrazowych (uwzględnionej w II rewizji urządzania lasu) nie znajdujących odpowiednika w obowiązujących obecnie kategoriach ochronności lasu.

### **3. Ogólna charakterystyka stanu lasu według regionalnych dyrekcji Lasów Państwowych**

#### **3.1. Struktura powierzchniowa według RDLP – tabela 15**

Wyższy niż przeciętny w Lasach Państwowych (27,0%) udział drzewostanów V i starszych klas wieku występuje w RDLP: Krosno – 43,1%, Kraków – 41,8%, Gdańsk – 32,1%, Wrocław – 30,1% i Łódź – 29,9%. Udział drzewostanów starszych, nieco wyższy od przeciętnej w Lasach Państwowych, zarejestrowano też w RDLP Radom, Lublin, Toruń i Katowice.

W pozostałych RDLP udział powierzchniowy drzewostanów V i starszych klas wieku jest niższy od przeciętnej, przy czym w RDLP Białystok, Olsztyn, Szczecinek, Poznań i Szczecin udział ten waha się w granicach od 22,4 do 26,3%. Najniższy udział tych drzewostanów wykazuje RDLP Zielona Góra – 18,4%, Piła – 20,6% i Warszawa – 20,7%.

Strukturę powierzchniową według klas wieku dla województw przedstawia tabela 16, a powierzchnię poszczególnych RDLP przedstawiono na rys. 9.

#### **3.2. Struktura miąższościowa według klas wieku dla RDLP – tabela 17**

Udział miąższości drzewostanów V kl. wieku i starszych waha się w granicach od 27,0 do 50,6% sumy zasobów drzewnych, przy przeciętnym ich udziale – 37,1%.

Najniższy udział miąższości tych drzewostanów występuje w RDLP: Zielona Góra – 27,0%, Warszawa – 27,8%, Piła – 30,0% i Szczecin – 31,5%; najwyższy zaś w RDLP: Krosno – 50,6%, Kraków – 47,6%, Gdańsk – 43,2% i Wrocław – 41,6%.

Strukturę miąższościową dla województw przedstawia tabela 18, a zasoby poszczególnych RDLP – dodatkowo rys. 10.

#### **3.3. Struktura powierzchniowa według gatunków panujących – tabela 19 (RDLP) oraz tabela 20 (województwa)**

Drzewostany z panującymi gatunkami Św, Jd, Bk – wykazującymi wyższe zasobności niż drzewostany z panującymi So, Db, Brz – występują głównie w górach i na Pomorzu (RDLP Kraków – 55,7%, Krosno – 45,2%, Wrocław – 29,6%, Gdańsk – 17,2%, Katowice – 15,9%).

Bliski średniego w kraju (12,5%) udział tych gatunków występuje w RDLP Szczecinek, Radom, i Białystok; w pozostałych RDLP udział ten jest znacznie niższy i waha się od 9,7% w RDLP Olsztyn do 0,7% w RDLP Warszawa.

Drzewostany o niższych zasobnościach, tj. z panującymi So, Db i Brz występują głównie na terenach nizinnych i zajmują łącznie 82,2% ogólnej powierzchni Lasów Państwowych.

### **3.4. Struktura miąższościowa według gatunków panujących – tabela 21 (RDLP) oraz tabela 22 (województwa)**

Struktura miąższościowa według gatunków panujących odpowiada strukturze powierzchniowej, przedstawionej w tabelach 19 i 20 z wyraźniejszą jeszcze przewagą udziału Św, Jd i Bk w RDLP Kraków, Krosno i Wrocław.

### **3.5. Niektóre cechy taksacyjne drzewostanów według RDLP – tabela 8**

#### **3.5.1. Przeciętny wiek**

Przeciętny wiek drzewostanów w poszczególnych RDLP waha się od 53 do 73 lat. Najwyższym przeciętnym wiekiem charakteryzują się drzewostany w RDLP Kraków – 73 lata i Krosno – 72 lata oraz Gdańsk i Radom – 64 lata, natomiast najniższym: 53 lata – RDLP Wrocław, 54 lata – RDLP Piła i Zielona Góra oraz 57 lat – RDLP Szczecin.

W pozostałych RDLP przeciętny wiek drzewostanów kształtuje się w granicach 55-63 lat, a więc jest zbliżony do przeciętnego w kraju (60 lat).

#### **3.5.2. Przeciętna zasobność**

Najwyższą przeciętną zasobność na 1 ha powierzchni leśnej zalesionej wykazują drzewostany w RDLP o stosunkowo większym udziale takich gatunków jak Św, Jd i Bk, tj: RDLP Kraków – 273 m<sup>3</sup>/ha, RDLP Krosno – 270 m<sup>3</sup>/ha, RDLP Białystok – 261 m<sup>3</sup>/ha, RDLP Olsztyn 250 – m<sup>3</sup>/ha oraz RDLP Szczecin – 247 m<sup>3</sup>/ha.

Zasobność na gruntach leśnych zalesionych, wyższą od przeciętnej w Lasach Państwowych – 236 m<sup>3</sup>/ha, wykazują także drzewostany w RDLP Gdańsk – 246 m<sup>3</sup>/ha i Radom – 240 m<sup>3</sup>/ha. Najniższą natomiast zasobnością odznaczają się drzewostany RDLP Zielona Góra – 197 m<sup>3</sup>/ha, Szczecinek – 217 m<sup>3</sup>/ha i Piła – 215 m<sup>3</sup>/ha.

Przeciętną zasobność w Lasach Państwowych według RDLP przedstawiono dodatkowo na rysunku 11.

### **3.6. Podział lasu na kategorie ochronności**

Podział powierzchni leśnej na lasy gospodarcze i ochronne (według wiodących kategorii ochronności) w układzie RDLP przedstawia tabela 23, a strukturę miąższościową – tabela 25; odpowiednio podział taki w układzie województw przedstawiono w tabeli 24 i 26. Dodatkowo łączny udział lasów ochronnych przedstawiono na rysunku 12.

Najwięcej lasów ochronnych wyodrębniono w terenach górskich, co w sposób naturalny wiąże się z charakterem tych terenów (lasy wodochronne, glebochronne, uzdrowiskowe) oraz tam, gdzie znajduje się dużo lasów będących pod wpływem ujemnego oddziaływania przemysłu. Największy udział lasów ochronnych notuje się w południowych RDLP, tj. Kraków – 90,6%, Krosno – 84,5%, Katowice – 79,9% i Wrocław – 67,9 %.

Najmniej lasów ochronnych wyodrębniono w RDLP: Olsztyn – 16,1%, Piła – 27,5%, Szczecinek – 30,0%, Białystok – 31,1% i Szczecin – 33,2%, przy średniej krajowej – 46,7%.

## 4. Użytkowanie lasu

### 4.1. Średnioroczny etat cięć wg planów urządzenia lasu

Etat cięć określany jest ilością drewna (grubizny) przewidzianego do pozyskania w planie urządzenia lasu nadleśnictwa na 10 lat. Plan urządzenia lasu sporządzany jest dla konkretnego nadleśnictwa, w związku z czym zatwierdzony w nim etat tylko w tym nadleśnictwie może być realizowany i bilansowany. Dla celów statystycznych, od szeregu lat sporządza się sumy tzw. *rocznych etatów cięć* dla regionalnych dyrekcji Lasów Państwowych oraz łącznie dla Lasów Państwowych.

Przy zastosowanej metodyce – polegającej na sumowaniu „dziesiątych części” etatów poszczególnych nadleśnictw, niezależnie od zaawansowania wykonania cięć rębnych, pielęgnacyjnych i sanitarnych w stosunku do planu urządzenia lasu w tych nadleśnictwach – wielkość tzw. „sumy rocznych etatów cięć dla Lasów Państwowych” zestawionych na 1 stycznia 2008 r. wynosi – 28 754 tys.m<sup>3</sup> grubizny netto (tabela 27). Wielkość ta powinna służyć przede wszystkim dla celów porównawczych, nie może być natomiast utożsamiana z obowiązkową normą dla całych Lasów Państwowych, głównie z uwagi na przybliżony sposób ustalania miąższości użytkowania przedrębego oraz labilny stan lasu oraz z uwagi na fakt nieuwzględnienia w zestawieniu etatów kilkunastu nadleśnictw urządzanych na 1 stycznia 2007 r., gdzie prace nie zostały zakończone.

Wielkość pozyskania w danym roku w Lasach Państwowych ogółem musi natomiast uwzględniać wszystkie wyżej wymienione elementy, w tym również konieczność realizacji takich zabiegów gospodarczych, które nie były wcześniej zaplanowane, a wynikają z przyczyn losowych (głównie z niekorzystnych zmian stanu zdrowotnego i sanitarnego drzewostanów). Uwzględnienia wymaga także wykonanie etatu użytkowania głównego w dotychczasowym okresie realizacji planów urządzenia lasu.

Dlatego niezależnie od zestawienia *rocznych etatów cięć* określono tzw. *zbilansowane zadania w zakresie użytkowania głównego* uwzględniające dla każdego z nadleśnictw wykonane już zadania od początku obowiązywania planów urządzenia lasu do 31 grudnia 2006 r. oraz wielkość zadań pozostałych do wykonania w całym 10-leciu. Z ilorazu wielkości zadań i liczby lat pozostałych do końca planu uzyskano dla poszczególnych nadleśnictw zadania średnioroczne, które zagregowano dla Lasów Państwowych ogółem, według RDLP i zestawiono w tabeli 28.

Z przedstawionych danych wynika, że suma tak określonych *zbilansowanych rocznych zadań* wynosiła 29 106 tys. m<sup>3</sup> grubizny netto i

przewyższała o około 457 tys. m<sup>3</sup> *sumę rocznych etatów cięć* z całego 10-lecia. Oznacza to, że dotychczasowe tempo realizacji planów użytkowania głównego było dotychczas średnio trochę mniejsze od równomiernego tempa w całym 10-leciu.

Przedstawione dane wskazują na trend wzrostu sumy etatów w Lasach Państwowych, który będzie się prawdopodobnie utrzymywał proporcjonalnie do wzrostu miąższości drzewostanów. Prognozy rozwoju zasobów drzewnych do 2010 r. dla Lasów Państwowych wskazują na stały wzrost zasobów drzewnych na pniu, który w ostatnim 5-leciu wynosił blisko 2,2 % rocznie, a w klasach wieku V i starszych nawet 2,7 %. W podobnym zatem tempie będą zapewne wzrastać także możliwości pozyskania drewna.

#### 4.2. Użytkowanie na tle zasobów drzewnych

W okresie, dla którego dokonano porównań w niniejszym opracowaniu (lata 1967-2006), wielkość użytkowania w skali całych Lasów Państwowych w stosunku do zasobów drzewnych kształtowała się następująco:

Rok	Użytkowanie netto [tys. m <sup>3</sup> ]	Użytkowanie brutto w stosunku do zasobów [%]
1967	16 501	2,26
1978	19 909	2,45
1985	21 436	2,30
1990	15 863	1,58
1991	15 471	1,50
1992	18 941	1,82
1993	18 546	1,79
1994	18 300	1,75
1995	18 774	1,78
1996	18 616	1,74
1997	19 942	1,81
1998	21 494	1,91
1999	22 688	1,91
2000	24 097	2,03
2001	23 471	1,96
2002	25 595	2,10
2003	27 135	2,18
2004	28 699	2,26
2005	28 164	2,16
2006	28 700	2,18

Powyższe opracowanie, obok metodyki aktualizacji, eksponuje jedynie niektóre podstawowe wielkości charakteryzujące stan powierzchni i zasobów

leśnych; **Wyniki aktualizacji** mają bowiem na celu przede wszystkim zaprezentowanie aktualnych danych liczbowych.

Dane te zestawione w części tabelarycznej stanowią materiał pozwalający na dokonanie dodatkowych ocen i analizy stanu lasów przez użytkowników opracowania.





Tabela 1

## POWIERZCHNIOWA TABELA KLAS WIEKU wg TYPÓW SIEDLISKOWYCH LASU

Typ siedliskowy lasu	Powierzchnia ogółem gruntów leśnych		Gruntów leśnych niezależnych	POWIERZCHNIA w % – OGÓŁEM									Ogółem na gruntach leśnych
	ha	%		Gruntów leśnych zalesionych w klasach wieku									
				I	II	III	IV	V	VI	VII	KO,KDO BP	Razem	
1	2	3	4	5	6	7	8	9	10	11	12	13	14
<b>Bs</b>	25833	0.4	3.2	13.8	28.9	22.7	14.6	9.9	4.4	2.5		96.8	100.0
<b>Bśw</b>	1538354	21.8	1.3	13.0	20.5	24.2	22.6	12.9	4.5	0.9	0.1	98.7	100.0
<b>Bw</b>	67333	1.0	3.2	15.6	21.3	21.6	20.9	11.1	4.0	2.2	0.1	96.8	100.0
<b>Bb</b>	12055	0.2	8.8	5.3	8.9	16.0	17.2	18.0	12.1	13.6	0.1	91.2	100.0
<b>BMśw</b>	1730278	24.4	0.8	12.7	22.1	25.7	18.6	12.7	5.1	1.2	1.1	99.2	100.0
<b>BMw</b>	309346	4.4	1.1	18.9	21.2	21.1	18.6	12.1	4.5	1.6	0.9	98.9	100.0
<b>BMb</b>	37161	0.5	3.5	16.6	16.5	19.4	18.1	11.4	6.9	6.5	1.1	96.5	100.0
<b>LMśw</b>	1267212	18.0	0.6	11.3	18.5	23.3	18.4	13.5	6.5	2.5	5.4	99.4	100.0
<b>LMw</b>	235993	3.3	1.2	19.4	22.1	20.3	17.2	9.8	4.2	2.0	3.8	98.8	100.0
<b>LMb</b>	39634	0.6	5.7	11.8	18.9	22.8	19.2	12.4	4.9	3.3	1.0	94.3	100.0
<b>Lśw</b>	655034	9.3	0.5	11.6	16.6	19.0	17.6	12.0	7.7	5.8	9.2	99.5	100.0
<b>Lw</b>	114022	1.6	1.1	13.8	17.6	19.2	20.2	10.0	5.3	6.2	6.6	98.9	100.0
<b>OI</b>	127400	1.8	3.2	17.9	24.1	22.9	21.2	8.6	1.4	0.4	0.3	96.8	100.0
<b>OIJ</b>	53894	0.8	1.5	14.1	18.4	18.9	25.1	13.0	3.3	2.3	3.4	98.5	100.0
<b>LI</b>	29001	0.4	3.2	11.0	13.9	12.3	13.4	11.0	16.0	15.4	3.8	96.8	100.0
<b>BMwyż</b>	12682	0.2	0.9	8.8	16.2	22.9	24.7	15.0	4.1	1.0	6.4	99.1	100.0
<b>LMwyż</b>	98483	1.4	0.4	6.4	15.1	21.5	22.8	15.2	6.4	2.2	10.0	99.6	100.0
<b>Lwyż</b>	209965	3.0	0.3	3.9	9.8	23.1	23.8	15.6	6.5	2.3	14.7	99.7	100.0
<b>BG</b>	8336	0.1	3.5	36.0	19.8	9.0	12.7	7.1	3.3	3.2	5.4	96.5	100.0
<b>BWG</b>	2412		6.2	29.9	10.1	4.4	12.0	9.7	5.3	15.4	7.0	93.8	100.0
<b>BbG</b>	136		34.7	8.4	1.5	31.3	4.0	20.1				65.3	100.0
<b>BMG</b>	40944	0.6	1.1	18.6	16.0	11.2	20.7	15.0	8.1	3.5	5.8	98.9	100.0
<b>LMG</b>	126138	1.8	0.3	9.1	16.9	13.8	20.4	17.8	9.5	2.9	9.3	99.7	100.0
<b>LG</b>	309862	4.4	0.5	3.5	11.8	23.2	14.9	15.7	8.6	2.7	19.1	99.5	100.0
<b>LIG</b>	1551		10.3	13.4	33.5	27.9	5.8	4.8	1.9	0.4	2.0	89.7	100.0
<b>OIG</b>	56		9.1	33.9	29.4	14.3	10.5	2.8				90.9	100.0
<b>RAZEM</b>	7053115	100.0	1.3	11.1	16.6	24.8	19.2	13.3	5.5	2.7	5.5	98.7	100.0

Tabela 2

## MIAŻSZOŚCIOWA TABELA KLAS WIEKU wg TYPÓW SIEDLISKOWYCH LASU

Typ siedliskowy lasu	Zapas ogółem na gruntach leśnych		ZAPAS GRUBIZNY BRUTTO w % – OGÓŁEM											Ogółem na gruntach leśnych
			Na gruntach leśnych niezależnych	Na gruntach leśnych zalesionych w klasach wieku										
	tys. m <sup>3</sup>	%		Prze- stoje	I	II	III	IV	V	VI	VII	KO,KDO BP	Razem	
1	2	3	4	5	6	7	8	9	10	11	12	13	14	15
Bs	2519.9	0.2	0.1	0.7	0.3	16.0	29.6	23.1	18.9	7.9	3.4		99.9	100.0
Bśw	298146.5	18.1		0.5	0.4	13.6	27.8	31.1	18.5	6.7	1.3	0.1	100.0	100.0
Bw	12605.0	0.8		0.3	1.1	16.6	27.3	30.3	15.9	5.3	3.1	0.1	100.0	100.0
Bb	1693.6	0.1	0.1	6.5	0.6	4.9	15.4	20.3	20.4	15.0	16.7	0.1	99.9	100.0
BMśw	414938.1	25.0		0.5	0.7	16.6	29.5	24.8	17.7	7.3	1.7	1.2	100.0	100.0
BMw	62981.4	3.8		0.6	1.4	16.6	26.4	27.3	18.0	6.4	2.2	1.1	100.0	100.0
BMb	6149.2	0.4	0.1	1.2	1.4	12.4	23.0	25.1	16.4	9.7	9.4	1.3	99.9	100.0
LMśw	328484.4	20.0		0.5	0.6	12.7	25.4	23.9	18.8	9.3	3.6	5.2	100.0	100.0
LMw	46345.3	2.8		1.0	1.9	17.1	25.5	25.7	15.2	6.4	2.9	4.3	100.0	100.0
LMb	7029.8	0.4	0.3	1.1	1.8	14.6	24.4	26.0	17.9	7.6	5.0	1.3	99.7	100.0
Lśw	166414.0	10.1		0.8	0.6	9.4	19.4	22.7	17.4	11.6	8.9	9.2	100.0	100.0
Lw	26463.7	1.6		0.9	1.3	12.1	21.1	26.5	14.2	7.9	9.5	6.5	100.0	100.0
OI	24941.2	1.5	0.1	2.1	2.9	19.3	26.9	31.4	13.9	2.4	0.6	0.4	99.9	100.0
OIJ	13380.8	0.8		0.9	2.0	13.1	20.2	34.1	18.2	4.7	3.5	3.3	100.0	100.0
LI	7761.2	0.5	0.1	1.9	1	8.4	11.2	15.8	14.7	22	21.9	3	99.9	100
BMwyż	2990.0	0.2		0.4	0.4	10.3	24.7	31.2	19.5	5.4	1.3	6.8	100.0	100.0
LMwyż	24438.3	1.5		0.6	0.5	9.1	21.1	27.7	20.0	8.3	2.8	9.9	100.0	100.0
Lwyż	58633.2	3.6		1.0	0.2	4.5	22.1	28.0	19.6	8.2	2.8	13.6	100.0	100.0
BG	948.5	0.1	0.2	0.9	0.4	10.9	16.2	28.5	16.4	10.1	7.8	8.6	99.8	100.0
BWG	314.2		0.7	1.3	0.3	2.9	6.7	22.3	22.9	12.1	23.0	7.8	99.3	100.0
BbG	2.9			3.4			65.6	24.1	6.9				100.0	100.0
BMG	10962.2	0.7		0.7	0.3	7.3	12.8	30.0	24.7	13.4	5.0	5.8	100.0	100.0
LMG	40767.8	2.5		0.9	0.3	7.0	12.7	26.4	26.7	13.9	3.6	8.5	100.0	100.0
LG	87275.6	5.3		1.1	0.1	5.4	19.6	18.3	21.8	12.2	3.7	17.8	100.0	100.0
LIG	213.7		0.6	1.5	2.8	27.7	33.5	12.4	12.3	5.3	0.9	3.0	99.4	100.0
OIG	6.5			1.5	6.2	26.2	27.7	29.2	9.2				100.0	100.0
<b>RAZEM</b>	<b>1646407.0</b>	<b>100.0</b>	<b>0.1</b>	<b>0.5</b>	<b>0.6</b>	<b>10.2</b>	<b>26.4</b>	<b>25.1</b>	<b>19.4</b>	<b>8.8</b>	<b>4.3</b>	<b>4.6</b>	<b>99.9</b>	<b>100.0</b>

Tabela 3

## STRUKTURA POWIERZCHNIOWA SIEDLISK wg WOJEWODZTW

Województwo	TYP SIEDLISKOWY LASU %																										
	Bs	Bśw	Bw	Bb	BMśw	BMw	BMb	LMśw	LMw	LMb	Lśw	Lw	OI	OIJ	LI	BMwyż	LMwyż	Lwyż	BG	BWG	BbG	BMG	LMG	LG	LIg	OIG	RAZEM
1	2	3	4	5	6	7	8	9	10	11	12	13	14	15	16	17	18	19	20	21	22	23	24	25	26	27	28
DOLNOŚLĄSKIE	0.1	12.6	1.2		17.4	5.2	0.5	10.3	3.3		3.6	2.7	0.6	0.4	1.9	0.5	8.1	5.0	1.5	0.3		5.8	13.8	5.2			100.0
KUJAWSKO-POMORSKIE	0.3	37.5		0.1	28.4	0.7	0.4	18.7	1.4	0.2	8.7	1.0	1.5	0.9	0.2												100.0
LUBELSKIE	0.3	15.1	3.5	0.9	15.9	6.5	0.5	21.1	4.6	0.6	21.4	1.7	3.3	0.6	0.1	0.2	1.1	2.6									100.0
LUBUSKIE	0.6	40.2	0.8		30.5	2.8	0.1	15.8	2.1	0.1	3.5	0.8	1.2	0.6	0.9												100.0
ŁÓDZKIE	0.6	27.9	2.2	0.1	26.5	5.3	0.1	21.8	3.3	0.2	7.9	1.4	1.5	0.7		0.2	0.2	0.1									100.0
MAŁOPOLSKIE	0.7	4.0	0.1		4.3	7.4		2.9	3.4		0.6	1.6	0.5	0.1		0.2	2.4	19.8		0.2		1.1	7.3	43.3	0.1		100.0
MAZOWIECKIE	1.0	29.8	1.4		25.2	4.2	0.2	20.9	3.2	0.1	6.8	2.1	2.4	1.0	0.1	0.2	1.1	0.3									100.0
OPOLSKIE		8.9	0.7		25.7	16.5	0.7	18.7	14.3	0.3	5.2	3.7	0.6	0.4	1.4		0.2	1.8					0.2	0.7			100.0
PODKARPACKIE		6.4	1.3	0.1	10.6	6.4	0.3	8.0	3.5	0.1	3.7	1.1	0.9	0.3	0.6		0.8	20.5					0.1	35.1	0.2		100.0
PODLASKIE	0.1	19.3	0.8	0.5	32.4	2.4	0.5	17.9	2.6	2.9	11.5	3.3	3.2	2.6													100.0
POMORSKIE	0.9	32.0	0.2	0.3	24.8	0.9	1.7	25.1	0.7	0.9	10.8	0.3	1.0	0.2	0.2												100.0
ŚLĄSKIE	0.1	11.1	3.2	0.1	18.7	13.2	0.2	11.4	10.7	0.1	5.8	1.7	0.9	0.4	0.2	0.2	0.6	1.9		0.2		2.3	11.0	6.0			100.0
ŚWIĘTOKRZYSKIE	0.1	13.5	1.7	0.2	14.6	8.6	0.3	18.5	4.3	0.1	5.3	0.9	1.4	0.8		2.9	14.7	9.9					0.5	1.7			100.0
WARMIŃSKO-MAZURSKIE	0.1	15.3	0.4	0.3	26.8	2.1	1.0	23.3	1.6	1.8	21.1	1.7	3.7	0.8													100.0
WIELKOPOLSKIE	0.5	33.5	0.5		27.8	2.9	0.1	17.2	3.3	0.1	8.8	2.3	1.2	1.1	0.4	0.1	0.2										100.0
ZACHODNIOPOMORSKIE	0.2	15.8	0.1	0.1	35.8	2.2	0.9	24.2	2.2	0.6	12.9	1.0	3.1	0.9													100.0
<b>RAZEM</b>	0.4	21.8	1.0	0.2	24.4	4.4	0.5	18.0	3.3	0.6	9.3	1.6	1.8	0.8	0.4	0.2	1.4	3.0	0.1			0.6	1.8	4.4			100.0

Tabela 4

**POWIERZCHNIOWO-MIĄŻSZOŚCIOWA TABELA KLAS WIEKU wg GATUNKÓW PANUJĄCYCH**

GATUNEK PANUJĄCY	POWIERZCHNIA w ha / MIĄŻSZOŚĆ GRUBIZNY BRUTTO w tys. m <sup>3</sup>																OGÓŁEM grunty leśne bez zw. z gosp. leśną			
	Grunty leśne niezales.	Prze- stoje	Grunty leśne zalesione w klasach i podklasach wieku														KO, KDO BP	RAZEM	ha/tys.m <sup>3</sup>	% zał.
			I		II		III		IV		V		VI	VII						
			a	b	a	b	a	b	a	b	a	b								
1	2	3	4	5	6	7	8	9	10	11	12	13	14	15	16	17	18	19		
<b>So</b>	P	72794		168402	306369	333415	470825	714308	608488	462661	533332	412370	272480	247109	93375	173139	4796273	4869067	98.5	
	M	1090.9	4047.7	80.7	5957.5	33516.8	89274.1	171581.1	164824.9	133649.6	165960.0	132860.9	93243.9	89623.1	33627.1	32644.7	1150892.1	1151983.0	99.9	
<b>Św</b>	P	2575		14792	29204	41151	40872	35330	20976	26401	37086	32217	25055	24042	11738	40212	379076	381651	99.3	
	M	86.7	720.2	18.0	379.6	3419.1	6915.5	8957.5	6750.4	10406.5	15704.7	13647.2	11326.6	11227.3	5014.3	8421.2	102908.1	102994.8	99.9	
<b>Jd</b>	P	938		1613	1867	4434	9044	11386	10777	9777	10571	11751	13620	17971	7666	31126	141603	142541	99.3	
	M	17.0	664.7	2.1	27.0	204.0	1055.9	2413.9	3272.9	3562.4	4075.0	4593.6	5427.4	7106.8	2925.2	8187.9	43518.8	43535.8	100.0	
<b>R-M IGLASTE</b>	P	76307		184807	337440	379000	520741	761024	640241	498839	580989	456338	311155	289122	112779	244477	5316952	5393259	98.6	
	M	1194.6	5432.6	100.8	6364.1	37139.9	97245.5	182952.5	174848.2	147618.5	185739.7	151101.7	109997.9	107957.2	41566.6	49253.8	1297319.0	1298513.6	99.9	
<b>Bk</b>	P	2585		21208	14933	20919	17475	20285	20774	26558	32233	31758	29559	36481	21043	66252	359478	362063	99.3	
	M	78.9	1380.5	31.2	117.5	731.8	1883.2	3908.8	5576.1	8621.1	11412.8	11784.6	11424.2	14690.5	8564.2	14906.5	95033.0	95111.9	99.9	
<b>Db</b>	P	6688		57182	46164	34795	33708	42666	36905	36290	36092	30312	27657	54324	53797	23763	513655	520343	98.7	
	M	282.0	856.6	60.8	578.2	2609.3	4684.9	8652.8	8784.4	9742.4	10808.0	9532.1	9238.4	19270.2	19899.8	4028.5	108746.4	109028.4	99.7	
<b>Gb</b>	P	2		902	112	236	800	1776	2971	3433	2049	1392	812	723	876	3627	19709	19711	100.0	
	M		16.0	0.1	1.9	16.7	106.7	327.3	727.4	901.8	584.7	425.8	254.1	219.4	292.8	567.6	4442.3	4442.3	100.0	
<b>Brz</b>	P	961		31547	25183	42394	46986	62043	77318	53344	24583	12120	4458	1512	175	24650	406313	407274	99.8	
	M	32.1	369.3	41.7	902.8	4146.0	6888.1	11972.5	17990.6	12594.5	6176.2	3228.3	1189.3	384.7	45.1	3575.9	69505.0	69537.1	100.0	
<b>OI</b>	P	6193		20313	25496	30100	38979	38189	34566	33152	26449	17771	10057	6157	2220	17682	301131	307324	98.0	
	M	291.0	422.0	85.6	1498.2	3705.6	6858.5	7895.8	8618.4	9731.5	8884.0	6405.5	3708.5	2298.3	841.9	2823.7	63777.5	64068.5	99.5	
<b>Tp</b>	P	25		17400	307	981	2395	1333	361	226	97	148	17	9	1	3966	27241	27266	99.9	
	M	0.2	3.1	16.9	45.9	204.4	598.5	366.8	103.7	54.8	26.0	39.9	4.3	1.8	0.1	536.0	2002.2	2002.4	100.0	
<b>Os</b>	P	85		128	444	1332	2129	1955	1741	1744	1516	1050	578	726	489	1958	15790	15875	99.5	
	M	0.5	14.6	0.1	17.2	162.1	347.3	380.3	431.2	520.8	499.9	360.3	203.2	265.6	174.3	325.4	3702.3	3702.8	100.0	
<b>R-M LIŚCIASTE</b>	P	16539		148680	112639	130757	142472	168247	174636	154747	123019	94551	73138	99932	78601	141898	1643317	1659856	99.0	
	M	684.7	3062.1	236.4	3161.7	11575.9	21367.2	33504.3	42231.8	42166.9	38391.6	31776.5	26022.0	37130.5	29818.2	26763.6	347208.7	347893.4	99.8	
<b>RAZEM</b>	P	92846		333487	450079	509757	663213	929271	814877	653586	704008	550889	384293	389054	191380	386375	6960269	7053115	98.7	
	M	1879.3	8494.7	337.2	9525.8	48715.8	118612.7	216456.8	217080.0	189785.4	224131.3	182878.2	136019.9	145087.7	71384.8	76017.4	1644527.7	1646407.0	99.9	

Tabela 5

## POWIERZCHNIOWA TABELA KLAS WIEKU wg GATUNKÓW PANUJĄCYCH

GATUNEK PANUJĄCY	POWIERZCHNIA w ha										Ogółem grunty leśne bez związanych z gosp. leśną		
	Grunty leśne niezales.	Grunty leśne zalesione w klasach wieku									Razem	ha	%
		I	II	III	IV	V	VI	VII	KO, KDO BP				
1	2	3	4	5	6	7	8	9	10	11	12	13	
<b>So</b>	P	72794	474771	804240	1322796	995993	684850	247109	93375	173139	4796273	4869067	
	%	1.5	9.8	16.5	27.0	20.5	14.1	5.1	1.9	3.6	98.5	100.0	69.0
<b>Św</b>	P	2575	43996	82023	56306	63487	57272	24042	11738	40212	379076	381651	
	%	0.7	11.5	21.5	14.8	16.6	15.0	6.3	3.1	10.5	99.3	100.0	5.4
<b>Jd</b>	P	938	3480	13478	22163	20348	25371	17971	7666	31126	141603	142541	
	%	0.7	2.4	9.5	15.5	14.3	17.8	12.6	5.4	21.8	99.3	100.0	2.0
<b>Bk</b>	P	2585	36141	38394	41059	58791	61317	36481	21043	66252	359478	362063	
	%	0.7	10.0	10.6	11.3	16.2	16.9	10.1	5.8	18.4	99.3	100.0	5.1
<b>Db</b>	P	6688	103346	68503	79571	72382	57969	54324	53797	23763	513655	520343	
	%	1.3	19.9	13.2	15.3	13.9	11.1	10.4	10.3	4.6	98.7	100.0	7.4
<b>Gb</b>	P	2	1014	1036	4747	5482	2204	723	876	3627	19709	19711	
	%		5.1	5.3	24.1	27.8	11.2	3.7	4.4	18.4	100.0	100.0	0.3
<b>Brz</b>	P	961	56730	89380	139361	77927	16578	1512	175	24650	406313	407274	
	%	0.2	13.9	21.9	34.3	19.1	4.1	0.4		6.1	99.8	100.0	5.8
<b>OI</b>	P	6193	45809	69079	72755	59601	27828	6157	2220	17682	301131	307324	
	%	2.0	14.9	22.5	23.6	19.4	9.1	2.0	0.7	5.8	98.0	100.0	4.4
<b>Tp</b>	P	25	17707	3376	1694	323	165	9	1	3966	27241	27266	
	%	0.1	65.0	12.4	6.2	1.2	0.6			14.5	99.9	100.0	0.4
<b>Os</b>	P	85	572	3461	3696	3260	1628	726	489	1958	15790	15875	
	%	0.5	3.6	21.8	23.3	20.5	10.3	4.6	3.1	12.3	99.5	100.0	0.2
<b>RAZEM</b>	P	92846	783566	1172970	1744148	1357594	935182	389054	191380	386375	6960269	7053115	
	%	1.3	11.1	16.6	24.8	19.2	13.3	5.5	2.7	5.5	98.7	100.0	100.0

Tabela 6

## MIAŻSZOŚCIOWA TABELA KLAS WIEKU wg GATUNKÓW PANUJĄCYCH

GATUNEK PANUJĄCY	MIAŻSZOŚĆ GRUBIZNY BRUTTO w tys. m <sup>3</sup>											Ogółem grunty leśne bez związanych z gosp. leśną			
	Na gruntach leśnych niezales.	Na gruntach leśnych zalesionych w klasach wieku										KO, KDO BP	Razem	ha	%
		Przestoje	I	II	III	IV	V	VI	VII						
1	2	3	4	5	6	7	8	9	10	11	12	13	14		
So	M	1090.9	4047.7	6038.2	122790.9	336406.0	299609.6	226104.8	89623.1	33627.1	32644.7	1150892.1	1151983.0		
	%	0.1	0.4	0.5	10.7	29.2	26.0	19.6	7.8	2.9	2.8	99.9	100.0	70.0	
Św	M	86.7	720.2	397.6	10334.6	15707.9	26111.2	24973.8	11227.3	5014.3	8421.2	102908.1	102994.8		
	%	0.1	0.7	0.4	10.0	15.3	25.3	24.2	10.9	4.9	8.2	99.9	100.0	6.3	
Jd	M	17.0	664.7	29.1	1259.9	5686.8	7637.4	10021.0	7106.8	2925.2	8187.9	43518.8	43535.8		
	%		1.5	0.1	2.9	13.1	17.5	23.1	16.3	6.7	18.8	100.0	100.0	2.6	
Bk	M	78.9	1380.5	148.7	2615.0	9484.9	20033.9	23208.8	14690.5	8564.2	14906.5	95033.0	95111.9		
	%	0.1	1.5	0.2	2.7	10.0	21.1	24.3	15.4	9.0	15.7	99.9	100.0	5.8	
Db	M	282.0	856.6	639.0	7294.2	17437.2	20550.4	18770.5	19270.2	19899.8	4028.5	108746.4	109028.4		
	%	0.3	0.8	0.6	6.7	16.0	18.7	17.2	17.7	18.3	3.7	99.7	100.0	6.6	
Gb	M		16.0	2.0	123.4	1054.7	1486.5	679.9	219.4	292.8	567.6	4442.3	4442.3		
	%		0.4		2.8	23.7	33.5	15.3	4.9	6.6	12.8	100.0	100.0	0.3	
Brz	M	32.1	369.3	944.5	11034.1	29963.1	18770.7	4417.6	384.7	45.1	3575.9	69505.0	69537.1		
	%		0.5	1.4	15.9	43.0	27.0	6.4	0.6	0.1	5.1	100.0	100.0	4.2	
OI	M	291.0	422.0	1583.8	10564.1	16514.2	18615.5	10114.0	2298.3	841.9	2823.7	63777.5	64068.5		
	%	0.5	0.7	2.5	16.5	25.8	28.9	15.8	3.6	1.3	4.4	99.5	100.0	3.9	
Tp	M	0.2	3.1	62.8	802.9	470.5	80.8	44.2	1.8	0.1	536.0	2002.2	2002.4		
	%		0.2	3.1	40.1	23.5	4.0	2.2	0.1		26.8	100.0	100.0	0.1	
Os	M	0.5	14.6	17.3	509.4	811.5	1020.7	563.5	265.6	174.3	325.4	3702.3	3702.8		
	%		0.4	0.5	13.8	21.9	27.5	15.2	7.2	4.7	8.8	100.0	100.0	0.2	
RAZEM	M	1879.3	8494.7	9863.0	167328.5	433536.8	413916.7	318898.1	145087.7	71384.8	76017.4	1644527.7	1646407.0		
	%	0.1	0.5	0.6	10.2	26.4	25.1	19.4	8.8	4.3	4.6	99.9	100.0	100.0	

Tabela 7

**UDZIAŁ PROCENTOWY POWIERZCHNI I ZAPASU WG GRUP RODZAJOWYCH  
ORAZ PRZECIĘTNA ZASOBNOŚĆ I WIEK**

Gatunek panujący	Udział w ogólnej				Przeciętna zasobność na grun.leś. zalesionych	Przeciętny wiek
	powierzchni		zapasie			
	ha	%	tys.m <sup>3</sup>	%	m <sup>3</sup> /ha grub. brutto	lat
1	2	3.0	4	5.0	6	7
<b>So, Md</b>	4 869 067	69.0	1 151 983.0	70.0	240	60
<b>Św</b>	381 651	5.4	102 994.8	6.3	271	63
<b>Jd</b>	142 541	2.0	43 535.8	2.6	307	85
<b>Bk</b>	362 063	5.1	95 111.9	5.8	264	77
<b>Db, Kl, Wz</b>	520 343	7.4	109 028.4	6.6	212	66
<b>Gb</b>	19 711	0.3	4 442.3	0.3	225	68
<b>Brz</b>	407 274	5.8	69 537.1	4.2	171	47
<b>OI</b>	307 324	4.4	64 068.5	3.9	212	50
<b>Tp</b>	27 266	0.4	2 002.4	0.1	73	22
<b>Os</b>	15 875	0.2	3 702.8	0.2	234	58
<b>Ogółem</b>	7 053 115	100.0	1 646 407.0	100.0	236	60

Tabela 8

**PRZECIĘTNY WIEK I ZASOBOŚĆ wg RDLP**

RDLP	Przeciętny wiek	Przeciętna zasobność grubizny brutto
	lat	m <sup>3</sup> /ha
1	2	3
BIAŁYSTOK	61	261
GDAŃSK	64	246
KATOWICE	59	225
KRAKÓW	73	273
KROSNO	72	270
LUBLIN	63	230
ŁÓDŹ	63	229
OLSZTYN	58	250
PIŁA	54	215
POZNAŃ	58	217
RADOM	64	240
SZCZECIN	56	247
SZCZECINEK	57	217
TORUŃ	57	232
WARSZAWA	55	229
WROCLAW	53	246
ZIELONA GÓRA	54	197
Razem LP	60	236



Tabela 9

PRZECIĘTNA ZASOBNOŚĆ m<sup>3</sup>/ha GRUBIZNY BRUTTO wg GRUP RODZAJOWYCH I KLAS WIEKU

GATUNEK PANUJĄCY	PRZECIĘTNA ZASOBNOŚĆ w m <sup>3</sup> /ha									
	Klasy wieku								KO, KDO BP	Razem na gruntach leś. zalesionych
	I	II	III	IV	V	VI	VII			
1	2	3	4	5	6	7	8	9	10	
So	13	153	254	301	330	363	360	189	240	
Św	9	126	279	411	436	467	427	209	271	
Jd	8	93	257	375	395	395	382	263	307	
Bk	4	68	231	341	379	403	407	225	264	
Db	6	106	219	284	324	355	370	170	212	
Gb	2	119	222	271	308	303	334	156	225	
Brz	17	123	215	241	266	254	258	145	171	
OI	35	153	227	312	363	373	379	160	212	
Tp	4	238	278	250	268	200	100	135	73	
Os	30	147	220	313	346	366	356	166	234	
<b>RAZEM</b>	13	143	249	305	341	373	373	197	236	

Tabela 10

## POWIERZCHNIOWA TABELA KLAS WIEKU wg KATEGORII OCHRONNOŚCI

KATEGORIE OCHRONNOŚCI	POWIERZCHNIA w ha											% w stosunku do powierzchni	
	Grunty leśne niezalesione	Grunty leśne zalesione w klasach wieku									Ogółem grunty leśne	lasów ogółem	lasów ochr.
		I	II	III	IV	V	VI	VII	KO, KDO SP	Razem			
1	2	3	4	5	6	7	8	9	10	11	12	13	14
REZERWATY	1076	3047	7656	10998	14659	13477	10699	17201	2183	79920	80996	1.1	
GLEBOCHRONNE	1694	28800	48884	61978	73256	47439	24704	9924	24015	319000	320694	4.5	9.7
WODOCHRONNE	14290	163581	263283	321274	284464	190956	86750	33412	99527	1443247	1457537	20.7	44.2
USZKODZONE PRZEZ PRZEMYSŁ	4512	69240	86870	100207	89919	64314	29098	10989	18544	469181	473693	6.7	14.4
CENNE PRZYRODNICZO	365	3098	5346	7036	9431	8507	6741	8153	2044	50356	50721	0.7	1.5
NA STAŁYCH POW. BADAWCZYCH	333	4024	7701	8096	9717	7586	4338	1289	2561	45312	45645	0.6	1.4
NASIENNE	106	72	47	106	456	1904	4874	5315	592	13366	13472	0.2	0.4
OSTOJE	791	7252	12300	14119	13886	11991	6975	4241	4311	75075	75866	1.1	2.3
PODMIEJSKIE	4142	68665	116959	155196	135090	90945	42124	11798	29757	650534	654676	9.3	19.9
UZDROWISKOWE	379	4954	10225	12565	12877	9501	4517	2073	5312	62024	62403	0.9	1.9
OBRONNE	3752	15421	27829	38582	23330	17595	7121	4064	2548	136490	140242	2.0	4.3
RAZEM L.OCHRONNE	30364	365107	579444	719159	652426	450738	217242	91258	189211	3264585	3294949	46.7	100.0
LASY POZOSTAŁE	61406	415412	585870	1013991	690509	470967	161113	82921	194981	3615764	3677170	52.2	
RAZEM	92846	783566	1172970	1744148	1357594	935182	389054	191380	386375	6960269	7053115	100.0	

Tabela 11

## MIAŻSZOŚCIOWA TABELA KLAS WIEKU wg KATEGORII OCHRONNOŚCI

KATEGORIE OCHRONNOŚCI	MIAŻSZOŚĆ GRUBIZNY BRUTTO w tys. m <sup>3</sup>												% w stosunku do powierzchni	
	Na gruntach leśnych niezales.	Na gruntach leśnych zalesionych w klasach wieku										Ogółem na gruntach leśnych	lasów ogółem	lasów ochr.
		Przestoje	I	II	III	IV	V	VI	VII	KO, KDO SP	Razem			
1	2	3	4	5	6	7	8	9	10	11	12	13	14	15
REZERWATY	4.2	0.1	61.4	1144.6	2780.5	4602.0	4653.6	4096.8	6763.7	670.7	24773.4	24777.6	1.5	
GLEBOCHRONNE	7.6	0.1	271.8	6214.8	14470.7	22008.7	16817.1	8784.9	3136.1	6370.7	78074.9	78082.5	4.7	9.9
WODOCHRONNE	109.1	1.7	2812.6	41101.9	82636.6	89945.8	65576.5	31127.8	11578.2	25613.6	350394.7	350503.8	21.3	44.5
USZKODZONE PRZEZ PRZEMYSŁ	39.8	0.1	1029.0	12951.2	25388.0	26472.2	20105.8	8968.4	3196.2	4580.9	102691.8	102731.6	6.2	13.1
CENNE PRZYRODNICZO	2.0	0.1	33.6	735.4	1781.8	2999.9	2979.3	2404.2	3040.7	571.1	14546.1	14548.1	0.9	1.9
NA STAŁYCH POW. BADAWCZYCH	6.1		59.5	1155.6	2227.3	3214.4	2701.5	1631.5	487.4	723.9	12201.1	12207.2	0.7	1.6
NASIENNE	5.4		1.3	6.8	26.9	171.1	815.1	1922.6	2171.1	197.5	5312.4	5317.8	0.3	0.7
OSTOJE	17.3		142.7	2000.9	3651.9	4573.9	4239.7	2553.5	1554.5	1114.5	19831.6	19848.9	1.2	2.5
PODMIEJSKIE	12.0	0.1	825.8	18069.7	39217.4	41255.0	30123.3	14536.2	4083.2	7677.0	155787.7	155799.7	9.5	19.8
UZDROWISKOWE	2.3		51.4	1515.7	3395.7	4629.9	3940.7	1877.4	707.2	1310.0	17428.0	17430.3	1.1	2.2
OBRONNE	7.7	0.1	111.1	4233.3	9188.7	6665.9	5445.4	2164.7	1211.9	622.7	29643.8	29651.5	1.8	3.8
RAZEM L.OCHRONNE	209.3	2.2	5338.8	87985.3	181985.0	201936.8	152744.4	75971.2	31166.5	48781.9	785912.1	786121.4	47.7	100.0
LASY POZOSTAŁE	1665.8	8492.4	4462.8	78198.6	248771.3	207377.9	161500.1	65019.7	33454.6	26564.8	833842.2	835508.0	50.8	
RAZEM	1879.3	8494.7	9863.0	167328.5	433536.8	413916.7	318898.1	145087.7	71384.8	76017.4	1644527.7	1646407.0	100.0	



Tabela 13

**PORÓWNANIE AKTUALNEGO I POTENCJALNEGO (przy stopniu zadrzewienia 1.0) STANU ZAPASU W KLASACH WIEKU  
(WSZYSTKIE GATUNKI RAZEM)**

Klasa wieku	Stan aktualny		Stan potencjalny		Różnica między stanem aktualnym a potencjalnym		Stosunek zapasu aktualnego do potencjalnego %
	Zasoby na całej pow. gruntów zal. tys. m <sup>3</sup>	Zasobność na 1 ha m <sup>3</sup>	Zasoby na całej pow. gruntów zal. tys. m <sup>3</sup>	Zasobność na 1 ha m <sup>3</sup>	w zapasie tys. m <sup>3</sup>	w zasobności m <sup>3</sup> /ha	
<i>1</i>	<i>2</i>	<i>3</i>	<i>4</i>	<i>5</i>	<i>6</i>	<i>7</i>	<i>8</i>
<b>I</b>	9 863.0	13	12 535.6	16	-2 672.6	-3	78.7
<b>II</b>	167 328.5	143	180 859.5	154	-13 531.0	-11	92.5
<b>III</b>	433 536.8	249	526 635.8	302	-93 099.0	-53	82.3
<b>IV</b>	413 916.7	305	489 342.2	360	-75 425.5	-55	84.6
<b>V</b>	318 898.1	341	374 157.7	400	-55 259.6	-59	85.2
<b>VI</b>	145 087.7	373	160 776.3	413	-15 688.6	-40	90.2
<b>VII i wyżej</b>	71 384.8	373	77 430.7	405	-6 045.9	-32	92.2
<b>KO, KDO, BP</b>	76 017.4	197	87 603.5	227	-11 586.1	-30	86.8
<b>R a z e m</b>	1 636 033.0	236	1 909 341.3	274	-273 308.3	-38	85.7

Tabela 14

## PORÓWNANIE WYNIKÓW AKTUALIZACJI 1967, 1978, 1985, 1990, 1995, 2000, 2005, 2007

Wyszczególnienie	J.m.	Lata							
		1967	1978	1985	1990	1995	2000	2005	2007
1. Powierzchnia lasów ogółem	tys. ha	6465.7	6653.6	6776.0	6800.3	6828.9	6920.2	7029.5	7053.1
	%	100.0	100.0	100.0	100.0	100.0	100.0	100.0	100.0
z tego: grunty leśne niezalesione		207.0	97.6	92.6	92.2	80.0	70.9	93.5	92.8
		3.2	1.5	1.3	1.3	1.1	1.0	1.3	1.3
grunty zalesione razem		6258.7	6556.0	6683.4	6708.1	6748.9	6849.3	6936.0	6960.3
		96.8	98.5	98.7	98.7	98.9	99.0	98.7	98.7
z tego: w kl. w. I		1579.3	1437.3	1140.8	978.4	896.4	847.6	773.9	783.6
		24.4	21.6	16.8	14.4	13.1	12.2	11.0	11.1
II		1394.2	1407.7	1618.9	1687.3	1589.8	1435.2	1228.8	1173.0
		21.6	21.2	24.0	24.9	23.5	20.7	17.5	16.6
III		1234.5	1429.3	1413.3	1390.3	1423.4	1542.0	1684.0	1744.1
		19.1	21.5	20.9	20.4	20.8	22.4	23.9	24.8
IV		942.8	1061.4	1141	1209.5	1290.1	1341.1	1350.1	1357.6
		14.6	16.0	16.8	17.8	18.9	19.4	19.2	19.2
V		559.4	670.6	767.4	810.5	849.1	883.8	946.5	935.2
		8.7	10.0	11.3	11.9	12.4	12.8	13.5	13.3
VI		217.4	224.6	250.5	272.6	313.7	366.1	411.9	389.0
		3.4	3.4	3.7	4.0	4.6	5.3	5.9	5.5
VII i wyżej		133.9	121.0	135.1	136.1	151.2	169.5	199.7	191.4
		2.0	1.8	2.0	2.0	2.2	2.4	2.8	2.7
KO, KDO, BP		197.2	204.1	216.4	223.4	235.2	264.0	341.1	386.4
		3.0	3.0	3.2	3.3	3.4	3.8	4.9	5.5
2. Zapas na pow.leśnej ogółem	mln m <sup>3</sup>	912.7	1016.5	1161.9	1261.7	1322.6	1461.0	1586.2	1646.4
	%	100.0	100.0	100.0	100.0	100.0	100.0	100.0	100.0
z tego: na gruntach niezales.		-	0.5	0.5	0.5	0.5	0.6	0.9	1.9
		-	0.1	-	-	-	-	0.1	0.1
na gruntach zalesionych		912.7	1016.0	1161.4	1261.2	1322.1	1460.4	1585.3	1644.5
		100.0	99.9	100.0	100.0	100.0	100.0	99.9	99.9
z tego: w kl. w. I		6.7	5.1	7.5	9.6	8.0	9.0	9.4	9.9
		0.7	0.5	0.7	0.8	0.6	0.6	0.6	0.5
II		140.8	129.9	161.9	180.8	172.3	187.1	171.2	167.3
		15.4	12.8	13.9	14.3	13.0	12.8	10.8	10.2
III		238.7	280.9	304.1	314.5	316.5	355.9	409.4	433.5
		26.2	27.6	26.3	24.9	23.9	24.4	25.7	26.4
IV		229.7	267.1	302.1	333.2	363.1	391.5	407.0	413.9
		25.2	26.3	26.0	26.4	27.6	26.7	25.7	25.1
V		150.5	189.3	223.4	243.3	259.5	282.0	309.4	318.9
		16.5	18.6	19.2	19.3	19.6	19.3	19.5	19.4
VI		62.0	66.0	75.5	85.5	100.0	122.9	141.0	145.1
		6.8	6.5	6.5	6.8	7.6	8.4	8.9	8.8
VII i wyżej		36.6	35.9	41.2	43.0	48.3	57.8	69.5	71.4
		4.0	3.6	3.5	3.4	3.6	4.0	4.4	4.3
KO, KDO, BP		47.7	41.8	45.7	49.3	52.6	52.0	64.5	76.0
		5.2	4.1	3.9	3.9	4.0	3.6	4.1	4.6
3. Stosunek zapasu aktualnego do potencjalnego	%	x/	73.7	77.8	81.7	80.0	83.2	84.6	85.7
4. Zasobność na pow.lasów (bez gr.związ.z gosp.leśną)	m <sup>3</sup> /ha	141	153	173	186	194	211	226	233
z tego: w kl. w. I		-	-	5	10	9	11	12	13
II		101	92	100	107	108	130	139	143
III		193	196	215	226	222	231	243	249
IV		244	252	265	275	281	292	301	305
V		269	282	291	300	306	319	327	341
VI		285	294	301	314	319	336	342	373
VII i wyżej		273	297	305	316	319	341	348	373
KO, KDO, BP		242	205	211	221	224	197	189	197
5. Średni wiek drzewostanów	lat	x/	49	52	54	55	57	60.0	60.0
6. Udział rezerwatów i lasów ochronnych	pow.	%	x/	26.1	29.8	39.8	48.2	50.0	47.5
zapas	%			28.6	32.7	40.4	48.2	49.9	48.3
									49.2

x/ brak danych

Tabela 15

## POWIERZCHNIOWA TABELA KLAS WIEKU wg RDLP

RDLP	POWIERZCHNIA w ha										Ogółem grunty leśne		
	Grunty leśne niezales.	Grunty leśne zalesione w klasach wieku									Razem	ha	%
		I	II	III	IV	V	VI	VII	KO, KDO BP				
1	2	3	4	5	6	7	8	9	10	11	12	13	
BIAŁYSTOK	P	8079	47982	102821	151517	109730	74485	29650	26163	19096	561444	569523	
	%	1.4	8.4	18.1	26.5	19.3	13.1	5.2	4.6	3.4	98.6	100.0	8.1
GDAŃSK	P	2921	24480	48360	65910	50787	42962	21541	9964	16542	280546	283467	
	%	1.0	8.6	17.1	23.3	17.9	15.2	7.6	3.5	5.8	99.0	100.0	4.0
KATOWICE	P	6528	87715	109033	120995	107415	79730	34970	20371	26828	587057	593585	
	%	1.1	14.8	18.4	20.4	18.1	13.4	5.9	3.4	4.5	98.9	100.0	8.4
KRAKÓW	P	721	7163	16955	38582	34058	28163	12556	4356	24999	166832	167553	
	%	0.4	4.3	10.1	23.1	20.3	16.8	7.5	2.6	14.9	99.6	100.0	2.4
KROSNO	P	3505	20008	36278	91355	75318	59085	29656	10418	72981	395099	398604	
	%	0.9	5.0	9.1	23.0	18.9	14.8	7.4	2.6	18.3	99.1	100.0	5.7
LUBLIN	P	3889	31502	57107	90419	100536	60325	14426	7315	26344	387974	391863	
	%	1.0	8.0	14.6	23.1	25.6	15.4	3.7	1.9	6.7	99.0	100.0	5.6
ŁÓDŹ	P	3061	28450	41824	62742	62119	41929	13445	3890	24739	279138	282199	
	%	1.1	10.1	14.8	22.1	22.0	14.9	4.8	1.4	8.8	98.9	100.0	4.0
OLSZTYN	P	5963	66417	106582	150395	93700	71767	35384	19483	15609	559337	565300	
	%	1.1	11.7	18.9	26.5	16.6	12.7	6.3	3.4	2.8	98.9	100.0	8.0
PIŁA	P	5237	51630	57294	88763	65217	42367	15212	5040	6656	332179	337416	
	%	1.6	15.3	17.0	26.2	19.3	12.6	4.5	1.5	2.0	98.4	100.0	4.8
POZNAŃ	P	4298	52390	67765	100707	84121	51396	21672	14179	10280	402510	406808	
	%	1.1	12.9	16.7	24.7	20.7	12.6	5.3	3.5	2.5	98.9	100.0	5.8
RADOM	P	2166	26184	39087	70647	79115	45570	12690	4287	28627	306207	308373	
	%	0.7	8.5	12.7	22.9	25.6	14.8	4.1	1.4	9.3	99.3	100.0	4.4
SZCZECIN	P	9328	77364	124430	165794	116107	75582	27664	12412	26105	625458	634786	
	%	1.5	12.2	19.6	26.0	18.3	11.9	4.4	2.0	4.1	98.5	100.0	8.8
SZCZECINEK	P	6979	75861	105273	147699	94722	65583	33515	16135	19598	558386	565365	
	%	1.2	13.4	18.6	26.1	16.8	11.6	5.9	2.9	3.5	98.8	100.0	8.0
TORUŃ	P	8305	54157	60329	97229	85615	62026	30299	11158	11999	412812	421117	
	%	2.0	12.9	14.3	23.2	20.3	14.7	7.2	2.6	2.8	98.0	100.0	6.0
WARSZAWA	P	1628	15901	25464	53413	47045	22695	5992	2020	6953	179483	181111	
	%	0.9	8.8	14.1	29.5	26.0	12.5	3.3	1.1	3.8	99.1	100.0	2.6
WROCLAW	P	11400	59528	97247	119427	78119	66449	34064	17318	39716	511868	523268	
	%	2.2	11.4	18.6	22.8	14.9	12.7	6.5	3.3	7.6	97.8	100.0	7.4
ZIELONA GÓRA	P	8838	56834	77121	128554	73870	45068	16318	6871	9303	413939	422777	
	%	2.1	13.4	18.2	30.4	17.5	10.7	3.9	1.6	2.2	97.9	100.0	6.0
RAZEM	P	92846	783566	1172970	1744148	1357594	935182	389054	191380	386375	6960269	7053115	
	%	1.3	11.1	16.6	24.8	19.2	13.3	5.5	2.7	5.5	98.7	100.0	100.0

Tabela 16

## POWIERZCHNIOWA TABELA KLAS WIEKU wg WOJEWÓDZTW

WOJEWÓDZTWO	POWIERZCHNIA w ha										Ogółem grunty leśne		
	Grunty leśne niezales.	Grunty leśne zalesione w klasach wieku									Razem	ha	%
		I	II	III	IV	V	VI	VII	KO, KDO BP				
1	2	3	4	5	6	7	8	9	10	11	12	13	
DOLNOŚLĄSKIE	P %	11692 2.1	63252 11.5	101444 18.5	126577 23.1	82161 15.0	69795 12.7	35422 6.5	17985 3.3	39997 7.3	536633 97.9	548325 100.0	7.8
KUJAWSKO-POMORSKIE	P %	7605 2.1	48556 13.2	51950 14.2	83469 22.8	75709 20.7	53530 14.6	25106 6.8	9542 2.6	11122 3.0	358984 97.9	366589 100.0	5.2
LUBELSKIE	P %	2911 0.9	24404 7.6	47573 14.7	76447 23.7	81908 25.3	48121 14.9	11949 3.7	6380 2.0	23168 7.2	319950 99.1	322861 100.0	4.6
LUBUSKIE	P %	14664 2.2	88663 13.3	122764 18.5	190004 28.6	118590 17.8	76132 11.5	26307 4.0	10720 1.6	16768 2.5	649948 97.8	664612 100.0	9.4
ŁÓDZKIE	P %	2493 1.0	25017 10.2	36409 14.8	55191 22.5	53526 21.8	37437 15.2	12015 4.9	3540 1.4	20186 8.2	243321 99.0	245814 100.0	3.5
MAŁOPOLSKIE	P %	1111 0.6	10780 5.4	21929 11.0	46132 23.1	40308 20.3	31529 15.9	14458 7.3	5519 2.8	26943 13.6	197598 99.4	198709 100.0	2.8
MAZOWIECKIE	P %	3584 0.9	40522 9.7	65275 15.7	111263 26.8	101884 24.5	54269 13.0	13691 3.3	4526 1.1	20940 5.0	412370 99.1	415954 100.0	5.9
OPOLSKIE	P %	2532 1.1	37489 16.2	42956 18.6	52445 22.7	34653 15.0	30402 13.2	12811 5.5	9067 3.9	8797 3.8	228620 98.9	231152 100.0	3.3
PODKARPACKIE	P %	4555 0.9	28728 5.9	47459 9.8	109498 22.6	98244 20.2	74740 15.4	33448 6.9	11569 2.4	77130 15.9	480816 99.1	485371 100.0	6.9
PODLASKIE	P %	2524 0.7	28875 7.7	69102 18.3	97348 25.9	77890 20.6	51083 13.5	19681 5.2	18879 5.0	11820 3.1	374678 99.3	377202 100.0	5.3
POMORSKIE	P %	7195 1.3	59870 10.5	101529 17.8	136234 23.8	104204 18.3	82050 14.4	39758 7.0	16746 2.9	22603 4.0	562994 98.7	570189 100.0	8.1
ŚLĄSKIE	P %	3496 1.2	42793 14.2	56792 18.8	54538 18.1	59633 19.6	41339 13.7	18822 6.2	9979 3.3	14655 4.9	298551 98.8	302047 100.0	4.3
ŚWIĘTOKRZYSKIE	P %	1510 0.7	19364 8.7	28063 12.5	50251 22.5	58739 26.1	32814 14.7	9311 4.2	3065 1.4	20690 9.2	222297 99.3	223807 100.0	3.2
WARMIŃSKO-MAZURSKIE	P %	10959 1.6	75505 11.1	123091 18.2	183014 27.1	105987 15.6	84940 12.5	44342 6.5	26648 3.9	23568 3.5	667095 98.4	678054 100.0	9.6
WIELKOPOLSKIE	P %	8889 1.3	87877 13.3	109334 16.6	166823 25.4	139937 21.2	82458 12.5	31993 4.8	17475 2.6	15306 2.3	651203 98.7	660092 100.0	9.4
ZACHODNIOPOMORSKIE	P %	7126 0.9	101871 13.4	147300 19.3	204914 26.9	124221 16.3	84543 11.1	39940 5.2	19740 2.6	32682 4.3	755211 99.1	762337 100.0	10.7
RAZEM	P %	92846 1.3	783566 11.1	1172970 16.6	1744148 24.8	1357594 19.2	935182 13.3	389054 5.5	191380 2.7	386375 5.5	6960269 98.7	7053115 100.0	



Tabela 17

## MIAŻSZOŚCIOWA TABELA KLAS WIEKU wg RDLP

RDLP	MIAŻSZOŚĆ GRUBIZNY BRUTTO w tys. m <sup>3</sup>											Ogółem na gruntach leśnych		
	Na gruntach leśnych niezales.	Na gruntach leśnych zalesionych w klasach wieku										Razem	tys. m <sup>3</sup>	%
		Prze-stoje	I	II	III	IV	V	VI	VII	KO, KDO BP				
1	2	3	4	5	6	7	8	9	10	11	12	13	14	
BIAŁYSTOK	M	243.8	292.3	840.9	15845.3	39293.1	36787.1	27584.3	11637.0	10333.7	3817.7	146431.4	146675.2	
	%	0.2	0.2	0.6	10.8	26.8	25.1	18.8	7.9	7.0	2.6	99.8	100.0	8.9
GDAŃSK	M	30.1	387.0	347.4	6812.4	16370.6	15148.0	14720.7	8232.5	3638.5	3268.9	68926.0	68956.1	
	%		0.6	0.5	9.9	23.8	22.0	21.3	11.9	5.3	4.7	100.0	100.0	4.2
KATOWICE	M	92.1	1374.4	1362.2	14195.4	30370.3	33179.8	26356.8	12486.5	6912.5	5733.7	131971.6	132063.7	
	%	0.1	1.0	1.0	10.7	23.0	25.2	20.0	9.5	5.2	4.3	99.9	100.0	8.0
KRAKÓW	M	11.5	422.3	125.7	1931.4	10072.4	11303.1	10416.2	4742.6	1620.5	4880.0	45514.2	45525.7	
	%		0.9	0.3	4.2	22.1	24.9	22.9	10.4	3.6	10.7	100.0	100.0	2.8
KROSNO	M	72.4	705.7	255.0	4869.5	22953.8	23781.4	21496.2	11569.7	4039.1	16891.3	106561.7	106634.1	
	%	0.1	0.7	0.2	4.6	21.5	22.3	20.2	10.8	3.8	15.8	99.9	100.0	6.5
LUBLIN	M	64.1	95.5	323.8	7510.5	21467.7	28927.4	19273.8	4780.7	2250.7	4541.3	89171.4	89235.5	
	%	0.1	0.1	0.4	8.4	24.1	32.3	21.6	5.4	2.5	5.1	99.9	100.0	5.4
ŁÓDŹ	M	61.8	194.3	355.7	6086.4	14222.8	17822.0	13647.4	4936.9	1456.6	5264.8	63986.9	64048.7	
	%	0.1	0.3	0.6	9.5	22.2	27.8	21.3	7.7	2.3	8.2	99.9	100.0	3.9
OLSZTYN	M	118.5	506.8	871.9	15185.8	39760.2	30624.0	26732.5	14316.6	8392.5	3188.6	139578.9	139697.4	
	%	0.1	0.4	0.6	10.9	28.5	21.9	19.1	10.2	6.0	2.3	99.9	100.0	8.5
PIŁA	M	74.2	435.3	416.7	8232.4	22455.5	18457.6	13250.7	5313.1	1802.5	1156.9	71520.7	71594.9	
	%	0.1	0.6	0.6	11.5	31.4	25.8	18.5	7.4	2.5	1.6	99.9	100.0	4.3
POZNAŃ	M	116.2	436.9	749.1	8871.1	23742.1	23346.1	15976.0	7571.9	5085.1	1423.5	87201.8	87318.0	
	%	0.1	0.5	0.9	10.2	27.2	26.7	18.3	8.7	5.8	1.6	99.9	100.0	5.3
RADOM	M	31.0	272.0	495.4	5392.6	16985.6	23772.7	15210.4	4409.4	1408.0	5433.4	73379.5	73410.5	
	%		0.4	0.7	7.3	23.1	32.5	20.7	6.0	1.9	7.4	100.0	100.0	4.5
SZCZECIN	M	239.4	867.7	1169.7	20818.0	44904.4	38189.4	27306.6	11459.2	5224.3	4759.5	154698.8	154938.2	
	%	0.2	0.6	0.8	13.4	28.9	24.6	17.6	7.4	3.4	3.1	99.8	100.0	9.3
SZCZECINEK	M	240.8	653.1	489.8	14960.0	34927.3	28446.1	21444.0	11872.7	5528.1	2920.5	121241.6	121482.4	
	%	0.2	0.5	0.4	12.3	28.7	23.4	17.7	9.8	4.6	2.4	99.8	100.0	7.4
TORUŃ	M	90.8	574.0	690.4	8657.6	23340.6	24722.8	20259.2	10847.1	4034.4	2587.7	95713.8	95804.6	
	%	0.1	0.6	0.7	9.0	24.4	25.9	21.1	11.3	4.2	2.7	99.9	100.0	5.8
WARSZAWA	M	102.9	132.0	182.7	3596.0	12242.2	13462.6	7359.8	2193.9	688.7	1189.3	41047.2	41150.1	
	%	0.3	0.3	0.4	8.7	29.8	32.7	17.9	5.3	1.7	2.9	99.7	100.0	2.5
WROCLAW	M	219.4	829.9	697.8	14247.6	31309.7	26492.7	25132.8	13353.5	6621.1	7435.5	126120.6	126340.0	
	%	0.2	0.7	0.6	11.3	24.6	21.0	19.9	10.6	5.2	5.9	99.8	100.0	7.7
ZIELONA GÓRA	M	70.3	315.5	488.8	10116.5	29118.5	19453.9	12730.7	5364.4	2348.5	1524.8	81461.6	81531.9	
	%	0.1	0.4	0.6	12.4	35.6	23.9	15.6	6.6	2.9	1.9	99.9	100.0	5.0
RAZEM	M	1879.3	8494.7	9863.0	167328.5	433536.8	413916.7	318898.1	145087.7	71384.8	76017.4	1644527.7	1646407.0	
	%	0.1	0.5	0.6	10.2	26.4	25.1	19.4	8.8	4.3	4.6	99.9	100.0	100.0

Tabela 18

## MIAŻSZOŚCIOWA TABELA KLAS WIEKU wg WOJEWÓDZTW

Województwo	MIAŻSZOŚĆ GRUBIZNY BRUTTO w tys. m <sup>3</sup>											Ogółem na gruntach leśnych		
	Na gruntach leśnych niezales.	Na gruntach leśnych zalesionych w klasach wieku										Razem	tys. m <sup>3</sup>	%
		Prze- stoje	I	II	III	IV	V	VI	VII	KO, KDO BP				
1	2	3	4	5	6	7	8	9	10	11	12	13	14	
DOLNOŚLĄSKIE	M	218.5	875.4	749.8	14988.7	33481.4	27802.7	26270.3	13825.5	6854.2	7471.6	132319.6	132538.1	
	%	0.2	0.7	0.6	11.3	25.2	21.0	19.8	10.4	5.2	5.6	99.8	100.0	8.1
KUJAWSKO-POMORSKIE	M	79.3	504.5	639.7	7677.3	20283.2	21967.5	17421.5	8896.3	3417.0	2384.8	83191.8	83271.1	
	%	0.1	0.6	0.8	9.2	24.4	26.3	20.9	10.7	4.1	2.9	99.9	100.0	5.1
LUBELSKIE	M	118.4	101.9	276.8	6274.8	17985.7	23563.6	15520.7	4000.3	1972.3	4005.5	73701.6	73820.0	
	%	0.2	0.1	0.4	8.5	24.4	31.9	21.0	5.4	2.7	5.4	99.8	100.0	4.5
LUBUSKIE	M	254.5	682.4	876.7	17940.7	46233.5	34108.6	23799.8	9414.5	4052.9	2964.0	140073.1	140327.6	
	%	0.2	0.5	0.6	12.8	32.9	24.3	17.0	6.7	2.9	2.1	99.8	100.0	8.5
ŁÓDZKIE	M	53.1	158.3	340.3	5210.5	12529.4	15157.7	11995.9	4304.5	1284.4	4170.9	55151.9	55205.0	
	%	0.1	0.3	0.6	9.4	22.7	27.5	21.7	7.8	2.3	7.6	99.9	100.0	3.4
MAŁOPOLSKIE	M	11.1	420.8	149.2	2270.1	11659.7	12955.4	11070.9	5212.1	1895.1	5253.9	50887.2	50898.3	
	%		0.8	0.3	4.5	22.9	25.5	21.8	10.2	3.7	10.3	100.0	100.0	3.1
MAZOWIECKIE	M	63.8	229.3	522.6	9023.0	25848.5	29902.9	18363.7	5238.8	1631.3	4008.7	94768.8	94832.6	
	%	0.1	0.2	0.6	9.5	27.3	31.5	19.4	5.5	1.7	4.2	99.9	100.0	5.8
OPOLSKIE	M	35.9	367.8	571.9	5967.1	14017.0	11194.2	10726.1	4634.2	3241.0	1627.0	52346.3	52382.2	
	%	0.1	0.7	1.1	11.4	26.7	21.4	20.5	8.8	6.2	3.1	99.9	100.0	3.2
PODKARPACKIE	M	81.0	838.9	339.3	6395.2	27575.3	30558.3	26566.6	12889.7	4407.8	17688.0	127259.1	127340.1	
	%	0.1	0.7	0.3	5.0	21.7	23.8	20.9	10.1	3.5	13.9	99.9	100.0	7.7
PODLASKIE	M	36.4	177.0	560.3	10461.1	24631.5	26277.3	18965.7	7728.7	7425.7	2188.9	98416.2	98452.6	
	%		0.2	0.6	10.6	25.0	26.7	19.3	7.9	7.5	2.2	100.0	100.0	6.0
POMORSKIE	M	138.3	689.9	545.7	13670.4	31903.5	30229.1	27142.2	14680.9	5907.1	4027.2	128796.0	128934.3	
	%	0.1	0.5	0.4	10.6	24.8	23.4	21.1	11.4	4.6	3.1	99.9	100.0	7.8
ŚLĄSKIE	M	53.7	885.0	687.4	7151.1	13028.2	18174.2	13343.6	6784.0	3327.9	3384.9	66766.3	66820.0	
	%	0.1	1.3	1.0	10.7	19.5	27.1	20.0	10.2	5.0	5.1	99.9	100.0	4.1
ŚWIĘTOKRZYSKIE	M	25.9	230.4	362.4	3954.9	12005.5	17537.8	10663.9	3118.9	980.0	3983.6	52837.4	52863.3	
	%		0.4	0.7	7.5	22.7	33.2	20.2	5.9	1.9	7.5	100.0	100.0	3.2
WARMIŃSKO-MAZURSKIE	M	319.5	634.1	1045.0	18309.7	49566.0	35334.9	31716.9	17781.2	11225.2	5081.3	170694.3	171013.8	
	%	0.2	0.4	0.6	10.7	28.9	20.7	18.5	10.4	6.6	3.0	99.8	100.0	10.4
WIELKOPOLSKIE	M	149.0	618.5	1001.3	14324.9	39591.6	38343.3	25115.8	11048.5	6244.3	2224.5	138512.7	138661.7	
	%	0.1	0.4	0.7	10.3	28.6	27.7	18.1	8.0	4.5	1.6	99.9	100.0	8.4
ZACHODNIOPOMORSKIE	M	240.9	1080.5	1194.6	23709.0	53196.8	40809.2	30214.5	15529.6	7518.6	5552.6	178805.4	179046.3	
	%	0.1	0.6	0.7	13.2	29.7	22.8	16.9	8.7	4.2	3.1	99.9	100.0	10.7
RAZEM	M	1879.3	8494.7	9863.0	167328.5	433536.8	413916.7	318898.1	145087.7	71384.8	76017.4	1644527.7	1646407.0	
	%	0.1	0.5	0.6	10.2	26.4	25.1	19.4	8.8	4.3	4.6	99.9	100.0	100.0

Tabela 19

## STRUKTURA POWIERZCHNIOWA GATUNKÓW PANUJĄCYCH wg RDLP

RDLP	POWIERZCHNIA w ha										OGÓŁEM		
	Gatunek panujący												
	SO, MD	ŚW	JD, DG	BK	DB, KL, JW WZ, JS	GB	BRZ	OL	TP, LP WB	OS	ha	%	
1	2	3	4	5	6	7	8	9	10	11	12	13	
BIAŁYSTOK	P	356984	62217	15	559	44090	2699	51750	46511	1778	2920	569523	
	%	62.7	10.9		0.1	7.7	0.5	9.1	8.2	0.3	0.5	100.0	8.1
GDAŃSK	P	196743	11491	180	36715	15067	395	14892	6864	715	405	283467	
	%	69.3	4.1	0.1	13.0	5.3	0.1	5.3	2.4	0.3	0.1	100.0	4.0
KATOWICE	P	391151	57466	6439	30512	45088	993	38718	19649	2141	1428	593585	
	%	65.9	9.7	1.1	5.1	7.6	0.2	6.5	3.3	0.4	0.2	100.0	8.4
KRAKÓW	P	54518	16230	33181	43818	12098	786	2425	3998	290	209	167553	
	%	32.5	9.7	19.8	26.2	7.2	0.5	1.4	2.4	0.2	0.1	100.0	2.4
KROSNO	P	152930	14275	66941	98869	21736	5363	9387	27770	509	824	398604	
	%	38.3	3.6	16.8	24.8	5.5	1.3	2.4	7.0	0.1	0.2	100.0	5.7
LUBLIN	P	269287	1653	5010	6379	52625	2989	26637	23008	2375	1900	391863	
	%	68.7	0.4	1.3	1.6	13.4	0.8	6.8	5.9	0.6	0.5	100.0	5.6
ŁÓDŹ	P	236349	957	1097	1192	16959	430	12218	11442	1276	279	282199	
	%	83.7	0.3	0.4	0.4	6.0	0.2	4.3	4.1	0.5	0.1	100.0	4.0
OLSZTYN	P	371151	32116	50	22558	48185	1423	54180	31578	1736	2323	565300	
	%	65.6	5.7		4.0	8.5	0.3	9.6	5.6	0.3	0.4	100.0	8.0
PIŁA	P	292718	3810	96	4528	13848	208	12975	8287	832	114	337416	
	%	86.9	1.1		1.3	4.1	0.1	3.8	2.5	0.2		100.0	4.8
POZNAŃ	P	313330	3559	317	2887	47236	652	18598	17441	2421	367	406808	
	%	76.9	0.9	0.1	0.7	11.6	0.2	4.6	4.3	0.6	0.1	100.0	5.8
RADOM	P	225767	1707	26933	8817	19741	955	11656	11459	924	414	308373	
	%	73.2	0.6	8.7	2.9	6.4	0.3	3.8	3.7	0.3	0.1	100.0	4.4
SZCZECIN	P	484992	11208	779	31540	35487	548	32955	33892	2961	424	634786	
	%	76.3	1.8	0.1	5.0	5.6	0.1	5.2	5.3	0.5	0.1	100.0	8.8
SZCZECINEK	P	406832	24201	414	46654	24093	528	43305	16855	2087	396	565365	
	%	71.7	4.3	0.1	8.3	4.3	0.1	7.7	3.0	0.4	0.1	100.0	8.0
TORUŃ	P	364100	2055	93	3411	22383	713	14224	11678	2079	381	421117	
	%	86.4	0.5		0.8	5.3	0.2	3.4	2.8	0.5	0.1	100.0	6.0
WARSZAWA	P	143772	859	150	175	14076	237	10604	10046	697	495	181111	
	%	79.3	0.5	0.1	0.1	7.8	0.1	5.9	5.5	0.4	0.3	100.0	2.6
WROCLAW	P	247976	134892	535	19130	67736	515	32171	16448	1389	2476	523268	
	%	47.4	25.8	0.1	3.7	12.9	0.1	6.1	3.1	0.3	0.5	100.0	7.4
ZIELONA GÓRA	P	360467	2955	311	4319	19895	277	20579	10398	3056	520	422777	
	%	85.2	0.7	0.1	1.0	4.7	0.1	4.9	2.5	0.7	0.1	100.0	6.0
RAZEM	P	4869067	381651	142541	362063	520343	19711	407274	307324	27266	15875	7053115	
	%	69.0	5.4	2.0	5.1	7.4	0.3	5.8	4.4	0.4	0.2	100.0	100.0

Tabela 20

## STRUKTURA POWIERZCHNIOWA GATUNKÓW PANUJĄCYCH wg WOJEWÓDZTW

WOJEWÓDZTWO	POWIERZCHNIA w ha										OGÓLEM	%	
	Gatunek panujący												
	SO, MD	ŚW	JD, DG	BK	DB, KL, JW WZ, JS	GB	BRZ	OL	TP, LP WB	OS			
1	2	3	4	5	6	7	8	9	10	11	12	13	
DOLNOŚLĄSKIE	P	267662	135196	552	19229	70271	528	32901	17920	1557	2509	548325	
	%	48.7	24.7	0.1	3.5	12.8	0.1	6.0	3.3	0.3	0.5	100.0	7.8
KUJAWSKO-POMORSKIE	P	313476	1814	87	2709	21791	656	12733	11267	1711	345	366589	
	%	85.5	0.5		0.7	5.9	0.2	3.5	3.1	0.5	0.1	100.0	5.2
LUBELSKIE	P	214092	1286	3401	5877	48094	2793	22737	20448	2307	1826	322861	
	%	66.3	0.4	1.1	1.8	14.9	0.9	7.0	6.3	0.7	0.6	100.0	4.6
LUBUSKIE	P	571735	3916	449	10530	29139	484	27397	16385	3980	597	664612	
	%	85.9	0.6	0.1	1.6	4.4	0.1	4.1	2.5	0.6	0.1	100.0	9.4
ŁÓDZKIE	P	208415	800	1196	1179	13080	314	10577	8985	1055	213	245814	
	%	84.8	0.3	0.5	0.5	5.3	0.1	4.3	3.7	0.4	0.1	100.0	3.5
MAŁOPOLSKIE	P	67438	20743	35853	49867	13396	838	5834	4090	400	250	198709	
	%	34.1	10.4	18.0	25.1	6.7	0.4	2.9	2.1	0.2	0.1	100.0	2.8
MAZOWIECKIE	P	331919	2159	4168	697	30095	671	22258	21529	1598	860	415954	
	%	79.7	0.5	1.0	0.2	7.2	0.2	5.4	5.2	0.4	0.2	100.0	5.9
OPOLSKIE	P	174749	6561	235	3576	21188	569	13104	9134	1198	838	231152	
	%	75.6	2.8	0.1	1.5	9.2	0.2	5.7	4.0	0.5	0.4	100.0	3.3
PODKARPACKIE	P	221240	14702	69548	102392	25884	5610	13354	31141	600	900	485371	
	%	45.6	3.0	14.3	21.1	5.3	1.2	2.8	6.4	0.1	0.2	100.0	6.9
PODLASKIE	P	245896	37210	14	96	28448	1844	30464	30656	895	1679	377202	
	%	65.3	9.9			7.5	0.5	8.1	8.1	0.2	0.4	100.0	5.3
POMORSKIE	P	433689	19338	297	51825	21688	541	29482	10913	1979	437	570189	
	%	76.0	3.4	0.1	9.1	3.8	0.1	5.2	1.9	0.3	0.1	100.0	8.1
ŚLĄSKIE	P	182476	46318	2625	17808	21250	311	21172	8763	798	526	302047	
	%	60.4	15.3	0.9	5.9	7.0	0.1	7.0	2.9	0.3	0.2	100.0	4.3
ŚWIĘTOKRZYSKIE	P	161405	1350	22762	8492	12490	705	7609	8024	743	227	223807	
	%	72.1	0.6	10.2	3.8	5.6	0.3	3.4	3.6	0.3	0.1	100.0	3.2
WARMIŃSKO-MAZURSKIE	P	410318	56703	51	25562	61828	2300	71940	43545	2274	3533	678054	
	%	60.6	8.4		3.8	9.1	0.3	10.6	6.4	0.3	0.5	100.0	9.6
WIELKOPOLSKIE	P	534802	6404	358	6329	56519	832	28044	23374	3011	419	660092	
	%	80.9	1.0	0.1	1.0	8.6	0.1	4.2	3.5	0.5	0.1	100.0	9.4
ZACHODNIOPOMORSKIE	P	529755	27151	945	55895	45182	715	57668	41150	3160	716	762337	
	%	69.5	3.6	0.1	7.3	5.9	0.1	7.6	5.4	0.4	0.1	100.0	10.7
RAZEM	P	4869067	381651	142541	362063	520343	19711	407274	307324	27266	15875	7053115	
	%	69.0	5.4	2.0	5.1	7.4	0.3	5.8	4.4	0.4	0.2	100.0	100.0

Tabela 21

## STRUKTURA MIĄSZOŚCIOWA GATUNKÓW PANUJĄCYCH wg RDLP

RDLP	MIĄSZOŚĆ GRUBIZNY BRUTTO w tys. m <sup>3</sup>										OGÓŁEM		
	Gatunek panujący												
	SO, MD	ŚW	JD, DG	BK	DB, KL, JW WZ, JS	GB	BRZ	OL	TP, LP WB	OS	tys. m <sup>3</sup>	%	
1	2	3	4	5	6	7	8	9	10	11	12	13	
BIAŁYSTOK	M	97826.8	16695.3	0.5	6.5	9153.5	627.5	10058.1	11426.9	64.5	815.6	146675.2	
	%	66.7	11.4			6.2	0.4	6.9	7.8		0.6	100.0	8.9
GDAŃSK	M	47954.3	3402.6	62.6	9884.2	3036.1	94.5	2971.0	1356.3	98.9	95.6	68956.1	
	%	69.7	4.9	0.1	14.3	4.4	0.1	4.3	2.0	0.1	0.1	100.0	4.2
KATOWICE	M	84941.9	18689.3	2152.5	7421.0	8544.4	230.8	5558.7	3921.1	252.5	351.5	132063.7	
	%	64.2	14.2	1.6	5.6	6.5	0.2	4.2	3.0	0.2	0.3	100.0	8.0
KRAKÓW	M	14542.4	4063.1	9802.5	12636.2	2899.9	181.7	513.8	756.9	55.4	73.8	45525.7	
	%	31.9	8.9	21.5	27.8	6.4	0.4	1.1	1.7	0.1	0.2	100.0	2.8
KROSNO	M	37712.5	2605.7	22420.6	31901.1	4575.4	1147.9	1771.3	4315.4	73.1	111.1	106634.1	
	%	35.4	2.4	21.0	29.9	4.3	1.1	1.7	4.0	0.1	0.1	100.0	6.5
LUBLIN	M	66012.9	166.4	1286.3	1686.1	9777.1	633.5	4575.0	4418.3	323.1	356.8	89235.5	
	%	73.9	0.2	1.4	1.9	11.0	0.7	5.1	5.0	0.4	0.4	100.0	5.4
ŁÓDŹ	M	55035.1	174.1	320.0	230.8	3567.1	100.6	2021.4	2427.2	116.2	56.2	64048.7	
	%	85.7	0.3	0.5	0.4	5.6	0.2	3.2	3.8	0.2	0.1	100.0	3.9
OLSZTYN	M	102297.5	5549.4	15.3	5313.6	8329.2	377.3	10755.7	6438.3	47.0	574.1	139697.4	
	%	73.2	4.0		3.8	6.0	0.3	7.7	4.6		0.4	100.0	8.5
PIŁA	M	63633.7	504.8	23.5	872.3	2907.3	43.3	1979.5	1558.7	48.7	23.1	71594.9	
	%	88.8	0.7		1.2	4.1	0.1	2.8	2.2	0.1		100.0	4.3
POZNAŃ	M	69187.9	483.7	81.9	412.4	10787.8	135.9	2689.4	3207.8	252.9	78.3	87318.0	
	%	79.0	0.6	0.1	0.5	12.4	0.2	3.1	3.7	0.3	0.1	100.0	5.3
RADOM	M	55530.3	304.5	6671.1	2002.8	4090.8	176.2	1968.2	2530.6	60.0	76.0	73410.5	
	%	75.7	0.4	9.1	2.7	5.6	0.2	2.7	3.4	0.1	0.1	100.0	4.5
SZCZECIN	M	121315.2	2600.4	309.7	7342.0	8883.7	136.0	6020.8	8052.0	192.2	86.2	154938.2	
	%	78.3	1.7	0.2	4.7	5.7	0.1	3.9	5.2	0.1	0.1	100.0	9.3
SZCZECINEK	M	90152.8	5816.2	124.3	9691.9	4669.8	127.7	7318.4	3465.6	45.5	70.2	121482.4	
	%	74.2	4.8	0.1	8.0	3.8	0.1	6.0	2.9		0.1	100.0	7.4
TORUŃ	M	85176.2	371.4	17.5	711.6	4720.0	215.9	2023.8	2348.0	113.7	106.5	95804.6	
	%	89.0	0.4		0.7	4.9	0.2	2.1	2.5	0.1	0.1	100.0	5.8
WARSZAWA	M	34070.7	155.2	41.0	1.5	2734.8	52.8	1712.7	2261.4	33.5	86.5	41150.1	
	%	82.8	0.4	0.1		6.6	0.1	4.2	5.5	0.1	0.2	100.0	2.5
WROCŁAW	M	54671.5	40948.9	149.6	4530.4	16494.3	122.4	5045.8	3592.2	162.3	622.6	126340.0	
	%	43.3	32.4	0.1	3.6	13.1	0.1	4.0	2.8	0.1	0.5	100.0	7.7
ZIELONA GÓRA	M	71921.3	463.8	56.9	467.5	3857.2	38.3	2553.5	1991.8	62.9	118.7	81531.9	
	%	88.3	0.6	0.1	0.6	4.7		3.1	2.4	0.1	0.1	100.0	5.0
RAZEM	M	1151983.0	102994.8	43535.8	95111.9	109028.4	4442.3	69537.1	64068.5	2002.4	3702.8	1646407.0	
	%	70.0	6.3	2.6	5.8	6.6	0.3	4.2	3.9	0.1	0.2	100.0	100.0

Tabela 22

## STRUKTURA MIĄSZOŚCIOWA GATUNKÓW PANUJĄCYCH wg WOJEWÓDZTWO

WOJEWÓDZTWO	MIĄSZOŚĆ GRUBIZNY BRUTTO w tys. m <sup>3</sup>										OGÓŁEM	%	
	Gatunek panujący												
	SO, MD	ŚW	JD, DG	BK	DB, KL, JW WZ, JS	GB	BRZ	OL	TP, LP WB	OS			
1	2	3	4	5	6	7	8	9	10	11	12	13	
DOLNOŚLĄSKIE	M	59756.4	40979.6	156.2	4551.3	17089.9	125.8	5184.6	3870.8	197.0	626.5	132538.1	
	%	45.2	30.9	0.1	3.4	12.9	0.1	3.9	2.9	0.1	0.5	100.0	8.1
KUJAWSKO-POMORSKIE	M	73239.9	334.7	16.5	553.3	4575.1	194.1	1864.8	2278.0	120.4	94.3	83271.1	
	%	88.1	0.4		0.7	5.5	0.2	2.2	2.7	0.1	0.1	100.0	5.1
LUBELSKIE	M	53084.5	137.3	939.1	1592.4	8825.0	598.1	3964.6	4017.7	318.7	342.6	73820.0	
	%	71.8	0.2	1.3	2.2	12.0	0.8	5.4	5.4	0.4	0.5	100.0	4.5
LUBUSKIE	M	123977.7	665.1	105.4	1880.5	6330.2	93.4	3710.8	3339.0	87.5	138.0	140327.6	
	%	88.3	0.5	0.1	1.3	4.5	0.1	2.6	2.4	0.1	0.1	100.0	8.5
ŁÓDZKIE	M	48049.5	123.9	335.5	224.4	2832.3	68.6	1644.8	1810.3	71.7	44.0	55205.0	
	%	87.1	0.2	0.6	0.4	5.1	0.1	3.0	3.3	0.1	0.1	100.0	3.4
MAŁOPOLSKIE	M	15656.8	5414.7	10785.6	14019.7	3078.8	199.2	864.4	737.5	60.6	81.0	50898.3	
	%	30.9	10.6	21.2	27.5	6.0	0.4	1.7	1.4	0.1	0.2	100.0	3.1
MAZOWIECKIE	M	78434.7	375.0	906.9	78.0	6030.9	135.7	3676.6	4955.5	83.6	155.7	94832.6	
	%	82.6	0.4	1.0	0.1	6.4	0.1	3.9	5.2	0.1	0.2	100.0	5.8
OPOLSKIE	M	41357.8	1449.6	61.8	573.3	4565.5	132.1	1883.6	1951.1	174.6	232.8	52382.2	
	%	79.0	2.8	0.1	1.1	8.7	0.3	3.6	3.7	0.3	0.4	100.0	3.2
PODKARPACKIE	M	54282.1	2647.0	23116.7	33140.4	5409.0	1194.4	2379.1	4968.6	77.6	125.2	127340.1	
	%	42.6	2.1	18.2	26.0	4.2	0.9	1.9	3.9	0.1	0.1	100.0	7.7
PODLASKIE	M	66964.6	10446.7	0.3	1.4	6147.1	462.4	5875.3	8104.2	41.8	408.8	98452.6	
	%	68.1	10.6			6.2	0.5	6.0	8.2		0.4	100.0	6.0
POMORSKIE	M	99689.5	5177.3	102.6	12483.3	4156.0	120.1	4985.0	2025.4	90.6	104.5	128934.3	
	%	77.2	4.0	0.1	9.7	3.2	0.1	3.9	1.6	0.1	0.1	100.0	7.8
ŚLĄSKIE	M	37285.8	15880.8	792.9	4317.2	3481.8	68.2	3168.7	1645.1	71.9	107.6	66820.0	
	%	55.7	23.8	1.2	6.5	5.2	0.1	4.7	2.5	0.1	0.2	100.0	4.1
ŚWIĘTOKRZYSKIE	M	39155.5	248.8	5764.9	1940.5	2510.8	135.4	1300.7	1708.7	54.4	43.6	52863.3	
	%	74.0	0.5	10.9	3.7	4.7	0.3	2.5	3.2	0.1	0.1	100.0	3.2
WARMIŃSKO-MAZURSKIE	M	117175.6	11741.0	15.6	6092.7	11024.6	563.8	14515.8	8811.7	97.0	976.0	171013.8	
	%	68.4	6.9		3.6	6.4	0.3	8.5	5.2	0.1	0.6	100.0	10.4
WIELKOPOLSKIE	M	115243.7	837.2	89.8	1057.3	12654.7	172.0	3967.5	4291.7	257.8	90.0	138661.7	
	%	83.0	0.6	0.1	0.8	9.1	0.1	2.9	3.1	0.2	0.1	100.0	8.4
ZACHODNIOPOMORSKIE	M	128628.9	6536.1	346.0	12606.2	10316.7	179.0	10550.8	9553.2	197.2	132.2	179046.3	
	%	71.8	3.7	0.2	7.0	5.8	0.1	5.9	5.3	0.1	0.1	100.0	10.7
RAZEM	M	1151983.0	102994.8	43535.8	95111.9	109028.4	4442.3	69537.1	64068.5	2002.4	3702.8	1646407.0	
	%	70.0	6.3	2.6	5.8	6.6	0.3	4.2	3.9	0.1	0.2	100.0	100.0

Tabela 23

## STRUKTURA POWIERZCHNIOWA KATEGORII OCHRONNOŚCI wg RDLP

RDLP	Rezerwy ha	LASY OCHRONNE w ha											LASY POZOSTAŁE ha	OGÓŁEM		
		Glebo- chronne	Wodo- chronne	Uszk. przez przemysł.	Cenne przyr.	Na stałych pow. bad.	Nasienne	Ostoje zwierząt	Pod- miejskie	Uzdrowi- skowe	Obronne	Razem		ha	%	
		3	4	5	6	7	8	9	10	11	12	13	14	15	16	
BIAŁYSTOK	P	17100	3965	78685		6117	4891	1964	17206	30697	16198	17620	177343	375080	569523	8.1
	%	3.0	0.7	13.8		1.1	0.9	0.3	3.0	5.4	2.8	3.1	31.1	65.9	100.0	
GDAŃSK	P	3354	21733	36378		842	2434	729	2148	48220	316	1495	114295	165818	283467	4.0
	%	1.2	7.7	12.8		0.3	0.9	0.3	0.8	17.0	0.1	0.5	40.4	58.4	100.0	
KATOWICE	P	3883	19785	123731	271865	944	3281	1098	1466	43052	3243	6082	474547	115155	593585	8.4
	%	0.7	3.3	20.8	45.8	0.2	0.6	0.2	0.2	7.3	0.5	1.0	79.9	19.4	100.0	
KRAKÓW	P	2137	36880	79004	2622	29	2857	899	2417	15024	11714	401	151847	13569	167553	2.4
	%	1.3	22.0	47.2	1.6		1.7	0.5	1.4	9.0	7.0	0.2	90.6	8.1	100.0	
KROSNO	P	8220	26431	240693	39207	5823	1336	615	4894	15629	2370	101	337099	53285	398604	5.7
	%	2.1	6.6	60.4	9.8	1.5	0.3	0.2	1.2	3.9	0.6		84.5	13.4	100.0	
LUBLIN	P	7650	14203	81175	6416	9290	2020	410	4429	38138	586	16889	173556	210657	391863	5.6
	%	2.0	3.6	20.7	1.6	2.4	0.5	0.1	1.1	9.7	0.1	4.3	44.1	53.9	100.0	
ŁÓDŹ	P	4812	8255	32357	49197	2310	2634	200	1175	50937	116	2261	149442	127945	282199	4.0
	%	1.7	2.9	11.5	17.4	0.8	0.9	0.1	0.4	18.1		0.8	52.9	45.4	100.0	
OLSZTYN	P	8869	11741	51987		378	3589	1409	3348	18474		134	91060	465371	565300	8.0
	%	1.6	2.1	9.2		0.1	0.6	0.2	0.6	3.3			16.1	82.3	100.0	
PIŁA	P	1483	23135	26081		250	1659	286	2423	31197	55	7875	92961	242972	337416	4.8
	%	0.4	6.9	7.7		0.1	0.5	0.1	0.7	9.2		2.3	27.5	72.1	100.0	
POZNAŃ	P	1663	13165	136752	14523	14746	3951	765	4150	43863	356	2568	234839	170306	406808	5.8
	%	0.4	3.2	33.6	3.6	3.6	1.0	0.2	1.0	10.8	0.1	0.6	57.7	41.9	100.0	
RADOM	P	3937	10234	74831	24822	1410	601	835	2443	56923	1034	413	173546	130890	308373	4.4
	%	1.3	3.3	24.3	8.0	0.5	0.2	0.3	0.8	18.5	0.3	0.1	56.3	42.4	100.0	
SZCZECIN	P	2368	22006	91163	3381	3837	3158	1371	14052	58376		13370	210714	421704	634786	8.8
	%	0.4	3.5	14.4	0.5	0.6	0.5	0.2	2.2	9.2		2.1	33.2	66.4	100.0	
SZCZECINEK	P	1979	7027	79662		357	2926	858	5229	36698	5521	31214	169492	393894	565365	8.0
	%	0.4	1.2	14.1		0.1	0.5	0.2	0.9	6.5	1.0	5.5	30.0	69.6	100.0	
TORUŃ	P	5245	47553	56998	7275	654	1970	673	2159	65719	1084	629	184714	231158	421117	6.0
	%	1.2	11.3	13.5	1.7	0.2	0.5	0.2	0.5	15.6	0.3	0.1	43.9	54.9	100.0	
WARSZAWA	P	4374	8681	27774		139	606	277	934	20559		9789	68759	107978	181111	2.6
	%	2.4	4.8	15.3		0.1	0.3	0.2	0.5	11.4		5.4	38.0	59.6	100.0	
WROCLAW	P	3030	36177	164362	47894	3303	3883	830	6532	52868	19538	20518	355905	164333	523268	7.4
	%	0.6	6.9	31.4	9.2	0.6	0.7	0.2	1.2	10.1	3.7	3.9	67.9	31.5	100.0	
ZIELONA GÓRA	P	892	9723	75904	6491	292	3849	253	861	28302	272	8883	134830	287055	422777	6.0
	%	0.2	2.3	18.0	1.5	0.1	0.9	0.1	0.2	6.7	0.1	2.1	32.0	67.8	100.0	
RAZEM	P	80996	320694	1457537	473693	50721	45645	13472	75866	654676	62403	140242	3294949	3677170	7053115	100.0
	%	1.1	4.5	20.7	6.7	0.7	0.6	0.2	1.1	9.3	0.9	2.0	46.7	52.2	100.0	

Tabela 24

## STRUKTURA POWIERZCHNIOWA KATEGORII OCHRONNOŚCI wg WOJEWÓDZTW

WOJEWÓDZTWO	Rezerwy ha	LASY OCHRONNE w ha											LASY POZOSTAŁE ha	OGÓŁEM		
		Glebo- chronne	Wodo- chronne	Uszk. przez przemysł.	Cenne przyr.	Na stałych pow. bad.	Nasienne	Ostoje zwierząt	Pod- miejskie	Uzdrowi- skowe	Obronne	Razem		ha	%	
		3	4	5	6	7	8	9	10	11	12	13	14	15	16	
DOLNOŚLĄSKIE	P %	3042 0.6	36204 6.6	171372 31.3	47677 8.7	3315 0.6	4500 0.8	876 0.2	6621 1.2	53003 9.7	19538 3.6	19209 3.5	362315 66.2	182968 33.2	548325 100.0	7.8
KUJAWSKO-POMORSKIE	P %	4984 1.4	40732 11.1	51539 14.1	10071 2.7	591 0.2	1664 0.5	428 0.1	2037 0.6	66315 18.1	1084 0.3	629 0.2	175090 47.9	186515 50.7	366589 100.0	5.2
LUBELSKIE	P %	8160 2.5	12838 4.0	65527 20.3	6416 2.0	9151 2.8	1446 0.4	379 0.1	4344 1.3	20555 6.4	586 0.2	5901 1.8	127143 39.3	187558 58.2	322861 100.0	4.6
LUBUSKIE	P %	1805 0.3	13724 2.1	93897 14.1	10585 1.6	593 0.1	5496 0.8	921 0.1	5271 0.8	56644 8.5	272 3.4	22698 210101	452706 31.5	664612 68.2	9.4	
ŁÓDZKIE	P %	3222 1.3	4560 1.9	30356 12.3	41303 16.8	2236 0.9	2897 1.2	207 0.1	1258 0.5	42194 17.2	116 17.2	2046 0.8	127173 51.7	115419 47.0	245814 100.0	3.5
MAŁOPOLSKIE	P %	2321 1.2	39865 20.1	85371 43.0	25409 12.8	29 1.5	2908 0.4	878 1.2	2417 7.7	15316 7.7	11714 5.9	451 0.2	184358 92.8	12030 6.0	198709 100.0	2.8
MAZOWIECKIE	P %	8461 2.0	17738 4.3	55846 13.4	19520 4.7	755 0.2	1656 0.4	513 0.1	1968 0.5	46754 11.2		5938 1.4	150688 36.2	256805 61.8	415954 100.0	5.9
OPOLSKIE	P %	553 0.2	1258 0.5	58038 25.1	66759 28.9	254 0.1	883 0.4	88 0.4	781 0.3	16347 7.1		3949 1.7	148357 64.1	82242 35.7	231152 100.0	3.3
PODKARPACKIE	P %	8740 1.8	30703 6.3	261961 54.0	39207 8.1	5823 1.2	1910 0.4	651 0.1	4979 1.0	33674 6.9	2370 0.5	15587 3.2	396865 81.7	79766 16.5	485371 100.0	6.9
PODLASKIE	P %	12278 3.3	2987 0.8	48683 12.9		5003 1.3	3489 0.9	1184 0.3	9617 2.5	22891 6.1	15685 4.2	5536 1.5	115075 30.5	249849 66.2	377202 100.0	5.3
POMORSKIE	P %	3823 0.7	28421 5.0	80893 14.2		1252 0.2	3831 0.7	1312 0.2	4467 0.8	56854 10.0	1631 0.3	4412 0.8	183073 32.2	383293 67.1	570189 100.0	8.1
ŚLĄSKIE	P %	3037 1.0	11615 3.8	49061 16.2	179388 59.4	690 0.2	2325 0.8	1009 0.3	614 0.2	24179 8.0	3243 1.1	2069 0.7	274193 90.7	24817 8.3	302047 100.0	4.3
ŚWIĘTOKRZYSKIE	P %	1672 0.7	9178 4.1	63075 28.2	14508 6.5	1019 0.5	87 0.3	703 0.3	1541 0.7	44563 19.9	1034 0.5		135708 60.7	86427 38.6	223807 100.0	3.2
WARMIŃSKO-MAZURSKIE	P %	13180 1.9	13195 1.9	76583 11.3		1496 0.2	4524 0.7	2108 0.3	10938 1.6	28816 4.2	513 0.1	12238 1.8	150411 22.1	514463 76.0	678054 100.0	9.6
WIELKOPOLSKIE	P %	2145 0.3	37511 5.7	152901 23.2	9469 1.4	14815 2.2	4428 0.7	1123 0.2	5872 0.9	73722 11.2	411 0.1	8163 1.2	308415 46.8	349532 52.9	660092 100.0	9.4
ZACHODNIOPOMORSKIE	P %	3573 0.5	20165 2.6	112434 14.7	3381 0.4	3699 0.5	3601 0.5	1092 0.1	13141 1.7	52849 6.9	4206 0.6	31416 4.1	245984 32.1	512780 67.4	762337 100.0	10.7
RAZEM	P %	80996 1.1	320694 4.5	1457537 20.7	473693 6.7	50721 0.7	45645 0.6	13472 0.2	75866 1.1	654676 9.3	62403 0.9	140242 2.0	3294949 46.7	3677170 52.2	7053115 100.0	



Tabela 25

## STRUKTURA MIĄSZOŚCIOWA KATEGORII OCHRONNOŚCI wg RDLP

RDLP M–tys. m <sup>3</sup>	Rezerwy tys. m <sup>3</sup>	LASY OCHRONNE w tys. m <sup>3</sup>											LASY POZOSTAŁE tys. m <sup>3</sup>	OGÓŁEM		
		Glebo- chronne	Wodo- chronne	Uszk. przez przemysł.	Cenne przyr.	Na stałych pow. bad.	Nasienne	Ostoje zwierząt	Pod- miejskie	Uzdrowi- skowe	Obronne	Razem		tys. m <sup>3</sup>	%	
1	2	3	4	5	6	7	8	9	10	11	12	13	14	15	16	
BIAŁYSTOK	M	5342.2	1024.6	18406.2		2142.2	1306.4	787.5	4703.0	8858.1	5116.8	4308.8	46653.6	94679.4	146675.2	8.9
	%	3.6	0.7	12.5		1.5	0.9	0.5	3.2	6.0	3.5	2.9	31.7	64.7	100.0	
GDĄSK	M	835.2	5533.6	8109.9		224.9	650.6	284.0	557.7	14068.9	85.2	371.0	29885.8	38235.1	68956.1	4.2
	%	1.2	8.0	11.8		0.3	0.9	0.4	0.8	20.4	0.1	0.5	43.2	55.6	100.0	
KATOWICE	M	1310.8	5940.7	31129.7	56759.3	265.4	942.0	601.9	391.2	8909.5	480.9	1229.7	106650.3	24102.6	132063.7	8.0
	%	1.0	4.5	23.6	43.0	0.2	0.7	0.5	0.3	6.7	0.4	0.9	80.8	18.2	100.0	
KRAKÓW	M	743.9	10291.3	20834.0	642.2	9.1	824.3	388.7	649.2	3981.7	2574.1	96.8	40291.4	4490.4	45525.7	2.8
	%	1.6	22.6	45.8	1.4		1.8	0.9	1.4	8.7	5.7	0.2	88.5	9.9	100.0	
KROSNO	M	2569.5	7828.5	66190.3	8609.9	1778.7	431.6	224.2	1282.8	3876.4	623.7	27.5	90873.6	13191.0	106634.1	6.5
	%	2.4	7.3	62.1	8.1	1.7	0.4	0.2	1.2	3.6	0.6		85.2	12.4	100.0	
LUBLIN	M	2225.1	3467.6	18086.0	1087.0	2646.7	549.7	135.1	1068.2	8536.1	190.5	3701.7	39468.6	47541.8	89235.5	5.4
	%	2.5	3.9	20.3	1.2	3.0	0.6	0.2	1.2	9.6	0.2	4.1	44.3	53.2	100.0	
ŁÓDŹ	M	1509.6	1600.4	7107.0	11979.3	581.3	634.1	58.2	294.4	12348.1	27.6	505.3	35135.7	27403.4	64048.7	3.9
	%	2.4	2.5	11.1	18.7	0.9	1.0	0.1	0.5	19.3		0.8	54.9	42.7	100.0	
OLSZTYN	M	2746.2	2674.1	12969.1		123.5	1071.5	606.7	1095.8	5225.6		53.5	23819.8	113131.4	139697.4	8.5
	%	2.0	1.9	9.3		0.1	0.8	0.4	0.8	3.7			17.0	81.0	100.0	
PIŁA	M	439.3	5031.6	5621.3		62.1	401.5	84.4	594.8	6536.8	15.6	1728.9	20077.0	51078.6	71594.9	4.3
	%	0.6	7.0	7.9		0.1	0.6	0.1	0.8	9.1		2.4	28.0	71.4	100.0	
POZNAŃ	M	542.2	2640.6	28398.3	3156.8	3931.2	939.5	278.9	1000.6	9807.4	100.6	525.3	50779.2	35996.6	87318.0	5.3
	%	0.6	3.0	32.5	3.6	4.5	1.1	0.3	1.1	11.2	0.1	0.6	58.0	41.4	100.0	
RADOM	M	1131.9	2183.6	16300.3	6372.1	310.8	188.6	276.6	588.6	14611.0	252.2	92.4	41176.2	31102.4	73410.5	4.5
	%	1.5	3.0	22.2	8.7	0.4	0.3	0.4	0.8	19.9	0.3	0.1	56.1	42.4	100.0	
SZCZECIN	M	953.3	5173.7	22623.9	622.8	1127.5	830.2	566.5	3691.1	13664.5		3469.4	51769.6	102215.3	154938.2	9.3
	%	0.6	3.3	14.6	0.4	0.7	0.5	0.4	2.4	8.8		2.2	33.3	66.1	100.0	
SZCZECINEK	M	485.3	1587.1	17153.1		89.6	807.7	305.0	1216.5	8800.6	1238.0	6628.2	37825.8	83171.3	121482.4	7.4
	%	0.4	1.3	14.1		0.1	0.7	0.3	1.0	7.2	1.0	5.5	31.2	68.4	100.0	
TORUŃ	M	1602.5	9857.3	13278.1	1486.2	194.8	553.5	219.9	655.3	12838.3	256.8	190.7	39530.9	54671.2	95804.6	5.8
	%	1.7	10.3	13.9	1.6	0.2	0.6	0.2	0.7	13.4	0.3	0.2	41.4	56.9	100.0	
WARSZAWA	M	1175.7	1663.0	6200.4		41.0	141.7	80.8	256.5	4248.5		1892.4	14524.3	25450.1	41150.1	2.5
	%	2.9	4.0	15.1		0.1	0.3	0.2	0.6	10.3		4.6	35.2	61.9	100.0	
WROCLAW	M	851.5	9758.0	42875.6	10964.5	966.4	1027.1	341.6	1585.3	14542.5	6388.3	3646.1	92095.4	33393.1	126340.0	7.7
	%	0.7	7.7	33.9	8.7	0.8	0.8	0.3	1.3	11.5	5.1	2.9	73.0	26.3	100.0	
ZIELONA GÓRA	M	313.4	1826.8	15220.6	1051.5	52.9	907.2	77.8	217.9	4945.7	80.0	1183.8	25564.2	55654.3	81531.9	5.0
	%	0.4	2.2	18.7	1.3	0.1	1.1	0.1	0.3	6.1	0.1	1.5	31.5	68.1	100.0	
RAZEM	M	24777.6	78082.5	350503.8	102731.6	14548.1	12207.2	5317.8	19848.9	155799.7	17430.3	29651.5	786121.4	835508.0	1646407.0	100.0
	%	1.5	4.7	21.3	6.2	0.9	0.7	0.3	1.2	9.5	1.1	1.8	47.7	50.8	100.0	

Tabela 26

## STRUKTURA MIAŻSZOŚCIOWA KATEGORII OCHRONNOŚCI wg WOJEWÓDZTW

WOJEWÓDZTWO M-tys. m <sup>3</sup>	Rezerwy tys. m <sup>3</sup>	LASY OCHRONNE w tys. m <sup>3</sup>											LASY POZOSTAŁE tys. m <sup>3</sup>	OGÓŁEM		
		Glebo- chronne	Wodo- chronne	Uszk. przez przemysł.	Cenne przycz.	Na stałych pow. bad.	Nasienne	Ostoje zwierząt	Pod- miejskie	Uzdrowi- skowe	Obronne	Razem		tys. m <sup>3</sup>	tys. m <sup>3</sup>	%
															3	4
DOLNOŚLĄSKIE	M	855.7	9765.2	44568.0	11019.9	971.6	1189.5	360.8	1601.5	14591.5	6388.3	3404.4	93860.7	37821.7	132538.1	8.1
	%	0.6	7.4	33.6	8.3	0.7	0.9	0.3	1.2	11.0	4.8	2.6	70.8	28.6	100.0	
KUJAWSKO-POMORSKIE	M	1529.7	8433.4	12013.1	2097.3	176.9	472.8	152.6	612.9	12955.9	256.8	190.7	37362.4	44379.0	83271.1	5.1
	%	1.8	10.1	14.4	2.5	0.2	0.6	0.2	0.7	15.6	0.3	0.2	44.8	53.4	100.0	
LUBELSKIE	M	2382.1	3131.3	14569.9	1087.0	2606.4	401.3	125.4	1044.8	4618.6	190.5	1452.9	29228.1	42209.8	73820.0	4.5
	%	3.2	4.2	19.7	1.5	3.5	0.5	0.2	1.4	6.3	0.3	2.0	39.6	57.2	100.0	
LUBUSKIE	M	631.3	2782.9	19722.5	1903.1	122.7	1357.4	339.7	1373.0	11773.3	80.0	4689.7	44144.3	95552.0	140327.6	8.5
	%	0.4	2.0	14.1	1.4	0.1	1.0	0.2	1.0	8.4	0.1	3.3	31.6	68.0	100.0	
ŁÓDZKIE	M	999.7	763.4	6422.2	10212.2	564.7	683.5	60.8	288.2	10123.2	27.6	465.3	29611.1	24594.2	55205.0	3.4
	%	1.8	1.4	11.6	18.5	1.0	1.2	0.1	0.5	18.3		0.8	53.4	44.8	100.0	
MAŁOPOLSKIE	M	805.2	10430.5	22775.3	4404.6	9.1	835.7	381.3	649.2	3860.6	2574.1	103.4	46023.8	4069.3	50898.3	3.1
	%	1.6	20.5	44.7	8.7		1.6	0.7	1.3	7.6	5.1	0.2	90.4	8.0	100.0	
MAZOWIECKIE	M	2421.3	3449.0	12355.9	4722.8	190.7	416.2	160.7	540.7	10509.8		918.9	33264.7	59146.6	94832.6	5.8
	%	2.6	3.6	13.0	5.0	0.2	0.4	0.2	0.6	11.1		1.0	35.1	62.3	100.0	
OPOLSKIE	M	212.3	212.8	12973.2	15865.5	87.5	227.8	37.2	210.1	3764.0		842.7	34220.8	17949.1	52382.2	3.2
	%	0.4	0.4	24.8	30.3	0.2	0.4	0.1	0.4	7.2		1.6	65.4	34.2	100.0	
PODKARPACKIE	M	2716.4	9225.0	71354.5	8609.9	1778.7	580.0	236.6	1306.2	7976.2	623.7	3386.2	105077.0	19546.7	127340.1	7.7
	%	2.1	7.2	56.0	6.8	1.4	0.5	0.2	1.0	6.3	0.5	2.7	82.6	15.3	100.0	
PODLASKIE	M	3845.6	753.4	12069.0		1813.7	974.1	468.3	2708.6	6662.1	4957.8	1063.7	31470.7	63136.3	98452.6	6.0
	%	3.9	0.8	12.3		1.8	1.0	0.5	2.8	6.8	5.0	1.1	32.1	64.0	100.0	
POMORSKIE	M	931.7	6605.8	17598.7		325.9	1046.8	449.9	1107.9	15727.9	336.1	940.0	44139.0	83863.6	128934.3	7.8
	%	0.7	5.1	13.6		0.3	0.8	0.3	0.9	12.2	0.3	0.7	34.2	65.1	100.0	
ŚLĄSKIE	M	997.0	4278.9	13645.4	36594.6	177.9	697.9	564.4	171.9	4737.5	480.9	377.9	61727.3	4095.7	66820.0	4.1
	%	1.5	6.4	20.4	54.8	0.3	1.0	0.8	0.3	7.1	0.7	0.6	92.4	6.1	100.0	
ŚWIĘTOKRZYSKIE	M	433.7	2004.1	13869.9	3607.9	221.2	24.3	228.0	344.0	11642.7	252.2		32194.3	20235.3	52863.3	3.2
	%	0.8	3.8	26.2	6.8	0.4		0.4	0.7	22.0	0.5		60.8	38.4	100.0	
WARMIŃSKO-MAZURSKIE	M	4118.0	3572.5	18137.2		451.9	1294.0	901.2	3085.6	8267.1	159.0	3303.7	39172.2	127723.6	171013.8	10.4
	%	2.4	2.1	10.6		0.3	0.8	0.5	1.8	4.8	0.1	1.9	22.9	74.7	100.0	
WIELKOPOLSKIE	M	674.1	7591.9	31677.9	1984.0	3940.7	1075.6	396.4	1450.2	15928.1	116.2	1740.5	65901.5	72086.1	138661.7	8.4
	%	0.5	5.5	22.8	1.4	2.8	0.8	0.3	1.0	11.5	0.1	1.3	47.5	52.0	100.0	
ZACHODNIOPOMORSKIE	M	1223.8	5082.4	26751.1	622.8	1108.5	930.3	454.5	3354.1	12661.2	987.1	6771.5	58723.5	119099.0	179046.3	10.7
	%	0.7	2.8	14.9	0.3	0.6	0.5	0.3	1.9	7.1	0.6	3.8	32.8	66.5	100.0	
RAZEM	M	24777.6	78082.5	350503.8	102731.6	14548.1	12207.2	5317.8	19848.9	155799.7	17430.3	29651.5	786121.4	835508.0	1646407.0	100.0
	%	1.5	4.7	21.3	6.2	0.9	0.7	0.3	1.2	9.5	1.1	1.8	47.7	50.8	100.0	

Tabela 27

**SUMY PRZECIĘTNE ROCZNYCH ETATÓW UŻYTKOWANIA  
RĘBNEGO I PRZEDRĘBNEGO NADLEŚNICTW  
ZESTAWIONE wg RDLP I OGÓŁEM DLA LP \*)**

<b>RDLP</b>	<b>Użytki rębne m<sup>3</sup></b>	<b>Użytki przedrębne m<sup>3</sup></b>	<b>Razem m<sup>3</sup></b>
<i>1</i>	<i>2</i>	<i>3</i>	<i>4</i>
<b>Białystok</b>	1 018 309	1 589 277	2 607 586
<b>Gdańsk</b>	537 321	583 414	1 120 735
<b>Katowice</b>	1 505 014	1 003 667	2 508 681
<b>Kraków</b>	411 472	323 790	735 262
<b>Krosno</b>	950 733	703 724	1 654 457
<b>Lublin</b>	686 772	729 535	1 416 307
<b>Łódź</b>	569 301	511 150	1 080 451
<b>Olsztyn</b>	1 031 198	1 254 856	2 286 054
<b>Piła</b>	645 678	690 574	1 336 252
<b>Poznań</b>	754 894	876 197	1 631 091
<b>Radom</b>	626 107	619 476	1 245 583
<b>Szczecin</b>	1 383 130	1 481 778	2 864 908
<b>Szczecinek</b>	1 143 629	1 079 796	2 223 425
<b>Toruń</b>	842 051	800 827	1 642 878
<b>Warszawa</b>	320 541	374 119	694 660
<b>Wrocław</b>	1 074 797	1 189 448	2 264 245
<b>Zielona Góra</b>	720 222	721 691	1 441 913
<b>Ogółem LP</b>	<b>14 221 169</b>	<b>14 533 319</b>	<b>28 754 488</b>

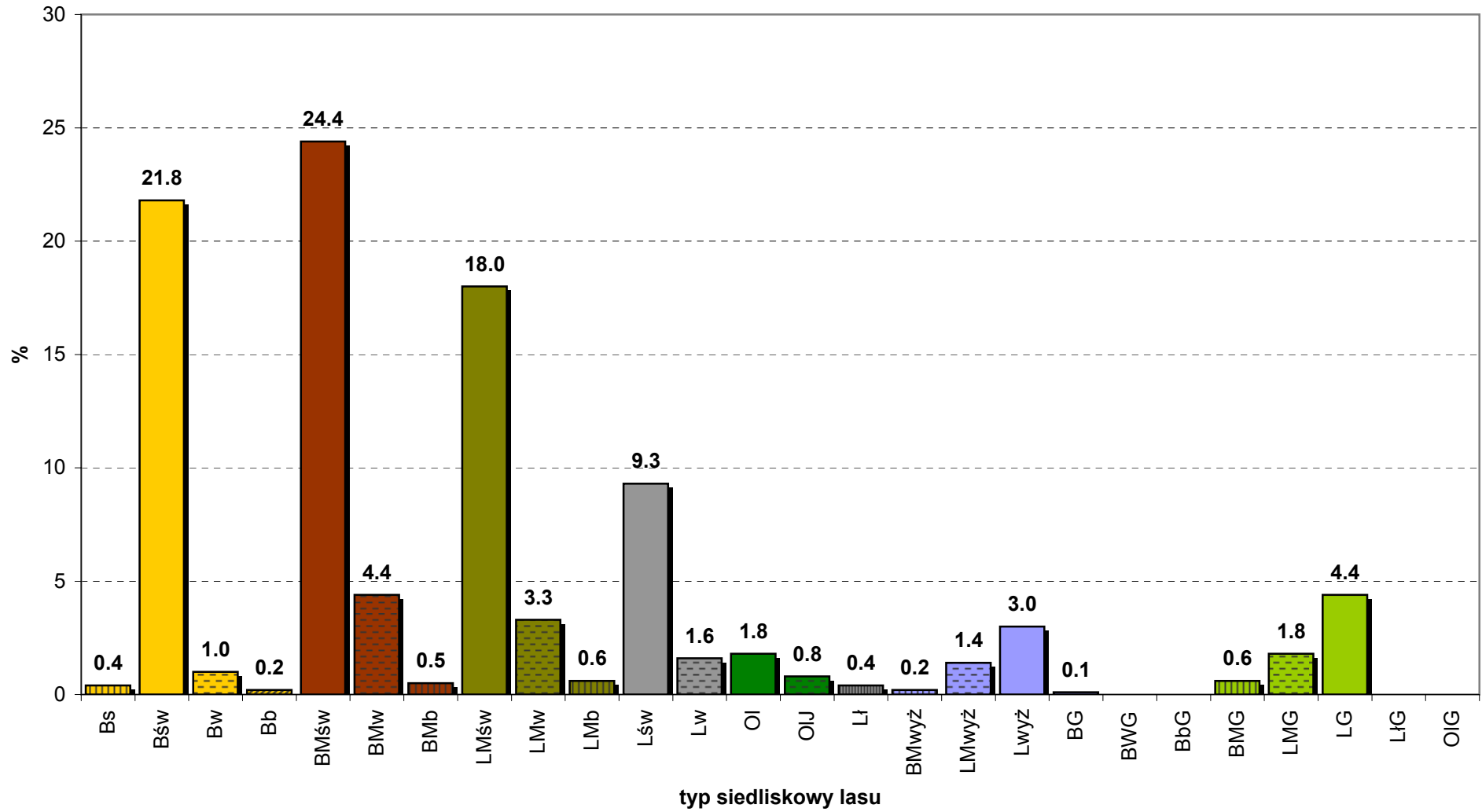
\*) wielkości wynikające wyłącznie z dotychczas opracowanych planów urządzania lasu z uwzględnieniem aneksów do planów cięć.

Tabela 28

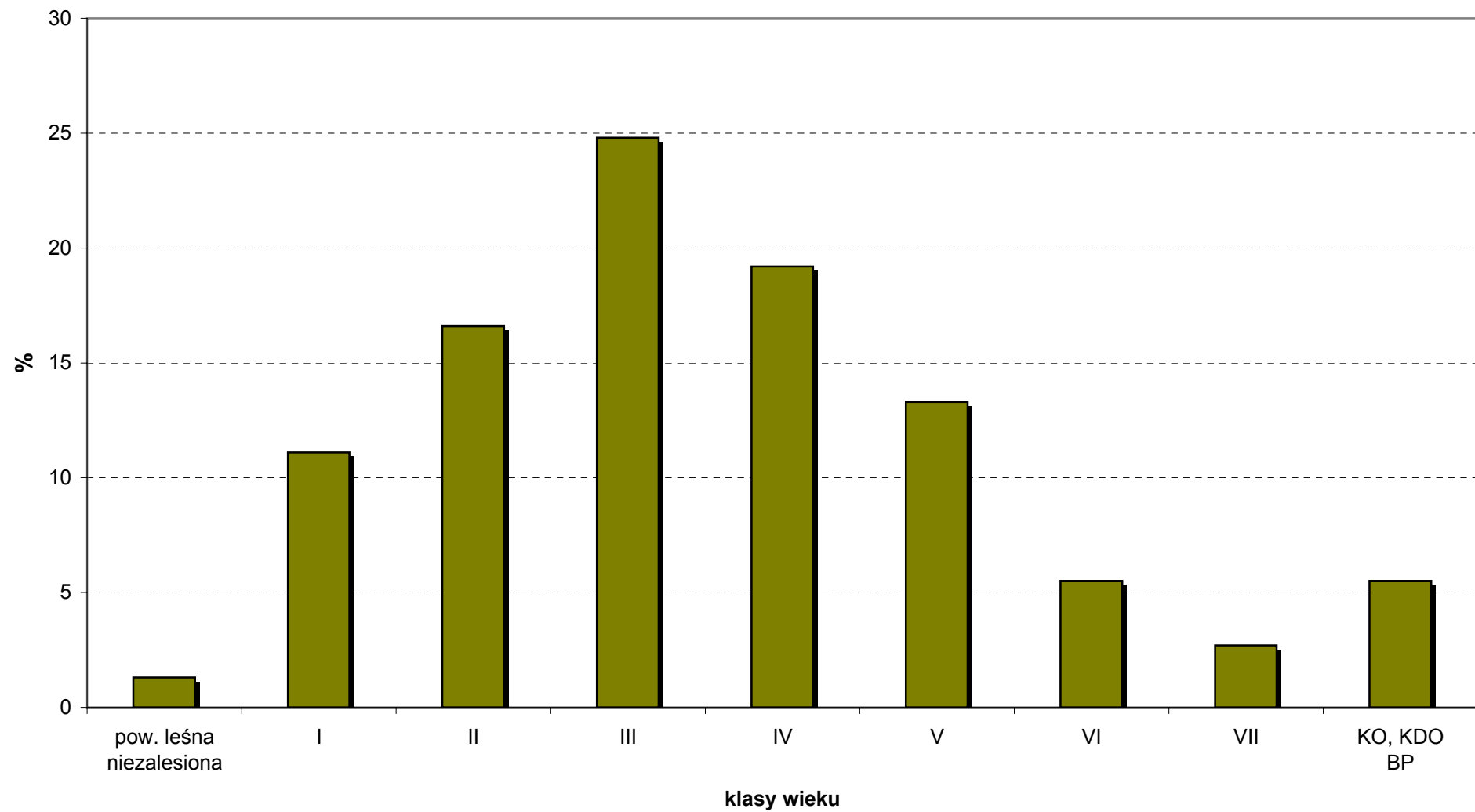
**SUMY ROCZNYCH ZADAŃ UWZGLĘDNIAJĄCYCH DOTYCHCZASOWY  
POSTĘP UŻYTKOWANIA GŁÓWNEGO PRZY ZAŁOŻENIU  
RÓWNOMIERNEGO UŻYTKOWANIA W OKRESIE DO  
KOŃCA REALIZACJI PLANÓW U.L.  
ZESTAWIONE WG RDLP I OGÓŁEM DLA LP**

<b>RDLP</b>	<b>Użytki rębne m<sup>3</sup></b>	<b>Użytki przedrębne m<sup>3</sup></b>	<b>Razem m<sup>3</sup></b>
<i>1</i>	<i>2</i>	<i>3</i>	<i>4</i>
<b>BIAŁYSTOK</b>	1 345 787	1 430 711	2 776 498
<b>KATOWICE</b>	1 730 542	702 487	2 433 029
<b>KRAKÓW</b>	485 596	261 814	747 410
<b>KROSNO</b>	1 009 767	673 295	1 683 062
<b>LUBLIN</b>	750 582	657 792	1 408 374
<b>ŁÓDŹ</b>	552 795	497 824	1 050 619
<b>OLSZTYN</b>	1 227 577	1 087 987	2 315 564
<b>PIŁA</b>	637 894	707 935	1 345 829
<b>POZNAŃ</b>	908 584	776 152	1 684 736
<b>SZCZECIN</b>	1 601 057	1 188 270	2 789 327
<b>SZCZECINEK</b>	1 356 974	915 033	2 272 007
<b>TORUŃ</b>	882 853	836 719	1 719 572
<b>WROCŁAW</b>	1 233 702	1 039 129	2 272 831
<b>ZIELONA GÓRA</b>	770 105	691 112	1 461 217
<b>GDAŃSK</b>	669 581	472 499	1 142 080
<b>RADOM</b>	686 426	625 529	1 311 955
<b>WARSZAWA</b>	348 393	343 436	691 829
<b>Ogółem PGL LP</b>	16 198 215	12 907 724	29 105 939

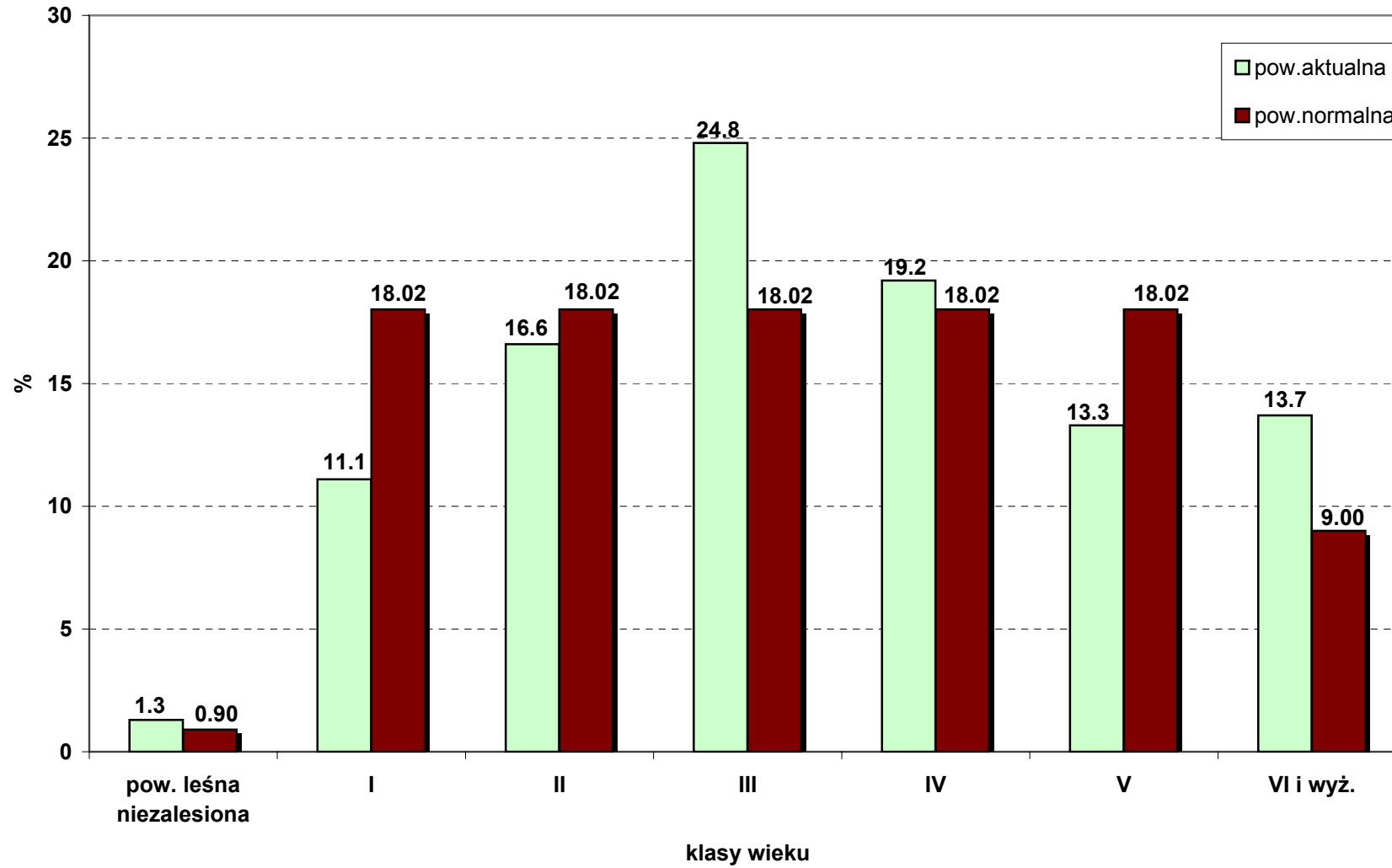
Rys. 1. procentowy udział powierzchni lasów wg typów siedliskowych lasów



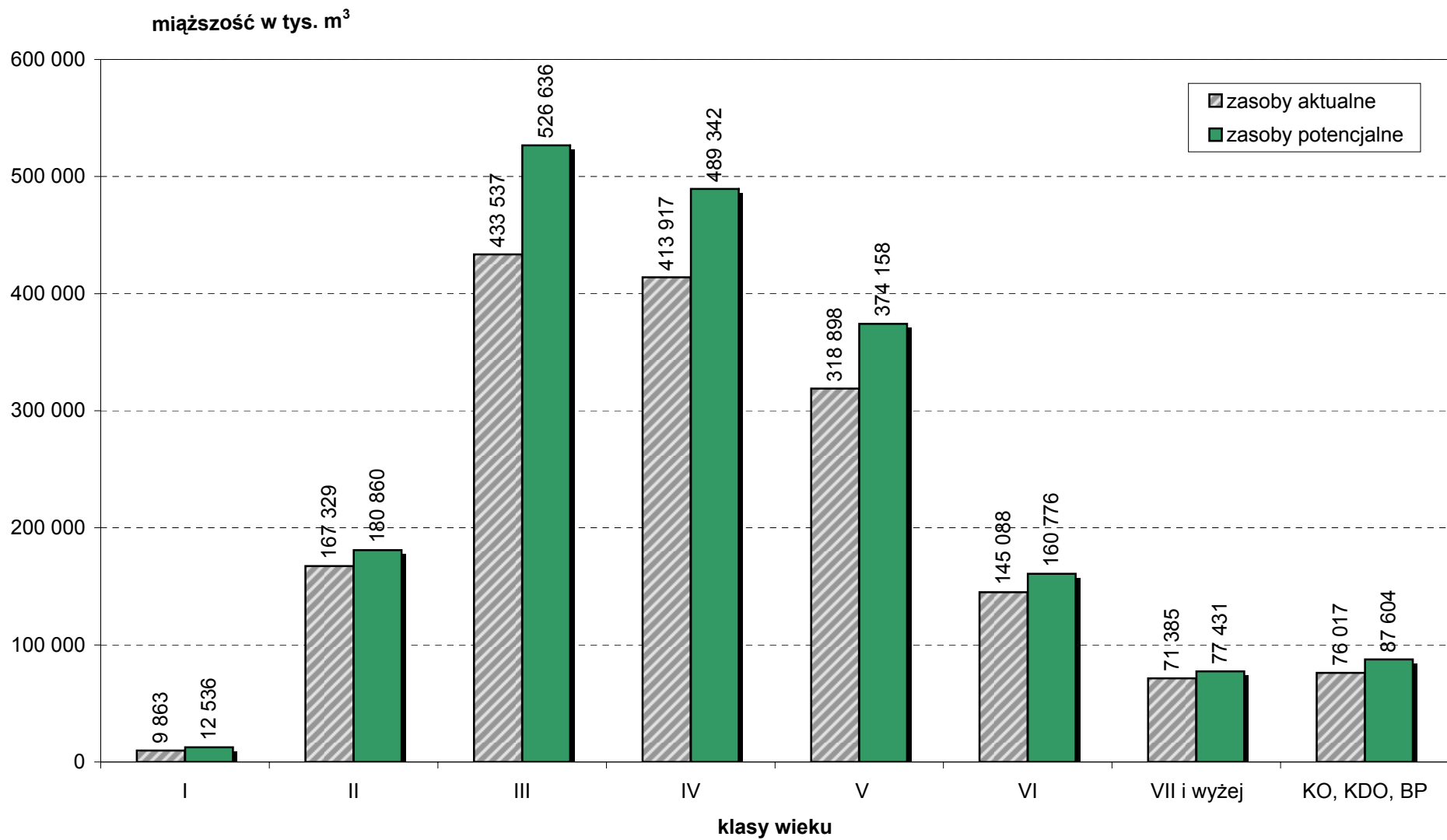
Rys. 2. Procentowy udział powierzchni lasów wg klas wieku



Rys. 3. Aktualny i normalny układ powierzchni leśnej



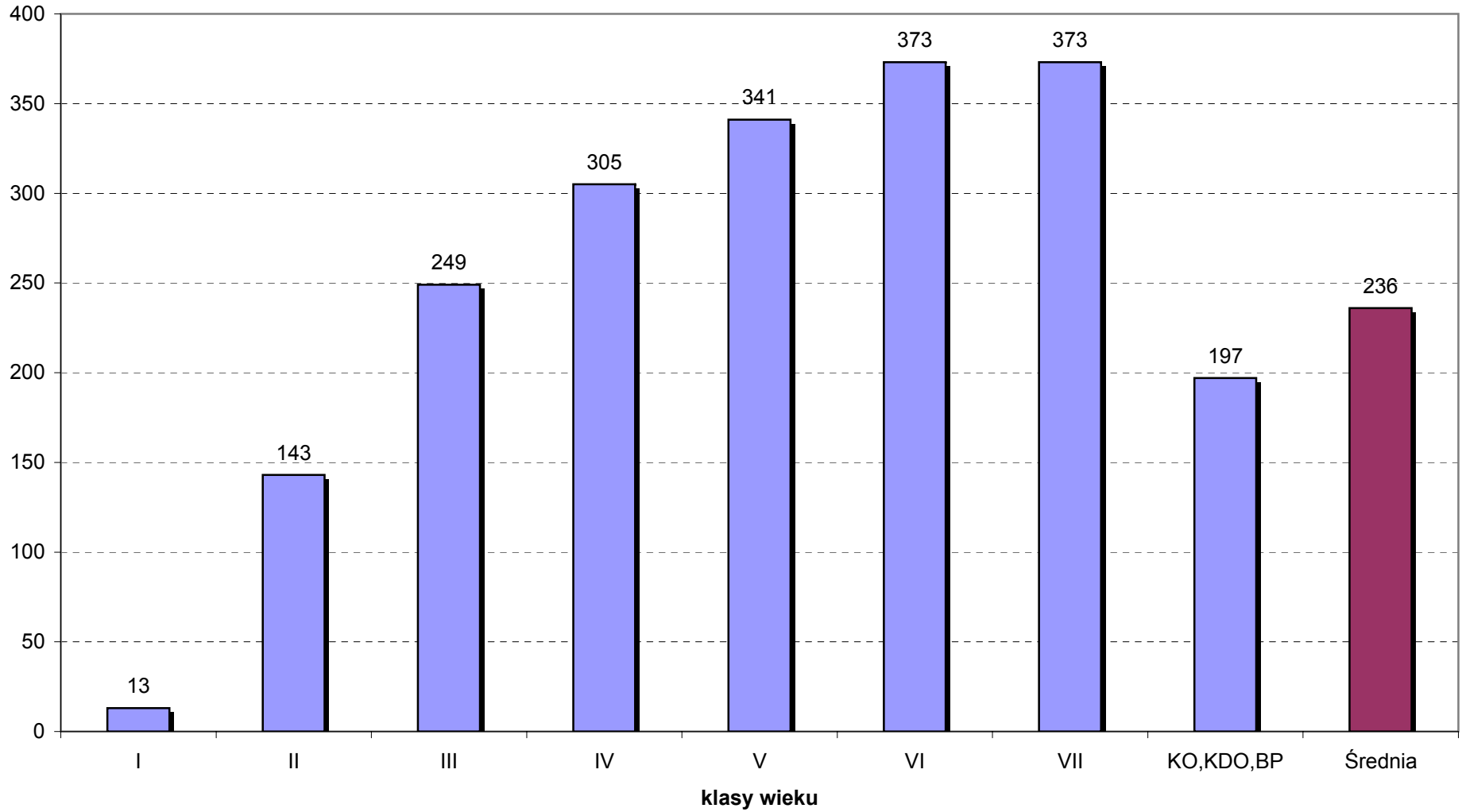
Rys. 4. Aktualne i potencjalne zasoby drzewne



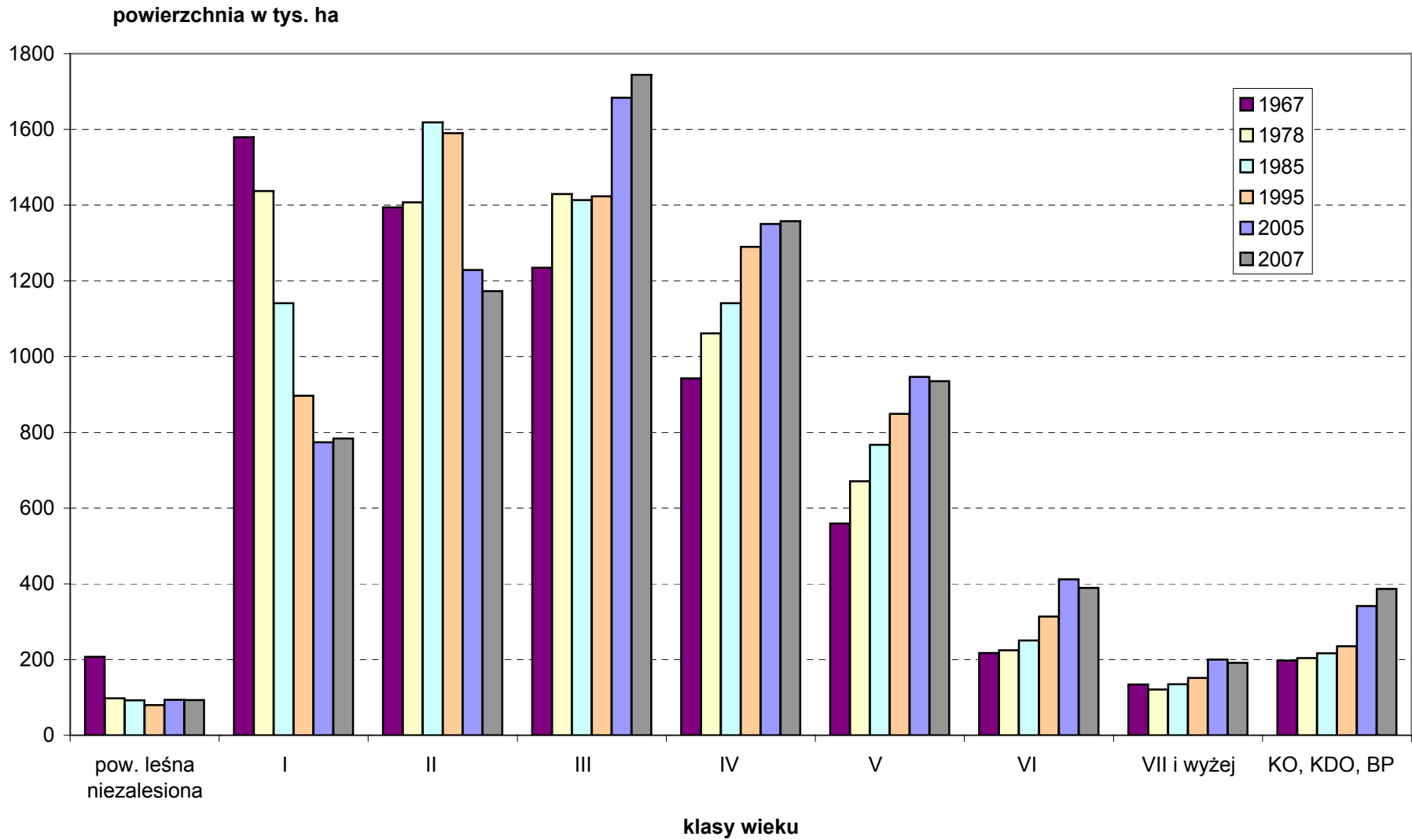


Rys. 5. Przeciętna zasobność drzewostanów wg klas wieku

m<sup>3</sup>/ha grubizny brutto

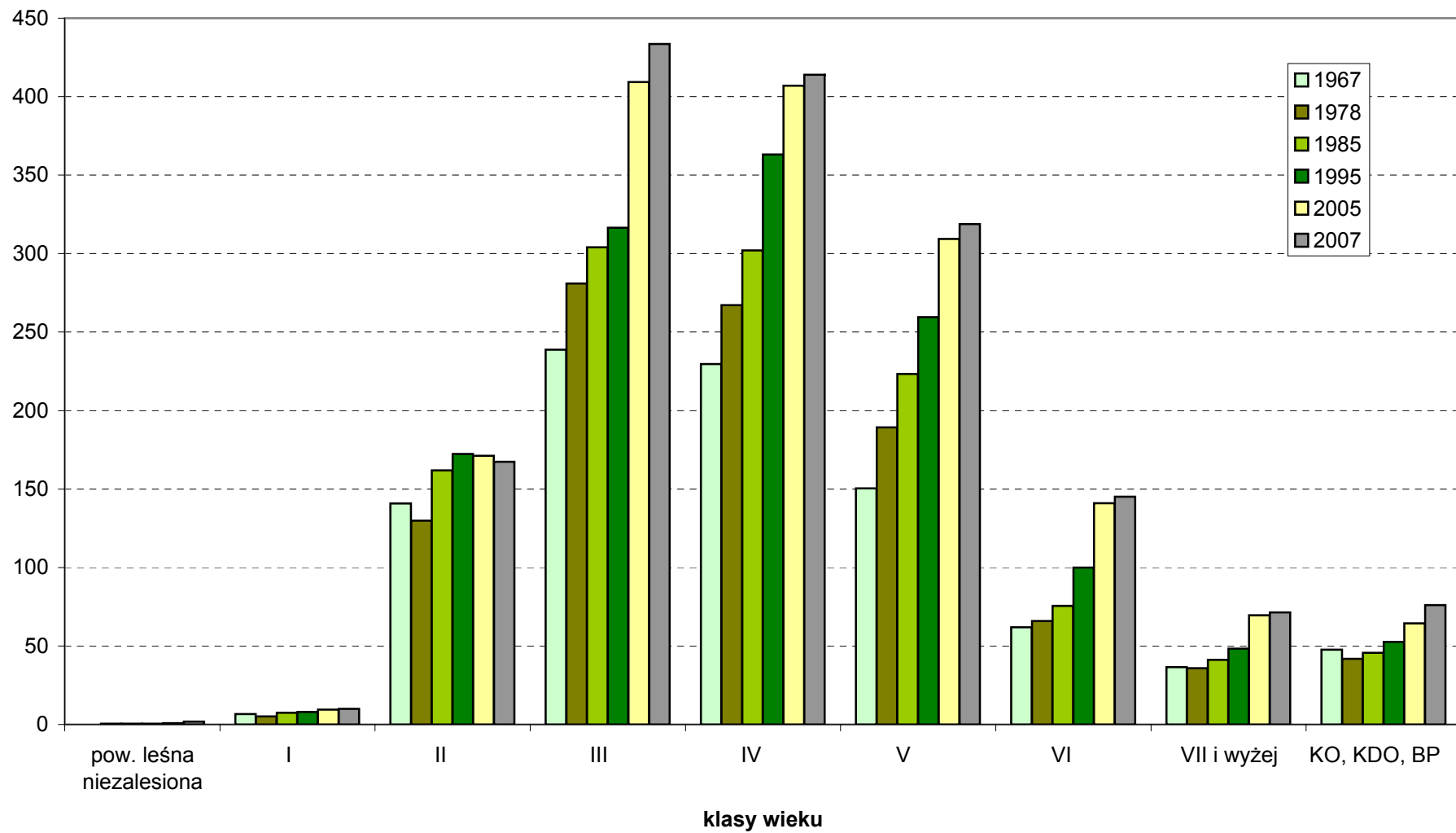


Rys. 6. Porównanie powierzchni lasów wg aktualizacji 1967, 1978, 1985, 1995, 2005 i 2007

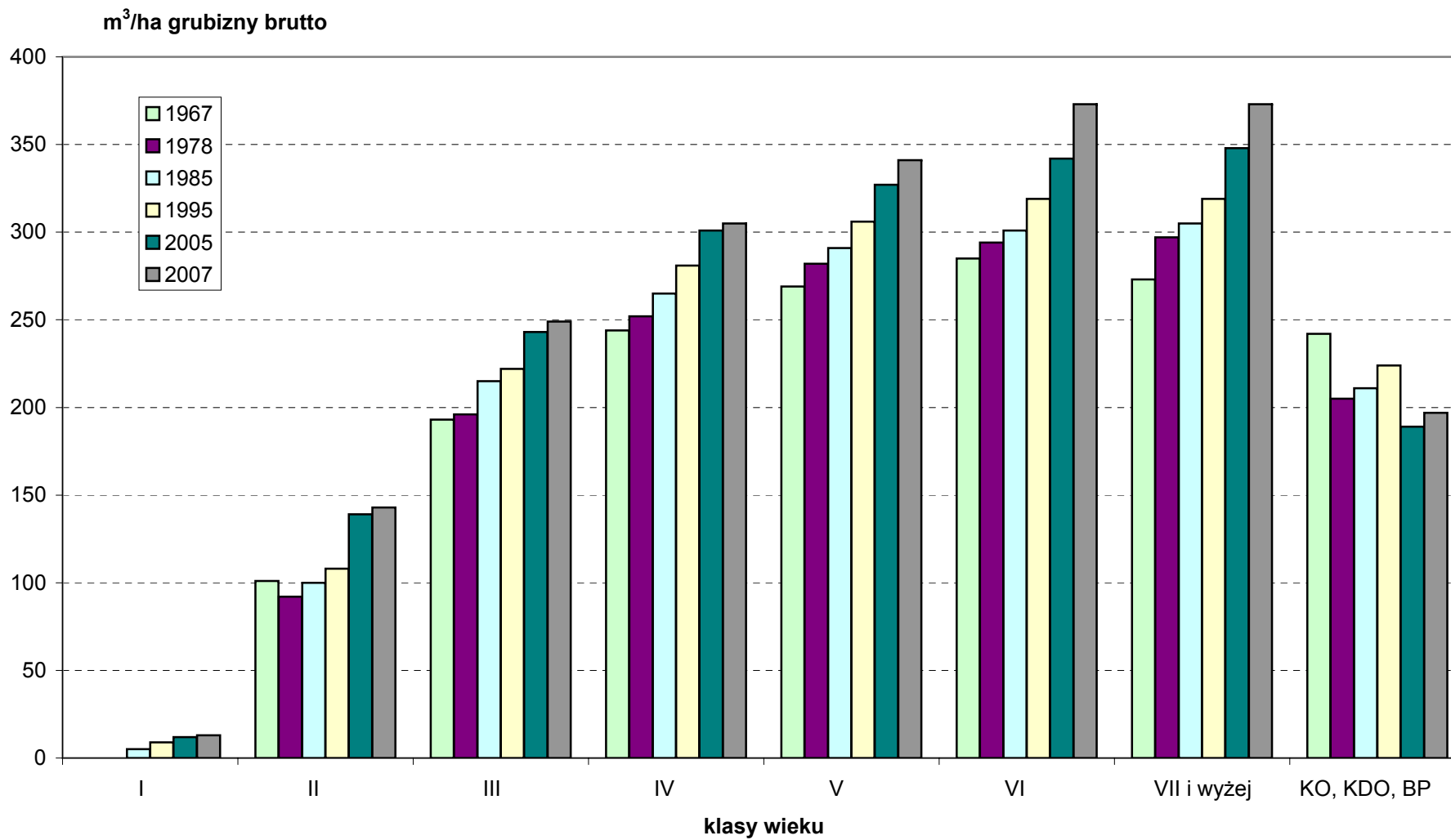


Rys. 7. Porównanie zasobów drzewnych wg aktualizacji 1967, 1978, 1985, 1995, 2005 i 2007

mln m<sup>3</sup> grubizny brutto



Rys. 8. Porównanie przeciętnej zasobności wg aktualizacji 1967, 1978, 1985, 1995, 2005 i 2007



## Rys.9. Powierzchnia lasów wg RDLP

(w tys. ha)

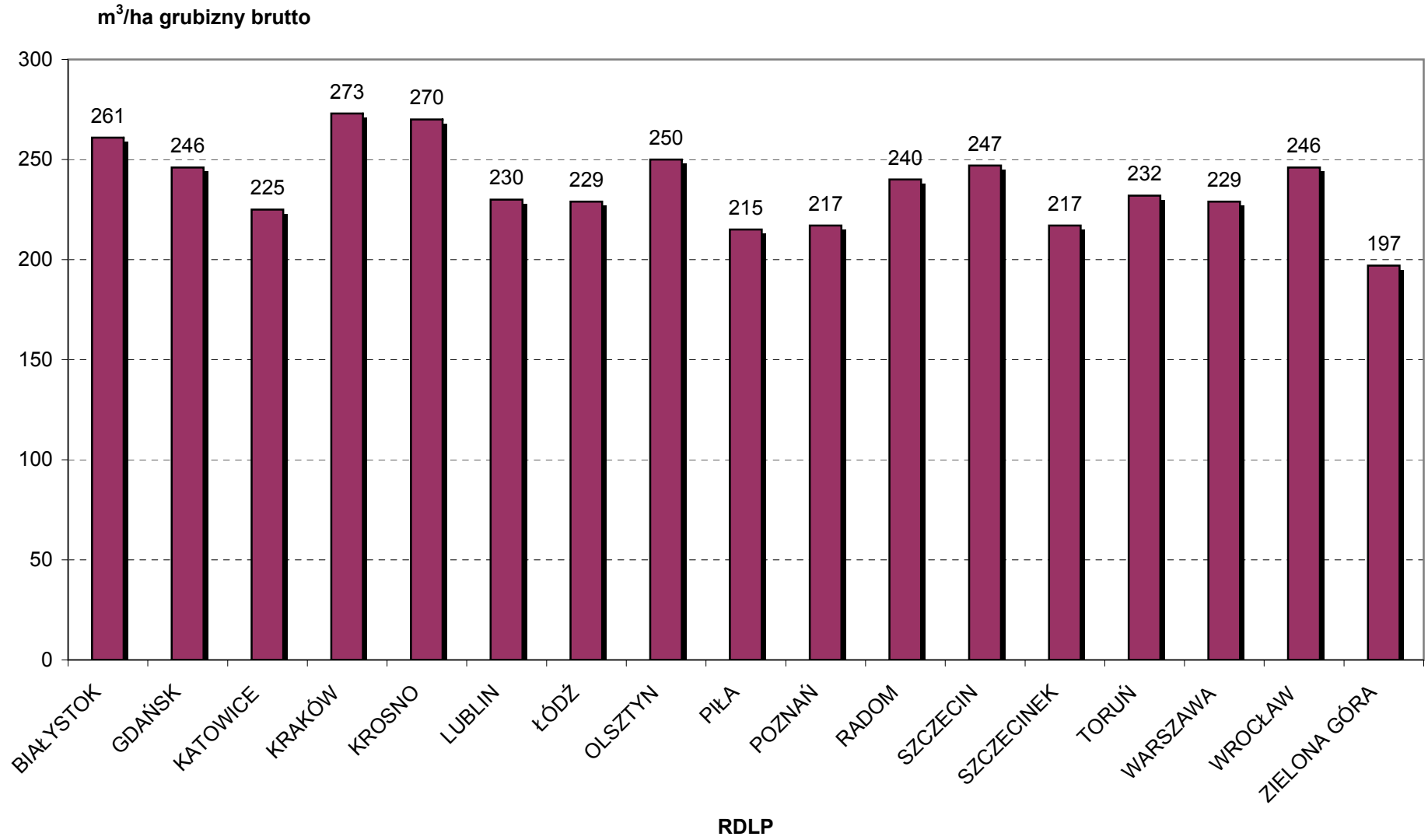


## Rys.10. Zasoby drzewne wg RDLP

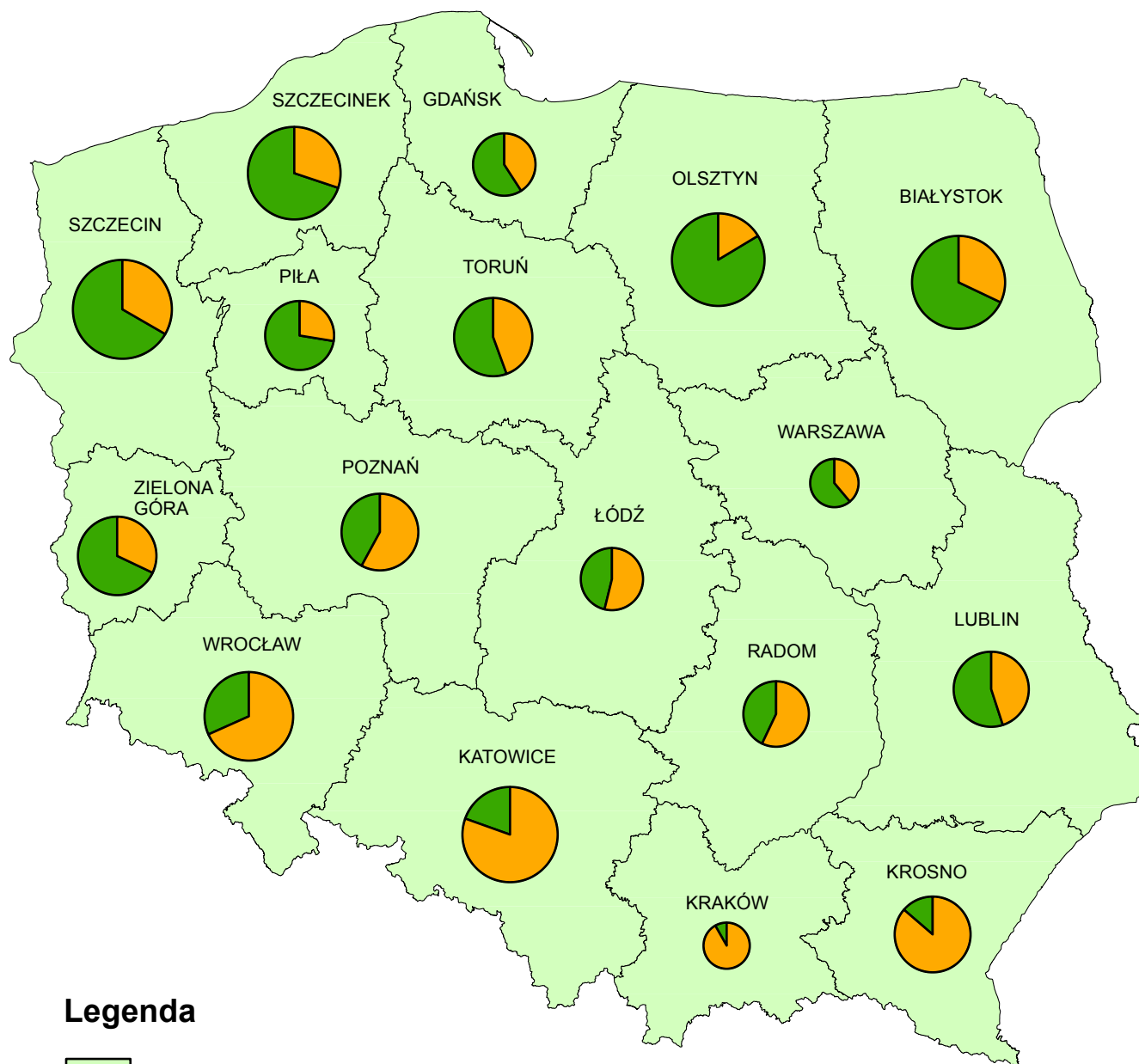
(w mln m<sup>3</sup> grubizny brutto)



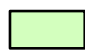

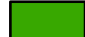
Rys. 11. Przeciętna zasobność drzewostanów wg RDLP



Rys.12 Udział lasów ochronnych wg RDLP



**Legenda**

-  Zasięg RDLP
-  Udział lasów ochronnych
-  Udział pozostałych lasów