



**Państwowe Gospodarstwo Leśne
Lasy Państwowe**

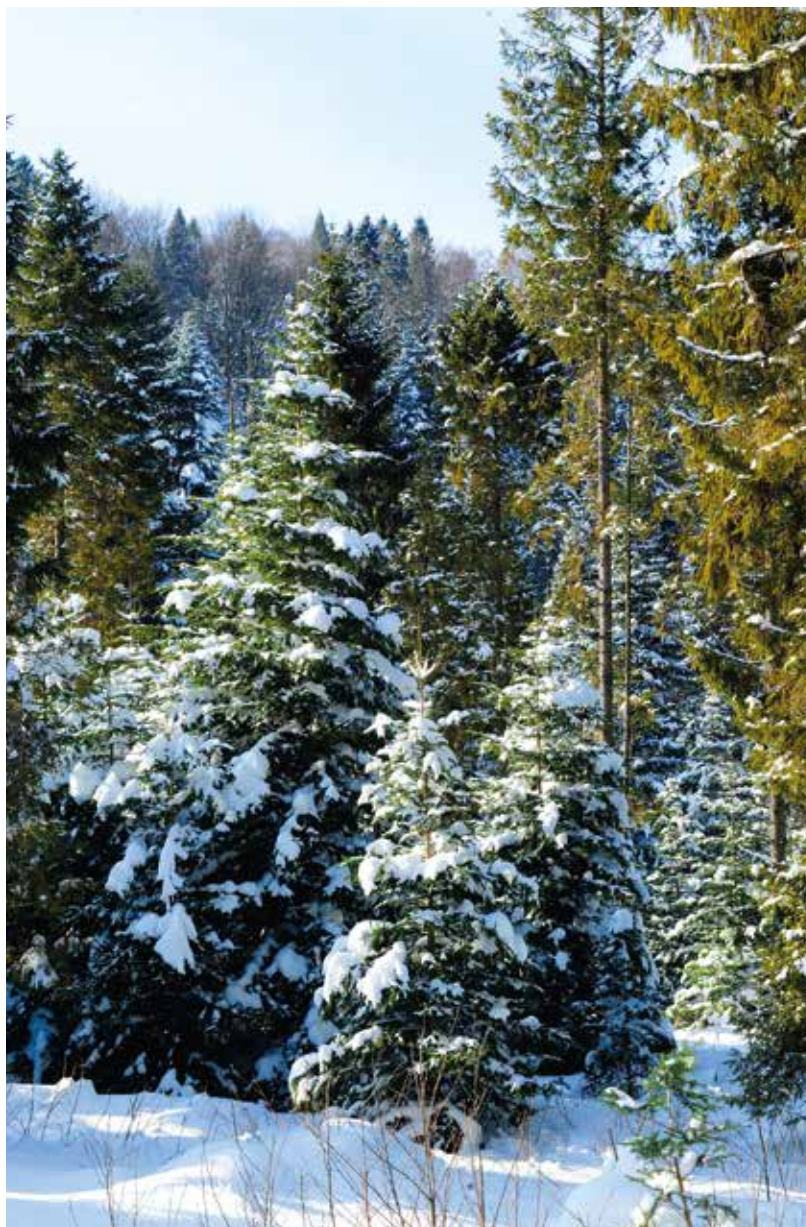
WYNIKI AKTUALIZACJI

**stanu powierzchni leśnej i zasobów drzewnych
w Lasach Państwowych
na dzień 1 stycznia 2015 r.**

**Praca wykonana przez
Biuro Urządzania Lasu i Geodezji Leśnej
na podstawie informacji
z Banku Danych o Lasach**



Sękocin Stary, styczeń 2016 r.



Zdjęcia: Mirosław Sobkowiak
Projekt okładki: Beata Świątnicka-Giluk
Projekt graficzny: Beata Świątnicka-Giluk
Korekta: Monika Rychalska



05-410 Józefów
ul. gen. Sikorskiego 7^b
tel. 22 357 84 18
www.oficinaforest.pl

Druk i oprawa: Z.G. TAURUS

SPIS TREŚCI

Wprowadzenie 4

1. Metodyka 4

2. Ogólna charakterystyka stanu lasu w Lasach Państwowych 5

2.1. Typy siedliskowe lasu 5

2.2. Struktura powierzchniowo-miąższościowa zasobów leśnych 8

2.2.1. Struktura powierzchniowa zasobów leśnych 8

2.2.2. Struktura miąższościowa zasobów leśnych 8

2.3. Przeciętny wiek i przeciętna zasobność drzewostanów 12

2.3.1. Przeciętny wiek drzewostanów 12

2.3.2. Przeciętna zasobność drzewostanów 13

2.3.3. Przyrost bieżący 14

2.4. Struktura powierzchni i miąższości w podziale na rezerваты, lasy ochronne i gospodarcze 14

2.5. Porównanie wyników aktualizacji według stanu na 2015 r. z wynikami aktualizacji według stanu na 1967, 1978, 1985, 1990, 1995, 2000, 2005 i 2010 r. 17

3. Ogólna charakterystyka stanu lasu według regionalnych dyrekcji Lasów Państwowych i województw 22

3.1. Struktura powierzchniowa według klas wieku 22

3.2. Struktura miąższościowa według klas wieku 25

3.3. Struktura powierzchniowa według gatunków panujących 28

3.4. Struktura miąższościowa według gatunków panujących 30

3.5. Niektóre cechy drzewostanów według RDLP 32

3.5.1. Przeciętny wiek drzewostanów 32

3.5.2. Przeciętna zasobność drzewostanów 32

3.6. Podział lasu na kategorie ochronności 33

4. Użytkowanie lasu 39

4.1. Średnioroczny etat cięć według planów urządzenia lasu 39

4.2. Użytkowanie na tle zasobów drzewnych 40

WPROWADZENIE

Niniejsze opracowanie przedstawia wyniki aktualizacji powierzchni leśnej i zasobów drzewnych według stanu na 1 stycznia 2015 r.

W odróżnieniu od wyników, które uzyskuje się w następstwie bieżących prac urzędniowych, wyniki okresowych aktualizacji pozwalają przedstawić stan wszystkich lasów w Państwowym Gospodarstwie Leśnym Lasy Państwowe wyprowadzony na jedną datę, co umożliwia dokonywanie analizy stanu zasobów drzewnych, trendów ich zmian oraz aktualnych i przewidywanych możliwości pozyskania drewna.

1. METODYKA

Aktualizację powierzchni leśnej i zasobów drzewnych w Lasach Państwowych według stanu na 1 stycznia 2015 r. opracowało Biuro Urządzania Lasu i Geodezji Leśnej na podstawie danych zaktualizowanych w Systemie Informatycznym Lasów Państwowych (SILP) zgromadzonych w zbudowanym na zamówienie Lasów Państwowych Banku Danych o Lasach.



Opracowanie to nawiązuje (poprzez niektóre tabele i wykresy) także do wyników aktualizacji z lat poprzednich: 1967, 1978, 1985, 1990, 1995, 2000, 2005 i 2010. Głównym źródłem danych opracowania jest Bank Danych o Lasach (www.bdl.lasy.gov.pl).

Ze względu na zaokrąglenia wyniki przedstawione w niniejszym opracowaniu mogą się nieznacznie różnić od danych prezentowanych na portalu Banku Danych o Lasach.

W ramach aktualizacji (wynikającej ze zmian powierzchniowych, przeprowadzonych cięć użytkowania rębego i przedrębego oraz upływu czasu) powierzchnia leśna poszczególnych nadleśnictw – po wyrównaniu – była następnie agregowana do poziomu RDLP i Lasów Państwowych ogółem.

W celu pełniejszego scharakteryzowania stanu lasu dodatkowo określono, w różnych przekrojach, m.in. takie elementy, jak przeciętny wiek i przeciętna zasobność na 1 ha.

Cechy te ustalono następująco:

- przeciętny wiek – jako średnią ważoną, przy czym jako wagę przyjęto powierzchnię poszczególnych klas i podklas wieku,
- przeciętną zasobność – jako iloraz miąższości i odpowiadającej tej miąższości powierzchni.

Zestawienia wyników aktualizacji powierzchni leśnej przedstawiono w układzie organizacyjnym Lasów Państwowych według stanu na 31 grudnia 2014 r., natomiast aktualizację zasobów drzewnych – według stanu na 1 stycznia 2015 r., tj. po aktualizacji w SILP.

Należy przy tym wyjaśnić, że określenie „powierzchnia leśna” w niniejszym opracowaniu dotyczy powierzchni lasów bez gruntów związanych z gospodarką leśną, podobnie jak to przyjmowano podczas poprzednich aktualizacji.

Uzyskane wyniki dotyczące powierzchni leśnej wyrównane zostały do wielkości ujętych w sprawozdaniu LPIR-4 (według stanu na 31 grudnia 2014 r.), sporządzanym przez nadleśnictwa, w celu uzyskania zgodności z powierzchnią publikowaną przez Dyрекcję Generalną Lasów Państwowych i przekazywaną do Głównego Urzędu Statystycznego.

Opracowanie uwzględnia również aktualny administracyjny podział kraju w odniesieniu do tabel przedstawiających dane według województw.

2. OGÓLNA CHARAKTERYSTYKA STANU LASU W LASACH PAŃSTWOWYCH

2.1. Typy siedliskowe lasu

Powierzchnię oraz miąższość grubizny brutto, odpowiednio w ha i tys. m³ ogółem oraz % poszczególnych klas wieku według typów siedliskowych lasu w Lasach

Państwowych, przedstawiają tabele 1 i 2, natomiast procentowy układ siedlisk według województw – tabela 3. Dodatkowo procentowy udział powierzchni poszczególnych typów siedliskowych lasu zobrazowano na rysunku 1.

Tabela 1. POWIERZCHNIOWA TABELA KLAS WIEKU WEDŁUG TYPÓW SIEDLISKOWYCH LASU

Typ siedliskowy lasu	Powierzchnia ogółem gruntów leśnych		Powierzchnia w % – ogółem										ogółem na gruntach leśnych
			gruntów leśnych niezależonych	gruntów leśnych zalesionych w klasach wieku									
	ha	%		I	II	III	IV	V	VI	VII i st.	KO, KDO, BP	razem	
1	2	3	4	5	6	7	8	9	10	11	12	13	14
Bs	12 446	0,2	3,8	8,4	19,6	28,8	15,0	14,7	5,0	4,5	0,2	96,2	100,0
Bśw	1 410 267	19,9	2,7	12,7	14,0	24,7	20,5	18,3	5,6	1,4	0,1	97,3	100,0
Bw	43 548	0,6	2,6	11,7	16,8	18,9	22,0	18,9	4,9	3,6	0,6	97,4	100,0
Bb	10 745	0,2	13,4	1,0	8,2	9,6	14,5	17,8	14,7	20,8		86,6	100,0
BMśw	1 680 306	23,7	1,4	11,9	14,0	26,9	19,6	15,2	5,6	1,8	3,6	98,6	100,0
BMw	316 235	4,5	2,0	13,5	19,4	21,2	19,2	15,3	4,9	1,5	3,0	98,0	100,0
BMb	44 464	0,6	6,1	5,5	17,6	16,8	18,6	16,1	8,4	10,2	0,7	93,9	100,0
LMśw	1 345 157	19,0	0,6	9,8	12,4	23,8	19,1	13,7	5,7	3,0	11,9	99,4	100,0
LMw	269 788	3,8	1,8	13,4	19,7	21,8	17,6	10,1	3,7	1,9	10,0	98,2	100,0
LMb	51 380	0,7	8,5	6,1	13,9	21,3	24,2	14,2	6,7	4,2	0,9	91,5	100,0
Lśw	692 004	9,8	0,5	9,3	14,1	18,3	16,1	12,7	6,9	7,4	14,7	99,5	100,0
Lw	137 728	1,9	1,5	12,7	14,9	18,2	16,8	11,3	5,1	6,0	13,5	98,5	100,0
OI	126 076	1,8	7,5	15,3	16,6	23,0	20,3	12,5	3,5	0,7	0,6	92,5	100,0
OIJ	56 734	0,8	2,7	14,5	15,2	19,2	18,7	16,6	6,3	2,3	4,5	97,3	100,0
LI	33 350	0,5	4,7	9,6	9,9	13,3	12,7	11,3	9,9	21,9	6,7	95,3	100,0
BMwyż	15 450	0,2	0,9	8,5	12,1	21,8	22,4	16,7	5,9	1,7	10,0	99,1	100,0
LMwyż	108 235	1,5	0,3	4,8	8,4	18,2	21,7	17,2	6,0	2,7	20,7	99,7	100,0
Lwyż	251 028	3,5	0,3	3,7	6,7	13,7	24,5	18,0	7,0	3,2	22,9	99,7	100,0
OIJwyż	768		6,3	6,9	15,4	19,5	25,0	16,7	5,1	2,2	2,9	93,7	100,0
LIwyż	2 110		3,8	8,4	16,9	22,1	22,4	8,6	6,6	5,2	6,0	96,2	100,0
BWG	2 076		3,3	6,9	29,0	7,6	5,3	13,0	6,6	26,1	2,2	96,7	100,0
BG	7 989	0,1	1,4	9,2	36,1	19,0	7,7	8,4	2,9	4,7	10,6	98,6	100,0
BMG	38 702	0,5	0,4	10,6	20,7	14,8	10,1	11,5	4,6	3,2	24,1	99,6	100,0
LMG	131 805	1,9	0,2	8,8	12,2	15,7	12,5	11,9	5,6	2,9	30,2	99,8	100,0
LG	304 308	4,3	0,7	2,5	6,2	14,6	18,5	13,6	9,5	3,2	31,2	99,3	100,0
OIJG	186		14,0	13,4	15,1	27,3	15,6	6,5	1,1		7,0	86,0	100,0
LIg	1 811		15,8	5,2	26,0	30,1	11,9	4,4	3,3	1,9	1,4	84,2	100,0
RAZEM	7 094 696	100,0	1,6	10,6	13,6	22,6	19,2	15,0	5,9	2,9	8,6	98,4	100,0

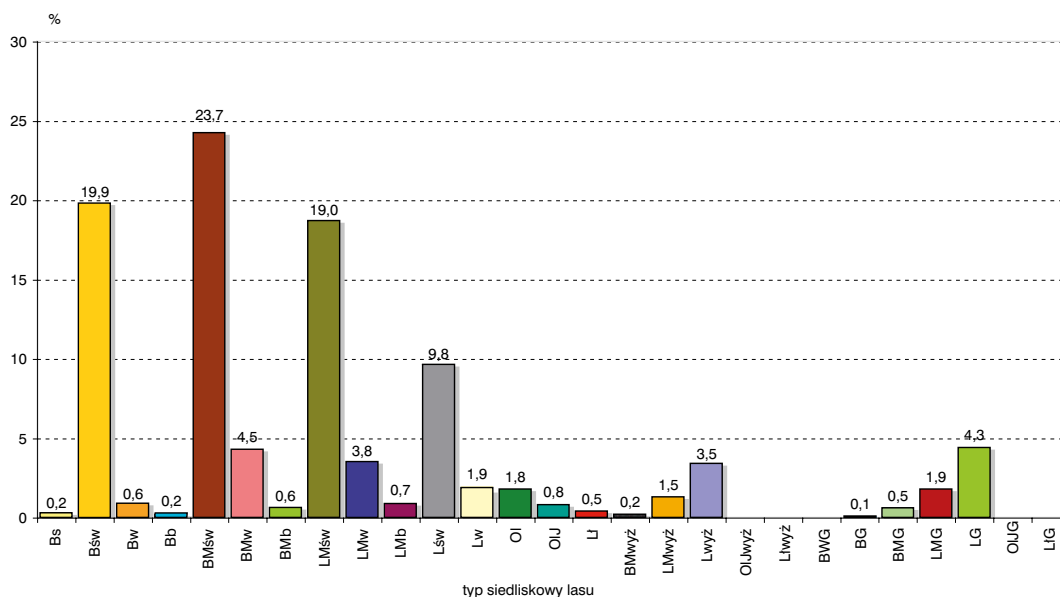
Tabela 2. MIĄSZOŚCIOWA TABELA KLAS WIEKU WEDŁUG TYPÓW SIEDLISKOWYCH LASU

Typ siedliskowy lasu	Zapas ogółem na gruntach leśnych		Zapas grubizny brutto w % – ogółem											ogółem na gruntach leśnych
			na gruntach leśnych niezależnych	na gruntach leśnych zalesionych w klasach wieku										
	tys. m ³	%		prze-stoje	I	II	III	IV	V	VI	VII i st.	KO, KDO, BP	razem	
1	2	3	4	5	6	7	8	9	10	11	12	13	14	15
Bs	1 605,5	0,1	0,4	0,3	0,4	10,4	30,6	19,9	22,1	9,6	6,2	0,1	99,6	100,0
Bśw	311 909,7	16,8	0,1	0,6	0,4	8,1	27,4	26,8	26,2	8,3	2,0	0,1	99,9	100,0
Bw	10 373,9	0,6	0,1	0,4	0,4	10,7	22,1	29,2	26,2	6,3	4,2	0,4	99,9	100,0
Bb	1 748,8	0,1	1,5	0,2	0,1	4,9	8,5	17,4	23,0	18,1	26,3		98,5	100,0
BMśw	454 108,2	24,4	0,1	0,5	0,4	8,9	30,2	24,7	21,0	8,1	2,5	3,6	99,9	100,0
BMw	76 033,7	4,1	0,1	0,6	0,6	12,5	25,5	26,1	22,5	7,1	2,0	3,0	99,9	100,0
BMb	9 448,6	0,5	0,7	0,4	0,6	10,9	18,2	22,8	21,8	11,1	12,9	0,6	99,3	100,0
LMśw	383 346,9	20,6		0,4	0,4	6,9	25,5	23,5	19,2	8,5	4,5	11,1	100,0	100,0
LMw	61 716,1	3,3	0,1	0,7	1,2	13,1	26,1	24,4	15,6	5,8	2,9	10,1	99,9	100,0
LMb	10 777,9	0,6	1,0	0,3	1,3	10,3	22,1	28,4	19,6	9,9	6,1	1,0	99,0	100,0
Lśw	191 174,7	10,3		0,4	0,3	6,2	18,6	20,1	18,3	10,8	11,7	13,6	100,0	100,0
Lw	33 715,4	1,8	0,1	0,7	1,3	9,1	19,8	22,1	16,6	7,9	9,6	12,8	99,9	100,0
OI	27 969,4	1,5	0,8	0,6	3,7	13,2	26,0	28,3	19,8	5,8	1,1	0,7	99,2	100,0
OIJ	14 989,9	0,8	0,3	0,6	2,7	11,2	20,2	24,1	23,8	9,4	3,4	4,3	99,7	100,0
LI	9 526,1	0,5	0,4	0,5	0,7	4,8	12,2	14,1	14,7	13,9	32,7	6,0	99,6	100,0
BMwyż	3 974,8	0,2		0,3	0,4	7,4	22,5	27,7	22,4	7,1	1,7	10,5	100,0	100,0
LMwyż	30 489,6	1,6		0,3	0,2	3,9	17,5	24,9	22,3	7,9	3,5	19,5	100,0	100,0
Lwyż	78 044,9	4,2		0,2	0,2	2,8	12,4	27,9	22,8	9,2	4,3	20,2	100,0	100,0
OIJwyż	196,4		0,8	0,6	1,0	10,3	21,9	31,4	21,4	6,7	3,3	2,6	99,2	100,0
LIwyż	508,8		0,3	0,5	1,0	9,1	24,4	26,6	13,1	11,2	7,9	5,9	99,7	100,0
BWG	340,8		0,8	0,8	0,1	5,6	9,1	10,4	25,3	12,8	33,5	1,6	99,2	100,0
BG	1 153,0	0,1	0,1	0,8	0,5	12,3	29,2	15,9	14,9	4,6	7,4	14,3	99,9	100,0
BMG	10 137,4	0,5		0,6	0,2	7,4	19,3	15,5	18,3	7,5	4,0	27,2	100,0	100,0
LMG	40 647,6	2,2		0,5	0,2	4,4	17,3	16,4	17,4	8,7	3,9	31,2	100,0	100,0
LG	96 492,0	5,2		0,2	0,1	2,6	12,8	20,4	18,1	13,8	4,4	27,6	100,0	100,0
OIJG	33,3		1,8	0,3	6,6	12,3	33,4	19,5	15,3	2,4	0,6	7,8	98,2	100,0
LIG	306,6		1,7	0,5	1,4	21,5	33,7	18,6	8,9	6,9	5,1	1,7	98,3	100,0
RAZEM	1 860 770,0	100,0	0,1	0,5	0,5	7,6	24,5	24,0	20,9	8,7	4,4	8,8	99,9	100,0

Tabela 3. STRUKTURA POWIERZCHNIOWA SIEDLISK WEDŁUG WOJEWÓDZTW

Województwo	Typ siedliskowy lasu w %																												
	Bs	Bśw	Bw	Bb	BMśw	BMw	BMb	LMśw	LMw	LMb	LMw	Lśw	Lw	L	OI	OIU	LI	BMwyz	LMwyz	Lwyz	Olwyz	Lwyz	BWG	BG	BMG	LMG	LG	OUG	LIG
1	2	3	4	5	6	7	8	9	10	11	12	13	14	15	16	17	18	19	20	21	22	23	24	25	26	27	28	29	
DOLNOŚLĄSKIE	11,5	0,3			17,0	5,7	0,6	10,9	3,6	0,1	3,8	3,0	0,5	0,4	2,0	0,4	7,0	6,1	0,1	0,2	0,2	1,4	5,4	14,3	5,4		0,1	100,0	
KUJAWSKO-POMORSKIE	0,3	37,9		0,1	28,3	0,7	0,3	18,6	1,5	0,2	8,6	0,9	1,5	0,9	0,2													100,0	
LUBELSKIE	0,1	14,7	3,1	0,7	15,0	6,5	0,6	20,6	4,9	0,8	18,1	2,0	3,7	0,3	0,1	0,4	1,5	6,9										100,0	
LUBUSKIE	0,2	36,0	0,4		31,4	2,5	0,1	18,4	2,7	0,2	4,2	1,0	1,1	0,7	1,1													100,0	
ŁÓDZKIE	0,2	23,6	1,3	0,1	27,2	6,1	0,1	23,6	3,7	0,2	9,4	1,6	1,4	0,8	0,1	0,2	0,2	0,2										100,0	
MAŁOPOLSKIE	0,6	3,8	0,1		3,6	6,7	0,1	2,3	3,8	0,1	0,5	1,4	0,5			1,3	3,3	20,5	0,1	0,2		1,1	8,4	41,5	0,1		100,0		
MAZOWIECKIE	0,3	25,9	0,8	0,1	24,6	4,8	0,1	22,0	4,0	0,1	7,8	2,9	1,9	1,6	0,1	0,3	2,2	0,5										100,0	
OPOLSKIE		7,4	0,3		24,8	16,5	0,7	19,5	14,5	0,4	6,0	3,9	0,6	0,4	1,7		0,3	2,1						0,2	0,7			100,0	
PODKARPACKIE		6,7	1,3	0,1	8,7	7,6	0,4	6,7	4,7	0,3	3,3	1,4	0,8	0,2	0,5	0,1	0,8	21,2		0,2				0,2	34,5	0,3		100,0	
PODLASKIE	0,1	16,7	0,7	0,5	34,0	2,4	0,5	17,5	3,1	3,3	12,3	3,4	3,1	2,4														100,0	
POMORSKIE	0,4	30,2	0,3	0,3	25,4	0,9	1,8	25,9	0,8	0,9	11,4	0,3	1,0	0,2	0,2													100,0	
ŚLĄSKIE	0,1	9,0	2,1	0,1	17,5	14,8	0,4	11,6	11,5	0,3	4,7	1,8	0,8	0,4	0,2	0,2	1,1	4,1		0,2		2,2	10,9	6,0				100,0	
ŚWIĘTOKRZYSKIE	0,1	12,4	0,8	0,1	14,1	8,6	0,3	16,2	4,8	0,1	3,3	1,0	1,2	0,9		2,6	17,5	13,5	0,1					0,6	1,8			100,0	
WARMINSKO-MAZURSKIE		12,7	0,1	0,3	21,9	1,4	1,6	26,3	1,8	2,6	23,9	2,6	3,7	0,9	0,2													100,0	
WIELKOPOLSKIE	0,4	30,7	0,3		26,7	2,8	0,1	19,9	3,6	0,1	9,5	2,8	1,1	1,3	0,4	0,1	0,2											100,0	
ZACHODNIO-POMORSKIE	0,1	14,6	0,1	0,1	33,9	1,8	1,0	25,5	2,8	0,7	13,7	1,5	3,2	0,9	0,1													100,0	
RAZEM	0,2	19,9	0,6	0,2	23,7	4,5	0,6	19,0	3,8	0,7	9,8	1,9	1,8	0,8	0,5	0,2	1,5	3,5			0,1	0,5	1,9	4,3			100,0		

Rysunek 1. PROCENTOWY UDZIAŁ POWIERZCHNI LASÓW WEDŁUG TYPÓW SIEDLISKOWYCH LASU



Dominującymi typami siedliskowymi lasu są: bór mieszany świeży (BMśw), bór świeży (Bśw) oraz las mieszany świeży (LMśw), zajmujące odpowiednio 23,7%, 19,9% oraz 19,0% powierzchni leśnej. Siedliska borowe zajmują ogółem 50,5%, lasowe – 46,9%, olsowe – 2,6% powierzchni leśnej.

Udział siedlisk nizinnych wynosi 88,0%, wyżynnych – 5,2%, a górskich – 6,8% powierzchni leśnej.

2.2. Struktura powierzchniowo-miąższościowa zasobów leśnych

2.2.1. Struktura powierzchniowa zasobów leśnych

Zestawienie powierzchni i miąższoci drzewostanów według gatunków panujących oraz klas i podklas wieku przedstawiono w tabeli 4, natomiast zestawienie powierzchni zgeneralizowane do układu według gatunków panujących oraz klas wieku – w tabeli 5. Graficzną ilustracją procentowego udziału powierzchni według klas wieku jest rysunek 2.

Według metodyki przyjętej do niniejszej aktualizacji ogólna powierzchnia leśna (bez gruntów związanych z gospodarką leśną) według stanu na 31 grudnia 2014 r. wynosiła 7 094 696 ha, w tym:

– grunty zalesione	6 982 182 ha,	tj. 98,4%,
– grunty niezalesione	112 514 ha,	tj. 1,6%,
	<u>7 094 696 ha,</u>	<u>tj. 100,0%.</u>

Natomiast powierzchnia leśna na gruntach leśnych zalesionych według gatunków panujących:

– gatunki iglaste	5 338 429 ha,	tj. 76,5%,
– gatunki liściaste	1 643 753 ha,	tj. 23,5%,
	<u>6 982 182 ha,</u>	<u>tj. 100,0%.</u>

Układ powierzchniowy w 40-letnich klasach wieku przedstawia się następująco:

Klasa wieku	Powierzchnia w ha	Powierzchnia w %
Grunty leśne niezalesione	112 514	1,6
I i II klasa wieku (1–40 lat)	1 720 185	24,2
III i IV klasa wieku (41–80 lat)	2 964 583	41,8
V i starsze oraz KO, KDO, BP	2 297 414	32,4
Razem	7 094 696	100,0

2.2.2. Struktura miąższościowa zasobów leśnych

Ustalona w toku aktualizacji na 1 stycznia 2015 r. ogólna miąższość grubizny brutto na powierzchni leśnej w Lasach Państwowych wynosi 1 860 770,0 tys. m³. Zestawienie miąższoci grubizny brutto według gatunków panujących i klas wieku przedstawiają tabele 4 oraz 6.

Z danych przedstawionych w tabeli 4 wynika, że miąższość grubizny brutto na gruntach leśnych ogółem (bez gruntów związanych z gospodarką leśną) wynosi:

– grunty zalesione	1 859 287,4 tys. m ³ ,	tj. 99,9%,
– grunty niezalesione	1 482,6 tys. m ³ ,	tj. 0,1%,
	<u>1 860 770,0 tys. m³,</u>	<u>tj. 100,0%.</u>

Natomiast miąższość drzewostanów na gruntach leśnych zalesionych według grup gatunków panujących wynosiła odpowiednio:

– gatunki iglaste	1 458 599,3 tys. m ³ ,	tj. 78,4%,
– gatunki liściaste	400 688,1 tys. m ³ ,	tj. 21,6%,
	<u>1 859 287,4 tys. m³,</u>	<u>tj. 100,0%.</u>

Tabela 4. POWIERZCHNIOWO-MIĄŻSZOŚCIOWA TABELA KLAS WIEKU WEDŁUG GATUNKÓW PANUJĄCYCH

Gatunek panujący	Powierzchnia w ha (P) / miąższowość grubizny brutto w tys. m ³ (M)																				Ogółem	
	grunty leśne niezales.	przes-toje	grunty leśne zalesione w klasach i podklasach wieku																		grunty leśne bez zw. z gosp. leśną	
			I		II		III		IV		V		VI	VII i st.	KO, KDO, BP	razem	ha/tys. m ³	% zal.				
			a	b	a	b	a	b	a	b	a	b										
1	2	3	4	5	6	7	8	9	10	11	12	13	14	15	16	17	18	19				
P	79 225		233 678	278 231	312 400	317 031	477 757	731 151	578 759	427 256	513 174	294 508	276 626	97 635	288 860	4 827 066	4 906 291	98,4				
M	782,3	5 442,9	270,8	4 131,1	34 312,6	65 422,6	129 787,0	221 391,9	187 314,7	144 379,0	182 078,4	108 002,3	103 873,3	36 119,2	78 829,6	1 299 355,4	1 300 137,7	99,9				
P	3 268		7 456	19 178	34 924	39 808	40 181	31 686	17 417	19 116	24 238	15 028	16 046	8 948	78 696	352 722	355 990	99,1				
M	63,7	452,8	26,6	242,7	2 638,8	7 689,7	11 801,9	11 744,4	6 987,2	8 274,8	6 798,9	6 798,9	7 531,7	3 614,3	24 617,5	103 713,7	103 777,4	99,9				
P	1 180		773	3 356	2 565	8 784	12 745	13 117	12 195	11 211	11 499	12 533	18 545	7 323	43 995	158 641	159 821	99,3				
M	16,3	165,9	4,9	35,1	93,7	1 435,0	3 062,3	4 464,1	4 863,2	4 824,6	5 115,8	5 662,3	8 439,6	3 266,1	14 097,6	55 530,2	55 546,5	100,0				
P	83 673		241 907	300 765	349 889	365 623	530 683	775 954	608 371	457 583	548 911	322 069	311 217	113 906	411 551	5 338 429	5 422 102	98,5				
M	862,3	6 061,6	302,3	4 408,9	37 245,1	74 547,3	144 651,2	237 600,4	199 165,1	157 478,4	198 286,6	120 463,5	119 844,6	42 999,6	115 544,7	1 458 599,3	1 459 461,6	99,9				
P	3 187		9 857	36 611	22 855	22 208	18 692	22 029	23 868	30 838	36 119	30 993	37 809	21 452	84 060	397 381	400 568	99,2				
M	46,4	789,2	27,6	270,1	599,9	2 136,1	3 747,1	6 151,4	7 891,2	11 419,4	14 319,4	12 683,3	16 751,9	9 463,2	23 427,9	109 677,7	109 724,1	100,0				
P	10 792		25 328	81 399	41 608	28 617	32 726	44 748	36 267	36 938	36 071	29 479	52 580	66 878	39 015	551 654	562 446	98,1				
M	202,1	960,6	80,9	718,3	2 710,8	4 301,0	7 075,5	11 969,9	10 566,0	11 818,9	12 379,1	10 670,8	20 847,1	27 768,4	8 876,1	130 733,4	130 935,5	99,8				
P	10		19	74	248	663	1 397	2 363	3 300	2 448	1 517	845	900	962	5 011	19 747	19 757	99,9				
M		10,8		1,1	21,4	83,6	260,1	543,1	911,9	724,6	477,7	283,9	303,9	344,7	1 016,1	4 982,9	4 982,9	100,0				
P	1 290		2 515	13 414	31 210	45 150	43 848	54 385	66 981	27 543	11 703	5 824	1 951	141	45 127	349 792	351 082	99,6				
M	32,2	276,2	10,8	676,8	3 175,1	7 686,4	9 385,2	13 573,3	18 548,1	7 663,7	3 279,2	1 681,5	516,0	37,5	9 289,0	75 798,8	75 831,0	100,0				
P	13 508		12 826	29 313	24 981	28 952	38 956	34 688	32 604	29 138	21 875	14 248	11 032	2 462	23 132	304 207	317 715	95,7				
M	338,9	449,6	256,0	1 990,8	3 464,6	6 024,3	9 616,6	9 315,2	9 864,1	9 879,0	7 906,9	5 300,8	4 243,0	958,4	4 829,6	74 098,9	74 437,8	99,5				
P	46		99	159	294	329	782	351	134	102	139	67	8	2	1 906	4 372	4 418	99,0				
M	0,7	1,3	0,5	14,9	66,5	106,5	241,4	111,8	37,2	32,7	46,9	19,3	2,3	0,5	415,1	1 098,9	1 099,6	99,9				
P	8		316	447	687	1 822	2 389	1 673	1 379	1 435	1 403	827	723	769	2 730	16 600	16 608	100,0				
M		16,9	0,8	10,5	65,0	340,2	560,4	426,6	399,9	491,6	516,1	308,1	263,5	295,9	590,0	4 297,5	4 297,5	100,0				
P	28 841		50 960	161 417	121 883	127 741	138 790	160 237	164 523	128 442	108 827	82 283	105 003	92 666	200 981	1 643 753	1 672 594	98,3				
M	620,3	2 494,6	376,6	3 682,5	10 103,3	20 680,1	30 876,3	42 093,3	48 218,4	42 029,9	38 925,3	30 947,7	42 947,7	38 868,6	48 443,8	400 688,1	401 308,4	99,8				
P	1 12 514		292 867	462 182	471 772	483 364	669 473	936 191	772 894	586 025	657 738	404 352	416 220	206 572	612 532	6 982 182	7 094 696	98,4				
M	1 482,6	8 556,2	678,9	8 091,4	47 348,4	95 227,4	175 527,5	279 693,7	247 383,5	199 508,3	237 211,9	151 411,2	162 792,3	81 868,2	163 988,5	1 859 287,4	1 860 770,0	99,9				
RAZEM																						

Tabela 5. POWIERZCHNIOWA TABELA KLAS WIEKU WEDŁUG GATUNKÓW PANUJĄCYCH

Gatunek panujący	Powierzchnia w ha										Ogółem grunty leśne bez związanych z gosp. leśną		
	grunty leśne niezales.	grunty leśne zalesione w klasach wieku									razem	ha	%
		I	II	III	IV	V	VI	VII i st.	KO, KDO, BP				
1	2	3	4	5	6	7	8	9	10	11	12	13	
So	P	79 225	511 909	629 431	1 208 908	1 006 015	807 682	276 626	97 635	288 860	4 827 066	4 906 291	69,2
	%	1,6	10,4	12,8	24,7	20,5	16,5	5,6	2,0	5,9	98,4	100,0	
Św	P	3 268	26 634	74 732	71 867	36 533	39 266	16 046	8 948	78 696	352 722	355 990	5,0
	%	0,9	7,5	21,0	20,2	10,3	11,0	4,5	2,5	22,1	99,1	100,0	
Jd	P	1 180	4 129	11 349	25 862	23 406	24 032	18 545	7 323	43 995	158 641	159 821	2,3
	%	0,7	2,6	7,1	16,2	14,6	15,0	11,6	4,6	27,6	99,3	100,0	
Bk	P	3 187	46 468	45 063	40 721	54 696	67 112	37 809	21 452	84 060	397 381	400 568	5,6
	%	0,8	11,6	11,2	10,2	13,7	16,8	9,4	5,4	20,9	99,2	100,0	
Db	P	10 792	106 727	70 225	77 474	73 205	65 550	52 580	66 878	39 015	551 654	562 446	7,9
	%	1,9	19,0	12,5	13,8	13,0	11,7	9,3	11,9	6,9	98,1	100,0	
Gb	P	10	93	911	3 760	5 748	2 362	900	962	5 011	19 747	19 757	0,3
	%	0,1	0,5	4,6	19,0	28,9	12,0	4,6	4,9	25,4	99,9	100,0	
Brz	P	1 290	15 929	76 360	98 233	94 524	17 527	1 951	141	45 127	349 792	351 082	4,9
	%	0,4	4,5	21,7	28,0	26,9	5,0	0,6		12,9	99,6	100,0	
OI	P	13 508	42 139	53 933	73 644	61 742	36 123	11 032	2 462	23 132	304 207	317 715	4,5
	%	4,3	13,3	17,0	23,0	19,4	11,4	3,5	0,8	7,3	95,7	100,0	
Tp	P	46	258	623	1 133	236	206	8	2	1 906	4 372	4 418	0,1
	%	1,0	5,8	14,1	25,6	5,3	4,7	0,2		43,3	99,0	100,0	
Os	P	8	763	2 509	4 062	2 814	2 230	723	769	2 730	16 600	16 608	0,2
	%		4,6	15,1	24,6	16,9	13,4	4,4	4,6	16,4	100,0	100,0	
RAZEM	P	112 514	755 049	965 136	1 605 664	1 358 919	1 062 090	416 220	206 572	612 532	6 982 182	7 094 696	100,0
	%	1,6	10,6	13,6	22,6	19,2	15,0	5,9	2,9	8,6	98,4	100,0	

Rysunek 2. PROCENTOWY UDZIAŁ POWIERZCHNI LASÓW WEDŁUG KLAS WIEKU

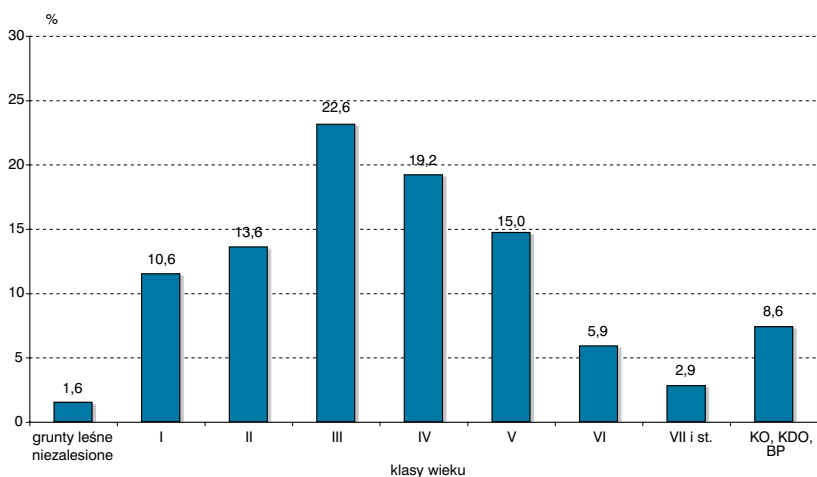


Tabela 6. MIĄŻSZOŚCIOWA TABELA KLAS WIEKU WEDŁUG GATUNKÓW PANUJĄCYCH

Gatunek panujący	Miąższność grubizny brutto w tys. m ³											Ogółem grunty leśne bez związanych z gosp. leśną	
	na gruntach leśnych niezales.	na gruntach leśnych zalesionych w klasach wieku											
		przes-toje	I	II	III	IV	V	VI	VII i st.	KO, KDO, BP	razem	tys. m ³	%
1	2	3	4	5	6	7	8	9	10	11	12	13	14
M	782,3	5 442,9	4 401,9	99 735,2	351 178,9	331 693,7	290 080,7	103 873,3	36 119,2	76 829,6	1 299 355,4	1 300 137,7	69,9
So	%	0,1	0,4	0,3	7,7	27,0	25,5	22,3	8,0	2,8	5,9	99,9	100,0
M	63,7	452,8	269,3	10 528,5	23 546,3	15 262,0	17 891,3	7 531,7	3 614,3	24 617,5	103 713,7	103 777,4	5,6
Św	%	0,1	0,4	0,3	10,1	22,7	14,7	17,2	7,3	3,5	23,7	99,9	100,0
M	16,3	165,9	40,0	1 528,7	7 526,4	9 687,8	10 778,1	8 439,6	3 266,1	14 097,6	55 530,2	55 546,5	3,0
Jd	%		0,3	0,1	2,8	13,5	17,4	19,4	15,2	5,9	25,4	100,0	100,0
M	46,4	789,2	297,7	2 736,0	9 898,5	19 310,6	27 002,7	16 751,9	9 463,2	23 427,9	109 677,7	109 724,1	5,9
Bk	%		0,7	0,3	2,5	9,0	17,6	24,6	15,3	8,6	21,4	100,0	100,0
M	202,1	950,6	799,2	7 011,8	19 045,4	22 384,9	23 049,9	20 847,1	27 768,4	8 876,1	130 733,4	130 935,5	7,0
Db	%	0,2	0,7	0,6	5,4	14,5	17,1	17,6	15,9	21,2	6,8	99,8	100,0
M		10,8	1,1	105,0	803,2	1 636,5	761,6	303,9	344,7	1 016,1	4 982,9	4 982,9	0,3
Gb	%		0,2	2,1	16,1	32,9	15,3	6,1	6,9	20,4	100,0	100,0	
M	32,2	276,2	687,6	10 861,5	22 958,5	26 211,8	4 960,7	516,0	37,5	9 289,0	75 798,8	75 831,0	4,1
Brz	%		0,4	0,9	14,3	30,3	34,7	6,5	0,7	12,2	100,0	100,0	
M	338,9	449,6	2 246,8	9 488,9	18 931,8	19 743,1	13 207,7	4 243,0	958,4	4 829,6	74 098,9	74 437,8	4,0
Oi	%	0,5	0,6	3,0	12,7	25,4	26,6	17,7	5,7	1,3	6,5	99,5	100,0
M	0,7	1,3	15,4	175,0	353,2	69,9	66,2	2,3	0,5	415,1	1 098,9	1 099,6	0,1
Tp	%	0,1	0,1	1,4	15,9	32,1	6,4	6,0	0,2	37,8	99,9	100,0	
M		16,9	11,3	405,2	979,0	891,5	824,2	283,5	295,9	590,0	4 297,5	4 297,5	0,2
Os	%		0,4	0,3	9,4	22,8	20,7	19,2	6,6	6,9	13,7	100,0	100,0
M	1 482,6	8 556,2	8 770,3	142 575,8	455 221,2	446 891,8	388 623,1	162 792,3	81 868,2	163 988,5	1 859 287,4	1 860 770,0	100,0
RAZEM	%	0,1	0,5	0,5	7,6	24,5	24,0	20,9	8,7	4,4	8,8	99,9	100,0

Miąższność grubizny brutto ujęta w 40-letnich klasach wieku przedstawia się następująco:

Klasa wieku	Miąższność w tys. m ³	Miąższność w %
Grunty leśne niezalesione	1 482,6	0,1
Przes-toje na gruntach zalesionych	8 556,2	0,5
I i II klasa wieku (1–40 lat)	151 346,1	8,1
III i IV klasa wieku (41–80 lat)	902 113,0	48,5
V i starsze oraz KO, KDO, BP	797 272,1	42,8
Razem	1 860 770,0	100,0

2.3. Przeciętny wiek i przeciętna zasobność drzewostanów

2.3.1. Przeciętny wiek drzewostanów

Przeciętny wiek wszystkich drzewostanów (na powierzchni leśnej zalesionej) w Lasach Państwowych – jak obrazuje to tabela 7 – wynosi 63 lata. Najwyższy przeciętny wiek wykazują drzewostany jodłowe (81 lat) oraz bukowe i grabowe (75 lat), natomiast najniższy – drzewostany topolowe, olchowe i brzożowe. O przeciętnym wieku wszystkich drzewostanów decyduje głównie przeciętny wiek drzewostanów sosnowych (61 lat), które zajmują 69,2% ogólnej powierzchni leśnej. W tabeli 7 przedstawiono ogólną charakterystykę poszczególnych gatunków panujących pod względem ich udziału w ogólnej powierzchni i miąższości grubizny.



Tabela 7. PROCENTOWY UDZIAŁ GATUNKÓW PANUJĄCYCH W OGÓLNEJ POWIERZCHNI I MIĄŻSZOŚCI NA GRUNTACH LEŚNYCH ZALESIONYCH

Gatunek panujący	Udział w ogólnej				Przeciętna zasobność na grun. leś. zalesionych m ³ /ha grub. brutto	Przeciętny wiek lat
	powierzchni		miąższości			
	ha	%	tys. m ³	%		
1	2	3	4	5	6	7
So, Md	4 827 066	69,1	1 299 355,4	69,9	269	61
Św	352 722	5,1	103 713,7	5,6	294	65
Jd	158 641	2,3	55 530,2	3,0	350	81
Bk	397 381	5,7	109 677,7	5,9	276	75
Db, Kl, Wz	551 654	7,9	130 733,4	7,0	237	67
Gb	19 747	0,3	4 982,9	0,3	252	75
Brz	349 792	5,0	75 798,8	4,1	217	55
OI	304 207	4,4	74 098,9	4,0	244	54
Tp	4 372	0,1	1 098,9	0,1	251	46
Os	16 600	0,2	4 297,5	0,2	259	65
OGÓŁEM	6 982 182	100,0	1 859 287,4	100,0	266	63

2.3.2. Przeciętna zasobność drzewostanów

Przeciętną zasobność, w m³ grubizny brutto na 1 ha powierzchni zalesionej, według gatunków panujących przedstawia tabela 7, według klas wieku – tabela 9. Ponadto przeciętną zasobność według klas wieku zobrazowano graficznie na rysunku 3.

Przeciętna zasobność wszystkich drzewostanów w Lasach Państwowych na powierzchni leśnej zalesionej wynosi 266 m³/ha grubizny brutto, a na powierzchni leśnej ogółem (bez gruntów związanych z gospodarką leśną) – 262 m³/ha.

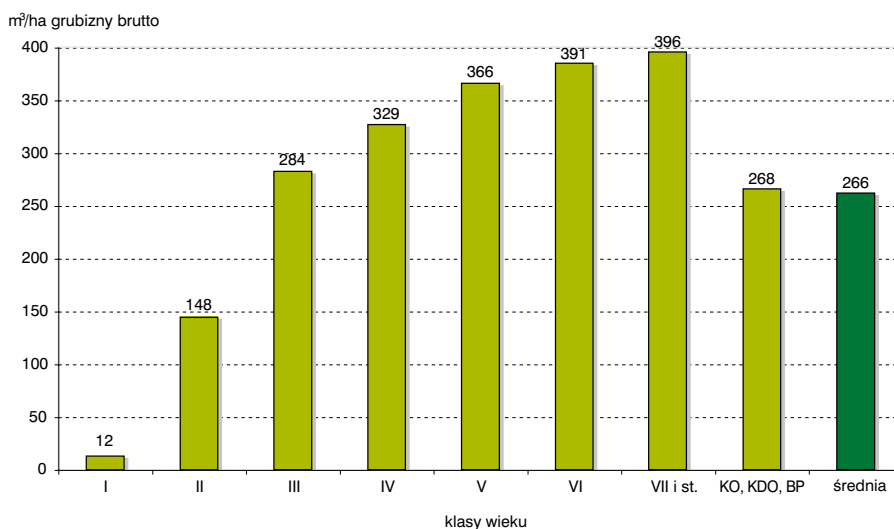
Z ważniejszych gospodarczo gatunków drzew leśnych największą zasobność wykazują drzewostany z panującą jodłą – 350 m³/ha oraz panującym świerkiem – 294 m³/ha i bukiem – 276 m³/ha. Przeciętna zasobność głównego gatunku lasotwórczego w Polsce, tj. sosny, wynosi 269 m³/ha grubizny brutto.



Tabela 9. PRZECIĘTNA ZASOBNOŚĆ GRUBIZNY BRUTTO WEDŁUG GATUNKÓW PANUJĄCYCH I KLAS WIEKU

Gatunek panujący	Przeciętna zasobność w m ³ /ha										
	na gruntach leśnych niezalesionych	klasy wieku								razem na gruntach leś. zalesionych	ogółem na pow. leśnej
		I	II	III	IV	V	VI	VII i st.	KO, KDO, BP		
1	2	3	4	5	6	7	8	9	10	11	12
So	10	9	158	290	330	359	376	370	266	269	265
Św	19	10	141	328	418	456	469	404	313	294	292
Jd	14	10	135	291	414	448	455	446	320	350	348
Bk	15	6	61	243	353	402	443	441	279	276	274
Db	19	7	100	246	306	352	396	415	228	237	233
Gb		12	115	214	285	322	338	358	203	252	252
Brz	25	43	142	234	277	283	264	266	206	217	216
OI	25	53	176	257	320	366	385	389	209	244	234
Tp	15	60	281	312	296	321	288	250	218	251	249
Os		15	161	241	317	370	392	385	216	259	259
OGÓŁEM	13	12	148	284	329	366	391	396	268	266	262

Rysunek 3. PRZECIĘTNA ZASOBNOŚĆ DRZEWOSTANÓW WEDŁUG KLAS WIEKU



2.3.3. Przyrost bieżący

Bieżący przyrost miąższności (łącznie z dorostem) w danym okresie, w przeliczeniu na 1 ha, został określony zgodnie z formułą:

$$Z_{okr} = \frac{V_k - V_p + U}{P}$$

gdzie: Z_{okr} – przyrost miąższności w danym okresie,
 V_k – miąższność w końcu okresu,
 V_p – miąższność na początku okresu,
 U – wysokość użytkowania głównego w danym okresie (miąższność netto przeliczono na miąższność brutto przy zastosowaniu współczynnika 1,25),
 P – powierzchnia leśna.

Oszacowany w powyższy sposób roczny przyrost miąższności (w 2014 r.) w Lasach Państwowych wyniósł 8,63 m³/ha. Wartość tę – z uwagi na przyjęty sposób obliczeń – przy krótkim (jednorocznym) okresie obliczeniowym oraz przy zmieniającej się dokładności określania miąższności w kolejnych inwentaryzacjach należy jednak traktować jako wielkość orientacyjną.

Większą wagę można przywiązywać do wielkości bieżącego przyrostu miąższności oszacowanego dla dłuższych okresów (z uwagi na mniejszy wpływ błędów ustalania miąższności na dokładność określania bieżącego przyrostu miąższności). Określony w powyższy sposób bieżący przyrost miąższności w latach 2010–2014 wyniósł łącznie 45,56 m³/ha, co oznaczałoby, że roczny bieżący przyrost miąższności w Lasach Państwowych wynosił w tym 5-letnim okresie średnio 9,11 m³/ha (grubizny brutto).

Dla porównania, bieżący roczny przyrost miąższności w Lasach Państwowych według Wielkoobszarowej Inwentaryzacji Stanu Lasów wszystkich form własności na koniec 5-letniego cyklu wynosi 9,07 m³/ha.

2.4. Struktura powierzchni i miąższności w podziale na rezerwaty, lasy ochronne i gospodarcze

Zestawienie powierzchni w tym układzie przedstawia tabela 10; analogiczne zestawienie dotyczące miąższności brutto przedstawiono w tabeli 11.

Należy zaznaczyć, że podział na poszczególne kategorie ochronności uwzględnia układ obowiązujący od IV rewizji urzędzeniowej, tzn. wykazano kategorie wyodrębnione w toku IV i V rewizji. Ogólna powierzchnia i miąższność rezerwatów oraz lasów ochronnych i gospodarczych, zestawionych według wyżej wymienionych zasad, przedstawiają się następująco:

Kategorie lasu	Powierzchnia w ha	%	Zapas brutto w tys. m³	%
Rezerwaty	102 439	1,4	36 952,2	2,0
Lasy ochronne	3 708 950	52,4	994 996,9	51,5
Razem rez. + ochr.	3 811 389	53,8	1 031 949,1	53,5
Lasy gosp.	3 283 307	46,2	828 820,9	46,5
Razem	7 094 696	100,0	1 860 770,0	100,0

Z danych tych wynika, że rezerwaty i lasy ochronne stanowią w Lasach Państwowych 53,8% powierzchni lasów oraz obejmują 55,5% zasobów miąższności.

Tabela 10. POWIERZCHNIOWA TABELA KLAS WIEKU WEDŁUG KATEGORII OCHRONNOŚCI

Kategorie ochronności	Powierzchnia w ha											Udział w %	
	grunty leśne niezales.	grunty leśne zalesione w klasach wieku									ogółem grunty leśne	ogółem	lasy ochronne
		I	II	III	IV	V	VI	VII i st.	KO, KDO, BP	razem			
1	2	3	4	5	6	7	8	9	10	11	12	13	14
REZERWATY	2 432	897	6 370	12 160	15 695	19 507	15 619	28 526	1 233	100 007	102 439	1,4	
GLEBOCHRONNE	6 391	19 917	36 023	57 883	59 014	55 269	25 070	14 660	46 832	314 668	321 059		8,7
WODOCHRONNE	22 470	137 930	200 401	308 330	301 693	221 810	94 301	44 921	209 508	1 518 894	1 541 364		41,5
USZKODZONE PRZEZ PRZEMYSŁ	6 622	54 552	77 013	95 752	83 224	68 625	26 526	11 335	42 541	459 568	466 190		12,6
CENNE PRZYRODNICZO	6 736	45 870	58 015	106 795	75 535	76 941	29 041	20 925	25 533	438 655	445 391		12,0
NA STAŁYCH POW. BADAWCZYCH	555	3 585	6 240	9 161	7 355	7 591	4 402	2 178	5 807	46 319	46 874		1,3
NASIENNE	39	181	109	42	225	727	2 904	7 744	470	12 402	12 441		0,3
OSTOJE ZWIERZĄT CHRONIONYCH	657	4 290	9 020	12 300	10 823	11 205	6 653	5 429	7 231	66 951	67 608		1,8
PODMIEJSKIE	7 084	61 017	78 106	136 549	128 502	103 993	40 027	16 753	55 515	620 462	627 546		16,9
UZDROWISKOWE	297	2 502	5 838	10 576	9 914	9 301	3 874	2 052	10 961	55 018	55 315		1,5
OBRONNE	7 075	12 342	16 224	28 268	28 706	16 122	6 935	3 957	5 533	118 087	125 162		3,4
RAZEM LASY OCHRONNE	57 926	342 186	486 989	765 656	704 991	571 584	239 733	129 954	409 931	3 651 024	3 708 950	52,4	100,0
LASY POZOSTAŁE	52 156	411 966	471 777	827 848	638 233	470 999	160 868	48 092	201 368	3 231 151	3 283 307	46,2	
RAZEM	112 514	755 049	965 136	1 605 664	1 358 919	1 062 090	416 220	206 572	612 532	6 982 182	7 094 696	100,0	



Tabela 11. MIAŻSZOŚCIOWA TABELA KLAS WIEKU WEDŁUG KATEGORII OCHRONNOŚCI

Kategorie ochronności	Miaższość grubizny brutto w tys. m ³													Udział w %	
	na gruntach leśnych niezales.	na gruntach leśnych zalesionych w klasach wieku											ogółem na gruntach leśnych	ogółem	lasy ochronne
		prze- toje	I	II	III	IV	V	VI	VII i st.	KO, KDO, BP	razem				
1	2	3	4	5	6	7	8	9	10	11	12	13	14	15	
REZERWATY	16,2	88,4	28,3	1 031,4	3 363,1	5 298,4	7 605,6	6 583,5	12 511,1	426,2	36 936,0	36 952,2	2,0		
GLEBOCHRONNE	1,8	359,1	175,4	4 101,2	15 132,5	18 906,8	20 049,9	9 777,4	5 277,7	13 435,3	87 215,3	87 217,1	8,8		
WODOCHRONNE	82,2	2 292,5	2 224,8	30 550,1	88 181,9	100 885,8	82 679,6	37 307,3	17 343,4	56 215,2	417 680,6	417 762,8	42,0		
USZKODZONE PRZEZ PRZEMYSŁ	54,9	570,8	573,5	10 690,5	25 974,3	26 290,9	23 565,4	9 198,9	3 831,7	10 625,1	111 321,1	111 376,0	11,2		
CENNE PRZYRODNICZO	10,4	615,9	538,5	9 497,0	31 727,3	25 658,3	29 547,9	12 066,6	8 677,9	6 962,1	125 291,5	125 301,9	12,6		
NA STAŁYCH POW. BADAWCZYCH	1,6	53,7	30,3	875,6	2 683,0	2 571,4	2 857,3	1 766,5	892,6	1 668,0	13 398,4	13 400,0	1,3		
NASIENNE		2,0	0,4	10,2	12,9	81,9	325,7	1 255,0	3 335,1	158,1	5 181,3	5 181,3	0,5		
OSTOJE ZMIERZAŁ CHRONIONYCH	4,4	83,8	59,7	1 348,6	3 596,3	3 649,6	4 301,6	2 665,8	2 152,1	1 936,7	19 794,2	19 798,6	2,0		
PODMIEJSKIE	8,6	811,6	635,9	11 615,8	38 563,1	41 848,5	37 934,0	15 464,9	6 432,4	14 738,5	168 044,7	168 053,3	16,9		
UZDROWISKOWE	0,2	56,0	29,6	758,3	3 324,5	3 647,0	3 951,3	1 815,6	792,8	3 414,5	17 789,6	17 789,8	1,8		
OBRONNE	7,6	194,3	97,5	1 995,7	7 502,0	8 635,6	5 468,2	2 519,8	1 323,8	1 371,6	29 108,5	29 116,1	2,9		
RAZEM LASY OCHRONNE	171,7	5 039,7	4 365,6	71 443,0	216 697,8	232 175,8	210 680,9	93 837,8	50 059,5	110 525,1	994 825,2	994 996,9	53,5	100,0	
LASY POZOSTAŁE	1 294,7	3 428,1	4 376,4	70 101,4	235 160,3	209 417,6	170 336,6	62 371,0	19 297,6	53 037,2	827 526,2	828 820,9	44,5		
RAZEM	1 482,6	8 556,2	8 770,3	142 575,8	455 221,2	446 891,8	388 623,1	162 792,3	81 868,2	163 988,5	1 859 287,4	1 860 770,0	100,0		

2.5. Porównanie wyników aktualizacji według stanu na 2015 r. z wynikami aktualizacji według stanu na 1967, 1978, 1985, 1990, 1995, 2000, 2005 i 2010 r.

Porównanie wyników aktualizacji według stanu na 1 stycznia 2015 r. z wynikami za niektóre lata z okresu 1967–2015 przedstawiono w tabeli 12 oraz na rysunkach 4, 5 i 6.

Ogólna powierzchnia leśna (bez gruntów związanych z gospodarką leśną) w latach 1967–2015 wzrosła o 629,0 tys. ha, natomiast powierzchnia leśna zalesiona o 723,5 tys. ha. Można przyjąć, że w omawianym okresie średniorocznie przybywało ogółem około 13,1 tys. ha powierzchni leśnej, a powierzchni leśnej zalesionej około 15,1 tys. ha. W ostatnim roku wzrost powierzchni leśnej ogółem wyniósł blisko 9,3 tys. ha.

Ogólna miąższość grubizny brutto na powierzchni leśnej wzrosła z 912,7 mln m³ w 1967 r. do 1161,9 mln m³ w 1985 r., 1322,6 mln m³ w 1995 r., 1586,2 mln m³ w 2005 r., 1747,8 mln m³ w 2010 r. i do 1860,8 mln m³ w 2015 r. Wykazany wzrost miąższości grubizny brutto w Lasach Państwowych wynika zarówno ze zwiększenia powierzchni leśnej, jak i wzrostu zasobności drzewostanów. Ogólne zasoby miąższości w Lasach Państwowych w omawianym okresie wzrastały przeciętnie rocznie o około 19,8 mln m³, a w ostatnim roku o 16,6 mln m³.

Ocenia się, że dane dotyczące wielkości zasobów drzewnych, podawane w **Wynikach aktualizacji stanu powierzchni leśnej i zasobów drzewnych**, mogą być obciążone kilkuprocentowym błędem (prawdopodobnie ujemnym) wynikającym głównie z przyjmowania podczas aktualizacji w SILP wskaźników przyrostu ze stosowanych w praktyce tablic zasobności i przyrostu drzewostanów.

W omawianym okresie nastąpiły również znaczne zmiany w strukturze wiekowej drzewostanów. W celu pełniejszej analizy tych zmian i aktualnego stanu lasu – jako poziom odniesienia – przyjęto: tzw. *normalny* układ powierzchni klas wieku oraz – przy charakteryzowaniu wielkości zasobów drzewnych – tzw. *potencjalną* miąższość drzewostanów. Należy jednak podkreślić, że zarówno normalny układ klas wieku, jak i zasoby potencjalne stanowią jedynie poziom porównawczy i nie mogą być uważane za wielkości optymalne.

Powierzchnię *normalną* w poszczególnych klasach wieku obliczono zgodnie z wzorem:

$$P_{kl.w} = \frac{P}{W + 1} \cdot n$$

gdzie:

$P_{kl.w}$ – *normalna* powierzchnia leśna danej klasy wieku,
 P – ogólna powierzchnia leśna,
 W – przyjęty wiek rębności (średnio około 110 lat),
 n – rozpiętość (w latach) klasy wieku,
1 – jednoroczny okres spoczynku.

W celu zbilansowania ogólnej powierzchni w układzie *normalnym*, jako wielkość powierzchni leśnej niezalesionej, przyjęto różnicę między ogólną powierzchnią leśną rzeczywistą a sumą powierzchni *normalnej* poszczególnych klas wieku.

Przy porównaniu stanu aktualnego z *normalnym* drzewostany w klasie odnowienia (KO), w klasie odnowienia (KDO) oraz o budowie przerębowej (BP) ujęto łącznie w jedną – zamieszczoną na końcu – klasę.

Jako *potencjalny* stan zasobów drzewnych, przy aktualnej powierzchniowej strukturze klas wieku, przyjęto miąższość przy hipotetycznym zadrzewieniu 1,0 (bez uwzględniania zadrzewienia młodego pokolenia pod okapem drzewostanu) – tabela 14. Przeciętną zasobność w poszczególnych klasach i podklasach wieku przy zadrzewieniu 1,0 obliczono na podstawie przeciętnych bonitacji oraz miąższości tablicowej poszczególnych gatunków według tablic zasobności zestawionych przez Szymkiewicza; dla drzewostanów KDO, KO, BP – za *potencjalną* – przyjęto przeciętną zasobność stanowiącą połowę zasobności ustalonej dla przyjętego wieku rębności poszczególnych gatunków.

W tabeli 13 dokonano porównania procentowej struktury powierzchni klas wieku w poszczególnych latach z układem normalnym. Dane zawarte w tej tabeli wskazują, że w stosunku do stanu normalnego występuje znaczna

przewaga III klasy wieku. Udział powierzchni IV klasy wieku jest bliski (o 1,2% wyższy) udziałowi w układzie normalnym. Można też zauważyć, że udział II klasy wieku – po kulminacji w 1990 r. (24,9%) – wykazuje tendencję spadkową i osiągnął w 2015 r. 13,6%. Obserwuje się także zdecydowany spadek udziału I klasy

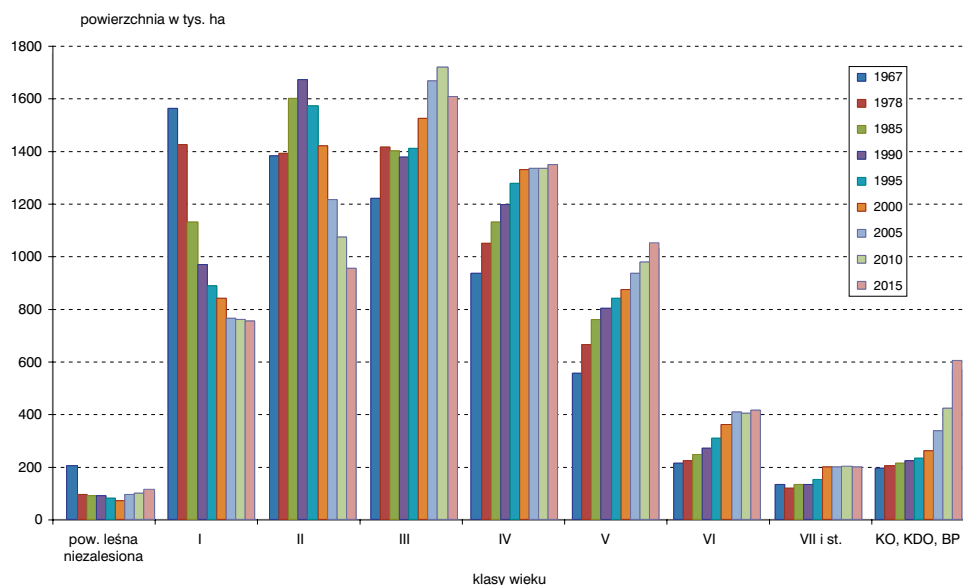


Tabela 12. PORÓWNANIE WYNIKÓW AKTUALIZACJI 1967, 1978, 1985, 1990, 1995, 2000, 2005, 2010 i 2015

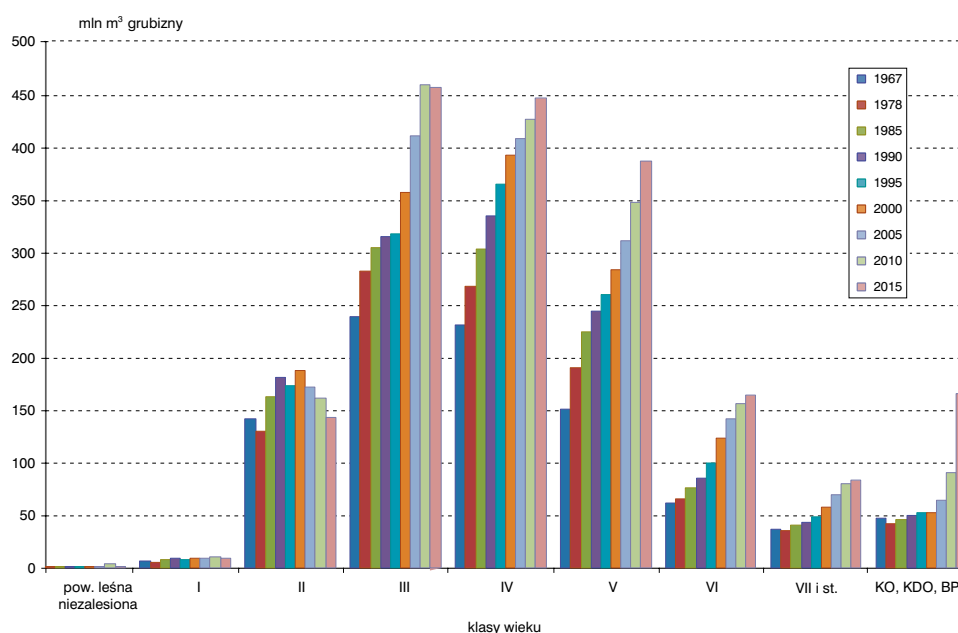
Wyszczególnienie	J.m.	Lata								
		1967	1978	1985	1990	1995	2000	2005	2010	2015
1. Powierzchnia lasów ogółem,	tys. ha	6 465,7	6 653,6	6 776,0	6 800,3	6 828,9	6 920,2	7 029,5	7 068,4	7 094,7
	%	100,0	100,0	100,0	100,0	100,0	100,0	100,0	100,0	100,0
z tego: grunty leśne niezalesione,		207,0	97,6	92,6	92,2	80,0	70,9	93,5	98,7	112,5
		3,2	1,5	1,3	1,3	1,1	1,0	1,3	1,4	1,6
grunty zalesione razem,		6 258,7	6 556,0	6 683,4	6 708,1	6 748,9	6 849,3	6 936,0	6 969,7	6 982,2
		96,8	98,5	98,7	98,7	98,9	99,0	98,7	98,6	98,4
z tego: w kl. w. I		1 579,3	1 437,3	1 140,8	978,4	896,4	847,6	773,9	773,1	755,0
		24,4	21,6	16,8	14,4	13,1	12,2	11,0	10,9	10,6
II		1 394,2	1 407,7	1 618,9	1 687,3	1 589,8	1 435,2	1 228,8	1 083,3	965,1
		21,6	21,2	24,0	24,9	23,5	20,7	17,5	15,3	13,6
III		1 234,5	1 429,3	1 413,3	1 390,3	1 423,4	1 542,0	1 684,0	1 738,8	1 605,7
		19,1	21,5	20,9	20,4	20,8	22,4	23,9	24,7	22,6
IV		942,8	1 061,4	1 141,0	1 209,5	1 290,1	1 341,1	1 350,1	1 349,7	1 358,9
		14,6	16,0	16,8	17,8	18,9	19,4	19,2	19,1	19,2
V		559,4	670,6	767,4	810,5	849,1	883,8	946,5	986,6	1 062,1
		8,7	10,0	11,3	11,9	12,4	12,8	13,5	14,0	15,0
VI		217,4	224,6	250,5	272,6	313,7	366,1	411,9	406,1	416,2
		3,4	3,4	3,7	4,0	4,6	5,3	5,9	5,7	5,9
VII i st.		133,9	121,0	135,1	136,1	151,2	169,5	199,7	206,4	206,6
		2,0	1,8	2,0	2,0	2,2	2,4	2,8	2,9	2,9
KO, KDO, BP		197,2	204,1	216,4	223,4	235,2	264,0	341,1	425,8	612,5
		3,0	3,0	3,2	3,3	3,4	3,8	4,9	6,0	8,6
2. Zapas na pow. leśnej ogółem,	mln m ³	912,7	1 016,5	1 161,9	1 261,7	1 322,6	1 461,0	1 586,2	1 747,8	1 860,8
	%	100,0	100,0	100,0	100,0	100,0	100,0	100,0	100,0	100,0
z tego: na gruntach niezales.,			0,5	0,5	0,5	0,5	0,6	0,9	4,6	1,5
			0,1					0,1	0,3	0,1
na gruntach zalesionych,		912,7	1 016,0	1 161,4	1 261,2	1 322,1	1 460,4	1 585,3	1 743,2	1 859,3
		100,0	99,9	100,0	100,0	100,0	100,0	99,9	99,7	99,9
z tego: w kl. w. I		6,7	5,1	7,5	9,6	8,0	9,0	9,4	10,1	8,8
		0,7	0,5	0,7	0,8	0,6	0,6	0,6	0,6	0,5
II		140,8	129,9	161,9	180,8	172,3	187,1	171,2	161,1	142,6
		15,4	12,8	13,9	14,3	13,0	12,8	10,8	9,2	7,6
III		238,7	280,9	304,1	314,5	316,5	355,9	409,4	457,5	455,2
		26,2	27,6	26,3	24,9	23,9	24,4	25,7	26,2	24,5
IV		229,7	267,1	302,1	333,2	363,1	391,5	407,0	424,9	446,9
		25,2	26,3	26,0	26,4	27,6	26,7	25,7	24,3	24,0
V		150,5	189,3	223,4	243,3	259,5	282,0	309,4	347,4	388,6
		16,5	18,6	19,2	19,3	19,6	19,3	19,5	19,9	20,9
VI		62,0	66,0	75,5	85,5	100,0	122,9	141,0	155,9	162,8
		6,8	6,5	6,5	6,8	7,6	8,4	8,9	8,9	8,7
VII i st.		36,6	35,9	41,2	43,0	48,3	57,8	69,5	79,3	81,9
		4,0	3,6	3,5	3,4	3,6	4,0	4,4	4,5	4,4
KO, KDO, BP		47,7	41,8	45,7	49,3	52,6	52,0	64,5	89,8	164,0
		5,2	4,1	3,9	3,9	4,0	3,6	4,1	5,1	8,8
3. Stosunek zapasu aktualnego do potencjalnego	%	x/	73,7	77,8	81,7	80,0	83,2	84,6	88,4	93,7
4. Zasobność na pow. lasów (bez gr. związ. z gosp. leśną), z tego: w kl. w. I	m ³ /ha	141	153	171	186	194	211	226	243	262
				5	10	9	11	12	13	12
II		101	92	100	107	108	130	139	149	148
III		193	196	215	226	222	231	243	263	284
IV		244	252	265	275	281	292	301	315	329
V		269	282	291	300	306	319	327	352	366
VI		285	294	301	314	319	336	342	384	391
VII i st.		273	297	305	316	319	341	348	384	396
KO, KDO, BP		242	205	211	221	224	197	189	211	268
5. Średni wiek drzewostanów	lata	x/	49	52	54	55	57	60	61	63
6. Udział rezerwatów i lasów ochronnych	pow. %	x/	26,1	29,8	39,8	48,2	50,0	47,5	47,5	53,8
	zapas %		28,6	32,7	40,4	48,2	49,9	48,3	48,2	53,5

x/ brak danych

Rysunek 4. PORÓWNANIE POWIERZCHNI LASÓW WEDŁUG AKTUALIZACJI 1967, 1978, 1985, 1990, 1995, 2000, 2005, 2010, 2015



Rysunek 5. PORÓWNANIE ZASOBÓW DRZEWNYCH WEDŁUG AKTUALIZACJI 1967, 1978, 1985, 1990, 1995, 2000, 2005, 2010, 2015



wieku (z 24,4% w 1967 r. do 10,6% w 2015 r.). W analizie tych zmian należy jednak uwzględnić także młode pokolenie występujące w drzewostanach KO, których udział (łącznie z drzewostanami w KDO) wzrósł w ostatnich latach z 3,8% w 2000 r. do 8,6% w 2015 r. (tabela 12). Natomiast udział III klasy wieku utrzymuje się na poziomie około 23% i jest to klasa wieku o największym udziale powierzchni.

Systematycznie w analizowanym okresie wzrastał udział starszych klas wieku: V – z 8,7% w 1967 r. do 15,0% w 2015 r. oraz VI i starszych klas wieku łącznie z KO, KDO, BP – z 8,4% w 1967 r. do 17,4% w 2015 r. Wyraźnie natomiast zmalał udział powierzchni leśnej niezalesionej – z 3,2% w 1967 r. do 1,0% w 2000 r., przy czym w ostatnich latach odnotowuje się wzrost udziału tej powierzchni do 1,6% w 2015 r.

Rysunek 6. PORÓWNANIE PRZECIĘTNEJ ZASOBNOŚCI WEDŁUG AKTUALIZACJI 1967, 1978, 1985, 1990, 1995, 2000, 2005, 2010, 2015

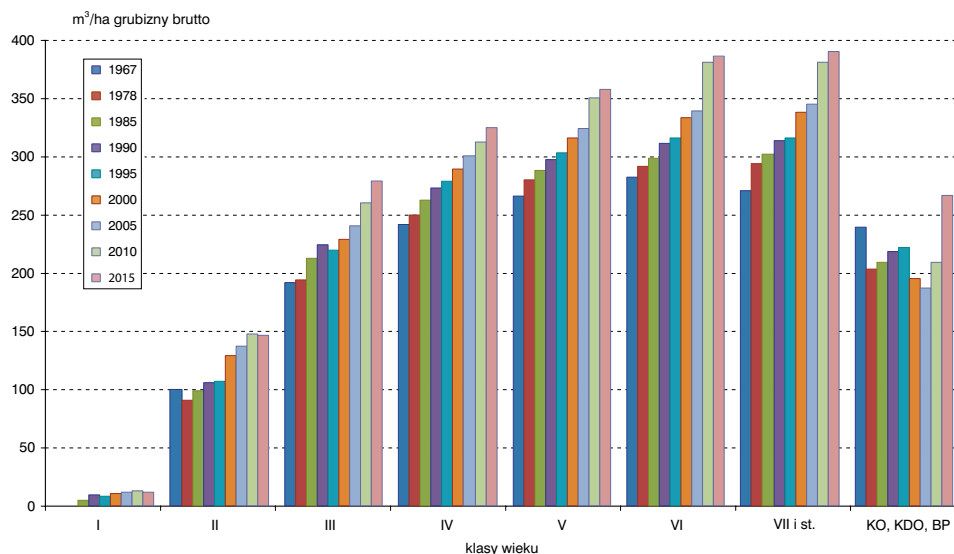


Tabela 13. PORÓWNANIE AKTUALNEGO I NORMALNEGO UDZIAŁU POWIERZCHNI W KLASACH WIEKU WEDŁUG WYNIKÓW AKTUALIZACJI 1967, 1978, 1985, 1990, 1995, 2000, 2005, 2010, 2015

Klasa wieku	Struktura powierzchni w latach w %									Struktura normalna w %
	1967	1978	1985	1990	1995	2000	2005	2010	2015	
1	2	3	4	5	6	7	8	9	10	11
Grunty leśne niezalesione	3,2	1,5	1,3	1,3	1,1	1,0	1,3	1,4	1,6	0,90
I	24,4	21,6	16,8	14,4	13,1	12,2	11,0	10,9	10,6	18,02
II	21,6	21,2	24,0	24,9	23,5	20,7	17,5	15,3	13,6	18,02
III	19,1	21,5	20,9	20,4	20,8	22,4	23,9	24,7	22,6	18,02
IV	14,6	16,0	16,8	17,8	18,9	19,4	19,2	19,1	19,2	18,02
V	8,7	10,0	11,3	11,9	12,4	12,8	13,5	14,0	15,0	18,02
VI i st.	8,4	8,2	8,9	9,3	10,2	11,5	13,6	14,6	17,4	9,00
RAZEM	100,0	100,0	100,0	100,0	100,0	100,0	100,0	100,0	100,0	100,00

Graficzną ilustracją stanu powierzchni leśnej w porównaniu z *układem normalnym* jest rysunek 7.

Porównanie – w ramach klas wieku – stanu zasobów aktualnych z *potencjalnymi* przedstawiono w tabeli 14 oraz na rysunku 8. Wynika z niego, że stosunek zasobów aktualnych do zasobów *potencjalnych* (wyrażony w procentach) osiąga najniższe wartości w IV klasie wieku, tj. 90,3%. Najwyższą wartość iloraz ten osiąga natomiast w VII klasie wieku i starszych drzewostanach, w której wynosi 98,6% – przy jego przeciętnej wartości dla całości

lasów wynoszącej 93,7%, co odpowiada przeciętnemu zadrzewieniu drzewostanów około 0,9. Z przedstawionych w tabeli 12 danych wynika jednocześnie, że w okresie 1978–2015 iloraz zapasu *aktualnego* do *potencjalnego* wzrósł z 73,7% do 93,7%.

W omawianym okresie systematycznie rósł łączny udział powierzchni lasów rezerwatowych i ochronnych; w 1978 r. udział ten wynosił 26,1%, w 1985 r. – 29,8%, w 1990 r. – 39,8%, a w 2015 r. – 53,8%.

Rysunek 7. AKTUALNY I NORMALNY UKŁAD POWIERZCHNI LEŚNEJ

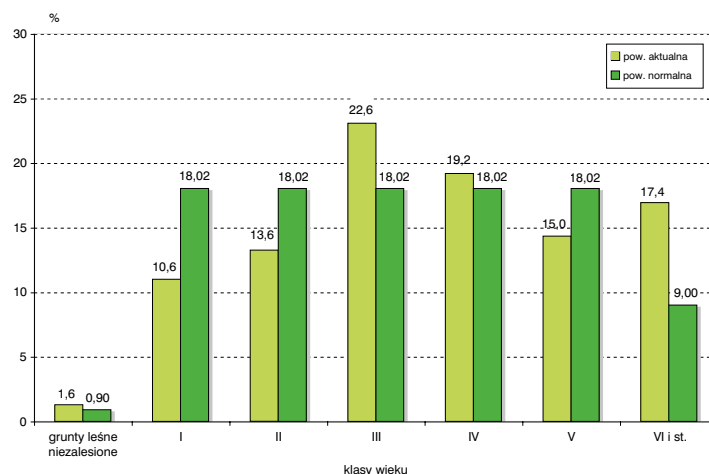
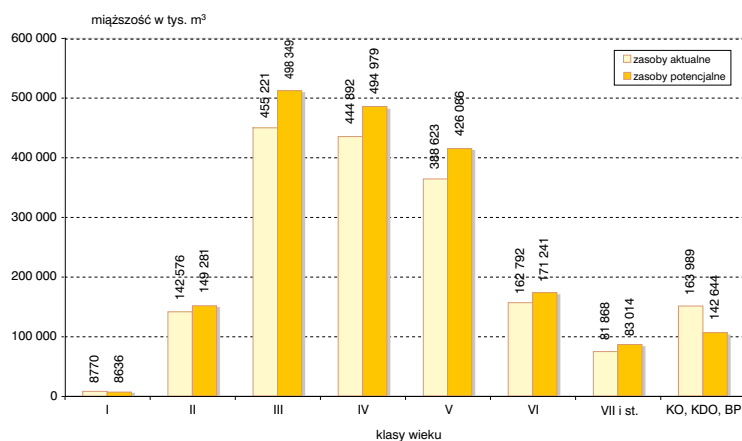


Tabela 14. PORÓWNIANIE AKTUALNEGO I POTENCJALNEGO (PRZY STOPNIU ZADRZEWIENIA 1,0) STANU ZAPASU W KLASACH WIEKU (WSZYSTKIE GATUNKI RAZEM)

Klasa wieku	Stan aktualny		Stan potencjalny		Różnica między stanami		Stosunek zapasu aktualnego do potencjalnego
	zapas na całej pow. gruntów zal.	zasobność	zapas na całej pow. gruntów zal.	zasobność	w zapasie	w zasobności	
	tys. m ³	m ³ /ha	tys. m ³	m ³ /ha	tys. m ³	m ³ /ha	%
1	2	3	4	5	6	7	8
I	8 770,3	12	8 636,3	11	134,0	1	101,6
II	142 575,8	148	149 281,1	155	-6 705,3	-7	95,5
III	455 221,2	284	498 349,1	310	-43 127,9	-26	91,3
IV	446 891,8	329	494 979,1	364	-48 087,3	-35	90,3
V	388 623,1	366	426 085,9	401	-37 462,8	-35	91,2
VI	162 792,3	391	171 240,5	411	-8 448,2	-20	95,1
VII i st.	81 868,2	396	83 014,0	402	-1 145,8	-6	98,6
KO, KDO, BP	163 988,5	268	142 643,8	233	21 344,7	35	115,0
RAZEM	1 850 731,2	266	1 974 229,8	283	-123 498,6	-17	93,7

Rysunek 8. AKTUALNE I POTENCJALNE ZASOBY DRZEWNE



3. OGÓLNA CHARAKTERYSTYKA STANU LASU WEDŁUG REGIONALNYCH DYREKCJI LASÓW PAŃSTWOWYCH I WOJEWÓDZTW

3.1. Struktura powierzchniowa według klas wieku

Strukturę powierzchniową według klas wieku dla RDLP przedstawia tabela 15 (dodatkowo rysunek 9), natomiast dla województw – tabela 16.

Wyższy niż przeciętny w Lasach Państwowych (32,4%) udział drzewostanów V i starszych klas wieku występuje w RDLP: Krosno – 51,4%, Kraków – 49,5%, Gdańsk – 38,3%. Udział tych drzewostanów, nieco wyższy od przeciętnej w Lasach Państwowych, zarejestrowano także w RDLP Radom, Wrocław, Łódź, Lublin i Toruń.

Tabela 15. POWIERZCHNIOWA TABELA KLAS WIEKU WEDŁUG RDLP

RDLP	Powierzchnia w ha										Ogółem grunty leśne		
	grunty leśne niezales.	grunty leśne zalesione w klasach wieku											
		I	II	III	IV	V	VI	VII i st.	KO, KDO, BP	razem	ha	%	
1	2	3	4	5	6	7	8	9	10	11	12	13	
BIAŁYSTOK	P	10 346	52 364	72 992	145 171	113 762	90 690	34 770	26 812	26 897	563 458	573 804	8,1
	%	1,8	9,1	12,7	25,3	19,8	15,8	6,1	4,7	4,7	98,2	100,0	
GDAŃSK	P	3 679	22 582	37 101	63 465	48 863	47 782	24 209	11 982	24 927	280 911	284 590	4
	%	1,3	7,9	13,0	22,3	17,2	16,8	8,5	4,2	8,8	98,7	100,0	
KATOWICE	P	9 644	79 951	103 260	121 622	94 200	82 138	32 654	17 539	55 888	587 252	596 896	8,4
	%	1,6	13,4	17,3	20,4	15,8	13,8	5,5	2,9	9,4	98,4	100,0	
KRAKÓW	P	730	6 587	12 664	25 666	39 265	27 128	14 134	3 839	37 867	167 150	167 880	2
	%	0,4	3,9	7,5	15,3	23,4	16,2	8,4	2,3	22,6	99,6	100,0	
KROSNO	P	3 778	18 732	27 812	53 692	90 582	62 580	33 540	9 227	100 637	396 802	400 580	5,6
	%	0,9	4,7	6,9	13,4	22,6	15,6	8,4	2,3	25,1	99,1	100,0	
LUBLIN	P	5 433	34 361	44 895	75 512	99 771	75 710	18 734	7 594	34 900	391 477	396 910	6
	%	1,4	8,7	11,3	19,0	25,1	19,1	4,7	1,9	8,8	98,6	100,0	
ŁÓDŹ	P	3 440	30 687	36 309	54 522	59 607	48 900	16 409	4 794	28 150	279 378	282 818	4,0
	%	1,2	10,9	12,8	19,3	21,1	17,3	5,8	1,7	10,0	98,8	100,0	
OLSZTYN	P	12 301	63 808	83 841	134 142	107 872	76 105	43 904	22 274	25 743	557 689	569 990	8
	%	2,2	11,2	14,7	23,5	18,9	13,4	7,7	3,9	4,5	97,8	100,0	
PIŁA	P	6 402	44 952	52 188	83 252	60 205	52 150	18 983	6 243	12 771	330 744	337 146	4,8
	%	1,9	13,3	15,5	24,7	17,9	15,5	5,6	1,9	3,8	98,1	100,0	
POZNAŃ	P	5 975	49 142	63 318	91 528	81 222	59 033	20 181	16 273	21 185	401 882	407 857	6
	%	1,5	12,0	15,5	22,4	19,9	14,5	4,9	4,0	5,2	98,5	100,0	
RADOM	P	2 295	25 908	33 723	53 639	81 951	53 004	14 142	4 578	39 806	306 751	309 046	4,4
	%	0,7	8,4	10,9	17,4	26,5	17,2	4,6	1,5	12,9	99,3	100,0	
SZCZECIN	P	9 291	71 749	95 498	177 951	102 750	91 217	27 886	14 067	49 213	630 331	639 622	9
	%	1,5	11,2	14,9	27,8	16,1	14,3	4,4	2,2	7,7	98,5	100,0	
SZCZECINEK	P	8 565	73 612	85 693	144 177	97 656	77 152	31 338	17 073	35 520	562 221	570 786	8,0
	%	1,5	12,9	15,0	25,3	17,1	13,5	5,5	3,0	6,2	98,5	100,0	
TORUŃ	P	8 612	48 860	52 561	96 231	77 542	73 529	32 476	12 788	19 114	413 101	421 713	6
	%	2,0	11,6	12,5	22,8	18,4	17,4	7,7	3,0	4,5	98,0	100,0	
WARSZAWA	P	3 023	18 335	19 848	38 353	53 834	28 835	7 762	2 639	10 669	180 275	183 298	2,6
	%	1,6	10,0	10,8	20,9	29,4	15,7	4,2	1,4	5,8	98,4	100,0	
WROCŁAW	P	11 020	53 903	83 438	120 044	75 571	61 188	26 776	19 760	75 126	515 806	526 826	7
	%	2,1	10,2	15,8	22,8	14,3	11,6	5,1	3,8	14,3	97,9	100,0	
ZIELONA GÓRA	P	7 980	59 516	59 995	126 697	74 266	54 949	18 322	9 090	14 119	416 954	424 934	6,0
	%	1,9	14,0	14,1	29,8	17,5	12,9	4,3	2,1	3,3	98,1	100,0	
RAZEM	P	112 514	755 049	965 136	1 605 664	1 358 919	1 062 090	416 220	206 572	612 532	6 982 182	7 094 696	100,0
	%	1,6	10,6	13,6	22,6	19,2	15,0	5,9	2,9	8,6	98,4	100,0	

W pozostałych RDLP udział powierzchniowy drzewostanów V i starszych klas wieku jest niższy od przeciętnego. Najniższy udział tych drzewostanów wykazuje

RDLP Zielona Góra – 22,7%, Piła – 26,7% i Warszawa – 27,2%.

Tabela 16. POWIERZCHNIOWA TABELA KLAS WIEKU WEDŁUG WOJEWÓDZTW

Województwo	Powierzchnia w ha										Ogółem grunty leśne		
	grunty leśne niezales.	grunty leśne zalesione w klasach wieku											
		I	II	III	IV	V	VI	VII i st.	KO, KDO BP	razem	ha	%	
1	2	3	4	5	6	7	8	9	10	11	12	13	
DOLNOŚLĄSKIE	P %	11 511 2,1	57 327 10,4	87 407 15,8	126 748 23,0	79 390 14,4	64 438 11,7	27 856 5,0	20 437 3,7	76 983 13,9	540 586 97,9	552 097 100,0	7,8
KUJAWSKO-POMORSKIE	P %	7 999 2,2	42 791 11,7	46 423 12,6	82 147 22,4	66 857 18,2	66 198 18,0	26 494 7,2	10 837 3,0	17 402 4,7	359 149 97,8	367 148 100,0	5,2
LUBELSKIE	P %	3 993 1,2	26 071 8,0	36 996 11,3	63 532 19,4	83 883 25,5	59 507 18,2	15 697 4,8	6 594 2,0	31 494 9,6	323 774 98,8	327 767 100,0	4,6
LUBUSKIE	P %	13 028 2,0	89 558 13,4	96 025 14,4	194 949 29,2	113 324 17,0	90 136 13,5	27 942 4,2	12 987 1,9	29 392 4,4	654 313 98,0	667 341 100,0	9,4
ŁÓDZKIE	P %	3 002 1,2	26 353 10,7	32 061 13,0	47 593 19,3	51 301 20,8	43 517 17,7	14 311 5,8	4 186 1,7	24 118 9,8	243 440 98,8	246 442 100,0	3,5
MAŁOPOLSKIE	P %	1 375 0,7	9 886 5,0	17 125 8,6	33 280 16,7	44 293 22,2	31 382 15,8	15 551 7,8	5 014 2,5	41 241 20,7	197 772 99,3	199 147 100,0	2,8
MAZOWIECKIE	P %	6 207 1,5	42 364 10,1	52 030 12,4	88 275 21,1	110 855 26,4	67 777 16,2	18 270 4,4	5 133 1,2	28 118 6,7	412 822 98,5	419 029 100,0	5,9
OPOLSKIE	P %	3 338 1,4	32 516 14,0	41 582 17,9	53 422 23,0	31 782 13,7	31 410 13,5	12 747 5,5	7 945 3,4	17 662 7,6	229 066 98,6	232 404 100,0	3,3
PODKARPACKIE	P %	5 320 1,1	28 017 5,7	37 199 7,6	68 118 14,0	112 156 23,1	81 302 16,7	37 765 7,7	10 447 2,1	107 296 22,0	482 300 98,9	487 620 100,0	6,9
PODLASKIE	P %	4 814 1,3	29 555 7,8	48 299 12,7	95 538 25,1	77 081 20,3	64 779 17,0	24 022 6,3	19 371 5,1	16 918 4,4	375 563 98,7	380 377 100,0	5,4
POMORSKIE	P %	8 301 1,5	60 173 10,5	77 411 13,5	134 100 23,4	97 722 17,1	93 485 16,3	44 488 7,8	19 867 3,5	36 626 6,4	563 872 98,5	572 173 100,0	8,1
ŚLĄSKIE	P %	5 509 1,8	40 519 13,3	53 993 17,8	55 305 18,1	49 550 16,3	41 543 13,7	17 206 5,7	8 251 2,7	32 099 10,6	298 466 98,2	303 975 100,0	4,3
ŚWIĘTOKRZYSKIE	P %	1 616 0,7	19 644 8,8	24 410 10,9	37 944 16,9	59 036 26,4	40 019 17,8	9 733 4,3	3 541 1,6	28 375 12,6	222 702 99,3	224 318 100,0	3,2
WARMIŃSKO-MAZURSKIE	P %	15 953 2,3	77 730 11,4	95 038 13,9	164 133 24,1	126 115 18,5	86 745 12,7	51 968 7,6	29 536 4,3	35 845 5,2	667 110 97,7	683 063 100,0	9,6
WIELKOPOLSKIE	P %	11 355 1,7	80 248 12,1	100 545 15,2	152 089 23,1	130 711 19,7	102 399 15,5	33 819 5,1	20 684 3,1	30 020 4,5	650 515 98,3	661 870 100,0	9,3
ZACHODNIO-POMORSKIE	P %	9 193 1,2	92 297 12,0	118 592 15,4	208 491 27,0	124 863 16,2	97 453 12,7	38 351 5,0	21 742 2,8	58 943 7,7	760 732 98,8	769 925 100,0	10,9
RAZEM	P %	112 514 1,5	755 049 10,7	965 136 13,6	1 605 664 23,0	1 358 919 19,1	1 062 090 14,9	416 220 5,9	206 572 2,9	612 532 8,4	6 982 182 98,5	7 094 696 100,0	100,0

Rysunek 9. POWIERZCHNIA LASÓW WEDŁUG RDLP (w ha)



3.2. Struktura miąższościowa według klas wieku

Strukturę miąższościową dla RDLP przedstawiono w tabeli 17, natomiast dla województw w tabeli 18 (wielkości zasobów drzewnych poszczególnych RDLP przedstawiono dodatkowo na rysunku 10).

Udział miąższości drzewostanów V kl. wieku i starszych waha się między RDLP w granicach od 30,6%

do 58,6% ogólnej wielkości zasobów drzewnych, przy przeciętnym ich udziale – 42,8%.

Najniższy udział miąższości tych drzewostanów występuje w RDLP: Zielona Góra – 30,6%, Warszawa – 36,3%, Piła – 37,0% i Szczecin – 37,3%; najwyższy zaś w RDLP: Krosno – 58,6%, Kraków – 55,5%, Gdańsk – 49,6% i Wrocław – 46,0%.

Tabela 17. MIĄŻSZOŚCIOWA TABELA KLAS WIEKU WEDŁUG RDLP

RDLP	Miąższość grubizny brutto w tys. m ³											Ogółem na gruntach leśnych		
	na gruntach leśnych niezales.	na gruntach leśnych zalesionych w klasach wieku												
	przes-toje	I	II	III	IV	V	VI	VII i st.	KO, KDO, BP	razem	tys. m ³	%		
1	2	3	4	5	6	7	8	9	10	11	12	13	14	
BIAŁYSTOK	M %	189,0 0,1	434,2 0,3	707,1 0,5	11 693,5 7,5	39 479,7 25,1	37 150,3 23,7	35 041,7 22,4	14 278,5 9,1	10 814,9 6,9	6 945,3 4,4	156 545,2 99,9	156 734,2 100,0	8,4
GDAŃSK	M %	38,8 0,1	305,0 0,4	288,1 0,4	4 938,5 6,5	16 999,6 22,4	15 541,5 20,6	16 964,9 22,5	9 463,3 12,5	4 581,4 6,1	6 441,5 8,5	75 523,8 99,9	75 562,6 100,0	4,1
KATOWICE	M %	95,4 0,1	843,0 0,6	891,3 0,6	14 780,4 10,2	34 487,2 23,9	31 626,1 21,9	29 324,9 20,3	11 733,0 8,1	6 408,0 4,4	14 302,4 9,9	144 396,3 99,9	144 491,7 100,0	7,8
KRAKÓW	M %	10,9 0,3	154,6 0,3	102,3 0,2	1 687,1 3,3	7 175,1 13,9	13 884,2 26,8	10 973,5 21,2	5 954,1 11,5	1 595,3 3,1	10 167,9 19,7	51 694,1 100,0	51 705,0 100,0	2,8
KROSNO	M %	56,6 0,1	148,7 0,2	266,7 0,2	4 077,4 3,4	14 513,9 12,1	30 727,8 25,6	24 596,3 20,5	14 387,6 12,0	4 009,6 3,3	27 327,5 22,8	120 055,5 100,0	120 112,1 100,0	6,5
LUBLIN	M %	108,6 0,1	242,4 0,2	469,5 0,4	6 836,6 6,5	20 197,8 19,1	31 937,3 30,3	27 527,8 26,0	7 090,8 6,7	2 682,3 2,5	8 655,8 8,2	105 640,3 99,9	105 748,9 100,0	5,7
ŁÓDŹ	M %	67,0 0,1	332,0 0,5	359,3 0,5	6 072,2 8,5	14 525,3 20,3	18 185,9 25,3	17 088,4 23,9	6 112,0 8,5	1 867,6 2,6	7 024,3 9,8	71 567,0 99,9	71 634,0 100,0	3,8
OLSZTYN	M %	175,3 0,1	623,5 0,4	909,5 0,6	12 885,0 8,2	37 936,5 24,2	36 910,1 23,6	30 000,3 19,2	19 229,4 12,3	10 226,4 6,5	7 651,5 4,9	156 372,2 99,9	156 547,5 100,0	8,4
PIŁA	M %	69,2 0,1	703,1 0,8	497,8 0,6	7 274,5 8,4	25 503,0 29,4	20 479,1 23,7	18 498,1 21,4	7 392,5 8,6	2 568,9 3,0	3 413,0 4,0	86 330,0 99,9	86 399,2 100,0	4,6
POZNAŃ	M %	64,1 0,1	664,0 0,7	581,0 0,6	9 895,7 9,7	25 825,7 25,4	25 652,9 25,3	20 020,5 19,7	7 233,9 7,1	6 425,7 6,3	5 220,5 5,1	101 519,9 99,9	101 584,0 100,0	5,5
RADOM	M %	30,9 0,4	291,2 0,4	376,4 0,5	4 865,3 5,9	13 888,8 16,9	26 089,2 31,8	19 229,0 23,4	5 233,7 6,4	1 618,6 2,0	10 394,9 12,7	81 987,1 100,0	82 018,0 100,0	4,4
SZCZECIN	M %	111,0 0,1	901,3 0,5	946,9 0,5	16 209,0 9,2	55 673,3 31,8	36 125,1 20,6	34 799,1 19,9	11 190,5 6,4	5 953,3 3,4	13 365,1 7,6	175 163,6 99,9	175 274,6 100,0	9,4
SZCZECINEK	M %	131,7 0,1	779,8 0,5	607,1 0,4	11 026,0 7,7	41 325,2 29,0	33 284,8 23,3	28 151,2 19,7	11 971,0 8,4	6 439,9 4,5	9 198,6 6,4	142 783,6 99,9	142 915,3 100,0	7,7
TORUŃ	M %	63,5 0,1	473,8 0,4	547,7 0,5	7 249,7 6,9	25 796,3 24,5	24 429,9 23,1	25 051,0 23,7	11 986,4 11,4	4 870,0 4,6	5 096,2 4,8	105 501,0 99,9	105 564,5 100,0	5,7
WARSZAWA	M %	51,9 0,1	213,8 0,5	200,9 0,4	3 339,1 7,2	9 829,0 21,3	15 812,6 34,2	10 154,5 22,0	2 952,2 6,4	986,2 2,1	2 665,7 5,8	46 154,0 99,9	46 205,9 100,0	2,5
WROCLAW	M %	139,6 0,1	729,1 0,5	617,8 0,4	11 622,4 8,3	36 720,1 26,4	25 682,7 18,3	23 596,7 16,8	10 671,9 7,6	7 469,2 5,3	22 865,0 16,3	139 974,9 99,9	140 114,5 100,0	7,5
ZIELONA GÓRA	M %	79,1 0,1	716,7 0,7	400,9 0,4	8 123,4 8,3	35 344,7 36,1	23 372,3 23,8	17 605,2 17,9	5 911,5 6,0	3 350,9 3,4	3 253,3 3,3	98 078,9 99,9	98 158,0 100,0	5,3
RAZEM	M %	1 482,6 0,1	8 556,2 0,5	8 770,3 0,5	142 575,8 7,6	455 221,2 24,5	446 891,8 24,0	388 623,1 20,9	162 792,3 8,7	81 868,2 4,4	163 988,5 8,8	1 859 287,4 99,9	1 860 770,0 100,0	100,0

Tabela 18. MIĄSZOŚCIOWA TABELA KLAS WIEKU WEDŁUG WOJEWÓDZTW

Województwo	Miąższość grubizny brutto w tys. m ³											Ogółem na gruntach leśnych		
	na gruntach leśnych niezales.	na gruntach leśnych zalesionych w klasach wieku												
		prze- toje	I	II	III	IV	V	VI	VII i st.	KO, KDO, BP	razem	tys. m ³	%	
1	2	3	4	5	6	7	8	9	10	11	12	13	14	
DOLNOŚLĄSKIE	M %	149,8 0,1	764,6 0,5	711,8 0,5	12 433,9 8,5	38 875,7 26,5	27 001,5 18,4	24 735,9 16,8	11 058,8 7,5	7 721,9 5,3	23 385,7 15,9	146 689,8 99,9	146 839,6 100,0	7,9
KUJAWSKO- -POMORSKIE	M %	61,0 0,1	397,4 0,4	512,0 0,6	6 528,9 7,1	22 353,8 24,3	21 156,9 23,0	22 490,7 24,4	9 792,1 10,6	4 126,4 4,5	4 629,8 5,0	91 988,0 99,9	92 049,0 100,0	4,9
LUBELSKIE	M %	97,1 0,1	170,3 0,2	371,4 0,4	5 563,3 6,3	16 881,8 19,2	26 721,5 30,4	21 934,7 24,9	6 010,3 6,8	2 360,9 2,7	7 946,3 9,0	87 960,5 99,9	88 057,6 100,0	4,7
LUBUSKIE	M %	127,8 0,1	1 053,5 0,6	799,3 0,5	14 143,7 8,7	56 986,4 34,9	37 133,8 22,8	30 614,2 18,8	9 645,8 5,9	4 996,0 3,1	7 481,7 4,6	162 854,4 99,9	162 982,2 100,0	8,8
ŁÓDZKIE	M %	51,4 0,1	293,2 0,5	312,8 0,5	5 306,4 8,4	12 816,9 20,4	15 827,2 25,1	15 173,8 24,2	5 275,6 8,4	1 603,7 2,6	6 150,6 9,8	62 760,2 99,9	62 811,6 100,0	3,4
MAŁOPOLSKIE	M %	16,0 %	177,8 0,3	150,1 0,3	2 036,2 3,5	8 964,4 15,3	15 551,1 26,6	12 281,2 21,0	6 293,6 10,8	1 933,5 3,3	11 012,5 18,9	58 400,4 100,0	58 416,4 100,0	3,1
MAZOWIECKIE	M %	104,1 0,1	484,1 0,5	540,3 0,5	8 341,8 8,0	21 839,6 20,9	32 823,8 31,4	24 120,3 23,1	7 082,1 7,8	1 966,9 1,9	7 061,8 6,8	104 260,7 99,9	104 364,8 100,0	5,6
OPOLSKIE	M %	34,4 0,1	405,2 0,7	434,9 0,7	6 775,4 11,0	16 973,2 27,6	11 530,4 18,8	12 279,1 20,0	5 018,3 8,2	3 138,9 5,1	4 792,8 7,8	61 348,2 99,9	61 382,6 100,0	3,3
PODKARPACKIE	M %	69,2 %	245,2 0,2	394,5 0,3	5 594,6 3,9	18 553,5 13,0	37 822,9 26,4	31 163,6 21,8	15 936,5 11,1	4 427,4 3,1	28 969,3 20,2	143 107,5 100,0	143 176,7 100,0	7,7
PODLASKIE	M %	71,4 0,1	246,6 0,2	429,9 0,4	7 730,2 7,3	25 364,8 23,8	25 293,3 23,7	25 488,1 23,9	9 925,8 9,3	7 849,5 7,4	4 154,7 3,9	106 482,9 99,9	106 554,3 100,0	5,7
POMORSKIE	M %	93,4 0,1	715,8 0,5	493,8 0,3	10 034,1 7,0	35 660,5 24,8	30 899,3 21,4	32 690,3 22,7	16 781,2 11,6	7 403,9 5,1	9 317,8 6,5	143 996,7 99,9	144 090,1 100,0	7,7
ŚLĄSKIE	M %	53,7 0,1	383,2 0,6	351,0 0,5	7 135,2 10,4	14 313,2 20,8	15 875,5 23,1	13 985,1 20,4	5 872,4 8,5	2 863,5 4,2	7 863,6 11,4	68 642,7 99,9	68 696,4 100,0	3,7
ŚWIĘTOKRZYSKIE	M %	22,3 %	208,2 0,4	264,0 0,5	3 409,0 5,8	9 768,9 16,7	18 678,9 31,8	14 156,8 24,2	3 472,1 5,9	1 216,2 2,1	7 367,6 12,6	58 541,7 100,0	58 564,0 100,0	3,1
WARMIŃSKO- -MAZURSKIE	M %	264,2 0,1	714,9 0,4	1 059,4 0,6	14 837,6 7,8	47 843,0 25,3	43 857,2 23,2	34 337,8 18,1	22 570,3 11,9	13 161,0 7,0	10 552,7 5,6	188 933,9 99,9	189 198,1 100,0	10,2
WIELKOPOLSKIE	M %	108,1 0,1	1 141,9 0,7	801,2 0,5	14 593,6 8,8	43 698,5 26,3	42 137,2 25,5	34 751,6 21,0	12 432,6 7,5	8 266,8 5,0	7 529,6 4,6	165 353,0 99,9	165 461,1 100,0	8,9
ZACHODNIO- -POMORSKIE	M %	158,7 0,1	1 154,3 0,6	1 143,9 0,5	18 111,9 8,7	64 327,0 30,9	44 581,3 21,4	38 419,9 18,5	15 624,8 7,5	8 831,7 4,2	15 772,0 7,6	207 966,8 99,9	208 125,5 100,0	11,2
RAZEM	M %	1 482,6 0,1	8 556,2 0,5	8 770,3 0,5	142 575,8 7,6	455 221,2 24,5	446 891,8 24,0	388 623,1 20,9	162 792,3 8,7	81 868,2 4,4	163 988,5 8,8	1 859 287,4 99,9	1 860 770,0 100,0	100,0

Rysunek 10. ZASOBY DRZEWNE WEDŁUG RDLP (w tys. m³ grubizny brutto)



3.3. Struktura powierzchniowa według gatunków panujących

Strukturę powierzchniową według gatunków panujących w układzie RDLP i województw przedstawiono odpowiednio w tabelach 19 i 20.

Drzewostany z panującymi gatunkami Św, Jd, Bk (tabele 19 i 20) – wykazujące przeważnie wyższe zasobności niż drzewostany z panującymi So, Db, Brz – występują głównie w górach i na Pomorzu (łącznie gatunki

te zajmują: RDLP Kraków – 57,4%, Krosno – 47,0%, Wrocław – 30,2%, Gdańsk – 17,0%, Katowice – 15,7%).

Bliski średniego w kraju (12,9%) łączny udział tych gatunków występuje w RDLP Radom, Szczecinek i Białystok; w pozostałych RDLP udział ten jest znacznie niższy i waha się od 9,7% w RDLP Olsztyn do 0,7% w RDLP Warszawa.

Drzewostany z panującymi So, Db i Brz o niższych zasobnościach występują głównie na terenach nizinnych i zajmują łącznie 82,0% ogólnej powierzchni Lasów Państwowych.

Tabela 19. STRUKTURA POWIERZCHNIOWA GATUNKÓW PANUJĄCYCH WEDŁUG RDLP

RDLP	Powierzchnia w ha										Ogółem		
	gatunek panujący												
	So, Md	Św	Jd, Dg	Bk	Db, Kl, Jw Wz, Js	Gb	Brz	OI	Tp, Lp, Wb	Os	ha	%	
1	2	3	4	5	6	7	8	9	10	11	12	13	
BIAŁYSTOK	P	363 665	64 367	13	47	44 838	2 761	46 376	48 674	71	2 992	573 804	8,1
	%	63,4	11,2			7,8	0,5	8,1	8,5		0,5	100,0	
GDAŃSK	P	197 357	7 898	202	40 066	16 493	415	13 934	7 602	161	462	284 590	4,0
	%	69,2	2,8	0,1	14,1	5,8	0,1	4,9	2,7	0,1	0,2	100,0	
KATOWICE	P	396 161	43 800	9 090	41 026	47 091	1 111	35 689	20 599	688	1 641	596 896	8,4
	%	66,3	7,3	1,5	6,9	7,9	0,2	6,0	3,5	0,1	0,3	100,0	
KRAKÓW	P	52 680	13 007	37 870	45 514	12 115	749	2 035	3 449	209	252	167 880	2,4
	%	31,4	7,7	22,6	27,1	7,2	0,4	1,2	2,1	0,1	0,2	100,0	
KROSNO	P	150 741	15 116	71 904	101 543	23 669	4 951	7 924	23 856	169	707	400 580	5,6
	%	37,7	3,8	17,9	25,3	5,9	1,2	2,0	6,0		0,2	100,0	
LUBLIN	P	271 263	1 444	5 988	7 816	55 911	3 567	24 556	24 188	489	1 688	396 910	5,6
	%	68,3	0,4	1,5	2,0	14,1	0,9	6,2	6,1	0,1	0,4	100,0	
ŁÓDŹ	P	236 044	773	1 325	1 816	20 176	442	10 492	11 183	241	326	282 818	4,0
	%	83,4	0,3	0,5	0,6	7,1	0,2	3,7	4,0	0,1	0,1	100,0	
OLSZTYN	P	369 609	31 016	55	24 240	57 345	1 316	48 069	35 509	85	2 746	569 990	8,0
	%	64,9	5,4		4,3	10,1	0,2	8,4	6,2		0,5	100,0	
PIŁA	P	293 980	3 218	108	5 105	15 289	188	9 799	9 157	112	190	337 146	4,8
	%	87,2	1,0		1,5	4,5	0,1	2,9	2,7		0,1	100,0	
POZNAŃ	P	316 866	2 918	358	2 887	49 640	731	14 931	18 381	755	390	407 857	5,7
	%	77,6	0,7	0,1	0,7	12,2	0,2	3,7	4,5	0,2	0,1	100,0	
RADOM	P	221 794	1 483	30 332	10 425	21 726	941	10 013	11 896	21	415	309 046	4,4
	%	71,9	0,5	9,8	3,4	7,0	0,3	3,2	3,8		0,1	100,0	
SZCZECIN	P	490 691	11 756	811	33 278	38 136	477	27 837	35 712	451	473	639 622	9,0
	%	76,6	1,8	0,1	5,2	6,0	0,1	4,4	5,6	0,1	0,1	100,0	
SZCZECINEK	P	416 765	21 795	476	52 807	22 989	497	37 118	17 844	50	445	570 786	8,0
	%	73,0	3,8	0,1	9,3	4,0	0,1	6,5	3,1		0,1	100,0	
TORUŃ	P	365 034	2 070	120	4 057	24 709	704	12 530	11 815	252	422	421 713	5,9
	%	86,4	0,5		1,0	5,9	0,2	3,0	2,8	0,1	0,1	100,0	
WARSZAWA	P	145 852	829	196	140	15 887	264	9 305	10 507	28	290	183 298	2,6
	%	79,5	0,5	0,1	0,1	8,7	0,1	5,1	5,7		0,2	100,0	
WROCLAW	P	246 807	131 782	829	26 555	73 781	491	26 341	17 093	490	2 657	526 826	7,4
	%	46,9	25,0	0,2	5,0	14,0	0,1	5,0	3,2	0,1	0,5	100,0	
ZIELONA GÓRA	P	370 982	2 718	144	3 246	22 651	152	14 133	10 250	146	512	424 934	6,0
	%	87,5	0,6		0,8	5,3		3,3	2,4		0,1	100,0	
RAZEM	P	4 906 291	355 990	159 821	400 568	562 446	19 757	351 082	317 715	4 418	16 608	7 094 696	100,0
	%	69,2	5,0	2,3	5,6	7,9	0,3	4,9	4,5	0,1	0,2	100,0	

Tabela 20. STRUKTURA POWIERZCHNIOWA GATUNKÓW PANUJĄCYCH WEDŁUG WOJEWÓDZTW

Województwo	Powierzchnia w ha										Ogółem		
	gatunek panujący												
	So, Md	Św	Jd, Dg	Bk	Db, Kl, Jw Wz, Js	Gb	Brz	OI	Tp, Lp, Wb	Os	ha	%	
1	2	3	4	5	6	7	8	9	10	11	12	13	
DOLNOŚLĄSKIE	P %	265 553 48,1	132 091 23,9	850 0,2	26 790 4,9	76 816 13,9	502 0,1	27 279 4,9	18 902 3,4	623 0,1	2 691 0,5	552 097 100,0	7,8
KUJAWSKO- -POMORSKIE	P %	312 761 85,2	1 901 0,5	109 0,2	3 552 1,0	24 685 6,7	692 0,2	11 401 3,1	11 370 3,1	257 0,1	420 0,1	367 148 100,0	5,2
LUBELSKIE	P %	215 075 65,5	1 187 0,4	4 101 1,3	7 391 2,3	51 797 15,8	3 487 1,1	21 274 6,5	21 323 6,5	462 0,1	1 670 0,5	327 767 100,0	4,6
LUBUSKIE	P %	583 833 87,7	3 642 0,5	296 0,1	9 672 1,4	32 183 4,8	332 0,1	19 995 3,0	16 567 2,5	194 0,1	627 0,1	667 341 100,0	9,4
ŁÓDZKIE	P %	208 209 84,5	622 0,3	1 333 0,5	1 747 0,7	15 691 6,4	362 0,1	8 921 3,6	9 103 3,7	182 0,1	272 0,1	246 442 100,0	3,5
MAŁOPOLSKIE	P %	67 269 33,9	16 636 8,4	41 293 20,7	51 460 25,8	13 034 6,5	844 0,4	4 413 2,2	3 675 1,8	216 0,1	307 0,2	199 147 100,0	2,8
MAZOWIECKIE	P %	334 208 79,7	2 054 0,5	4 606 1,1	875 0,2	33 675 8,0	639 0,2	19 323 4,6	22 911 5,5	97 0,1	641 0,2	419 029 100,0	5,9
OPOLSKIE	P %	174 735 75,1	3 970 1,7	250 0,1	5 044 2,2	23 535 10,1	659 0,3	12 718 5,5	9 958 4,3	444 0,2	1 091 0,5	232 404 100,0	3,3
PODKARPACKIE	P %	219 731 45,1	15 430 3,2	74 761 15,3	105 276 21,6	27 565 5,7	5 094 1,0	11 368 2,3	27 467 5,6	194 0,1	734 0,2	487 620 100,0	6,9
PODLASKIE	P %	250 801 66,1	38 380 10,1	11 0,0	7 0,0	28 188 7,4	2 046 0,5	27 185 7,1	32 127 8,4	55 0,1	1 577 0,4	380 377 100,0	5,4
POMORSKIE	P %	442 369 77,4	13 686 2,4	372 0,1	56 073 9,8	22 482 3,9	614 0,1	24 845 4,3	11 047 1,9	143 0,1	542 0,1	572 173 100,0	8,1
ŚLĄSKIE	P %	185 273 60,9	36 116 11,9	4 528 1,5	26 757 8,8	21 423 7,0	322 0,1	19 973 6,6	8 871 2,9	236 0,1	476 0,2	303 975 100,0	4,3
ŚWIĘTOKRZYSKIE	P %	158 675 70,6	1 017 0,5	25 924 11,6	9 832 4,4	13 658 6,1	718 0,3	6 189 2,8	8 061 3,6	15 0,0	229 0,1	224 318 100,0	3,2
WARMIŃSKO- -MAZURSKIE	P %	407 819 59,8	56 886 8,3	70 0,0	27 831 4,1	71 335 10,4	1 979 0,3	64 946 9,5	47 992 7,0	142 0,1	4 063 0,6	683 063 100,0	9,6
WIELKOPOLSKIE	P %	541 530 81,8	5 253 0,8	343 0,1	6 373 1,0	59 702 9,0	842 0,1	21 805 3,3	24 794 3,7	724 0,1	504 0,1	661 870 100,0	9,3
ZACHODNIO- -POMORSKIE	P %	538 450 69,9	27 119 3,5	974 0,1	61 888 8,0	46 677 6,1	625 0,1	49 447 6,4	43 547 5,7	434 0,1	764 0,1	769 925 100,0	10,9
RAZEM	P %	4 906 291 69,2	355 990 5,0	159 821 2,2	400 568 5,6	562 446 7,9	19 757 0,3	351 082 5,0	317 715 4,5	4 418 0,1	16 608 0,2	7 094 696 100,0	100,0

3.4. Struktura miąższościowa według gatunków panujących

Struktura miąższościowa według gatunków panujących (tabele 21 i 22) odpowiada w przybliżeniu strukturze powierzchniowej, przedstawionej w tabelach 19 i 20.



Tabela 21. STRUKTURA MIĄŻSZOŚCIOWA GATUNKÓW PANUJĄCYCH WEDŁUG RDLP

RDLP	Miąższość grubizny brutto w tys. m ³										Ogółem		
	gatunek panujący												
	So, Md	Św	Jd, Dg	Bk	Db, Kl, Jw Wz, Js	Gb	Brz	OI	Tp, Lp, Wb	Os	tys. m ³	%	
1	2	3	4	5	6	7	8	9	10	11	12	13	
BIAŁYSTOK	M %	104 310,4 66,6	18 721,5 11,9	1,3	10,8	9 649,7 6,2	727,3 0,5	10 081,7 6,4	12 369,6 7,9	26,4	835,5 0,5	156 734,2 100,0	8,4
GDAŃSK	M %	54 252,0 71,8	2 043,5 2,7	83,9 0,1	10 476,1 13,9	3 465,2 4,6	107,3 0,1	3 343,5 4,4	1 635,5 2,2	45,5 0,1	110,1 0,1	75 562,6 100,0	4,1
KATOWICE	M %	97 624,5 67,6	10 386,5 7,2	2 985,4 2,1	9 552,6 6,6	11 274,0 7,8	305,5 0,2	6 775,1 4,7	4 935,2 3,4	194,8 0,1	458,1 0,3	144 491,7 100,0	7,8
KRAKÓW	M %	15 419,9 29,8	3 439,4 6,7	13 199,7 25,5	14 478,4 28,0	3 580,1 6,9	196,9 0,4	503,4 1,0	740,8 1,4	57,9 0,1	88,5 0,2	51 705,0 100,0	2,8
KROSNO	M %	42 315,9 35,2	3 350,0 2,8	26 545,9 22,1	35 314,3 29,4	5 528,2 4,6	1 195,4 1,0	1 692,4 1,4	4 025,2 3,4	34,8	110,0 0,1	120 112,1 100,0	6,5
LUBLIN	M %	76 778,4 72,8	262,8 0,2	2 043,9 1,9	2 465,0 2,3	12 660,8 12,0	771,7 0,7	5 115,6 4,8	5 204,6 4,9	108,0 0,1	338,1 0,3	105 748,9 100,0	5,7
ŁÓDŹ	M %	61 434,5 85,7	165,3 0,2	408,0 0,6	344,5 0,5	4 395,1 6,1	109,7 0,2	2 028,5 2,8	2 625,8 3,7	49,2 0,1	73,4 0,1	71 634,0 100,0	3,8
OLSZTYN	M %	111 245,5 71,0	7 393,1 4,7	15,2	6 027,0 3,9	10 947,2 7,0	404,1 0,3	12 100,3 7,7	7 628,0 4,9	18,7	768,4 0,5	156 547,5 100,0	8,4
PIŁA	M %	76 302,5 88,4	738,5 0,9	29,8	1 210,8 1,4	3 652,3 4,2	50,8 0,1	2 175,3 2,5	2 176,7 2,5	24,1	38,4	86 399,2 100,0	4,6
POZNAŃ	M %	80 303,8 79,0	500,7 0,5	109,2 0,1	507,8 0,5	12 709,5 12,5	187,5 0,2	3 027,8 3,0	3 961,1 3,9	183,3 0,2	93,3 0,1	101 584,0 100,0	5,5
RADOM	M %	59 587,1 72,6	340,4 0,4	9 227,5 11,3	2 676,2 3,3	5 023,1 6,1	194,0 0,2	2 032,2 2,5	2 848,5 3,5	4,2	84,8 0,1	82 018,0 100,0	4,4
SZCZECIN	M %	137 058,2 78,1	3 752,0 2,1	385,9 0,2	8 166,0 4,7	9 658,1 5,5	123,1 0,1	6 235,7 3,6	9 659,7 5,5	114,4 0,1	121,5 0,1	175 274,6 100,0	9,4
SZCZECINEK	M %	105 968,8 74,2	6 264,0 4,4	151,3 0,1	11 187,6 7,8	5 641,3 3,9	141,6 0,1	8 861,0 6,2	4 582,4 3,2	13,8	103,5 0,1	142 915,3 100,0	7,7
TORUŃ	M %	93 712,1 88,8	482,7 0,5	22,8	776,8 0,7	5 294,9 5,0	243,8 0,2	2 215,8 2,1	2 626,0 2,5	67,1 0,1	122,5 0,1	105 564,5 100,0	5,7
WARSZAWA	M %	38 184,2 82,7	180,3 0,4	78,9 0,2	12,3	3 265,0 7,1	60,4 0,1	1 851,9 4,0	2 504,5 5,4	10,1	58,3 0,1	46 205,9 100,0	2,5
WROCŁAW	M %	59 204,4 42,3	45 188,0 32,3	196,9 0,1	5 899,7 4,2	19 257,8 13,7	121,3 0,1	5 135,7 3,7	4 249,9 3,0	112,1 0,1	748,7 0,5	140 114,5 100,0	7,5
ZIELONA GÓRA	M %	86 435,5 88,2	568,7 0,6	60,9 0,1	618,2 0,6	4 933,2 5,0	42,5	2 655,1 2,7	2 664,3 2,7	35,2	144,4 0,1	98 158,0 100,0	5,3
RAZEM	M %	1 300 137,7 69,7	103 777,4 5,8	55 546,5 2,9	109 724,1 5,9	130 935,5 6,9	4 982,9 0,3	75 831,0 4,2	74 437,8 4,0	1 099,6 0,1	4 297,5 0,2	1 860 770,0 100,0	100,0

Tabela 22. STRUKTURA MIĄŻSZOŚCIOWA GATUNKÓW PANUJĄCYCH WEDŁUG WOJEWÓDZTW

Województwo		Miąższość grubizny brutto w tys. m ³										Ogółem	
		gatunek panujący											
		So, Md	Św	Jd, Dg	Bk	Db, Kl, Jw Wz, Js	Gb	Brz	OI	Tp, Lp, Wb	Os	tys. m ³	%
1	2	3	4	5	6	7	8	9	10	11	12	13	
DOLNOŚLĄSKIE	M %	64 551,6 44,0	45 228,6 30,8	203,8 0,1	5 928,7 4,0	19 948,7 13,6	124,0 0,1	5 322,6 3,6	4 634,6 3,2	143,1 0,1	753,9 0,5	146 839,6 100,0	7,9
KUJAWSKO- -POMORSKIE	M %	80 599,5 87,6	448,1 0,5	22,3 0,1	684,3 0,7	5 347,5 5,8	239,2 0,3	2 019,6 2,2	2 499,3 2,7	68,0 0,1	121,2 0,1	92 049,0 100,0	4,9
LUBELSKIE	M %	62 013,4 70,3	211,2 0,2	1 485,0 1,7	2 360,2 2,7	11 668,3 13,3	755,6 0,9	4 482,6 5,1	4 643,3 5,3	104,1 0,1	333,8 0,4	88 057,5 100,0	4,7
LUBUSKIE	M %	143 850,0 88,2	816,7 0,5	115,3 0,1	2 148,1 1,3	7 525,6 4,6	88,2 0,1	3 884,1 2,4	4 330,7 2,7	49,9	173,6 0,1	162 982,2 100,0	8,8
ŁÓDZKIE	M %	54 320,4 86,5	111,7 0,2	425,9 0,7	328,6 0,5	3 544,9 5,6	87,0 0,1	1 734,7 2,8	2 163,1 3,4	31,5 0,1	63,8 0,1	62 811,6 100,0	3,4
MAŁOPOLSKIE	M %	17 657,0 30,2	4 460,3 7,6	14 598,7 25,0	15 997,7 27,4	3 734,3 6,4	226,2 0,4	830,8 1,4	748,4 1,3	59,9 0,1	103,2 0,2	58 416,5 100,0	3,1
MAZOWIECKIE	M %	85 758,4 82,4	440,9 0,4	1 292,8 1,2	133,6 0,1	7 215,7 6,9	153,4 0,1	3 837,1 3,7	5 371,1 5,1	31,0	130,8 0,1	104 364,8 100,0	5,6
OPOLSKIE	M %	47 644,1 77,7	995,7 1,6	71,1 0,1	839,9 1,4	6 144,3 10,0	180,2 0,3	2 512,7 4,1	2 527,2 4,1	132,5 0,2	334,9 0,5	61 382,6 100,0	3,3
PODKARPACKIE	M %	60 769,7 42,4	3 417,6 2,4	27 462,3 19,2	36 577,8 25,5	6 409,2 4,5	1 223,9 0,9	2 350,1 1,6	4 812,7 3,4	38,5	114,9 0,1	143 176,7 100,0	7,7
PODLASKIE	M %	72 513,4 68,0	12 100,3 11,4	0,3	1,7	6 401,3 6,0	563,0 0,5	5 807,5 5,5	8 723,6 8,2	20,6	422,6 0,4	106 554,3 100,0	5,7
POMORSKIE	M %	113 773,6 79,0	3 511,1 2,4	137,4 0,1	13 391,7 9,3	4 859,6 3,4	158,9 0,1	5 652,0 3,9	2 433,4 1,7	44,0	128,4 0,1	144 090,1 100,0	7,7
ŚLĄSKIE	M %	42 362,8 61,6	8 354,9 12,2	1 207,7 1,8	6 036,0 8,8	4 624,5 6,7	88,6 0,1	3 805,3 5,5	2 051,4 3,0	60,4 0,1	104,8 0,2	68 696,4 100,0	3,7
ŚWIĘTOKRZYSKIE	M %	41 461,9 70,8	235,4 0,4	7 975,5 13,6	2 582,9 4,4	3 035,4 5,2	143,5 0,2	1 233,7 2,1	1 849,1 3,2	3,2	43,4 0,1	58 564,0 100,0	3,1
WARMIŃSKO- -MAZURSKIE	M %	126 048,7 66,7	14 021,3 7,4	18,5	6 976,9 3,7	13 763,4 7,3	557,0 0,3	16 129,6 8,5	10 487,0 5,5	31,7	1 164,0 0,6	189 198,1 100,0	10,2
WIELKOPOLSKIE	M %	137 243,4 83,0	1 057,3 0,6	100,1 0,1	1 399,1 0,8	15 149,9 9,2	218,0 0,1	4 501,1 2,7	5 501,5 3,3	173,4 0,1	117,3 0,1	165 461,1 100,0	8,9
ZACHODNIO- -POMORSKIE	M %	149 569,8 71,8	8 366,3 4,0	429,8 0,2	14 336,9 6,9	11 562,9 5,6	176,2 0,1	11 727,5 5,6	11 661,4 5,6	107,8 0,1	186,9 0,1	208 125,5 100,0	11,2
RAZEM	P %	1 300 137,7 69,7	103 777,4 5,8	55 546,5 2,9	109 724,1 5,9	130 935,5 6,9	4 982,9 0,3	75 831,0 4,2	74 437,8 4,0	1 099,6 0,1	4 297,5 0,2	1 860 770,0 100,0	100,0

3.5. Niektóre cechy drzewostanów według RDLP

3.5.1. Przeciętny wiek drzewostanów

Przeciętny wiek drzewostanów (na gruntach leśnych zalesionych) według RDLP przedstawiono w tabeli 8. Waha się on od 56 do 76 lat. Najwyższym przeciętnym wiekiem charakteryzują się drzewostany w RDLP Kraków – 76 lat, RDLP Krosno – 74 lata i RDLP Gdańsk – 68 lat, natomiast najniższym: 56 lat – RDLP Zielona Góra, 58 lat – RDLP Piła.

W pozostałych RDLP przeciętny wiek drzewostanów kształtuje się w granicach 59–66 lat, przy przeciętnym w kraju – 63 lata.

3.5.2. Przeciętna zasobność drzewostanów

Przeciętną zasobność drzewostanów (na gruntach leśnych zalesionych) przedstawiono w tabeli 8. Najwyższą przeciętną zasobność na 1 ha powierzchni leśnej zalesionej wykazują drzewostany w RDLP Kraków – 309 m³/ha oraz RDLP Krosno – 303 m³/ha, RDLP Olsztyn – 280 m³/ha, RDLP Szczecin – 278 m³/ha, RDLP Białystok – 278 m³/ha.

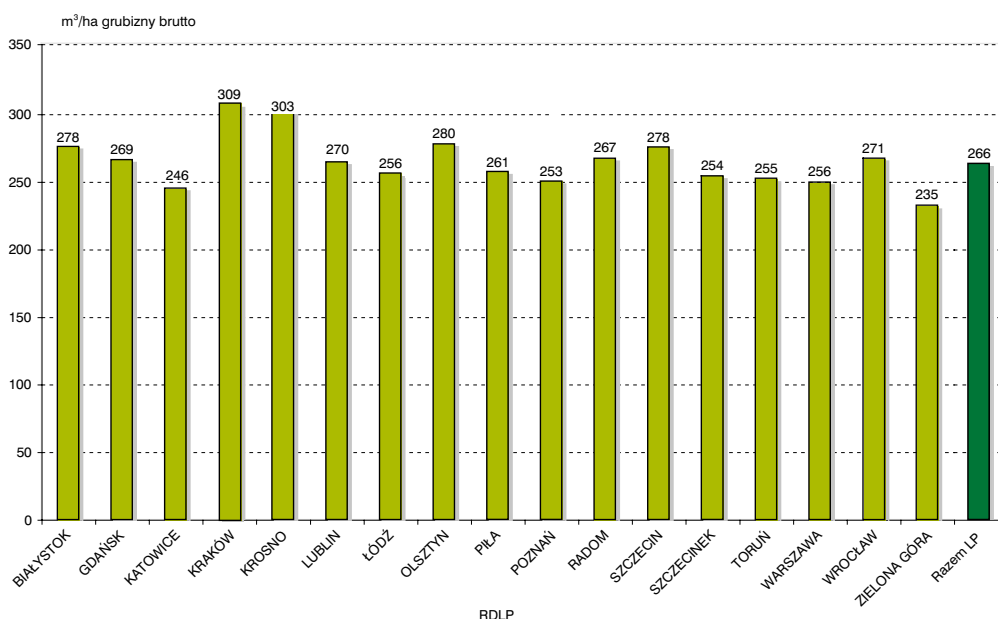
Zasobność na gruntach leśnych zalesionych, wyższą od przeciętnej w Lasach Państwowych (266 m³/ha), wykazują także drzewostany w RDLP Wrocław – 271 m³/ha, RDLP Gdańsk – 269 m³/ha oraz RDLP Lublin – 270 m³/ha i RDLP Radom – 267 m³/ha. Najniższą natomiast zasobnością odznaczają się drzewostany RDLP Zielona Góra – 235 m³/ha, RDLP Katowice – 246 m³/ha oraz RDLP Poznań – 253 m³/ha.

Przeciętną zasobność w Lasach Państwowych według RDLP przedstawiono dodatkowo na rysunku 11.

Tabela 8. PRZECIĘTNY WIEK I PRZECIĘTNA ZASOBNOŚĆ DRZEWOSTANÓW WEDŁUG RDLP

RDLP	Przeciętny wiek	Przeciętna zasobność grubizny brutto
	lat	m ³ /ha
1	2	3
BIALYSTOK	63	278
GDAŃSK	68	269
KATOWICE	60	246
KRAKÓW	76	309
KROSNO	74	303
LUBLIN	65	270
ŁÓDŹ	64	256
OLSZTYN	61	280
PIŁA	58	261
POZNAŃ	60	253
RADOM	66	267
SZCZECIN	59	278
SZCZECINEK	59	254
TORUŃ	63	255
WARSZAWA	62	256
WROCŁAW	64	271
ZIELONA GÓRA	56	235
Razem LP	63	266

Rysunek 11. PRZECIĘTNA ZASOBNOŚĆ DRZEWOSTANÓW WEDŁUG RDLP



3.6. Podział lasu na kategorie ochronności

Podział powierzchni leśnej na lasy gospodarcze i ochronne (według wiodących kategorii ochronności) w układzie RDLP przedstawia tabela 23, a strukturę miąższościową – tabela 25. Analogiczny podział w układzie województw przedstawiono odpowiednio w tabelach 24 i 26. Dodatkowo łączny udział lasów ochronnych według RDLP przedstawiono na rysunku 12.

Najwięcej lasów ochronnych wyodrębniono w terenach górskich, co w sposób naturalny wiąże się z charak-

terem tych obszarów (lasy wodochronne, glebochronne), oraz tam, gdzie znajduje się dużo lasów będących pod wpływem ujemnego oddziaływania przemysłu. Największy udział lasów ochronnych notuje się w południowych RDLP, tj. RDLP Kraków – 90,2%, RDLP Krosno – 84,0%, RDLP Katowice – 83,5% i RDLP Wrocław – 68,1%.

Najmniej lasów ochronnych wyodrębniono w RDLP: Olsztyn – 27,2%, Piła – 28,1%, Szczecinek – 30,5%, Zielona Góra – 31,9%, Warszawa – 37,0%, przy średniej krajowej wynoszącej 52,4%.



Tabela 23. STRUKTURA POWIERZCHNIOWA KATEGORII OCHRONNOŚCI WEDŁUG RDLP

RDLP	Rezerwy		Lasy ochronne w ha													Lasy gospo-darcze		Ogółem	
	ha	2	3	4	5	6	7	8	9	10	11	12	13	14	15	16			
																	ha	%	
1																			
BIAŁYSTOK	P	25 487	4 172	87 043		158 564	4 340	1 729	11 582	26 862	15 455	11 459	321 206	227 111	573 804	8,1			
	%	4,4	0,7	15,2		27,6	0,8	0,3	2,0	4,7	2,7	2,0	56,0	39,6	100,0				
GDAŃSK	P	4 123	21 477	35 989		6 789	2 528	717	2 289	48 180	281	1 498	119 748	160 719	284 590	4,0			
	%	1,4	7,5	12,6		2,4	0,9	0,3	0,8	16,9	0,1	0,5	42,0	56,6	100,0				
KATOWICE	P	4 941	19 942	127 617	291 681	835	4 297	657	1 525	45 257	166	6 149	498 126	93 829	596 896	8,4			
	%	0,8	3,3	21,4	49,0	0,1	0,7	0,1	0,3	7,6		1,0	83,5	15,7	100,0				
KRAKÓW	P	2 665	36 937	82 131	2 639	28	2 856	809	1 804	14 985	8 900	394	151 483	13 732	167 880	2,4			
	%	1,6	22,0	48,9	1,6		1,7	0,5	1,1	8,9	5,3	0,2	90,2	8,2	100,0				
KROSNO	P	9 523	27 162	242 766	39 599	3 590	1 342	631	4 909	14 206	2 323	147	336 675	54 382	400 580	5,6			
	%	2,4	6,8	60,6	9,9	0,9	0,3	0,2	1,2	3,5	0,6	0,0	84,0	13,6	100,0				
LUBLIN	P	7 817	14 301	81 191	6 343	9 165	2 023	396	4 018	38 363	370	17 027	173 197	215 896	396 910	5,6			
	%	2,0	3,6	20,5	1,6	2,3	0,5	0,1	1,0	9,7	0,1	4,3	43,7	54,3	100,0				
ŁÓDŹ	P	5 526	9 235	32 619	49 175	2 923	2 645	201	1 123	50 309	118	2 193	150 541	126 751	282 818	4,0			
	%	2,0	3,3	11,5	17,4	1,0	0,9	0,1	0,4	17,8		0,8	53,2	44,8	100,0				
OLSZTYN	P	9 374	10 591	55 585		64 620	2 548	1 314	2 458	18 418		221	155 755	404 861	569 990	8,0			
	%	1,6	1,9	9,8		11,3	0,4	0,2	0,4	3,2		0,0	27,2	71,2	100,0				
PILA	P	2 726	15 064	32 964		17 124	2 156	217	2 770	21 425	55	2 812	94 587	239 833	337 146	4,8			
	%	0,8	4,5	9,8		5,1	0,6	0,1	0,8	6,4		0,8	28,1	71,1	100,0				
POZNAŃ	P	1 867	13 163	136 819	14 410	14 617	4 435	755	3 964	44 006	355	2 498	235 022	170 968	407 857	5,7			
	%	0,5	3,2	33,5	3,5	3,6	1,1	0,2	1,0	10,8	0,1	0,6	57,6	41,9	100,0				
RADOM	P	4 597	12 500	123 875	3 994	4 432	1 521	775	2 699	41 532	912	283	192 523	111 926	309 046	4,4			
	%	1,5	4,0	40,1	1,3	1,4	0,5	0,3	0,9	13,4	0,3	0,1	62,3	36,2	100,0				
SZCZECIN	P	4 730	20 566	91 177		153 237	2 216	1 263	13 794	59 033		8 864	350 150	284 742	639 622	9,0			
	%	0,7	3,2	14,3		24,0	0,3	0,2	2,2	9,2		1,4	54,8	44,5	100,0				
SZCZECINEK	P	3 361	7 230	84 047		1 997	3 221	891	4 982	35 130	5 498	30 195	173 191	394 234	570 786	8,0			
	%	0,6	1,3	14,7		0,3	0,6	0,2	0,9	6,2	1,0	5,3	30,5	68,9	100,0				
TORUŃ	P	5 735	54 526	56 652	4 714	3 264	1 990	668	2 083	69 356	1 044	427	194 724	221 254	421 713	5,9			
	%	1,4	12,9	13,4	1,1	0,8	0,5	0,2	0,5	16,4	0,2	0,1	46,1	52,5	100,0				
WARSZAWA	P	4 700	8 455	28 650		140	608	309	1 125	18 718		9 840	67 845	110 753	183 298	2,6			
	%	2,6	4,6	15,6		0,1	0,3	0,2	0,6	10,2		5,4	37,0	60,4	100,0				
WROCLAW	P	4 058	36 528	167 574	48 047	3 753	3 885	822	5 512	52 757	19 563	20 516	358 957	163 811	526 826	7,4			
	%	0,8	6,9	31,9	9,1	0,7	0,7	0,2	1,0	10,0	3,7	3,9	68,1	31,1	100,0				
ZIELONA GORA	P	1 209	9 210	74 665	5 588	313	4 263	287	971	29 009	275	10 639	135 220	288 505	424 934	6,0			
	%	0,3	2,2	17,6	1,3	0,1	1,0	0,1	0,2	6,8	0,1	2,5	31,9	67,8	100,0				
RAZEM	P	102 439	321 059	1 541 364	466 190	445 391	46 874	12 441	67 608	627 546	55 315	125 162	3 708 950	3 283 307	7 094 696	100,0			
	%	1,4	4,5	21,7	6,6	6,3	0,7	0,2	1,0	8,8	0,8	1,8	52,4	46,2	100,0				

Tabela 24. STRUKTURA POWIERZCHNIOWA KATEGORII OCHRONNOŚCI WEDŁUG WOJEWÓDZTW

Województwo	Rezerwy		Lasy ochronne w ha													Lasy gospodarcze		Ogółem	
	ha	2	3	4	5	6	7	8	9	10	11	12	13	14	15	16			
																	ha	%	
P	4 070	36 555	174 607	47 817	3 765	4 985	869	5 678	52 889	19 563	19 247	365 975	182 052	552 097	7,8				
DOLNOŚLĄSKIE %	0,7	6,6	31,6	8,7	0,7	0,9	0,2	1,0	9,6	3,5	3,5	66,3	33,0	100,0					
P	5 442	48 561	50 616	7 508	3 146	1 680	412	1 924	69 325	1 045	427	184 644	177 062	367 148	5,2				
KUJAWSKO-POMORSKIE %	1,5	13,2	13,8	2,0	0,9	0,5	0,1	0,5	18,9	0,3	0,1	50,3	48,2	100,0					
P	8 318	13 036	65 603	6 343	9 027	1 450	364	3 914	20 460	370	5 841	126 408	193 041	327 767	4,6				
LUBELSKIE %	2,5	4,0	20,0	1,9	2,8	0,4	0,1	1,2	6,2	0,1	1,8	38,5	59,0	100,0					
P	2 184	12 679	90 531	9 725	78 830	5 569	814	4 494	56 848	275	19 873	279 638	385 519	667 341	9,4				
LUBUSKIE %	0,3	1,9	13,6	1,5	11,8	0,8	0,1	0,7	8,5	0,1	3,0	41,9	57,8	100,0					
P	4 011	5 253	30 340	41 504	2 967	2 901	208	1 366	42 288	116	2 039	128 982	113 449	246 442	3,5				
ŁÓDZKIE %	1,6	2,1	12,3	16,8	1,2	1,2	0,1	0,6	17,2	0,1	0,8	52,3	46,1	100,0					
P	3 034	39 996	88 700	25 522	28	2 907	788	1 804	15 878	8 900	440	184 963	11 150	199 147	2,8				
MAŁOPOLSKIE %	1,5	20,1	44,5	12,8	0,1	1,5	0,4	0,9	8,0	4,5	0,2	92,9	5,6	100,0					
P	8 901	17 676	65 200	11 647	9 988	2 487	598	2 576	42 842	2	5 586	158 600	251 528	419 029	5,9				
MAZOWIECKIE %	2,1	4,2	15,6	2,8	2,4	0,6	0,1	0,6	10,2	0,0	1,3	37,8	60,1	100,0					
P	777	1 309	59 193	82 728	215	1 218	83	831	16 816	2	4 045	166 440	65 187	232 404	3,3				
OPOLSKIE %	0,3	0,6	25,5	35,7	0,1	0,5	0,4	0,4	7,2	0,0	1,7	71,7	28,0	100,0					
P	10 043	31 305	264 308	39 599	3 590	1 915	668	5 013	32 573	2 323	15 849	397 143	80 434	487 620	6,9				
PODKARPACKIE %	2,1	6,4	54,2	8,1	0,7	0,4	0,1	1,0	6,7	0,5	3,3	81,4	16,5	100,0					
P	20 711	3 095	50 859	94 662	24,9	3 262	1 199	7 134	18 908	15 084	996	195 199	164 467	380 377	5,4				
PODLASKIE %	5,4	0,8	13,4	24,9	0,1	0,9	0,3	1,9	5,0	4,0	0,3	51,5	43,1	100,0					
P	4 964	29 462	80 470	7 377	7 377	4 235	1 320	4 552	55 865	1 586	4 227	189 094	378 115	572 173	8,1				
POMORSKIE %	0,9	5,1	14,1	1,3	1,3	0,7	0,2	0,8	9,8	0,3	0,7	33,0	66,1	100,0					
P	3 685	11 690	51 501	182 895	620	3 006	573	624	25 308	164	2 044	278 425	21 865	303 975	4,3				
ŚLĄSKIE %	1,2	3,8	16,9	60,2	0,2	1,0	0,2	0,2	8,3	0,1	0,7	91,6	7,2	100,0					
P	2 209	11 885	105 291	1 555	2 802	116	637	1 363	31 524	912	202	156 287	65 822	224 318	3,2				
ŚWIĘTOKRZYSKIE %	1,0	5,3	46,9	0,7	1,2	0,1	0,3	0,6	14,1	0,4	0,1	69,7	29,3	100,0					
P	13 697	9 747	85 128	120 472	17,6	3 223	1 716	6 888	28 682	371	10 702	266 929	402 437	683 063	9,6				
WARMINSKO-MAZURSKIE %	2,0	1,4	12,5	9,347	0,1	0,5	0,3	1,0	4,2	0,1	1,6	39,2	58,8	100,0					
P	3 054	29 410	158 303	9 347	36 710	4 463	1 047	6 010	64 255	410	4 437	314 392	344 424	661 870	9,3				
WIELKOPOLSKIE %	0,5	4,4	23,9	1,4	5,5	0,7	0,2	0,9	9,7	0,1	0,7	47,5	52,0	100,0					
P	7 339	19 400	120 714	71 192	3 457	1 145	13 437	53 085	4 194	29 207	315 831	446 755	769 925	10,9					
ZACHODNIO-POMORSKIE %	1,0	2,5	15,7	9,2	9,2	0,4	0,1	1,7	6,9	0,5	3,8	40,8	58,2	100,0					
RAZEM	102 439	321 059	1 541 364	466 190	445 391	46 874	12 441	67 608	627 546	55 315	125 162	3 708 950	3 283 307	7 094 696	100,0				
%	1,4	4,5	21,7	6,6	6,3	0,7	0,2	1,0	8,8	0,8	1,8	52,4	46,2	100,0					

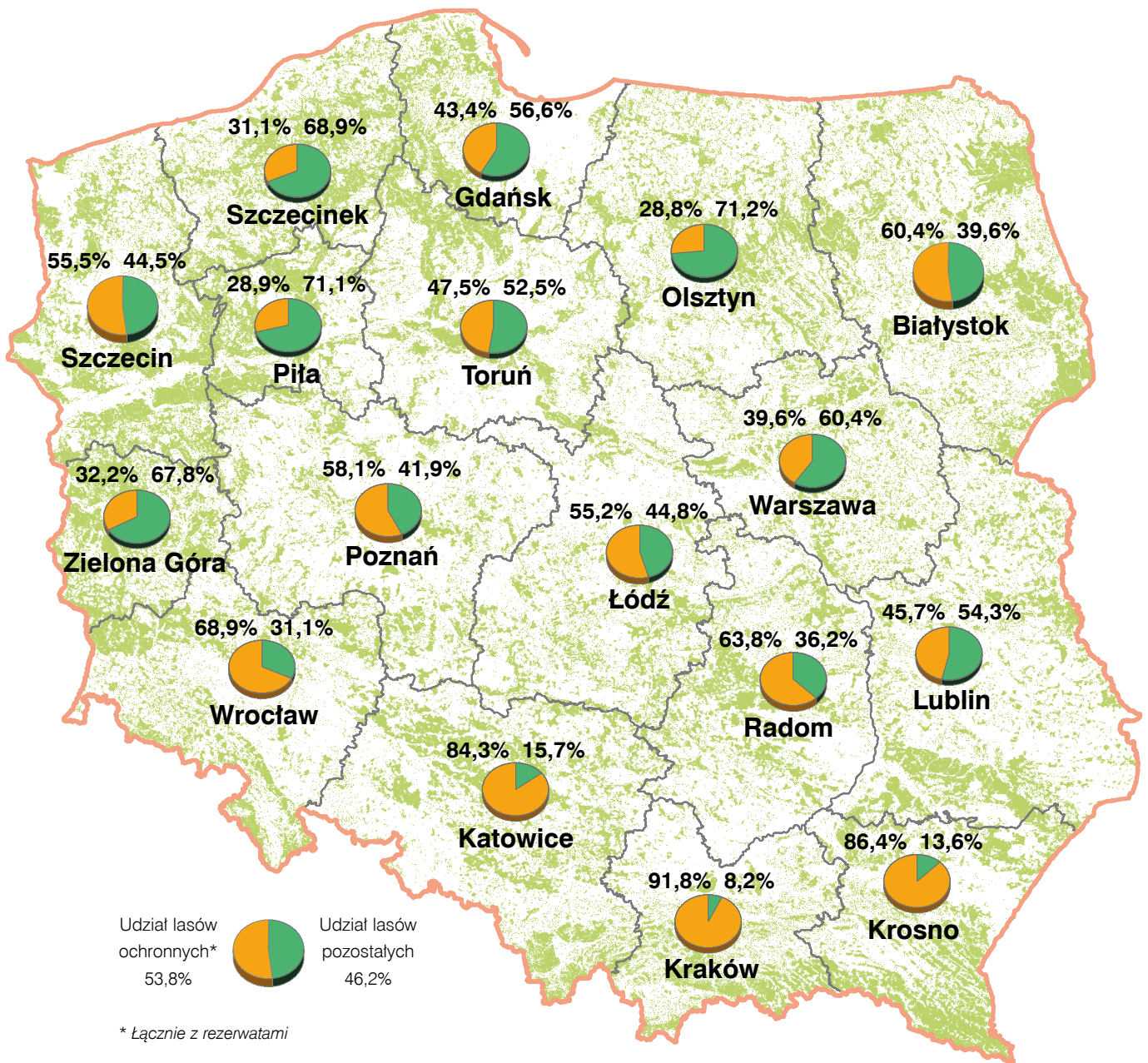
Tabela 25. STRUKTURA MIAŻSZOŚCIOWA KATEGORII OCHRONNOŚCI WEDŁUG RDLP

RDLP	Rezerwy		Lasy ochronne w tys. m ³													Lasy gospo-darcze		Ogółem	
		tys. m ³	2	3	4	5	6	7	8	9	10	11	12	13	14	15	16		
1	M	9 047,8	1 144,2	21 302,1	47 398,3	1 230,8	714,5	3 605,6	7 740,8	5 061,3	2 885,8	91 083,4	56 603,0	156 734,2	8,4				
	%	5,8	0,7	13,6	30,2	0,8	0,5	2,3	4,9	3,2	1,8	58,0	36,2	100,0					
	M	1 209,2	5 926,7	9 143,9	1 709,4	780,5	303,4	634,2	15 134,0	74,0	430,8	34 136,9	40 216,5	75 562,6	4,1				
	%	1,6	7,8	12,1	2,3	1,0	0,4	0,8	20,0	0,1	0,6	45,1	53,3	100,0					
	M	1 905,1	5 155,6	31 469,3	67 556,1	1 142,4	245,9	369,1	10 692,8	37,6	1 550,5	118 473,4	24 113,2	144 491,7	7,8				
	%	1,3	3,6	21,8	46,6	0,8	0,2	0,3	7,4	0,1	1,1	82,0	16,7	100,0					
	M	1 128,8	12 115,2	24 644,8	856,1	859,3	371,3	445,7	4 604,2	2 432,7	90,6	46 429,8	4 146,4	51 705,0	2,8				
	%	2,2	23,4	47,6	1,7	1,7	0,7	0,9	8,9	4,7	0,2	89,8	8,0	100,0					
	M	3 785,4	8 513,6	75 569,8	10 092,2	491,2	260,0	1 493,3	4 183,8	759,4	49,8	102 735,0	13 591,7	120 112,1	6,5				
	%	3,2	7,1	63,0	8,4	0,4	0,2	1,2	3,5	0,6	0,5	85,5	11,3	100,0					
	M	2 813,4	4 442,4	20 923,4	1 343,6	583,2	160,7	1 153,3	10 340,2	146,9	4 184,4	46 440,4	56 495,1	105 748,9	5,7				
	%	2,7	4,2	19,8	1,3	0,6	0,2	1,1	9,8	0,1	4,0	44,1	53,2	100,0					
	M	2 137,4	1 931,5	7 901,0	12 834,5	695,7	64,2	282,2	13 542,7	26,4	541,5	38 632,1	30 864,5	71 634,0	3,8				
	%	3,0	2,7	11,0	17,9	1,0	0,1	0,4	18,9	0,8	0,8	53,9	43,1	100,0					
	M	3 468,4	3 099,2	15 336,2	17 182,3	815,0	628,1	895,5	5 523,6	71,8	71,8	43 551,7	109 527,4	156 547,5	8,4				
	%	2,2	2,0	9,8	11,0	0,5	0,4	0,6	3,5	0,3	0,3	27,8	70,0	100,0					
	M	952,5	3 971,5	8 691,2	4 504,0	520,0	79,9	825,3	5 478,7	13,7	600,1	24 684,4	60 762,3	86 399,2	4,6				
	%	1,1	4,6	10,1	5,2	0,6	0,1	1,0	6,3	0,7	0,7	28,6	70,3	100,0					
	M	731,7	2 867,0	33 248,1	3 609,3	1 160,8	304,3	1 153,1	11 292,9	122,2	605,4	58 599,3	42 253,0	101 584,0	5,5				
	%	0,7	2,8	32,7	3,6	1,1	0,3	1,1	11,1	0,1	0,6	57,6	41,7	100,0					
	M	1 714,1	3 396,3	32 722,6	1 016,5	475,5	300,5	699,1	11 241,5	240,4	87,2	51 286,7	29 017,2	82 018,0	4,4				
	%	2,1	4,1	39,9	1,2	0,6	0,4	0,9	13,7	0,3	0,1	62,5	35,4	100,0					
	M	1 640,3	5 491,0	26 099,5	40 919,7	636,7	590,8	4 209,0	16 543,7	1 992,1	96 482,5	77 151,8	175 274,6	9,4					
	%	0,9	3,1	14,9	23,3	0,4	0,3	2,4	9,4	1,1	54,9	44,2	100,0						
	M	942,4	1 918,5	22 005,5	526,8	1 018,1	373,9	1 340,4	9 241,4	1 511,8	7 756,0	45 692,4	96 280,5	142 915,3	7,7				
	%	0,7	1,3	15,4	0,4	0,7	0,3	0,9	6,5	1,1	5,4	32,0	67,3	100,0					
	M	2 120,5	11 884,8	14 271,2	1 086,4	578,6	222,2	662,3	16 067,9	254,8	154,2	46 215,1	57 228,9	105 564,5	5,7				
	%	2,0	11,3	13,5	1,0	0,5	0,2	0,6	15,2	0,2	0,1	43,6	54,4	100,0					
	M	1 585,7	1 827,9	6 777,8	40,7	175,2	103,8	317,1	4 554,1	5,1	2 333,9	16 130,5	28 489,7	46 205,9	2,5				
	%	3,4	4,0	14,7	0,1	0,4	0,2	0,7	9,9	0,1	5,1	35,1	61,5	100,0					
	M	1 284,0	11 357,5	48 522,8	11 903,4	1 118,9	354,2	1 437,4	15 503,0	7 013,1	4 237,4	102 450,9	36 379,6	140 114,5	7,5				
	%	0,9	8,1	34,6	8,5	0,7	0,3	1,0	11,1	5,0	3,0	73,1	26,0	100,0					
	M	485,5	2 174,2	19 133,6	1 077,9	81,2	103,5	275,9	6 367,9	95,5	1 544,8	31 972,5	65 700,0	98 158,0	5,3				
	%	0,5	2,2	19,5	1,1	0,1	0,1	0,3	6,5	0,1	1,6	32,6	66,9	100,0					
RAZEM	M	36 952,2	87 217,1	417 762,8	111 376,0	13 399,9	5 181,2	19 798,5	168 053,2	17 789,8	29 116,3	994 997,0	828 820,8	1 860 770,0	100,0				
	%	2,0	4,7	22,5	6,0	0,7	0,3	1,1	9,0	1,0	1,6	53,5	44,5	100,0					

Tabela 26. STRUKTURA MIAŻSZOŚCIOWA KATEGORII OCHRONNOŚCI WEDŁUG WOJEWÓDZTW

Województwo	Rezerwy		Lasy ochronne w tys. m ³													Lasy gospo-darcze		Ogółem	
	tys. m ³	2	3	4	5	6	7	8	9	10	11	12	13	14	15	16	tys. m ³	%	
1																			
DOLNOŚLĄSKIE	M	1 289,0	11 364,5	50 244,8	12 009,5	1 008,8	1 423,2	373,7	1 486,6	15 553,0	7 013,1	3 962,6	104 439,8	41 110,8	146 839,6	7,9			
	%	0,9	7,7	34,1	8,2	0,7	1,0	0,3	1,0	10,6	4,8	2,7	71,1	28,0	100,0				
KUJAWSKO-POMORSKIE	M	2 044,8	10 495,7	12 714,1	1 767,7	993,5	500,3	147,0	608,8	16 057,9	254,8	154,2	43 694,0	46 310,2	92 049,0	4,9			
	%	2,2	11,4	13,8	1,9	1,1	0,5	0,2	0,7	17,4	0,3	0,2	47,5	50,3	100,0				
LUBELSKIE	M	3 004,6	4 070,4	16 737,3	1 343,6	3 109,5	418,7	147,9	1 124,9	5 671,0	146,9	1 624,1	34 394,3	50 658,6	88 057,5	4,6			
	%	3,4	4,6	19,0	1,5	3,5	0,5	0,2	1,3	6,4	0,2	1,8	39,0	57,6	100,0				
LUBUSKIE	M	865,9	3 136,3	23 682,8	2 058,3	21 307,8	1 511,6	355,9	1 337,2	14 021,0	95,5	3 581,6	71 088,0	91 028,3	162 982,2	8,7			
	%	0,5	1,9	14,5	1,3	13,1	0,9	0,2	0,8	8,6	0,1	2,2	43,6	55,9	100,0				
ŁÓDZKIE	M	1 569,4	984,2	7 400,8	11 068,3	826,7	739,7	66,8	340,8	11 400,2	26,4	507,0	33 360,9	27 881,3	62 811,6	3,4			
	%	2,5	1,6	11,8	17,6	1,3	1,2	0,1	0,5	18,1	0,8	0,8	53,0	44,5	100,0				
MAŁOPOLSKIE	M	1 261,7	12 408,3	26 818,0	5 872,5	9,9	872,0	363,8	445,7	4 525,4	2 432,7	97,6	53 845,9	3 308,9	58 416,5	3,2			
	%	2,2	21,2	45,8	10,1	0,1	1,5	0,6	0,8	7,7	4,2	0,2	92,1	5,7	100,0				
MAZOWIECKIE	M	3 075,5	3 930,3	15 669,2	2 736,6	2 200,0	738,0	215,8	737,0	10 730,8	0,6	1 147,3	38 105,0	63 184,3	104 364,8	5,6			
	%	2,9	3,8	15,0	2,6	2,1	0,7	0,2	0,7	10,3	0,6	1,1	36,5	60,6	100,0				
OPOLSKIE	M	343,5	234,5	14 929,6	21 701,7	89,7	343,4	30,0	249,2	4 619,9	0,6	1 119,2	43 317,8	17 721,3	61 382,6	3,3			
	%	0,6	0,4	24,3	35,4	0,1	0,6	0,6	0,4	7,5	0,6	1,8	70,5	28,9	100,0				
PODKARPACKIE	M	3 988,6	9 907,6	81 506,1	10 092,2	1 321,9	655,7	273,4	1 521,6	9 048,2	759,4	3 859,7	118 945,8	20 232,3	143 176,7	7,7			
	%	2,8	6,9	57,0	7,0	0,9	0,5	0,2	1,1	6,3	0,5	2,7	83,1	14,1	100,0				
PODLASKIE	M	7 402,0	844,3	13 153,1	30 000,3	28,2	931,5	471,5	2 286,5	5 437,7	4 935,8	339,8	58 400,5	40 751,8	106 554,3	5,8			
	%	6,9	0,8	12,3	28,2	0,1	0,9	0,4	2,1	5,1	4,6	0,3	54,7	38,4	100,0				
POMORSKIE	M	1 414,6	7 719,2	20 283,2	1 877,7	1 877,7	1 285,0	495,7	1 229,9	17 210,0	414,1	1 120,8	51 635,6	91 039,9	144 090,1	7,9			
	%	1,0	5,4	14,1	1,3	1,3	0,9	0,3	0,9	11,9	0,3	0,8	35,9	63,1	100,0				
ŚLĄSKIE	M	1 379,4	3 312,2	11 662,7	40 139,0	164,4	782,2	215,6	106,7	5 529,6	37,0	422,2	62 371,6	4 945,4	68 696,4	3,8			
	%	2,0	4,8	17,0	58,5	0,2	1,1	0,3	0,2	8,0	0,1	0,6	90,8	7,2	100,0				
ŚWIĘTOKRZYSKIE	M	778,8	3 259,5	27 845,8	376,4	707,7	32,7	246,3	303,3	8 627,9	240,4	62,5	41 702,5	16 082,7	58 564,0	3,2			
	%	1,3	5,6	47,6	0,6	1,2	0,1	0,4	0,5	14,7	0,4	0,1	71,2	27,5	100,0				
WARMIŃSKO-MAZURSKIE	M	5 024,7	3 240,1	22 101,2	32 882,9	17,4	994,7	822,1	2 219,6	8 599,8	125,5	2 626,7	73 612,6	110 560,8	189 198,1	10,2			
	%	2,7	1,7	11,7	17,4	0,1	0,5	0,4	1,2	4,5	0,1	1,4	38,9	58,4	100,0				
WIELKOPOLSKIE	M	1 140,1	6 806,4	38 969,7	2 210,1	10 022,0	1 107,6	416,4	1 787,4	16 422,3	135,9	991,7	78 869,5	85 451,5	165 461,1	8,7			
	%	0,7	4,1	23,6	1,3	6,1	0,7	0,3	1,1	9,9	0,1	0,6	47,8	51,5	100,0				
ZACHODNIO-POMORSKIE	M	2 359,9	5 503,5	34 044,6	18 779,4	9,0	1 063,7	539,5	4 013,3	14 598,5	1 171,8	7 499,3	87 213,6	118 552,0	208 125,5	11,2			
	%	1,1	2,6	16,4	9,0	0,1	0,5	0,3	1,9	7,0	0,6	3,6	41,9	57,0	100,0				
RAZEM	M	36 952,5	87 217,0	417 763,0	111 375,9	125 302,2	13 400,0	5 181,4	19 798,5	168 053,2	17 789,9	29 116,3	994 997,4	828 820,1	1 860 770,0	100,0			
	%	2,0	4,7	22,5	6,0	6,7	0,7	0,3	1,1	9,0	1,0	1,6	53,5	44,5	100,0				

Rysunek 12. UDZIAŁ LASÓW OCHRONNYCH WEDŁUG RDLP



4. UŻYTKOWANIE LASU

4.1. Średnioroczny etat cięć według planów urządzenia lasu

Etat cięć określany jest ilością drewna (grubizny) przewidzianego do pozyskania w planie urządzenia lasu dla nadleśnictwa na 10 lat. Plan urządzenia lasu sporządzany jest dla konkretnego nadleśnictwa, w związku z czym zatwierdzony w nim etat tylko w tym nadleśnictwie może być realizowany i bilansowany. Jednak do celów statystycznych od wielu lat sporządza się sumy tzw. rocznych etatów cięć dla regionalnych dyrekcji Lasów Państwowych oraz łącznie dla Lasów Państwowych.

Przy zastosowanej metodyce – polegającej na sumowaniu „dziesiątych części” etatów dla poszczególnych nadleśnictw, niezależnie od zaawansowania wy-

Tabela 27. SUMY PRZECIĘTNE ROCZNYCH ETATÓW UŻYTKOWANIA RĘBNEGO I PRZEDRĘBNEGO NADLEŚNICTW WEDŁUG RDLP I OGÓŁEM DLA LP*

RDLP	Użytkowanie w m ³		
	użytki rębne	użytki przedrębne	razem
1	2	3	4
BIAŁYSTOK	1 318 799	1 413 474	2 732 274
KATOWICE	1 898 736	1 340 349	3 239 085
KRAKÓW	508 916	359 513	868 429
KROSNO	1 137 131	740 920	1 878 051
LUBLIN	1 047 862	861 415	1 909 277
ŁÓDŹ	701 908	533 795	1 235 703
OLSZTYN	1 350 980	1 548 170	2 899 150
PIŁA	899 520	909 576	1 809 095
POZNAŃ	976 806	1 000 353	1 977 159
SZCZECIN	1 784 088	1 750 236	3 534 324
SZCZECINEK	1 500 559	1 530 950	3 031 509
TORUŃ	1 040 721	884 768	1 925 489
WROCŁAW	1 722 253	1 201 607	2 923 860
ZIELONA GÓRA	902 697	874 371	1 777 068
GDAŃSK	656 093	804 730	1 460 823
RADOM	895 864	761 391	1 657 254
WARSZAWA	468 712	424 992	893 704
Ogółem LP	18 811 645	16 940 610	35 752 255

* Wielkości wynikające wyłącznie z dotychczas opracowanych planów urządzenia lasu, z uwzględnieniem aneksów do planów cięć

Tabela 28. SUMY ROCZNYCH ZADAŃ UWZGLĘDNIAJĄCYCH DOTYCHCZASOWY POSTĘP UŻYTKOWANIA GŁÓWNEGO PRZY ZAŁOŻENIU RÓWNOMIERNEGO UŻYTKOWANIA W OKRESIE DO KOŃCA REALIZACJI PLANÓW URZĄDZENIA LASU ZESTAWIONE WG RDLP I OGÓŁEM DLA LP

RDLP	Użytkowanie w m ³		
	użytki rębne	użytki przedrębne	razem
1	2	3	4
BIAŁYSTOK	1 484 305	1 308 806	2 793 112
KATOWICE	1 958 626	1 147 135	3 105 761
KRAKÓW	638 151	255 387	893 538
KROSNO	1 228 168	613 888	1 842 057
LUBLIN	1 186 984	862 075	2 049 059
ŁÓDŹ	756 213	459 182	1 215 395
OLSZTYN	1 673 158	1 395 329	3 068 487
PIŁA	916 657	902 874	1 819 531
POZNAŃ	1 035 217	964 688	1 999 906
SZCZECIN	2 100 034	1 517 330	3 617 365
SZCZECINEK	1 655 288	1 480 382	3 135 671
TORUŃ	1 430 785	492 376	1 923 161
WROCŁAW	1 832 882	1 087 131	2 920 013
ZIELONA GÓRA	1 165 268	701 758	1 867 025
GDAŃSK	737 287	760 186	1 497 474
RADOM	955 805	739 161	1 694 966
WARSZAWA	468 863	466 283	935 146
Ogółem PGL LP	21 223 692	15 153 973	36 377 665

konania cięć rębnych, pielęgnacyjnych i sanitarnych w stosunku do planu urządzenia lasu w tych nadleśnictwach – wielkość tzw. sumy przeciętnych rocznych etatów cięć dla Lasów Państwowych zestawionych na 1 stycznia 2015 r. wynosi 35 752 255 m³ grubizny netto (tabela 27). Wielkość ta powinna służyć przede wszystkim do celów porównawczych, nie może być natomiast utożsamiana z obowiązkową normą dla całych Lasów Państwowych, głównie z uwagi na przybliżony sposób ustalania miąższości użytkowania przedrębne oraz labilny stan lasu.

Wielkość pozyskania w danym roku w Lasach Państwowych ogółem musi natomiast uwzględniać wyżej wymienione elementy, w tym również konieczność

realizacji takich zabiegów gospodarczych, które nie były wcześniej zaplanowane, a wynikają z przyczyn losowych (głównie z niekorzystnych zmian stanu zdrowotnego i sanitarnego drzewostanów). Uwzględnienia wymaga także wykonanie etatu użytkowania głównego w dotychczasowym okresie realizacji planów urządzenia lasu. Dlatego niezależnie od zestawienia „rocznych” etatów cięć określono tzw. zbilansowane zadania w zakresie użytkowania głównego uwzględniające dla każdego z nadleśnictw wykonane już zadania od początku obowiązywania planów urządzenia lasu do 31 grudnia 2014 r. oraz wielkość zadań pozostałych do wykonania w całym 10-leciu. Z ilorazu wielkości zadań pozostałych do wykonania i liczby lat pozostałych do końca planu dla poszczególnych nadleśnictw uzyskano zadania średnioroczne, które zagregowano dla Lasów Państwowych ogółem, według RDLP i zestawiono w tabeli 28.

Z przedstawionych danych wynika, że suma tak określonych zbilansowanych rocznych zadań wynosiła 36 377 tys. m³ grubizny netto i była wyższa o około 625 tys. m³ od sumy rocznych etatów cięć z całego 10-lecia. Oznacza to, że tempo realizacji planów użytkowania głównego było dotychczas średnio niewiele mniejsze od wartości wynikających z równomiernego tempa użytkowania w całym 10-leciu.

Przedstawione dane wskazują na trend wzrostu sumy etatów w Lasach Państwowych, który będzie się prawdopodobnie utrzymywał proporcjonalnie do wzrostu miąższości drzewostanów. Analiza zmian zasobów drzewnych do 2015 r. dla Lasów Państwowych wskazuje na utrzymujący się wzrost zasobów drzewnych na pniu, który w ostatnim 5-leciu wynosił blisko 1,3% rocznie, a w klasach wieku V i starszych – nawet 3,7%. W pośrednim tempie mogą zatem także wzrastać roczne możliwości pozyskania drewna.

4.2. Użytkowanie na tle zasobów drzewnych

W okresie, dla którego dokonano porównań w niniejszym opracowaniu (lata 1967–2015), kształtowanie się wielkości użytkowania w skali całych Lasów Państwowych w stosunku do zasobów drzewnych przedstawia tabela 29.

Tabela 29. UŻYTKOWANIE NA TLE ZASOBÓW DRZEWNYCH W LP

Rok	Użytkowanie netto	Użytkowanie brutto w stosunku do zasobów*
	tys. m ³	%
1	2	3
1967	16 501	2,26
1978	19 909	2,45
1985	21 436	2,30
1990	15 863	1,58
1991	15 471	1,50
1992	18 941	1,82
1993	18 546	1,79
1994	18 300	1,75
1995	18 774	1,78
1996	18 616	1,74
1997	19 942	1,81
1998	21 494	1,91
1999	22 688	1,94
2000	24 097	2,03
2001	23 471	1,96
2002	25 595	2,10
2003	27 135	2,18
2004	28 699	2,26
2005	28 164	2,16
2006	28 700	2,18
2007	32 313	2,41
2008	30 694	2,24
2009	31 188	2,23
2010	31 882	2,25
2011	32 789	2,28
2012	33 212	2,28
2013	34 152	2,31
2014	35 686	2,40

* Miąższość netto na brutto została przeliczona wskaźnikiem 1,25

Powyższe opracowanie omawia tylko niektóre podstawowe wielkości charakteryzujące stan powierzchni i zasobów leśnych.

Dane te zestawione w części tabelarycznej stanowią materiał pozwalający na dokonywanie dodatkowych ocen i analizy stanu lasów w zależności od potrzeb użytkowników opracowania. Dokonując analiz, należy także uwzględnić fakt, że w poprzednich latach aktualizacja była wykonywana na podstawie danych zgrupowanych według klas i podklas wieku, natomiast od 2012 r. zaktualizowane dane dotyczące zasobów leśnych zostały zestawione według danych z SILP zaktualizowanych według wydzieł leśnych.