



**Państwowe Gospodarstwo Leśne
Lasy Państwowe**

WYNIKI AKTUALIZACJI

**stanu powierzchni leśnej i zasobów drzewnych
w Lasach Państwowych
na dzień 1 stycznia 2016 r.**

**Praca wykonana przez
Biuro Urządzania Lasu i Geodezji Leśnej
na podstawie informacji
z Banku Danych o Lasach**



Sękocin Stary, styczeń 2017 r.



Zdjęcia: Mirosław Sobkowiak
Projekt okładki: Beata Świątnicka-Giluk
Projekt graficzny: Beata Świątnicka-Giluk
Korekta: Monika Rychalska



05-410 Józefów
ul. gen. Sikorskiego 7^b
tel. 22 357 84 18
www.oficinaforest.pl

Druk i oprawa: Z.G. TAURUS

SPIS TREŚCI

Wprowadzenie 4

1. Metodyka 4

2. Ogólna charakterystyka stanu lasu w Lasach Państwowych 5

2.1. Typy siedliskowe lasu 5

2.2. Struktura powierzchniowo-miąższościowa zasobów leśnych 8

2.2.1. Struktura powierzchniowa zasobów leśnych 8

2.2.2. Struktura miąższościowa zasobów leśnych 8

2.3. Przeciętny wiek i przeciętna zasobność drzewostanów 12

2.3.1. Przeciętny wiek drzewostanów 12

2.3.2. Przeciętna zasobność drzewostanów 13

2.3.3. Przyrost bieżący 14

2.4. Struktura powierzchni i miąższości w podziale na rezerваты, lasy ochronne i gospodarcze 14

2.5. Porównanie wyników aktualizacji według stanu na 2016 r. z wynikami aktualizacji według stanu na 1967, 1978, 1985, 1990, 1995, 2000, 2005, 2010 i 2015 r. 17

3. Ogólna charakterystyka stanu lasu według regionalnych dyrekcji Lasów Państwowych i województw 22

3.1. Struktura powierzchniowa według klas wieku 22

3.2. Struktura miąższościowa według klas wieku 25

3.3. Struktura powierzchniowa według gatunków panujących 28

3.4. Struktura miąższościowa według gatunków panujących 30

3.5. Niektóre cechy drzewostanów według RDLP 32

3.5.1. Przeciętny wiek drzewostanów 32

3.5.2. Przeciętna zasobność drzewostanów 32

3.6. Podział lasu na kategorie ochronności 33

4. Użytkowanie lasu 39

4.1. Średnioroczny etat cięć według planów urządzenia lasu 39

4.2. Użytkowanie na tle zasobów drzewnych 40

WPROWADZENIE

Niniejsze opracowanie przedstawia wyniki aktualizacji powierzchni leśnej i zasobów drzewnych według stanu na 1 stycznia 2016 r.

W odróżnieniu od wyników, które uzyskuje się w następstwie bieżących prac urzędniowych, wyniki okresowych aktualizacji pozwalają przedstawić stan wszystkich lasów w Państwowym Gospodarstwie Leśnym Lasy Państwowe wyprowadzony na jedną datę, co umożliwi dokonywanie analizy stanu zasobów drzewnych, trendów ich zmian oraz aktualnych i przewidywanych możliwości pozyskania drewna.

1. METODYKA

Aktualizację powierzchni leśnej i zasobów drzewnych w Lasach Państwowych według stanu na 1 stycznia 2016 r. opracowało Biuro Urządzania Lasu i Geodezji Leśnej na podstawie danych zaktualizowanych w Systemie Informatycznym Lasów Państwowych (SILP) zgromadzonych w zbudowanym na zamówienie Lasów Państwowych Banku Danych o Lasach.



Opracowanie to nawiązuje (poprzez niektóre tabele i wykresy) także do wyników aktualizacji z lat poprzednich: 1967, 1978, 1985, 1990, 1995, 2000, 2005, 2010 i 2015. Głównym źródłem informacji do opracowania jest Bank Danych o Lasach (www.bdl.lasy.gov.pl).

Ze względu na zaokrąglenia wyniki przedstawione w niniejszym opracowaniu mogą się nieznacznie różnić od danych prezentowanych w portalu Banku Danych o Lasach.

W ramach aktualizacji (wynikającej ze zmian powierzchniowych, przeprowadzonych cięć użytkowania rębego i przedrębego oraz upływu czasu) powierzchnia leśna poszczególnych nadleśnictw była agregowana do poziomu RDLP i Lasów Państwowych ogółem.

W celu pełniejszego scharakteryzowania stanu lasu dodatkowo określono, w różnych przekrojach, m.in. takie elementy, jak przeciętny wiek i przeciętna zasobność na 1 ha.

Cechy te ustalono następująco:

- przeciętny wiek – jako średnią ważoną, przy czym jako wagę przyjęto powierzchnię poszczególnych klas i podklas wieku,
- przeciętna zasobność – jako iloraz miąższości i powierzchni odpowiadającej tej miąższości.

Zestawienia wyników aktualizacji powierzchni leśnej przedstawiono w układzie organizacyjnym według stanu na 31 grudnia 2015 r. (powierzchnia leśna w poszczególnych województwach), natomiast aktualizację zasobów drzewnych – według stanu na 1 stycznia 2016 r., tj. po aktualizacji w SILP.

Należy przy tym wyjaśnić, że określenie *powierzchnia leśna* w niniejszym opracowaniu dotyczy powierzchni lasów bez gruntów związanych z gospodarką leśną, podobnie jak to przyjmowano podczas poprzednich aktualizacji.

Uzyskane wyniki dotyczące powierzchni leśnej wyrównane zostały do wielkości ujętych w sprawozdaniu LPIR-4 (według stanu na 31 grudnia 2015 r.), sporządzanym przez nadleśnictwa, w celu uzyskania zgodności z powierzchnią publikowaną przez Dyрекcję Generalną Lasów Państwowych i przekazywaną do Głównego Urzędu Statystycznego.

W przypadku tabel przedstawiających dane według województw opracowanie uwzględnia aktualny administracyjny podział kraju.

2. OGÓLNA CHARAKTERYSTYKA STANU LASU W LASACH PAŃSTWOWYCH

2.1. Typy siedliskowe lasu

Powierzchnię oraz miąższość grubizny brutto, odpowiednio w ha i tys. m³ ogółem oraz % poszczególnych klas wieku według typów siedliskowych lasu w Lasach

Państwowych, przedstawiają tabele 1 i 2, natomiast procentowy układ siedlisk według województw – tabela 3. Dodatkowo procentowy udział powierzchni poszczególnych typów siedliskowych lasu zobrazowano na rysunku 1.

Tabela 1. POWIERZCHNIOWA TABELA KLAS WIEKU WEDŁUG TYPÓW SIEDLISKOWYCH LASU

Typ siedliskowy lasu	Powierzchnia ogółem gruntów leśnych		Powierzchnia w % – ogółem										ogółem na gruntach leśnych	
	ha	%	gruntów leśnych niezależnych	gruntów leśnych zalesionych w klasach wieku										ogółem
				I	II	III	IV	V	VI	VII i st.	KO, KDO, BP	razem		
1	2	3	4	5	6	7	8	9	10	11	12	13	14	
Bs	11 906	0,2	4,0	7,8	19,1	29,3	15,0	14,7	5,3	4,5	0,3	96,0	100,0	
Bśw	1 400 671	19,7	2,7	12,8	14,0	24,2	20,3	19,0	5,5	1,4	0,1	97,3	100,0	
Bw	43 110	0,6	2,6	11,5	16,2	18,7	21,2	20,3	4,9	3,8	0,8	97,4	100,0	
Bb	10 784	0,2	13,4	1,0	7,7	8,5	15,2	18,3	14,7	21,2		86,6	100,0	
BMśw	1 680 118	23,8	1,4	12,0	13,8	26,8	19,7	15,3	5,5	1,8	3,7	98,6	100,0	
BMw	315 307	4,4	2,0	13,4	19,3	21,2	19,1	15,4	4,9	1,6	3,1	98,0	100,0	
BMb	44 902	0,6	6,5	4,9	17,2	16,5	18,8	16,4	8,3	10,6	0,8	93,5	100,0	
LMśw	1 352 479	19,0	0,6	9,8	12,3	23,6	19,0	13,8	5,6	3,1	12,2	99,4	100,0	
LMw	271 088	3,8	2,0	13,0	19,6	21,9	17,2	10,3	3,7	1,9	10,4	98,0	100,0	
LMB	51 799	0,7	9,4	5,6	13,6	21,1	23,6	14,7	6,8	4,3	0,9	90,6	100,0	
Lśw	693 930	9,8	0,5	9,1	14,2	18,4	15,9	12,6	6,8	7,6	14,9	99,5	100,0	
Lw	138 770	2,0	1,5	12,4	15,1	18,3	16,4	11,4	5,1	5,9	13,9	98,5	100,0	
OI	126 869	1,8	8,5	14,9	16,1	23,0	19,7	12,7	3,7	0,7	0,7	91,5	100,0	
OIJ	57 504	0,8	3,3	13,9	15,1	19,7	18,0	16,6	6,6	2,3	4,5	96,7	100,0	
LI	33 530	0,5	4,8	9,3	10,0	13,4	12,3	11,8	9,2	22,2	7,0	95,2	100,0	
BMwyż	16 024	0,2	0,6	8,6	12,2	21,1	23,4	16,6	5,5	1,7	10,3	99,4	100,0	
LMwyż	108 823	1,5	0,3	4,8	8,2	17,7	21,5	17,5	5,9	2,5	21,6	99,7	100,0	
Lwyż	252 226	3,6	0,4	3,7	6,7	13,3	24,3	17,9	7,0	3,2	23,5	99,6	100,0	
OIJwyż	771		6,2	6,5	15,0	18,4	26,9	15,8	6,0	2,1	3,1	93,8	100,0	
LIwyż	2 127		4,0	7,1	18,3	21,5	22,3	8,3	7,0	5,4	6,1	96,0	100,0	
BWG	2 069		3,3	5,0	31,3	7,0	5,2	12,5	7,4	26,4	1,9	96,7	100,0	
BG	7 993	0,1	1,4	6,3	38,8	18,9	7,4	8,2	3,4	4,7	10,9	98,6	100,0	
BMG	38 581	0,5	0,4	10,2	21,0	14,1	10,1	11,2	4,4	3,4	25,2	99,6	100,0	
LMG	131 932	1,9	0,2	8,8	12,4	15,1	12,6	11,4	5,2	3,0	31,3	99,8	100,0	
LG	304 155	4,3	0,7	2,6	6,2	14,0	18,9	13,3	9,3	3,2	31,8	99,3	100,0	
OIJG	241		31,2	7,1	17,0	26,1	10,4	4,1	0,8		3,3	68,8	100,0	
LIg	1 937		17,3	4,4	26,9	29,4	12,1	4,4	2,8	1,9	0,8	82,7	100,0	
RAZEM	7 099 646	100,0	1,6	10,6	13,5	22,4	19,1	15,1	5,8	3,0	8,9	98,4	100,0	

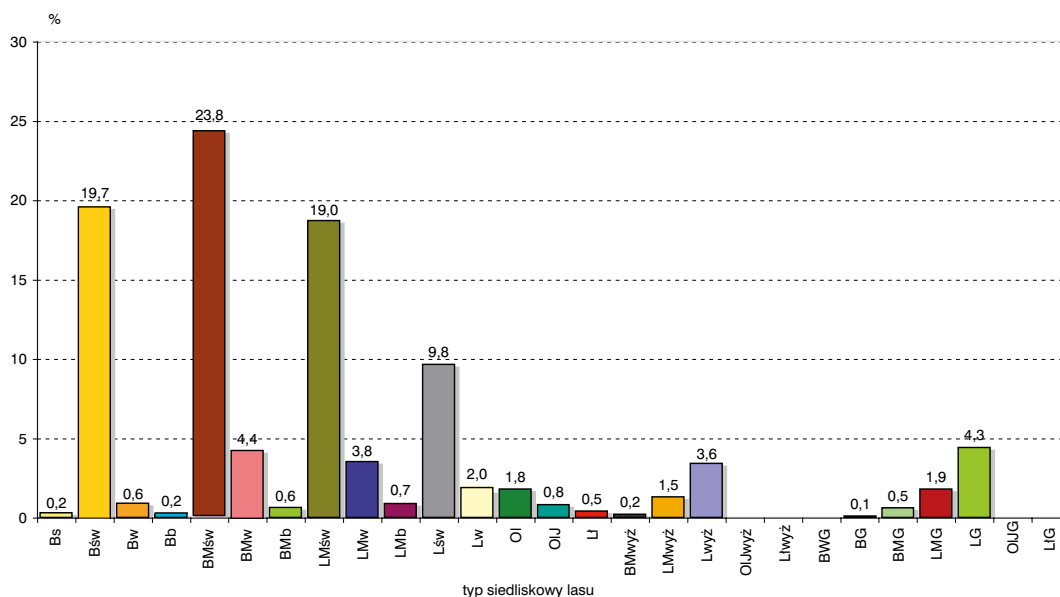
Tabela 2. MIĄSZOŚCIOWA TABELA KLAS WIEKU WEDŁUG TYPÓW SIEDLISKOWYCH LASU

Typ siedliskowy lasu	Zapasy ogółem na gruntach leśnych		Zapasy grubizny brutto w % – ogółem											ogółem na gruntach leśnych
			na gruntach leśnych niezależnych	na gruntach leśnych zalesionych w klasach wieku										
	tys. m ³	%		prze-stoje	I	II	III	IV	V	VI	VII i st.	KO, KDO, BP	razem	
1	2	3	4	5	6	7	8	9	10	11	12	13	14	15
Bs	1 589,2	0,1	0,4	0,3	0,3	9,4	30,3	19,9	22,9	10,0	6,2	0,3	99,6	100,0
Bśw	311 325,2	16,6	0,1	0,6	0,3	8,0	26,9	26,4	27,3	8,2	2,1	0,1	99,9	100,0
Bw	10 363,5	0,6	0,1	0,4	0,4	10,1	21,6	27,8	28,3	6,4	4,4	0,5	99,9	100,0
Bb	1 789,4	0,1	1,9	0,2	0,1	4,7	7,7	17,4	23,6	17,9	26,5		98,1	100,0
BMśw	456 159,1	24,4	0,1	0,5	0,4	8,8	29,8	24,8	21,3	8,0	2,6	3,7	99,9	100,0
BMw	76 327,6	4,1	0,1	0,6	0,6	12,4	25,5	25,7	22,7	7,2	2,1	3,1	99,9	100,0
BMb	9 658,6	0,5	0,7	0,4	0,5	10,6	17,8	22,7	22,2	11,0	13,3	0,8	99,3	100,0
LMśw	387 125,0	20,7		0,4	0,4	6,7	25,6	23,4	19,3	8,3	4,6	11,3	100,0	100,0
LMw	62 413,7	3,3	0,1	0,8	1,1	12,8	26,3	23,8	16,0	5,7	2,9	10,5	99,9	100,0
LMb	10 881,4	0,6	1,1	0,3	1,2	10,0	22,1	27,8	20,3	10,0	6,2	1,0	98,9	100,0
Lśw	192 257,2	10,3		0,5	0,3	6,0	18,6	19,6	18,3	10,7	12,2	13,8	100,0	100,0
Lw	34 015,6	1,8	0,1	0,7	1,3	9,0	19,8	21,6	16,8	7,9	9,6	13,2	99,9	100,0
OI	28 216,7	1,5	0,9	0,7	3,7	12,7	26,3	27,3	20,2	6,2	1,2	0,8	99,1	100,0
OIJ	15 187,5	0,8	0,3	0,6	2,7	10,9	20,6	23,1	24,3	9,8	3,3	4,4	99,7	100,0
LI	9 631,8	0,5	0,4	0,5	0,7	4,7	12,3	13,7	15,2	13,0	33,2	6,3	99,6	100,0
BMwyż	4 138,8	0,2		0,3	0,3	7,4	21,7	29,0	22,3	6,6	1,7	10,7	100,0	100,0
LMwyż	30 888,6	1,7		0,3	0,2	3,9	17,2	24,6	22,6	7,6	3,3	20,3	100,0	100,0
Lwyż	78 637,1	4,2		0,2	0,2	2,7	12,1	28,0	22,7	9,2	4,2	20,7	100,0	100,0
OIJwyż	200,3		0,8	0,6	1,0	9,5	20,8	33,3	20,2	8,1	3,0	2,7	99,2	100,0
Ltwyż	519,6		0,3	0,5	0,8	10,2	24,0	26,2	12,5	11,7	7,9	5,9	99,7	100,0
BWG	340,6		0,8	0,8	0,1	6,6	8,2	9,5	25,4	14,2	33,0	1,4	99,2	100,0
BG	1 189,7	0,1	0,1	0,8	0,2	13,4	28,6	15,5	14,4	5,3	7,2	14,5	99,9	100,0
BMG	10 089,9	0,5		0,6	0,2	7,4	18,3	15,9	17,8	7,2	4,3	28,3	100,0	100,0
LMG	40 231,4	2,2		0,5	0,2	4,5	16,8	16,9	16,7	8,1	4,0	32,3	100,0	100,0
LG	97 127,5	5,2		0,2	0,1	2,4	12,3	20,7	17,6	13,4	4,7	28,6	100,0	100,0
OIJG	34,1		2,6	0,3	5,9	15,0	40,5	15,8	12,3	2,3	0,6	4,7	97,4	100,0
LIG	303,0		2,3	0,8	1,3	20,0	33,4	19,4	9,7	6,0	5,8	1,3	97,7	100,0
RAZEM	1 870 642,1	100,0	0,1	0,5	0,5	7,5	24,2	23,9	21,1	8,6	4,5	9,1	99,9	100,0

Tabela 3. STRUKTURA POWIERZCHNIOWA SIEDLISK WEDŁUG WOJEWÓDZTW

Województwo	Typ siedliskowy lasu w % – ogółem																												
	Bs	Bśw	Bw	Bb	BMśw	BMw	BMb	LMśw	LMw	LMb	LMw	Lśw	Lw	Oi	Ouj	Li	BMwyż	LMwyż	Lwyż	Olwyż	Lwyż	BWG	BG	BMG	LMG	LG	OUG	LIG	ogółem
1	2	3	4	5	6	7	8	9	10	11	12	13	14	15	16	17	18	19	20	21	22	23	24	25	26	27	28	29	
DOLNOŚLĄSKIE	11,5	0,3			17,0	5,7	0,6	10,9	3,6	0,1	3,8	3,0	0,5	0,4	2,0	0,4	7,0	6,1	0,1	0,2	0,2	1,4	5,4	14,3	5,4		0,1	100,0	
KUJAWSKO- -POMORSKIE	0,3	37,3		0,1	28,5	0,7	0,4	18,7	1,4	0,2	8,8	1,0	1,5	0,9	0,2													100,0	
LUBELSKIE	0,1	14,7	3,1	0,7	15,0	6,5	0,6	20,6	4,9	0,8	18,1	2,0	3,7	0,3	0,1	0,4	1,5	6,9										100,0	
LUBUSKIE	0,2	36,0	0,4		31,5	2,5	0,1	18,4	2,7	0,1	4,2	1,0	1,1	0,7	1,1													100,0	
ŁÓDZKIE	0,2	23,6	1,2	0,1	27,4	6,1	0,1	23,6	3,6	0,2	9,4	1,6	1,4	0,8	0,1	0,2	0,2	0,2										100,0	
MAŁOPOLSKIE	0,6	3,8	0,1		3,6	6,6	0,1	2,4	3,8	0,1	0,5	1,4	0,5		0,1	1,3	3,3	20,7	0,1	0,2		1,1	8,4	41,3	0,1		100,0		
MAZOWIECKIE	0,3	26,0	0,8	0,1	24,4	4,9	0,1	21,9	4,0	0,1	7,8	3,0	1,9	1,6	0,1	0,3	2,2	0,5										100,0	
OPOLSKIE		7,4	0,3		24,8	16,5	0,7	19,5	14,5	0,4	5,9	3,9	0,7	0,4	1,7		0,3	2,1					0,2	0,7				100,0	
PODKARPACKIE		6,7	1,3	0,1	8,7	7,6	0,4	6,7	4,7	0,3	3,3	1,4	0,8	0,2	0,5	0,1	0,8	21,2	0,2				0,2	34,5	0,3			100,0	
PODLASKIE	0,1	16,6	0,7	0,5	33,9	2,4	0,5	17,7	3,1	3,3	12,3	3,4	3,1	2,4														100,0	
POMORSKIE	0,4	30,4	0,2	0,3	25,3	0,9	1,8	25,9	0,8	0,9	11,4	0,3	1,0	0,2	0,2													100,0	
ŚLĄSKIE		8,5	2,0	0,1	17,5	14,9	0,4	11,9	11,5	0,3	4,7	1,8	0,8	0,4	0,2	0,3	1,1	4,3		0,2		2,2	10,9	6,0				100,0	
ŚWIĘTOKRZYSKIE	0,1	12,3	0,8	0,1	13,9	8,3	0,3	16,1	5,1	0,1	3,3	1,0	1,2	0,9	0,1	2,7	17,5	13,7	0,1				0,6	1,8				100,0	
WARMINSKO- -MAZURSKIE	0,1	12,0		0,3	21,7	1,3	1,6	27,0	1,9	2,6	23,9	2,6	3,8	1,0	0,2														100,0
WIELKOPOLSKIE	0,4	30,6	0,3		26,8	2,8	0,1	19,9	3,6	0,1	9,5	2,8	1,1	1,3	0,4	0,1	0,2												100,0
ZACHODNIO- POMORSKIE	0,1	14,5	0,1	0,1	34,1	1,8	1,0	25,4	2,8	0,7	13,7	1,5	3,2	0,9	0,1														100,0
RAZEM	0,2	19,7	0,6	0,2	23,8	4,4	0,6	19,0	3,8	0,7	9,8	2,0	1,8	0,8	0,5	0,2	1,5	3,6				0,1	0,5	1,9	4,3			100,0	

Rysunek 1. PROCENTOWY UDZIAŁ POWIERZCHNI LASÓW WEDŁUG TYPÓW SIEDLISKOWYCH LASU



Dominującymi typami siedliskowymi lasu są: bór mieszany świeży (BMśw), bór świeży (Bśw) oraz las mieszany świeży (LMśw), zajmujące odpowiednio 23,8%, 19,7% oraz 19,0% powierzchni leśnej. Siedliska borowe zajmują ogółem 50,3%, lasowe – 47,1%, olsowe – 2,6% powierzchni leśnej.

Udział siedlisk nizinnych wynosi 87,9%, wyżynnych – 5,3%, a górskich – 6,8% powierzchni leśnej.

2.2. Struktura powierzchniowo-miąższościowa zasobów leśnych

2.2.1. Struktura powierzchniowa zasobów leśnych

Zestawienie powierzchni i miąższości drzewostanów według gatunków panujących oraz klas i podklas wieku przedstawiono w tabeli 4, natomiast zestawienie powierzchni zgeneralizowane do układu według gatunków panujących oraz klas wieku – w tabeli 5. Graficzną ilustracją procentowego udziału powierzchni według klas wieku jest rysunek 2.

Według metodyki przyjętej do niniejszej aktualizacji ogólna powierzchnia leśna (bez gruntów związanych z gospodarką leśną) według stanu na 31 grudnia 2015 r. wynosiła 7 099 646 ha, w tym:

– grunty zalesione	6 982 523 ha,	tj. 98,4%,
– grunty niezalesione	117 123 ha,	tj. 1,6%,
	<u>7 099 646 ha,</u>	<u>tj. 100,0%.</u>

Natomiast powierzchnia leśna na gruntach leśnych zalesionych według gatunków panujących:

– gatunki iglaste	5 332 552 ha,	tj. 76,4%,
– gatunki liściaste	1 649 971 ha,	tj. 23,6%,
	<u>6 982 523 ha,</u>	<u>tj. 100,0%.</u>

Układ powierzchniowy w 40-letnich klasach wieku przedstawia się następująco:

Klasa wieku	Powierzchnia w ha	Powierzchnia w %
Grunty leśne niezalesione	117 123	1,6
I i II klasa wieku (1–40 lat)	1 714 565	24,2
III i IV klasa wieku (41–80 lat)	2 940 926	41,4
V i starsze oraz KO, KDO, BP	2 327 032	32,8
Razem	7 099 646	100,0

2.2.2. Struktura miąższościowa zasobów leśnych

Ustalona w toku aktualizacji na 1 stycznia 2016 r. ogólna miąższość grubizny brutto na powierzchni leśnej w Lasach Państwowych wynosi 1 870 642,1 tys. m³. Zestawienie miąższości grubizny brutto według gatunków panujących i klas wieku przedstawiają tabele 4 oraz 6.

Z danych przedstawionych w tabeli 4 wynika, że miąższość grubizny brutto na gruntach leśnych ogółem (bez gruntów związanych z gospodarką leśną) wynosi:

– grunty zalesione	1 869 038,1 tys. m ³ ,	tj. 99,9%,
– grunty niezalesione	1 604,0 tys. m ³ ,	tj. 0,1%,
	<u>1 870 642,1 tys. m³,</u>	<u>tj. 100,0%.</u>

Natomiast miąższość drzewostanów na gruntach leśnych zalesionych według grup gatunków panujących wynosiła odpowiednio:

– gatunki iglaste	1 465 157,3 tys. m ³ ,	tj. 78,4%,
– gatunki liściaste	403 880,8 tys. m ³ ,	tj. 21,6%,
	<u>1 869 038,1 tys. m³,</u>	<u>tj. 100,0%.</u>

Tabela 4. POWIERZCHNIOWO-MIAŻSZOŚCIOWA TABELA KLAS WIEKU WEDŁUG GATUNKÓW PANUJĄCYCH

Gatunek panujący	Powierzchnia w ha (P) / miąższowość grubizny brutto w tys. m ³ (M)																				Ogółem grunty leśne bez zw. z gosp. leśną	
	grunty leśne niezales.	przes-toje	grunty leśne zalesione w klasach i podklasach wieku																		razem	ha/tys. m ³ % zal.
			I		II		III		IV		V		VI	VII i st.	KO, KDO, BP							
			a	b	a	b	a	b	a	b	a	b										
1	2	3	4	5	6	7	8	9	10	11	12	13	14	15	16	17	18	19				
P	80 411		238 795	275 293	315 308	309 853	442 123	748 902	587 928	413 479	515 607	305 750	271 486	99 642	298 728	4 822 884	4 903 295	98,4				
So	M	845,2	5 936,1	3 879,1	35 120,3	64 049,7	119 668,2	228 625,1	191 184,3	140 308,7	183 844,5	112 817,7	102 767,6	37 070,3	79 879,9	1 305 428,6	1 306 273,8	99,9				
	P	3 663		7 075	32 362	40 932	38 687	32 740	18 245	17 323	23 133	14 844	14 912	9 107	80 181	347 423	351 086	99,0				
	M	67,0	455,7	218,2	2 463,8	7 742,6	11 327,7	12 139,4	7 395,0	7 540,5	10 537,2	6 718,3	6 994,6	3 694,8	24 992,5	102 248,6	102 315,6	99,9				
	P	1 265		795	2 935	8 064	13 697	13 233	13 185	11 117	11 453	12 302	18 496	7 778	45 361	162 245	163 510	99,2				
	M	20,0	200,9	4,4	111,8	1 379,6	3 512,6	4 610,0	5 148,2	4 765,9	5 141,8	5 600,5	8 599,0	3 565,0	14 799,6	57 480,1	57 500,1	100,0				
	P	85 339		246 665	350 605	358 849	494 507	794 875	619 358	441 919	550 193	332 896	304 894	116 527	424 270	5 332 552	5 417 891	98,4				
R-M IGLASTE	M	932,2	6 592,7	309,8	37 895,9	73 171,9	134 508,5	245 374,5	203 727,5	152 615,1	199 523,5	125 136,5	118 361,2	44 330,1	119 672,0	1 465 157,3	1 466 089,5	99,9				
	P	3 097		9 448	25 404	22 367	18 862	22 632	24 436	31 423	34 888	31 386	37 437	21 915	87 652	405 467	408 564	99,2				
	M	46,9	881,7	26,7	659,3	2 060,7	3 713,3	6 314,9	7 926,2	11 737,4	13 883,6	12 835,7	16 534,0	9 796,8	24 647,0	111 300,5	111 347,4	100,0				
	P	11 260		27 260	43 878	29 088	31 052	45 538	36 776	37 115	36 626	29 212	52 213	68 485	40 230	556 769	568 029	98,0				
	M	214,3	1 045,6	94,3	2 699,9	4 307,8	6 639,9	12 249,9	10 805,9	11 871,6	12 667,8	10 606,4	20 770,4	28 701,3	9 136,8	132 323,4	132 537,7	99,8				
	P	13		39	251	634	1 329	2 374	3 364	2 442	1 480	865	946	997	5 024	19 805	19 818	99,9				
	M	0,1	11,5	0,4	19,4	76,8	252,6	536,0	916,9	723,6	488,6	289,8	317,6	361,2	1 001,5	4 976,9	4 977,0	100,0				
	P	1 548		2 576	29 069	44 652	41 872	54 583	63 745	29 923	12 206	6 074	2 227	160	46 032	344 831	346 379	99,6				
	M	36,4	281,7	11,8	2 903,6	7 556,1	8 948,8	13 601,5	17 705,3	8 374,9	3 449,0	1 761,6	5 930	440	9 493,6	75 343,3	75 379,7	100,0				
	P	15 810		12 383	25 378	28 005	37 884	36 095	31 400	29 097	21 927	15 151	11 878	2 649	22 103	302 401	318 211	95,0				
	M	373,4	471,3	252,8	3 466,4	5 847,2	9 245,9	9 891,8	9 590,2	9 842,3	7 955,1	5 693,7	4 575,1	1 010,7	4 720,5	74 544,4	74 917,8	99,5				
	P	45		97	250	298	759	358	146	111	146	71	7	2	1 734	4 141	4 186	98,9				
	M	0,6	1,4	2,0	57,5	94,0	232,2	114,6	40,5	35,2	49,5	20,7	1,9	0,5	381,1	1 046,4	1 047,0	99,9				
	P	11		276	708	1 637	2 408	1 723	1 395	1 425	1 380	873	751	784	2 741	16 557	16 568	99,9				
	M	0,1	16,7	1,1	64,2	302,5	557,0	447,0	402,9	490,6	515,1	330,2	297,9	303,8	606,5	4 345,9	4 346,0	100,0				
	P	31 784		52 079	124 938	126 681	134 166	163 303	161 262	131 536	108 653	83 632	105 459	94 992	205 516	1 649 971	1 681 755	98,1				
R-M LŪSCASTE	M	671,8	2 709,9	389,1	9 870,3	20 245,1	29 589,7	43 155,7	47 387,9	43 075,6	38 988,7	31 538,1	43 089,9	40 218,3	49 987,0	403 880,8	404 552,6	99,8				
RAZEM	P	117 123		298 744	454 748	485 530	628 673	958 178	780 620	573 455	658 846	416 528	410 353	211 519	629 786	6 982 523	7 099 646	98,4				
	M	1 604,0	9 302,6	698,9	47 566,2	93 417,0	164 098,2	288 530,2	251 115,4	195 690,7	238 512,2	156 674,6	161 451,1	84 548,4	169 659,0	1 869 038,1	1 870 642,1	99,9				

Tabela 5. POWIERZCHNIOWA TABELA KLAS WIEKU WEDŁUG GATUNKÓW PANUJĄCYCH

Gatunek panujący	Powierzchnia w ha										Ogółem grunty leśne bez związanych z gosp. leśną		
	grunty leśne niezales.	grunty leśne zalesione w klasach wieku									razem	ha	%
		I	II	III	IV	V	VI	VII i st.	KO, KDO, BP				
1	2	3	4	5	6	7	8	9	10	11	12	13	
So	P	80 411	514 079	625 161	1 191 025	1 001 407	821 357	271 486	99 642	298 728	4 822 885	4 903 296	69,0
	%	1,6	10,5	12,7	24,4	20,4	16,8	5,5	2,0	6,1	98,4	100,0	
Św	P	3 663	24 957	73 294	71 427	35 568	37 977	14 912	9 107	80 181	347 423	351 086	4,9
	%	1,0	7,1	20,9	20,3	10,1	10,8	4,2	2,6	23,0	99,0	100,0	
Jd	P	1 265	4 624	10 999	26 930	24 302	23 755	18 496	7 778	45 361	162 245	163 510	2,3
	%	0,8	2,8	6,7	16,5	14,9	14,5	11,3	4,8	27,7	99,2	100,0	
Bk	P	3 097	47 065	47 771	41 494	55 859	66 274	37 437	21 915	87 652	405 467	408 564	5,8
	%	0,8	11,5	11,7	10,2	13,7	16,2	9,2	5,4	21,3	99,2	100,0	
Db	P	11 260	106 555	72 966	76 590	73 891	65 838	52 213	68 485	40 230	556 768	568 028	8,0
	%	2,0	18,7	12,8	13,5	13,0	11,6	9,2	12,1	7,1	98,0	100,0	
Gb	P	13	99	885	3 703	5 806	2 345	946	997	5 024	19 805	19 818	0,3
	%	0,1	0,5	4,5	18,7	29,2	11,8	4,8	5,0	25,4	99,9	100,0	
Brz	P	1 548	14 288	73 721	96 455	93 668	18 280	2 227	160	46 032	344 831	346 379	4,9
	%	0,4	4,1	21,3	28,0	27,0	5,3	0,6		13,3	99,6	100,0	
OI	P	15 810	40 834	53 383	73 979	60 497	37 078	11 878	2 649	22 103	302 401	318 211	4,5
	%	5,0	12,8	16,8	23,3	19,0	11,7	3,7	0,8	6,9	95,0	100,0	
Tp	P	45	259	548	1 117	257	217	7	2	1 734	4 141	4 186	0,1
	%	1,1	6,2	13,1	26,7	6,1	5,2	0,2		41,4	98,9	100,0	
Os	P	11	732	2 345	4 131	2 820	2 253	751	784	2 741	16 557	16 568	0,2
	%	0,1	4,4	14,2	25,0	17,0	13,6	4,5	4,7	16,5	99,9	100,0	
RAZEM	P	117 123	753 492	961 073	1 586 851	1 354 075	1 075 374	410 353	211 519	629 786	6 982 523	7 099 646	100,0
	%	1,6	10,6	13,5	22,4	19,1	15,1	5,8	3,0	8,9	98,4	100,0	

Rysunek 2. PROCENTOWY UDZIAŁ POWIERZCHNI LASÓW WEDŁUG KLAS WIEKU

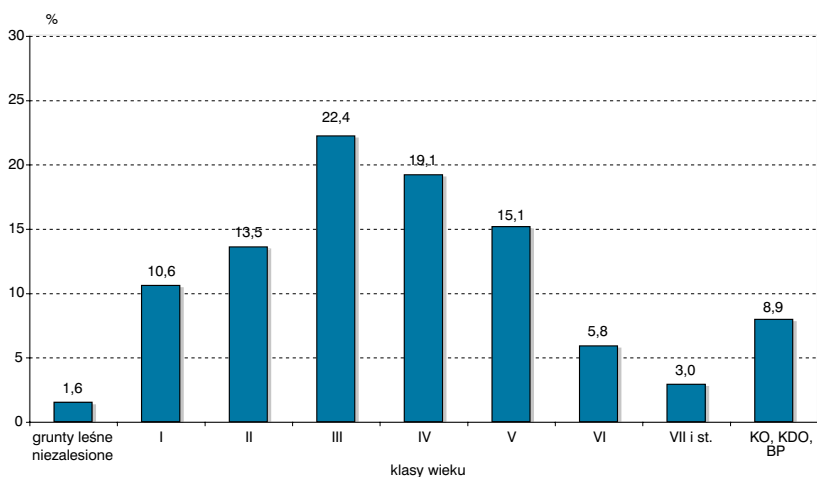


Tabela 6. MIĄŻSZOŚCIOWA TABELA KLAS WIEKU WEDŁUG GATUNKÓW PANUJĄCYCH

Gatunek panujący	Miąższność grubizny brutto w tys. m ³											Ogółem grunty leśne bez związanych z gosp. leśną	
	na gruntach leśnych niezales.	na gruntach leśnych zalesionych w klasach wieku											
		przes-toje	I	II	III	IV	V	VI	VII i st.	KO, KDO, BP	razem	tys. m ³	%
1	2	3	4	5	6	7	8	9	10	11	12	13	14
M	845,2	5 936,1	4 156,2	99 170,0	348 293,3	331 493,0	296 662,2	102 767,6	37 070,3	79 879,9	1 305 428,6	1 306 273,8	69,7
So	%	0,1	0,5	0,3	7,6	26,6	25,4	22,7	7,9	2,8	6,1	99,9	100,0
M	67,0	455,7	246,5	10 206,4	23 467,1	14 935,5	17 255,5	6 994,6	3 694,8	24 992,5	102 248,6	102 315,6	5,5
Św	%	0,1	0,4	0,2	10,0	22,9	14,6	16,9	6,8	3,6	24,5	99,9	100,0
M	20,0	200,9	45,2	1 491,4	8 122,6	9 914,1	10 742,3	8 599,0	3 565,0	14 799,6	57 480,1	57 500,1	3,1
Jd	%	0,3	0,1	2,6	14,1	17,2	18,7	15,0	6,2	25,8	100,0	100,0	100,0
M	46,9	881,7	309,9	2 720,0	10 028,2	19 663,6	26 719,3	16 534,0	9 796,8	24 647,0	111 300,5	111 347,4	6,0
Bk	%	0,8	0,3	2,4	9,0	17,7	24,1	14,8	8,8	22,1	100,0	100,0	100,0
M	214,3	1 045,6	820,1	7 007,7	18 889,8	22 677,5	23 274,2	20 770,4	28 701,3	9 136,8	132 323,4	132 537,7	7,1
Db	%	0,2	0,8	0,6	5,3	14,3	17,1	17,6	15,7	21,5	6,9	99,8	100,0
M	0,1	11,5	1,4	96,2	788,6	1 640,5	758,4	317,6	361,2	1 001,5	4 976,9	4 977,0	0,3
Gb	%	0,2	1,9	15,8	33,1	15,2	6,4	7,3	20,1	100,0	100,0	100,0	100,0
M	36,4	281,7	630,2	10 459,7	22 550,3	26 080,2	5 210,6	593,0	44,0	9 493,6	75 343,3	75 379,7	4,0
Brz	%	0,4	0,8	13,9	29,9	34,6	6,9	0,8	0,1	12,6	100,0	100,0	100,0
M	373,4	471,3	2 234,2	9 313,6	19 137,7	19 432,5	13 648,8	4 575,1	1 010,7	4 720,5	74 544,4	74 917,8	4,0
Oi	%	0,5	0,6	3,0	12,4	25,5	26,1	18,2	6,1	1,3	6,3	99,5	100,0
M	0,6	1,4	17,3	151,5	346,8	75,7	70,2	1,9	0,5	381,1	1 046,4	1 047,0	0,1
Tp	%	0,1	0,1	1,7	14,5	33,1	7,2	6,7	0,2	36,4	99,9	100,0	100,0
M	0,1	16,7	11,5	366,7	1 004,0	893,5	845,3	297,9	303,8	606,5	4 345,9	4 346,0	0,2
Os	%	0,4	0,3	8,4	22,9	20,6	19,5	6,9	7,0	14,0	100,0	100,0	100,0
M	1 604,0	9 302,6	8 472,5	140 983,2	452 628,4	446 806,1	395 186,8	161 451,1	84 548,4	169 659,0	1 869 038,1	1 870 642,1	100,0
RAZEM	%	0,1	0,5	0,5	7,5	24,2	23,9	21,1	8,6	4,5	9,1	99,9	100,0

Miąższność grubizny brutto ujęta w 40-letnich klasach wieku przedstawia się następująco:

Klasa wieku	Miąższność w tys. m ³	Miąższność w %
Grunty leśne niezalesione	1 604,0	0,1
Przeszoje na gruntach zalesionych	9 302,6	0,5
I i II klasa wieku (1–40 lat)	149 455,7	8,0
III i IV klasa wieku (41–80 lat)	899 434,5	48,1
V i starsze oraz KO, KDO, BP	810 845,3	43,3
Razem	1 870 642,1	100,0

2.3. Przeciętny wiek i przeciętna zasobność drzewostanów

2.3.1. Przeciętny wiek drzewostanów

Przeciętny wiek wszystkich drzewostanów (na powierzchni leśnej zalesionej) w Lasach Państwowych – jak obrazuje to tabela 7 – wynosi 63 lata. Najwyższy przeciętny wiek wykazują drzewostany jodłowe (81 lat) oraz bukowe i grabowe (75 lat), natomiast najniższy – drzewostany topolowe (47 lat), olchowe i brzoszowe (55 lat). O przeciętnym wieku wszystkich drzewostanów decyduje głównie przeciętny wiek drzewostanów sosnowych (62 lata), które zajmują 69,1% ogólnej powierzchni leśnej. W tabeli 7 przedstawiono ogólną charakterystykę poszczególnych gatunków panujących pod względem ich udziału w ogólnej powierzchni i miąższości grubizny.



Tabela 7. PROCENTOWY UDZIAŁ GATUNKÓW PANUJĄCYCH W OGÓLNEJ POWIERZCHNI I MIĄŻSZOŚCI NA GRUNTACH LEŚNYCH ZALESIONYCH

Gatunek panujący	Udział w ogólnej				Przeciętna zasobność na grun. leś. zalesionych m ³ /ha grub. brutto	Przeciętny wiek lat
	powierzchni		miąższości			
	ha	%	tys. m ³	%		
1	2	3	4	5	6	7
So, Md	4 822 885	69,1	1 305 428,6	69,7	271	62
Św	347 423	5,0	102 248,6	5,5	294	65
Jd	162 245	2,3	57 480,1	3,1	354	81
Bk	405 467	5,8	111 300,5	6,0	274	75
Db, Kl, Wz	556 768	8,0	132 323,4	7,1	238	67
Gb	19 805	0,3	4 976,9	0,3	251	75
Brz	344 831	4,9	75 343,3	4,0	218	55
OI	302 401	4,3	74 544,4	4,0	247	55
Tp	4 141	0,1	1 046,4	0,1	253	47
Os	16 557	0,2	4 345,9	0,2	262	66
OGÓŁEM	6 982 523	100,0	1 869 038,1	100,0	268	63

2.3.2. Przeciętna zasobność drzewostanów

Przeciętną zasobność, w m³ grubizny brutto na 1 ha powierzchni zalesionej, według gatunków panujących przedstawia tabela 7, natomiast według klas wieku – tabela 9. Ponadto przeciętną zasobność według klas wieku zobrazowano graficznie na rysunku 3.

Przeciętna zasobność wszystkich drzewostanów w Lasach Państwowych na powierzchni leśnej zalesionej wynosi 268 m³/ha grubizny brutto, a na powierzchni leśnej ogółem (bez gruntów związanych z gospodarką leśną) – 263 m³/ha.

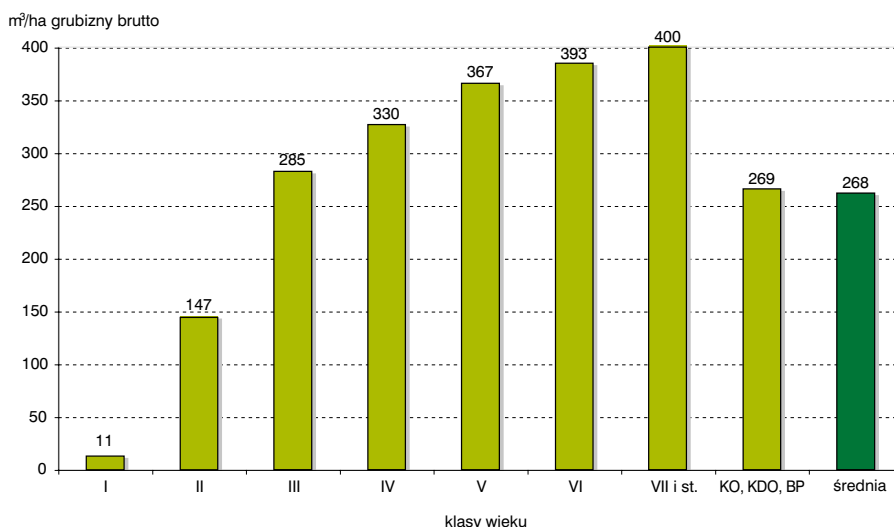
Z ważniejszych gospodarczo gatunków drzew leśnych największą zasobność wykazują drzewostany z panującą jodłą – 354 m³/ha, panującym świerkiem – 294 m³/ha oraz bukiem – 274 m³/ha. Przeciętna zasobność głównego gatunku lasotwórczego w Polsce, tj. sosny, wynosi 271 m³/ha grubizny brutto.



Tabela 9. PRZECIĘTNA ZASOBNOŚĆ GRUBIZNY BRUTTO WEDŁUG GATUNKÓW PANUJĄCYCH I KLAS WIEKU

Gatunek panujący	Przeciętna zasobność w m ³ /ha										
	na gruntach leśnych niezalesionych	klasy wieku								razem na gruntach leś. zalesionych	ogółem na pow. leśnej
		I	II	III	IV	V	VI	VII i st.	KO, KDO, BP		
1	2	3	4	5	6	7	8	9	10	11	12
So	11	8	159	292	331	361	379	372	267	271	266
Św	18	10	139	329	420	454	469	406	312	294	291
Jd	16	10	136	302	408	452	465	458	326	354	352
Bk	15	7	57	242	352	403	442	447	281	274	273
Db	19	8	96	247	307	354	398	419	227	238	233
Gb	8	14	109	213	283	323	336	362	199	251	251
Brz	24	44	142	234	278	285	266	275	206	218	218
OI	24	55	174	259	321	368	385	382	214	247	235
Tp	13	67	276	310	295	324	271	250	220	253	250
Os	9	16	156	243	317	375	397	388	221	262	262
OGÓŁEM	14	11	147	285	330	367	393	400	269	268	263

Rysunek 3. PRZECIĘTNA ZASOBNOŚĆ DRZEWOSTANÓW WEDŁUG KLAS WIEKU



2.3.3. Przyrost bieżący

Bieżący przyrost miąższności (łącznie z dorostem) w danym okresie, w przeliczeniu na 1 ha, został określony zgodnie z formułą:

$$Z_{okr} = \frac{V_k - V_p + U}{P}$$

gdzie: Z_{okr} – przyrost miąższności w danym okresie,
 V_k – miąższność w końcu okresu,
 V_p – miąższność na początku okresu,
 U – wysokość użytkowania głównego w danym okresie (miąższność netto przeliczono na miąższność brutto przy zastosowaniu współczynnika 1,25),
 P – powierzchnia leśna.

Oszacowany w powyższy sposób roczny przyrost miąższności (w 2015 r.) w Lasach Państwowych wyniósł 7,82 m³/ha. Wartość tę – z uwagi na przyjęty sposób obliczeń – przy krótkim (jednorocznym) okresie obliczeniowym oraz przy zmieniającej się dokładności określania miąższności w kolejnych inwentaryzacjach należy jednak traktować jako wielkość orientacyjną.

Większą wagę można przywiązywać do wielkości bieżącego przyrostu miąższności oszacowanego dla dłuższych okresów (z uwagi na mniejszy wpływ błędów ustalania miąższności na dokładność określania bieżącego przyrostu miąższności). Określony w powyższy sposób bieżący przyrost miąższności w latach 2011–2015 wyniósł łącznie 44,26 m³/ha, co oznaczałoby, że roczny bieżący przyrost miąższności w Lasach Państwowych wyniósł w tym 5-letnim okresie średnio 8,85 m³/ha (grubizny brutto).

Dla porównania, bieżący roczny przyrost miąższności w Lasach Państwowych według wielkoobszarowej inwentaryzacji stanu lasów wszystkich form własności (wyniki za okres 2011–2015) wynosi 9,61 m³/ha.

2.4. Struktura powierzchni i miąższności w podziale na rezerwaty, lasy ochronne i gospodarcze

Zestawienie powierzchni w tym układzie przedstawia tabela 10, natomiast analogiczne zestawienie dotyczące miąższności brutto przedstawiono w tabeli 11.

Należy zaznaczyć, że podział na poszczególne kategorie ochronności uwzględnia układ obowiązujący od IV rewizji urzędzeniowej, tzn. wykazano kategorie wyodrębnione w toku IV i V rewizji. Ogólna powierzchnia i miąższność rezerwatów oraz lasów ochronnych i gospodarczych, zestawionych według wyżej wymienionych zasad, przedstawiają się następująco:

Kategorie lasu	Powierzchnia w ha	%	Zapas brutto w tys. m³	%
Rezerwaty	103 462	1,5	37 574,1	2,0
Lasy ochronne	3 776 460	53,2	1 018 979,1	54,5
Razem rez. + ochr.	3 879 922	54,7	1 056 553,2	56,5
Lasy gosp.	3 219 724	45,3	814 088,9	43,5
Razem	7 099 646	100,0	1 870 642,1	100,0

Z danych tych wynika, że rezerwaty i lasy ochronne stanowią w Lasach Państwowych 54,7% powierzchni lasów oraz obejmują 56,5% zasobów miąższności.

Tabela 10. POWIERZCHNIOWA TABELA KLAS WIEKU WEDŁUG KATEGORII OCHRONNOŚCI

Kategorie ochronności	Powierzchnia w ha											Udział w %	
	grunty leśne niezales.	grunty leśne zalesione w klasach wieku									ogółem grunty leśne	ogółem	lasy ochronne
		I	II	III	IV	V	VI	VII i st.	KO, KDO, BP	razem			
1	2	3	4	5	6	7	8	9	10	11	12	13	14
REZERWATY	2 516	769	6 179	12 194	15 394	19 605	16 022	29 706	1 077	100 946	103 462	1,5	
GLEBOCHRONNE	6 422	20 977	36 351	57 189	58 439	56 105	25 312	14 848	46 885	316 106	322 528		8,5
WODOCHRONNE	23 700	137 970	198 087	303 492	299 157	224 657	92 668	46 268	216 311	1 518 610	1 542 310		40,9
USZKODZONE PRZEZ PRZEMYSŁ	6 649	54 702	75 860	93 513	83 332	68 766	26 262	10 964	43 405	456 804	463 453		12,3
CENNE PRZYRODNICZO	9 033	52 019	66 563	125 404	84 394	91 584	32 914	22 523	32 788	508 189	517 222		13,7
NA STAŁYCH POW. BADAWCZYCH	579	3 603	6 070	8 596	7 124	7 476	4 163	2 235	6 007	45 274	45 853		1,2
NASIENNE	38	200	87	52	215	696	2 801	7 851	487	12 389	12 427		0,3
OSTOJE ZWIERZĄT CHRONIONYCH	659	4 121	8 688	11 714	10 246	11 049	6 387	5 569	7 302	65 076	65 735		1,7
PODMIEJSKIE	7 121	63 345	78 401	137 108	128 031	105 030	38 766	17 527	57 415	625 623	632 744		16,8
UZDROWISKOWE	296	2 355	5 718	10 138	10 217	9 308	3 831	2 045	11 533	55 145	55 441		1,5
OBRONNE	7 009	12 124	15 135	26 823	27 422	14 901	6 239	3 631	5 463	111 738	118 747		3,1
RAZEM LASY OCHRONNE	61 506	351 416	490 960	774 029	708 577	589 572	239 343	133 461	427 596	3 714 954	3 776 460	53,2	100,0
LASY POZOSTAŁE	53 101	401 307	463 934	800 628	630 104	466 197	154 988	48 352	201 113	3 166 623	3 219 724	45,3	
RAZEM	117 123	753 492	961 073	1 586 851	1 354 075	1 075 374	410 353	211 519	629 786	6 982 523	7 099 646	100,0	



Tabela 11. MIAŻSZOŚCIOWA TABELA KLAS WIEKU WEDŁUG KATEGORII OCHRONNOŚCI

Kategorie ochronności	Miaższość grubizny brutto w tys. m ³													Udział w %	
	na gruntach leśnych niezales.	na gruntach leśnych zalesionych w klasach wieku											ogółem na gruntach leśnych	ogółem	lasy ochronne
		prze- toje	I	II	III	IV	V	VI	VII i st.	KO, KDO, BP	razem				
1	2	3	4	5	6	7	8	9	10	11	12	13	14	15	
REZERWATY	17,4	98,8	23,4	998,3	3 419,2	5 193,4	7 675,1	6 710,1	13 075,4	363,0	37 556,7	37 574,1	2,0		
GLEBOCHRONNE	1,7	400,4	203,5	4 138,5	15 047,9	18 661,3	20 279,6	9 807,8	5 433,6	13 336,0	87 308,6	87 310,3	8,6		
WODOCHRONNE	78,6	2 472,8	2 187,6	29 795,2	87 280,4	100 547,3	84 008,6	37 000,7	18 030,7	58 942,6	420 265,9	420 344,5	41,2		
USZKODZONE PRZEZ PRZEMYSŁ	56,8	647,6	563,5	10 611,8	25 560,9	26 609,4	23 886,8	9 170,8	3 767,0	10 807,6	111 625,4	111 682,2	11,0		
CENNE PRZYRODNICZO	7,1	763,4	585,6	10 853,3	37 779,8	29 061,0	35 427,2	13 684,4	9 387,4	8 881,3	146 423,4	146 430,5	14,4		
NA STALYCH POW. BADAWCZYCH	2,4	59,0	27,1	850,9	2 532,6	2 490,5	2 842,1	1 658,3	920,4	1 726,9	13 107,8	13 110,2	1,3		
NASIEENNE		2,3	1,0	10,8	16,0	74,6	303,3	1 220,7	3 396,8	160,7	5 186,2	5 186,2	0,5		
OSTOJE ZMIERZAŁ CHRONIONYCH	4,6	91,6	50,7	1 265,3	3 430,5	3 473,4	4 246,8	2 603,1	2 203,3	1 998,0	19 362,7	19 367,3	1,9		
PODMIEJSKIE	10,0	892,4	639,0	11 656,7	39 047,1	41 874,2	38 672,4	15 049,1	6 875,8	15 348,4	170 055,1	170 065,1	16,6		
UZDROWISKOWE	0,2	56,8	29,8	700,0	3 155,0	3 831,9	3 929,9	1 806,3	795,1	3 609,3	17 914,1	17 914,3	1,8		
OBRONNE	7,9	189,2	83,9	1 821,2	7 159,2	8 279,2	5 132,9	2 300,1	1 234,9	1 360,0	27 560,6	27 568,5	2,7		
RAZEM LASY OCHRONNE	169,3	5 575,5	4 371,7	71 703,7	221 009,4	234 902,8	218 729,6	94 301,3	52 045,0	116 170,8	1 018 809,8	1 018 979,1	54,5	100,0	
LASY POZOSTAŁE	1 417,3	3 628,3	4 077,4	68 281,2	228 199,8	206 709,9	168 782,1	60 439,7	19 428,0	53 125,2	812 671,6	814 088,9	43,5		
RAZEM	1 604,0	9 302,6	8 472,5	140 983,2	452 628,4	446 806,1	395 186,8	161 451,1	84 548,4	169 659,0	1 869 038,1	1 870 642,1	100,0		

2.5. Porównanie wyników aktualizacji według stanu na 2016 r. z wynikami aktualizacji według stanu na 1967, 1978, 1985, 1990, 1995, 2000, 2005, 2010 i 2015 r.

Porównanie wyników aktualizacji według stanu na 1 stycznia 2016 r. z wynikami za wybrane lata z okresu 1967–2016 przedstawiono w tabeli 12 oraz na rysunkach 4, 5 i 6.

Ogólna powierzchnia leśna (bez gruntów związanych z gospodarką leśną) w latach 1967–2016 wzrosła o 633,9 tys. ha, natomiast powierzchnia leśna zalesiona o 723,8 tys. ha. Można przyjąć, że w omawianym okresie średniorocznie przybywało ogółem około 12,9 tys. ha powierzchni leśnej, a powierzchni leśnej zalesionej około 14,8 tys. ha. W ostatnim roku wzrost powierzchni leśnej ogółem wyniósł blisko 4,9 tys. ha.

Ogólna miąższość grubizny brutto na powierzchni leśnej wzrosła z 912,7 mln m³ w 1967 r. do 1 161,9 mln m³ w 1985 r., 1 322,6 mln m³ w 1995 r., 1 586,2 mln m³ w 2005 r., 1 747,8 mln m³ w 2010 r., 1 860,8 mln m³ w 2015 r. i do 1 870,6 mln m³ w 2016 r. Wykazany wzrost miąższości grubizny brutto w Lasach Państwowych wynika zarówno ze zwiększenia powierzchni leśnej, jak i wzrostu zasobności drzewostanów. Ogólne zasoby miąższości w Lasach Państwowych w omawianym okresie wzrastały przeciętnie rocznie o ok. 19,5 mln m³, a w ostatnim roku wzrosły o 9,8 mln m³.

Ocenia się, że dane dotyczące wielkości zasobów drzewnych, podawane w **Wynikach aktualizacji stanu powierzchni leśnej i zasobów drzewnych**, mogą być obarczone kilkuprocentowym błędem (prawdopodobnie ujemnym) wynikającym głównie z przyjmowania podczas aktualizacji w SILP wskaźników przyrostu ze stosowanych w praktyce tablic zasobności i przyrostu drzewostanów.

W omawianym okresie nastąpiły również znaczne zmiany w strukturze wiekowej drzewostanów. W celu pełniejszej analizy tych zmian i aktualnego stanu lasu – jako poziom odniesienia – przyjęto: tzw. normalny układ powierzchni klas wieku oraz – przy charakteryzowaniu wielkości zasobów drzewnych – tzw. potencjalną miąższość drzewostanów. Należy jednak podkreślić, że zarówno normalny układ klas wieku, jak i zasoby potencjalne stanowią jedynie poziom porównawczy i nie mogą być uważane za wielkości optymalne.



Powierzchnię *normalną* w poszczególnych klasach wieku obliczono zgodnie z wzorem:

$$P_{kl.w} = \frac{P}{W + 1} \cdot n$$

gdzie:

$P_{kl.w}$ – *normalna* powierzchnia leśna danej klasy wieku,
 P – ogólna powierzchnia leśna,
 W – przyjęty wiek rębności (średnio około 110 lat),
 n – rozpiętość (w latach) klasy wieku,
1 – jednoroczny okres spoczynku.

W celu zbilansowania ogólnej powierzchni w układzie *normalnym*, jako wielkość powierzchni leśnej niezalesionej, przyjęto różnicę między ogólną powierzchnią leśną rzeczywistą a sumą powierzchni *normalnej* poszczególnych klas wieku.

Przy porównaniu stanu aktualnego z *potencjalnym* drzewostany w klasie odnowienia (KO), w klasie do odnowienia (KDO) oraz o budowie przerębowej (BP) ujęto łącznie w jedną – zamieszczoną na końcu – klasę.

Jako *potencjalny* stan zasobów drzewnych, przy aktualnej powierzchniowej strukturze klas wieku, przyjęto miąższość przy hipotetycznym zadrzewieniu 1,0 (bez uwzględniania zadrzewienia młodego pokolenia pod okapem drzewostanu) – tabela 14. Przeciętną zasobność w poszczególnych klasach i podklasach wieku przy zadrzewieniu 1,0 obliczono na podstawie przeciętnych bonitacji oraz miąższości tablicowej poszczególnych gatunków według tablic zasobności zestawionych przez Szymkiewicza; dla drzewostanów KDO, KO, BP – za *potencjalną* – przyjęto przeciętną zasobność stanowiącą połowę zasobności ustalonej dla przyjętego wieku rębności poszczególnych gatunków.

W tabeli 13 dokonano porównania procentowej struktury powierzchni klas wieku w poszczególnych latach z układem *normalnym*. Dane zawarte w tabeli wskazują, że w stosunku do stanu normalnego występuje znaczna przewaga

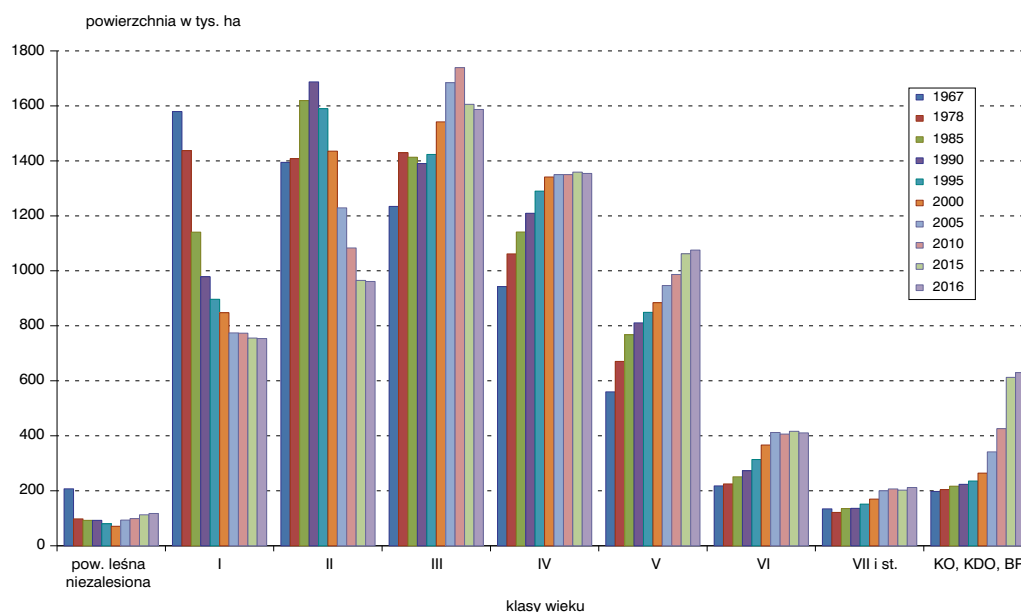
III klasy wieku. Udział powierzchni IV klasy wieku jest bliski (o 1,1% wyższy) udziałowi w układzie *normalnym*. Można też zauważyć, że udział II klasy wieku – po kulminacji w 1990 r. (24,9%) – wykazuje wyraźną tendencję spadkową i osiągnął w 2016 r. 13,5%. Obserwuje się także zdecydowany spadek udziału I klasy wieku (z 24,4%

Tabela 12. PORÓWNANIE WYNIKÓW AKTUALIZACJI 1967, 1978, 1985, 1990, 1995, 2000, 2005, 2010, 2015 i 2016

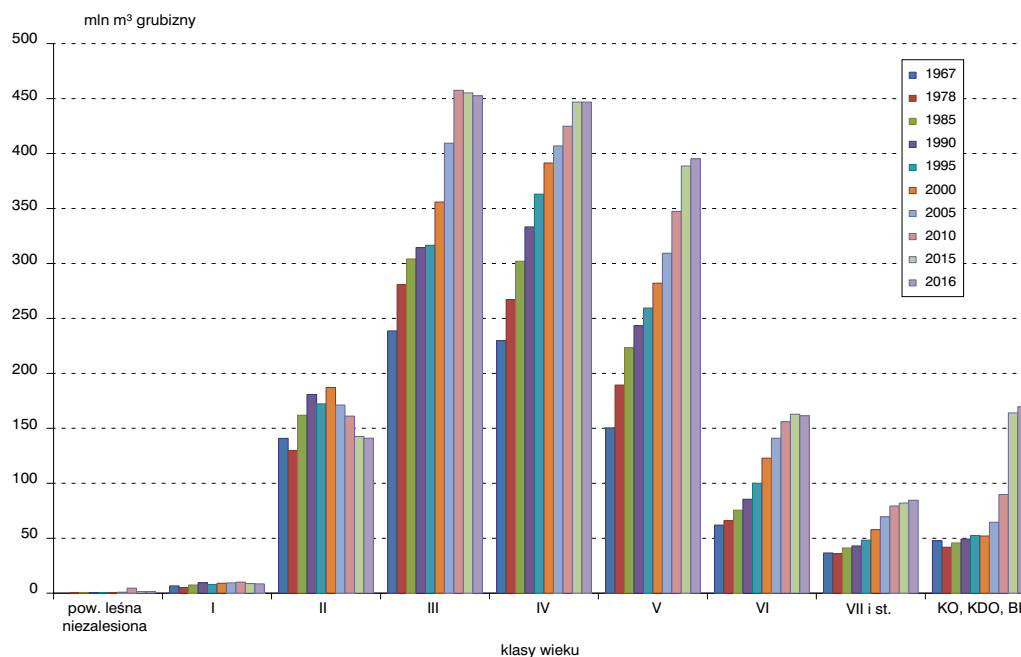
Wyszczególnienie	J.m.	Lata									
		1967	1978	1985	1990	1995	2000	2005	2010	2015	2016
1	2	3	4	5	6	7	8	9	10	11	12
1. Powierzchnia lasów ogółem,	tys. ha	6 465,7	6 653,6	6 776,0	6 800,3	6 828,9	6 920,2	7 029,5	7 068,4	7 094,7	7 099,6
	%	100,0	100,0	100,0	100,0	100,0	100,0	100,0	100,0	100,0	100,0
z tego: grunty leśne niezalesione,		207,0	97,6	92,6	92,2	80,0	70,9	93,5	98,7	112,5	117,1
		3,2	1,5	1,3	1,3	1,1	1,0	1,3	1,4	1,6	1,6
grunty zalesione razem,		6 258,7	6 556,0	6 683,4	6 708,1	6 748,9	6 849,3	6 936,0	6 969,7	6 982,2	6 982,5
		96,8	98,5	98,7	98,7	98,9	99,0	98,7	98,6	98,4	98,4
z tego: w kl. w. I		1 579,3	1 437,3	1 140,8	978,4	896,4	847,6	773,9	773,1	755,0	753,5
		24,4	21,6	16,8	14,4	13,1	12,2	11,0	10,9	10,6	10,6
II		1 394,2	1 407,7	1 618,9	1 687,3	1 589,8	1 435,2	1 228,8	1 083,3	965,1	961,1
		21,6	21,2	24,0	24,9	23,5	20,7	17,5	15,3	13,6	13,5
III		1 234,5	1 429,3	1 413,3	1 390,3	1 423,4	1 542,0	1 684,0	1 738,8	1 605,7	1 586,9
		19,1	21,5	20,9	20,4	20,8	22,4	23,9	24,7	22,6	22,4
IV		942,8	1 061,4	1 141,0	1 209,5	1 290,1	1 341,1	1 350,1	1 349,7	1 358,9	1 354,1
		14,6	16,0	16,8	17,8	18,9	19,4	19,2	19,1	19,2	19,1
V		559,4	670,6	767,4	810,5	849,1	883,8	946,5	986,6	1 062,1	1 075,4
		8,7	10,0	11,3	11,9	12,4	12,8	13,5	14,0	15,0	15,1
VI		217,4	224,6	250,5	272,6	313,7	366,1	411,9	406,1	416,2	410,4
		3,4	3,4	3,7	4,0	4,6	5,3	5,9	5,7	5,9	5,8
VII i st.		133,9	121,0	135,1	136,1	151,2	169,5	199,7	206,4	206,6	211,5
		2,0	1,8	2,0	2,0	2,2	2,4	2,8	2,9	2,9	3,0
KO, KDO, BP		197,2	204,1	216,4	223,4	235,2	264,0	341,1	425,8	612,5	629,8
		3,0	3,0	3,2	3,3	3,4	3,8	4,9	6,0	8,6	8,9
2. Zapas na pow. leśnej ogółem,	mln m ³	912,7	1 016,5	1 161,9	1 261,7	1 322,6	1 461,0	1 586,2	1 747,8	1 860,8	1 870,6
	%	100,0	100,0	100,0	100,0	100,0	100,0	100,0	100,0	100,0	100,0
z tego: na gruntach niezales.,			0,5	0,5	0,5	0,5	0,6	0,9	4,6	1,5	1,6
			0,1					0,1	0,3	0,1	0,1
na gruntach zalesionych,		912,7	1 016,0	1 161,4	1 261,2	1 322,1	1 460,4	1 585,3	1 743,2	1 859,3	1 869,0
		100,0	99,9	100,0	100,0	100,0	100,0	99,9	99,7	99,9	99,9
z tego: w kl. w. I		6,7	5,1	7,5	9,6	8,0	9,0	9,4	10,1	8,8	8,5
		0,7	0,5	0,7	0,8	0,6	0,6	0,6	0,6	0,5	0,5
II		140,8	129,9	161,9	180,8	172,3	187,1	171,2	161,1	142,6	141,0
		15,4	12,8	13,9	14,3	13,0	12,8	10,8	9,2	7,6	7,5
III		238,7	280,9	304,1	314,5	316,5	355,9	409,4	457,5	455,2	452,6
		26,2	27,6	26,3	24,9	23,9	24,4	25,7	26,2	24,5	24,2
IV		229,7	267,1	302,1	333,2	363,1	391,5	407,0	424,9	446,9	446,8
		25,2	26,3	26,0	26,4	27,6	26,7	25,7	24,3	24,0	23,9
V		150,5	189,3	223,4	243,3	259,5	282,0	309,4	347,4	388,6	395,2
		16,5	18,6	19,2	19,3	19,6	19,3	19,5	19,9	20,9	21,1
VI		62,0	66,0	75,5	85,5	100,0	122,9	141,0	155,9	162,8	161,5
		6,8	6,5	6,5	6,8	7,6	8,4	8,9	8,9	8,7	8,6
VII i st.		36,6	35,9	41,2	43,0	48,3	57,8	69,5	79,3	81,9	84,5
		4,0	3,6	3,5	3,4	3,6	4,0	4,4	4,5	4,4	4,5
KO, KDO, BP		47,7	41,8	45,7	49,3	52,6	52,0	64,5	89,8	164,0	169,7
		5,2	4,1	3,9	3,9	4,0	3,6	4,1	5,1	8,8	9,1
3. Stosunek zapasu aktualnego do potencjalnego	%	x/	73,7	77,8	81,7	80,0	83,2	84,6	88,4	93,7	94,2
4. Zasobność na pow. lasów (bez gr. związ. z gosp. leśną), z tego: w kl. w. I	m ³ /ha	141	153	171	186	194	211	226	243	262	263
				5	10	9	11	12	13	12	11
II		101	92	100	107	108	130	139	149	148	147
		193	196	215	226	222	231	243	263	284	285
III		244	252	265	275	281	292	301	315	329	330
		269	282	291	300	306	319	327	352	366	367
IV		285	294	301	314	319	336	342	384	391	393
		273	297	305	316	319	341	348	384	396	400
V		242	205	211	221	224	197	189	211	268	269
VI											
VII i st.											
KO, KDO, BP											
5. Średni wiek drzewostanów	lata	x/	49	52	54	55	57	60	61	63	63
6. Udział rezerwatów i lasów ochronnych	pow. %	x/	26,1	29,8	39,8	48,2	50,0	47,5	47,5	53,8	54,7
zapas	%	x/	28,6	32,7	40,4	48,2	49,9	48,3	48,2	53,5	56,5

x/ brak danych

Rysunek 4. PORÓWNANIE POWIERZCHNI LASÓW WEDŁUG AKTUALIZACJI 1967, 1978, 1985, 1990, 1995, 2000, 2005, 2010, 2015 i 2016



Rysunek 5. PORÓWNANIE ZASOBÓW DRZEWNYCH WEDŁUG AKTUALIZACJI 1967, 1978, 1985, 1990, 1995, 2000, 2005, 2010, 2015 i 2016



w 1967 r. do 10,6% w 2016 r.). W analizie tych zmian należy jednak uwzględnić także młode pokolenie występujące w drzewostanach KO, których udział (łącznie z drzewostanami w KDO, KDO, BP) wzrósł w ostatnich latach z 3,8% w 2000 r. do 8,9% w 2016 r. (tabela 12). Natomiast udział III klasy wieku utrzymuje się na poziomie około 22% i jest to klasa wieku o największym udziale powierzchni.

Systematycznie w analizowanym okresie wzrastał udział starszych klas wieku: V – z 8,7% w 1967 r. do 15,1% w 2016 r. oraz VI i starszych klas wieku łącznie z KO, KDO, BP – z 8,4% w 1967 r. do 17,7% w 2016 r. Wyraźnie zmalał natomiast udział powierzchni leśnej niezalesionej – z 3,2% w 1967 r. do 1,0% w 2000 r., przy czym w ostatnich latach odnotowuje się wzrost udziału tej powierzchni do 1,6% w 2016 r.

Rysunek 6. PORÓWNANIE PRZECIĘTNEJ ZASOBNOŚCI WEDŁUG AKTUALIZACJI 1967, 1978, 1985, 1990, 1995, 2000, 2005, 2010, 2015 i 2016

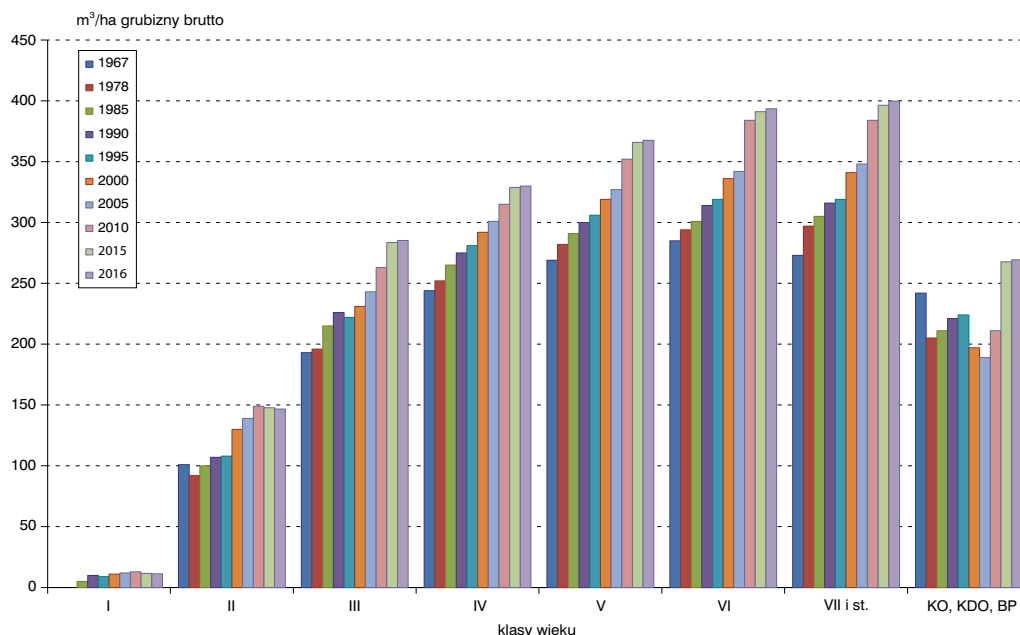


Tabela 13. PORÓWNANIE AKTUALNEGO I NORMALNEGO UDZIAŁU POWIERZCHNI W KLASACH WIEKU WEDŁUG WYNIKÓW AKTUALIZACJI 1967, 1978, 1985, 1990, 1995, 2000, 2005, 2010, 2015 i 2016

Klasa wieku	Struktura powierzchni w latach w %										Struktura normalna w %
	1967	1978	1985	1990	1995	2000	2005	2010	2015	2016	
1	2	3	4	5	6	7	8	9	10	11	12
Grunty leśne niezalesione	3,2	1,5	1,3	1,3	1,1	1,0	1,3	1,4	1,6	1,6	0,90
I	24,4	21,6	16,8	14,4	13,1	12,2	11,0	10,9	10,6	10,6	18,02
II	21,6	21,2	24,0	24,9	23,5	20,7	17,5	15,3	13,6	13,5	18,02
III	19,1	21,5	20,9	20,4	20,8	22,4	23,9	24,7	22,6	22,4	18,02
IV	14,6	16,0	16,8	17,8	18,9	19,4	19,2	19,1	19,2	19,1	18,02
V	8,7	10,0	11,3	11,9	12,4	12,8	13,5	14,0	15,0	15,1	18,02
VI i st.	8,4	8,2	8,9	9,3	10,2	11,5	13,6	14,6	17,4	17,7	9,00
RAZEM	100,0	100,0	100,0	100,0	100,0	100,0	100,0	100,0	100,0	100,0	100,0

Graficzną ilustracją stanu powierzchni leśnej w porównaniu z układem *normalnym* jest rysunek 7.

Porównanie – w ramach klas wieku – stanu zapasu aktualnego z *potencjalnym* przedstawiono w tabeli 14 oraz na rysunku 8. Wynika z niego, że stosunek zapasu aktualnego do zapasu *potencjalnego* (wyrażony w procentach) osiąga najniższe wartości w IV klasie wieku, tj. 90,6%. Najwyższą wartość iloraz ten osiąga natomiast w I klasie wieku, w której wynosi 102,3% – przy jego przeciętnej wartości dla całości lasów wynoszą-

cej 94,2%, co odpowiada przeciętnemu zadrzewieniu drzewostanów około 0,9. Z przedstawionych w tabeli 12 danych wynika jednocześnie, że w okresie 1978–2016 iloraz zapasu *aktualnego* do *potencjalnego* wzrósł z 73,7% do 94,2%.

W omawianym okresie systematycznie rósł łączny udział powierzchni lasów rezerwatowych i ochronnych; w 1978 r. udział ten wynosił 26,1%, w 1985 r. – 29,8%, w 1990 r. – 39,8%, a w 2016 r. – 54,7%.

Rysunek 7. AKTUALNY I NORMALNY UKŁAD POWIERZCHNI LEŚNEJ

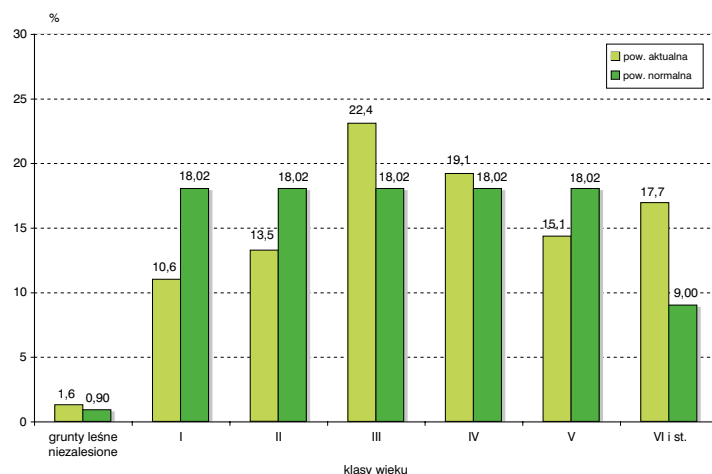
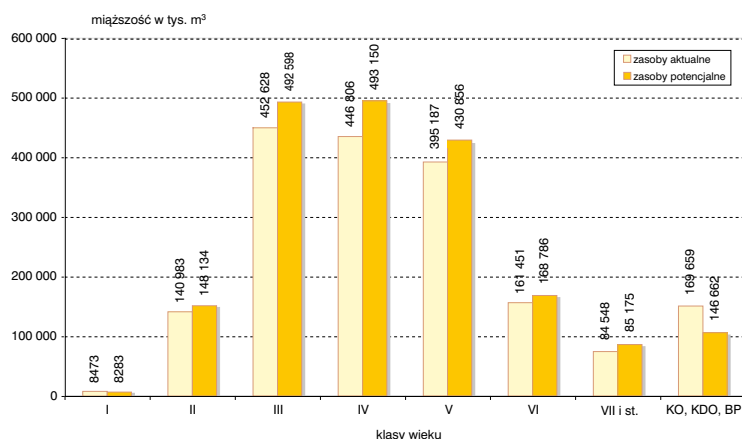


Tabela 14. PORÓWNIANIE AKTUALNEGO I POTENCJALNEGO (PRZY STOPNIU ZADRZEWIENIA 1,0) STANU ZAPASU W KLASACH WIEKU (WSZYSTKIE GATUNKI RAZEM)

Klasa wieku	Stan aktualny		Stan potencjalny		Różnica między stanami		Stosunek zapasu aktualnego do potencjalnego
	zapas na całej pow. gruntów zal.	zasobność	zapas na całej pow. gruntów zal.	zasobność	w zapasie	w zasobności	
	tys. m ³	m ³ /ha	tys. m ³	m ³ /ha	tys. m ³	m ³ /ha	%
1	2	3	4	5	6	7	8
I	8 472,5	11	8 283,3	11	189,2	0	102,3
II	140 983,2	147	148 134,3	154	-7 151,1	-7	95,2
III	452 628,4	285	492 597,7	310	-39 969,3	-25	91,9
IV	446 806,1	330	493 149,6	364	-46 343,5	-34	90,6
V	395 186,8	367	430 855,5	401	-35 668,7	-34	91,7
VI	161 451,1	393	168 786,3	411	-7 335,2	-18	95,7
VII i st.	84 548,4	400	85 174,7	403	-626,3	-3	99,3
KO, KDO, BP	169 659,0	269	146 661,8	233	22 997,2	36	115,7
RAZEM	1 859 735,5	268	1 973 643,2	283	-113 907,7	-15	94,2

Rysunek 8. AKTUALNE I POTENCJALNE ZASOBY DRZEWNE



3. OGÓLNA CHARAKTERYSTYKA STANU LASU WEDŁUG REGIONALNYCH DYREKCJI LASÓW PAŃSTWOWYCH I WOJEWÓDZTW

3.1. Struktura powierzchniowa według klas wieku

Strukturę powierzchniową według klas wieku dla RDLP przedstawia tabela 15 (dodatkowo także rysunek 9), natomiast dla województw – tabela 16.

Wyższy niż przeciętny w Lasach Państwowych (32,8%) udział drzewostanów V i starszych klas wieku występuje w RDLP: Krosno – 51,4%, Kraków – 49,4%, Gdańsk – 38,5%. Udział tych drzewostanów, nieco wyższy od przeciętnej w Lasach Państwowych, zarejestrowano także w RDLP Radom, Wrocław, Łódź, Lublin i Toruń.

Tabela 15. POWIERZCHNIOWA TABELA KLAS WIEKU WEDŁUG RDLP

RDLP	Powierzchnia w ha										Ogółem grunty leśne		
	grunty leśne niezales.	grunty leśne zalesione w klasach wieku											
		I	II	III	IV	V	VI	VII i st.	KO, KDO, BP	razem	ha	%	
1	2	3	4	5	6	7	8	9	10	11	12	13	
BIAŁYSTOK	P	11 008	52 975	70 586	143 918	112 798	92 803	34 683	27 236	27 950	562 949	573 957	8,1
	%	1,9	9,2	12,3	25,1	19,7	16,2	6,0	4,7	4,9	98,1	100,0	
GDAŃSK	P	3 573	23 042	35 744	63 404	49 079	47 536	23 710	12 604	25 983	281 102	284 675	4,0
	%	1,3	8,1	12,6	22,3	17,2	16,7	8,3	4,4	9,1	98,7	100,0	
KATOWICE	P	9 739	79 929	102 447	121 293	93 744	83 341	32 363	17 359	57 388	587 864	597 603	8,4
	%	1,6	13,4	17,1	20,4	15,7	13,9	5,4	2,9	9,6	98,4	100,0	
KRAKÓW	P	780	6 770	12 998	25 492	38 905	25 750	13 222	4 108	39 768	167 013	167 793	2,4
	%	0,5	4,0	7,7	15,2	23,2	15,3	7,9	2,4	23,8	99,5	100,0	
KROSNO	P	3 848	19 261	28 657	52 115	90 980	62 305	33 188	9 113	101 409	397 028	400 876	5,6
	%	1,0	4,8	7,1	13,0	22,7	15,5	8,3	2,3	25,3	99,0	100,0	
LUBLIN	P	5 642	34 727	43 717	74 585	99 289	77 294	18 838	7 932	35 430	391 812	397 454	5,6
	%	1,4	8,7	11,0	18,8	25,1	19,4	4,7	2,0	8,9	98,6	100,0	
ŁÓDŹ	P	3 495	30 710	36 524	53 640	58 945	50 007	16 573	5 427	27 619	279 445	282 940	4,0
	%	1,2	10,9	12,9	19,0	20,7	17,7	5,9	1,9	9,8	98,8	100,0	
OLSZTYN	P	13 902	62 408	83 765	133 911	108 326	75 528	43 713	22 762	27 495	557 908	571 810	8,1
	%	2,4	10,9	14,6	23,6	18,9	13,2	7,6	4,0	4,8	97,6	100,0	
PIŁA	P	6 556	44 262	53 491	82 835	59 878	52 730	18 907	6 628	13 758	332 489	339 045	4,8
	%	1,9	13,1	15,8	24,2	17,7	15,6	5,6	2,0	4,1	98,1	100,0	
POZNAŃ	P	5 838	49 643	63 388	89 574	80 963	59 868	19 762	16 562	22 393	402 153	407 991	5,7
	%	1,4	12,2	15,5	22,0	19,8	14,7	4,8	4,1	5,5	98,6	100,0	
RADOM	P	2 410	26 301	32 748	52 267	81 562	53 870	13 891	4 611	41 521	306 771	309 181	4,4
	%	0,8	8,5	10,6	16,9	26,4	17,4	4,5	1,5	13,4	99,2	100,0	
SZCZECIN	P	10 228	70 793	94 910	177 538	98 518	95 025	28 072	14 542	50 305	629 703	639 931	9,0
	%	1,6	11,1	14,8	27,7	15,4	14,8	4,4	2,3	7,9	98,4	100,0	
SZCZECINEK	P	8 671	72 126	86 977	142 678	96 075	78 901	30 637	17 426	36 160	560 980	569 651	8,0
	%	1,5	12,7	15,3	24,9	16,9	13,9	5,4	3,1	6,3	98,5	100,0	
TORUŃ	P	8 401	48 959	52 901	94 781	77 434	75 362	32 165	12 888	19 007	413 497	421 898	5,9
	%	2,0	11,6	12,5	22,4	18,4	17,9	7,6	3,1	4,5	98,0	100,0	
WARSZAWA	P	3 280	19 060	19 348	36 616	54 108	29 750	7 709	2 590	10 778	179 959	183 239	2,6
	%	1,8	10,4	10,6	20,0	29,5	16,2	4,2	1,4	5,9	98,2	100,0	
WROCŁAW	P	11 467	53 144	82 508	117 868	77 547	60 462	25 472	20 502	77 868	515 371	526 838	7,4
	%	2,2	10,1	15,7	22,3	14,7	11,5	4,8	3,9	14,8	97,8	100,0	
ZIELONA GÓRA	P	8 285	59 382	60 364	124 336	75 924	54 842	17 448	9 229	14 954	416 479	424 764	6,0
	%	2,0	14,0	14,2	29,2	17,9	12,9	4,1	2,2	3,5	98,0	100,0	
RAZEM	P	117 123	753 492	961 073	1 586 851	1 354 075	1 075 374	410 353	211 519	629 786	6 982 523	7 099 646	100,0
	%	1,6	10,6	13,5	22,4	19,1	15,1	5,8	3,0	8,9	98,4	100,0	

W pozostałych RDLP udział powierzchniowy drzewostanów V i starszych klas wieku jest niższy od przeciętnego. Najniższy udział tych drzewostanów wykazuje

RDLP Zielona Góra – 22,7%, Piła – 27,3% i Warszawa – 27,7%.

Tabela 16. POWIERZCHNIOWA TABELA KLAS WIEKU WEDŁUG WOJEWÓDZTW

Województwo	Powierzchnia w ha										Ogółem grunty leśne		
	grunty leśne niezales.	grunty leśne zalesione w klasach wieku											
		I	II	III	IV	V	VI	VII i st.	KO, KDO, BP	razem	ha	%	
1	2	3	4	5	6	7	8	9	10	11	12	13	
DOLNOŚLĄSKIE	P %	11 953 2,2	56 555 10,2	86 392 15,6	124 207 22,6	81 508 14,8	63 946 11,6	26 563 4,8	21 224 3,8	79 761 14,4	540 156 97,8	552 109 100,0	7,8
KUJAWSKO-POMORSKIE	P %	7 791 2,1	42 780 11,6	46 904 12,8	80 991 22,1	66 549 18,1	67 685 18,4	26 347 7,2	10 955 3,0	17 341 4,7	359 552 97,9	367 343 100,0	5,2
LUBELSKIE	P %	4 173 1,3	26 424 8,0	35 773 10,9	62 438 19,0	83 967 25,6	60 993 18,6	15 831 4,8	6 956 2,1	31 783 9,7	324 165 98,7	328 338 100,0	4,6
LUBUSKIE	P %	13 749 2,1	89 060 13,3	96 152 14,4	192 114 28,8	112 545 16,9	92 268 13,8	27 101 4,1	13 388 2,0	30 911 4,6	653 539 97,9	667 288 100,0	9,4
ŁÓDZKIE	P %	2 956 1,2	26 435 10,7	32 403 13,1	46 911 19,0	51 051 20,9	43 998 17,8	14 580 5,9	4 541 1,8	23 625 9,6	243 544 98,8	246 500 100,0	3,5
MAŁOPOLSKIE	P %	1 367 0,7	10 206 5,1	17 439 8,8	32 595 16,4	44 300 22,2	30 240 15,2	14 769 7,4	5 189 2,6	42 931 21,6	197 669 99,3	199 036 100,0	2,8
MAZOWIECKIE	P %	6 519 1,6	43 098 10,3	50 434 12,0	86 068 20,5	110 799 26,4	69 465 16,6	18 027 4,3	5 337 1,3	29 244 7,0	412 472 98,4	418 991 100,0	5,9
OPOLSKIE	P %	3 451 1,5	32 246 13,9	42 159 18,1	53 531 23,0	31 999 13,8	30 634 13,2	12 205 5,2	7 682 3,3	18 621 8,0	229 077 98,5	232 528 100,0	3,3
PODKARPACKIE	P %	5 476 1,1	28 504 8,8	38 160 13,6	66 262 23,1	112 445 23,1	80 958 16,6	37 332 7,7	10 437 2,1	108 363 22,2	482 461 98,9	487 937 100,0	6,9
PODLASKIE	P %	5 244 1,4	29 607 7,8	46 565 12,2	94 478 24,9	75 801 19,9	66 942 17,6	24 401 6,4	19 881 5,2	17 537 4,6	375 212 98,6	380 456 100,0	5,4
POMORSKIE	P %	8 190 1,4	60 864 10,6	75 821 13,2	133 803 23,4	96 618 16,9	95 062 16,6	43 245 7,6	21 020 3,7	37 906 6,6	564 339 98,6	572 529 100,0	8,1
ŚLĄSKIE	P %	5 483 1,8	40 726 13,4	52 711 17,3	55 644 18,3	48 571 16,0	43 151 14,2	17 089 5,6	8 325 2,7	32 725 10,7	298 942 98,2	304 425 100,0	4,3
ŚWIĘTOKRZYSKIE	P %	1 822 0,8	20 007 8,9	24 090 10,7	36 848 16,4	58 215 25,9	40 803 18,2	9 782 4,4	3 562 1,6	29 480 13,1	222 787 99,2	224 609 100,0	3,2
WARMIŃSKO-MAZURSKIE	P %	17 739 2,6	76 960 11,2	94 393 13,8	163 828 23,9	126 676 18,5	86 291 12,6	51 405 7,5	29 907 4,4	37 658 5,5	667 118 97,4	684 857 100,0	9,5
WIELKOPOLSKIE	P %	11 222 1,7	80 698 12,2	101 230 15,3	149 973 22,6	129 108 19,5	104 069 15,7	32 977 5,0	20 871 3,2	31 858 4,8	650 784 98,3	662 006 100,0	9,3
ZACHODNIO-POMORSKIE	P %	9 988 1,3	89 322 11,6	120 447 15,6	207 160 26,9	123 923 16,1	98 869 12,8	38 699 5,0	22 244 2,9	60 042 7,8	760 706 98,7	770 694 100,0	10,8
RAZEM	P %	117 123 1,6	753 492 10,6	961 073 13,5	1 586 851 22,4	1 354 075 19,1	1 075 374 15,1	410 353 5,8	211 519 3,0	629 786 8,9	6 982 523 98,4	7 099 646 100,0	100,0

Rysunek 9. POWIERZCHNIA LASÓW WEDŁUG RDLP (w ha)



3.2. Struktura miąższościowa według klas wieku

Strukturę miąższościową dla RDLP przedstawiono w tabeli 17, natomiast dla województw w tabeli 18 (wielkości zasobów drzewnych poszczególnych RDLP przedstawiono dodatkowo na rysunku 10).

Udział miąższości drzewostanów V kl. wieku i starszych waha się między RDLP w granicach od 30,7%

do 58,7% ogólnej wielkości zasobów drzewnych, przy przeciętnym ich udziale – 43,3%.

Najniższy udział miąższości tych drzewostanów występuje w RDLP: Zielona Góra – 30,7%, Warszawa – 37,1%, Piła – 37,4% i Szczecin – 38,2%; najwyższy zaś w RDLP: Krosno – 58,7%, Kraków – 55,4%, Gdańsk – 50,1% i Wrocław – 46,3%.

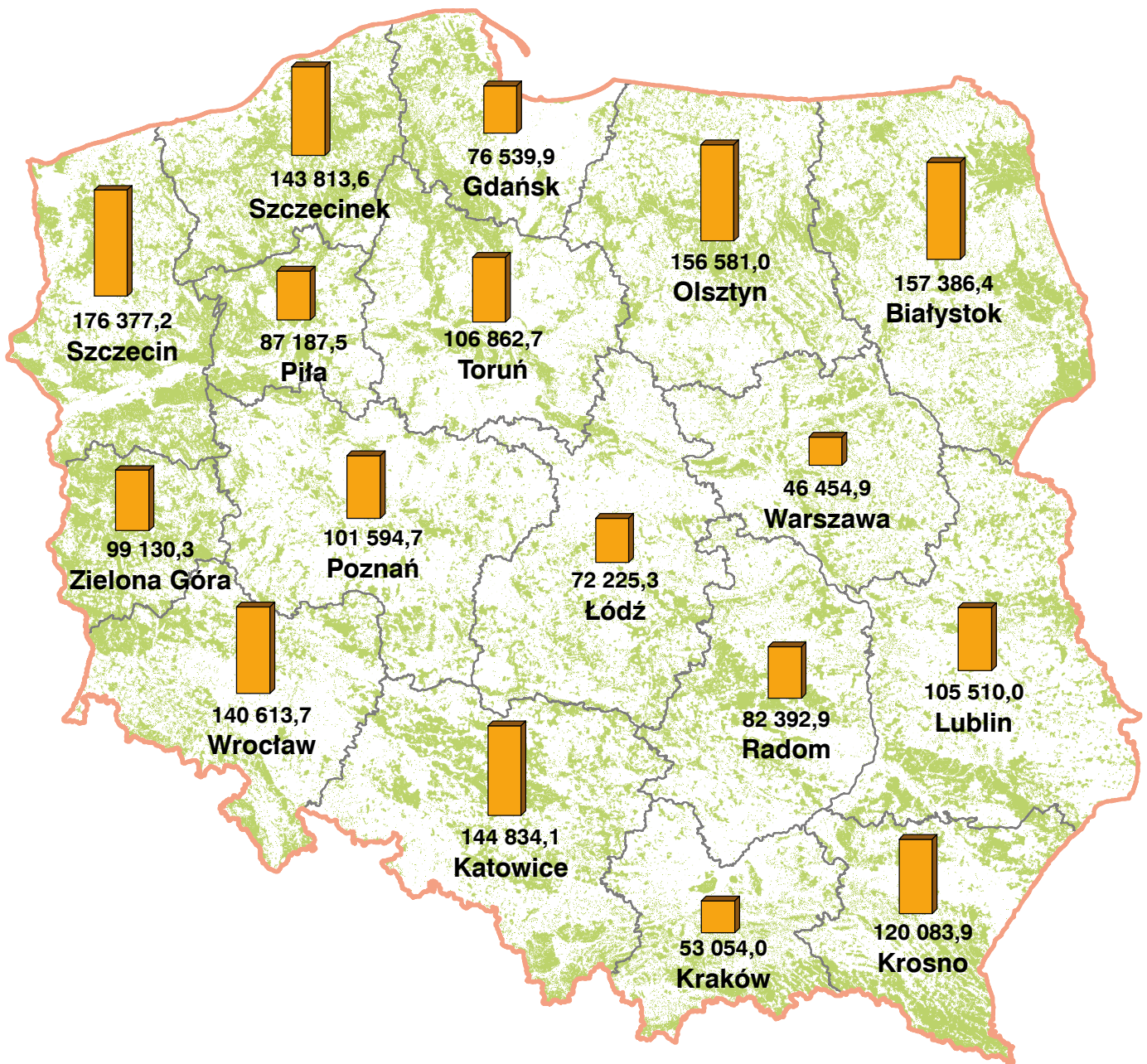
Tabela 17. MIĄŻSZOŚCIOWA TABELA KLAS WIEKU WEDŁUG RDLP

RDLP	Miąższość grubizny brutto w tys. m ³											Ogółem na gruntach leśnych		
	na gruntach leśnych niezales.	na gruntach leśnych zalesionych w klasach wieku												
	przes-toje	I	II	III	IV	V	VI	VII i st.	KO, KDO, BP	razem	tys. m ³	%		
1	2	3	4	5	6	7	8	9	10	11	12	13	14	
BIAŁYSTOK	M %	178,0 0,1	461,8 0,3	714,4 0,5	11 193,8 7,1	39 504,3 25,1	36 766,3 23,4	36 084,6 22,9	14 289,4 9,1	11 039,6 7,0	7 154,2 4,5	157 208,4 99,9	157 386,4 100,0	8,4
GDAŃSK	M %	39,6 0,1	349,5 0,5	283,2 0,4	4 781,1 6,2	17 119,8 22,3	15 584,5 20,4	17 069,4 22,3	9 443,9 12,3	4 978,5 6,5	6 890,4 9,0	76 500,3 99,9	76 539,9 100,0	4,1
KATOWICE	M %	105,0 0,1	918,5 0,6	852,9 0,6	14 534,6 10,0	34 286,1 23,8	31 496,7 21,7	29 897,7 20,6	11 689,3 8,1	6 428,9 4,4	14 624,4 10,1	144 729,1 99,9	144 834,1 100,0	7,7
KRAKÓW	M %	13,1 0,4	196,8 0,4	102,0 0,2	1 815,8 3,4	7 452,2 14,0	14 049,1 26,6	10 613,5 20,0	5 753,3 10,8	1 739,4 3,3	11 318,8 21,3	53 040,9 100,0	53 054,0 100,0	2,8
KROSNO	M %	62,0 0,1	174,9 0,1	251,0 0,2	3 967,2 3,3	14 157,4 11,8	31 004,0 25,8	24 434,4 20,3	14 242,1 11,9	4 033,7 3,4	27 757,2 23,1	120 021,9 99,9	120 083,9 100,0	6,4
LUBLIN	M %	118,5 0,1	276,8 0,3	441,8 0,4	6 437,2 6,1	19 818,3 18,8	31 652,7 30,0	28 093,2 26,6	7 158,3 6,8	2 839,4 2,7	8 673,8 8,2	105 391,5 99,9	105 510,0 100,0	5,6
ŁÓDŹ	M %	72,0 0,1	372,3 0,5	351,0 0,5	5 943,2 8,2	14 448,2 20,0	18 141,1 25,2	17 626,2 24,4	6 246,6 8,6	2 144,9 3,0	6 879,8 9,5	72 153,3 99,9	72 225,3 100,0	3,9
OLSZTYN	M %	212,8 0,1	663,9 0,4	873,1 0,6	12 780,6 8,2	37 759,8 24,1	36 903,0 23,6	29 813,4 19,0	19 074,4 12,2	10 383,3 6,6	8 116,7 5,2	156 368,2 99,9	156 581,0 100,0	8,4
PIŁA	M %	83,1 0,1	747,6 0,9	438,6 0,5	7 455,2 8,6	25 369,6 29,0	20 478,0 23,5	18 775,1 21,5	7 446,4 8,5	2 750,3 3,2	3 643,6 4,2	87 104,4 99,9	87 187,5 100,0	4,7
POZNAŃ	M %	61,4 0,1	700,2 0,7	559,6 0,6	9 859,3 9,7	25 349,4 25,0	25 550,0 25,1	20 353,9 20,0	7 087,7 7,0	6 552,7 6,4	5 520,5 5,4	101 533,3 99,9	101 594,7 100,0	5,4
RADOM	M %	31,7 0,4	320,1 0,4	339,5 0,4	4 724,6 5,7	13 512,3 16,4	25 922,0 31,5	19 667,3 23,9	5 209,7 6,3	1 649,9 2,0	11 015,8 13,4	82 361,2 100,0	82 392,9 100,0	4,4
SZCZECIN	M %	123,7 0,1	959,7 0,5	904,5 0,5	16 026,2 9,1	56 031,5 31,8	34 965,9 19,8	36 188,5 20,5	11 283,3 6,4	6 215,4 3,5	13 678,5 7,8	176 253,5 99,9	176 377,2 100,0	9,5
SZCZECINEK	M %	145,0 0,1	867,1 0,6	556,1 0,4	11 145,6 7,8	41 183,5 28,5	33 005,6 23,0	29 064,1 20,2	11 773,7 8,2	6 614,5 4,6	9 458,4 6,6	143 668,6 99,9	143 813,6 100,0	7,7
TORUŃ	M %	75,3 0,1	541,7 0,5	542,8 0,5	7 450,8 7,0	25 867,7 24,1	24 528,2 23,0	25 842,3 24,2	12 002,2 11,2	4 929,6 4,6	5 082,1 4,8	106 787,4 99,9	106 862,7 100,0	5,7
WARSZAWA	M %	51,1 0,1	238,4 0,5	207,4 0,4	3 274,6 7,0	9 478,2 20,4	15 993,7 34,5	10 524,8 22,7	2 951,0 6,4	992,3 2,1	2 743,4 5,9	46 403,8 99,9	46 454,9 100,0	2,5
WROCLAW	M %	141,9 0,1	777,8 0,6	665,3 0,5	11 405,3 8,1	36 130,5 25,5	26 563,2 18,9	23 430,7 16,7	10 097,6 7,2	7 811,4 5,6	23 590,0 16,8	140 471,8 99,9	140 613,7 100,0	7,5
ZIELONA GÓRA	M %	89,8 0,1	735,5 0,7	389,3 0,4	8 188,1 8,3	35 159,6 35,4	24 202,1 24,4	17 707,7 17,9	5 702,2 5,8	3 444,6 3,5	3 511,4 3,5	99 040,5 99,9	99 130,3 100,0	5,3
RAZEM	M %	1 604,0 0,1	9 302,6 0,5	8 472,5 0,5	140 983,2 7,5	452 628,4 24,2	446 806,1 23,9	395 186,8 21,1	161 451,1 8,6	84 548,4 4,5	169 659,0 9,1	1 869 038,1 99,9	1 870 642,1 100,0	100,0

Tabela 18. MIĄSZOŚCIOWA TABELA KLAS WIEKU WEDŁUG WOJEWÓDZTW

Województwo		Miąższość grubizny brutto w tys. m ³										Ogółem na gruntach leśnych		
		na gruntach leśnych niezales.	na gruntach leśnych zalesionych w klasach wieku											
			prze- toje	I	II	III	IV	V	VI	VII i st.	KO, KDO, BP	razem	tys. m ³	%
1	2	3	4	5	6	7	8	9	10	11	12	13	14	
DOLNOŚLĄSKIE	M	150,1	815,2	765,5	12 191,0	38 162,6	27 913,4	24 657,2	10 494,7	8 081,7	24 121,6	147 202,9	147 353,0	7,9
	%	0,1	0,6	0,5	8,3	25,9	18,9	16,7	7,1	5,5	16,4	99,9	100,0	
KUJAWSKO- -POMORSKIE	M	73,4	463,7	513,7	6 757,0	22 503,8	21 193,4	23 156,9	9 860,6	4 191,4	4 624,7	93 265,2	93 338,6	5,0
	%	0,1	0,5	0,6	7,2	24,1	22,7	24,7	10,6	4,5	5,0	99,9	100,0	
LUBELSKIE	M	101,7	195,9	356,1	5 157,3	16 410,7	26 593,8	22 391,2	6 070,7	2 524,7	7 898,3	87 598,7	87 700,4	4,7
	%	0,1	0,2	0,4	5,9	18,7	30,4	25,5	6,9	2,9	9,0	99,9	100,0	
LUBUSKIE	M	138,2	1 095,6	766,8	14 129,1	56 671,8	37 246,2	31 463,2	9 437,9	5 192,5	7 919,2	163 922,3	164 060,5	8,8
	%	0,1	0,7	0,5	8,6	34,4	22,7	19,2	5,8	3,2	4,8	99,9	100,0	
ŁÓDZKIE	M	55,7	333,1	303,6	5 236,9	12 769,1	15 923,0	15 537,2	5 454,4	1 757,6	6 003,6	63 318,5	63 374,2	3,4
	%	0,1	0,5	0,5	8,3	20,1	25,1	24,5	8,6	2,8	9,5	99,9	100,0	
MAŁOPOLSKIE	M	17,9	230,0	147,6	2 157,5	9 041,0	15 682,5	11 956,5	6 127,5	2 038,4	12 015,3	59 396,3	59 414,2	3,2
	%		0,4	0,2	3,6	15,2	26,6	20,1	10,3	3,4	20,2	100,0	100,0	
MAZOWIECKIE	M	105,0	525,5	519,0	8 037,2	21 358,0	32 806,9	24 823,4	7 054,1	2 088,1	7 419,4	104 631,6	104 736,6	5,6
	%	0,1	0,5	0,5	7,7	20,4	31,3	23,7	6,7	2,0	7,1	99,9	100,0	
OPOLSKIE	M	33,0	421,0	396,8	6 758,3	17 061,3	11 624,5	12 097,6	4 834,6	3 082,2	5 059,7	61 336,0	61 369,0	3,3
	%	0,1	0,7	0,6	11,0	27,9	18,9	19,7	7,9	5,0	8,2	99,9	100,0	
PODKARPACKIE	M	80,6	280,4	354,6	5 480,9	18 170,1	38 140,6	31 069,7	15 776,1	4 500,4	29 509,0	143 281,8	143 362,4	7,7
	%	0,1	0,2	0,2	3,8	12,7	26,6	21,7	11,0	3,1	20,6	99,9	100,0	
PODLASKIE	M	69,3	266,5	441,5	7 416,9	25 337,0	24 784,2	26 499,8	10 103,1	8 091,0	4 214,6	107 154,6	107 223,9	5,7
	%	0,1	0,2	0,4	6,9	23,6	23,1	24,9	9,4	7,5	3,9	99,9	100,0	
POMORSKIE	M	97,9	798,4	481,3	9 860,9	35 858,3	30 628,1	33 482,4	16 547,4	8 014,8	9 884,5	145 556,1	145 654,0	7,8
	%	0,1	0,5	0,3	6,8	24,6	21,0	23,0	11,4	5,5	6,8	99,9	100,0	
ŚLĄSKIE	M	63,7	430,3	362,5	6 970,8	14 313,7	15 679,8	14 626,8	5 900,8	2 934,3	8 002,1	69 221,1	69 284,8	3,7
	%	0,1	0,6	0,5	10,1	20,7	22,7	21,1	8,5	4,2	11,5	99,9	100,0	
ŚWIĘTOKRZYSKIE	M	22,7	226,4	247,8	3 396,4	9 476,9	18 439,0	14 520,6	3 505,3	1 241,9	7 819,9	58 874,2	58 896,9	3,1
	%		0,4	0,4	5,8	16,1	31,2	24,7	6,0	2,1	13,3	100,0	100,0	
WARMIŃSKO- -MAZURSKIE	M	292,5	761,4	1 029,1	14 566,9	47 767,7	43 930,8	34 205,6	22 270,4	13 280,9	11 092,9	188 905,7	189 198,2	10,1
	%	0,2	0,4	0,5	7,7	25,2	23,2	18,1	11,8	7,0	5,9	99,8	100,0	
WIELKOPOLSKIE	M	125,9	1 217,4	732,7	14 604,4	43 159,3	41 750,7	35 474,5	12 157,3	8 358,0	7 981,2	165 435,5	165 561,4	8,9
	%	0,1	0,7	0,4	8,8	26,3	25,2	21,4	7,3	5,0	4,8	99,9	100,0	
ZACHODNIO- -POMORSKIE	M	176,4	1 241,8	1 053,9	18 261,7	64 567,1	44 469,2	39 224,2	15 856,2	9 170,5	16 093,0	209 937,6	210 114,0	11,1
	%	0,1	0,6	0,5	8,7	30,6	21,2	18,7	7,5	4,4	7,7	99,9	100,0	
RAZEM	M	1 604,0	9 302,6	8 472,5	140 983,2	452 628,4	446 806,1	395 186,8	161 451,1	84 548,4	169 659,0	1 869 038,1	1 870 642,1	100,0
	%	0,1	0,5	0,5	7,5	24,2	23,9	21,1	8,6	4,5	9,1	99,9	100,0	

Rysunek 10. ZASOBY DRZEWNE WEDŁUG RDLP (w tys. m³ grubizny brutto)



3.3. Struktura powierzchniowa według gatunków panujących

Strukturę powierzchniową według gatunków panujących w układzie RDLP i województw przedstawiono odpowiednio w tabelach 19 i 20.

Drzewostany z panującymi gatunkami Św, Jd, Bk (tabele 19 i 20) – wykazujące przeważnie wyższe zasobności niż drzewostany z panującymi So, Db, Brz – występują głównie w górach i na Pomorzu. Łącznie gatunki

te zajmują: RDLP Kraków – 57,9%, Krosno – 47,8%, Wrocław – 30,2%, Gdańsk – 17,0%, Katowice – 15,8%.

Bliski średniego w kraju (13,0%) łączny udział Św, Jd i Bk występuje w RDLP Radom, Szczecinek oraz Białystok. W pozostałych RDLP udział ten jest znacznie niższy i waha się od 9,8% w RDLP Olsztyn do 0,7% w RDLP Warszawa.

Drzewostany o niższych zasobnościach z panującymi So, Db i Brz występują głównie na terenach nizinnych i zajmują łącznie 81,9% ogólnej powierzchni Lasów Państwowych.

Tabela 19. STRUKTURA POWIERZCHNIOWA GATUNKÓW PANUJĄCYCH WEDŁUG RDLP

RDLP	Powierzchnia w ha										Ogółem		
	gatunek panujący												
	So, Md	Św	Jd, Dg	Bk	Db, Kl, Jw, Wz, Js	Gb	Brz	OI	Tp, Lp, Wb	Os	ha	%	
1	2	3	4	5	6	7	8	9	10	11	12	13	
BIAŁYSTOK	P	364 305	63 814	13	54	45 476	2 685	45 815	48 812	66	2 917	573 957	8,1
	%	63,5	11,1			7,9	0,5	8,0	8,5		0,5	100,0	
GDAŃSK	P	197 312	7 130	211	40 952	16 495	409	13 917	7 646	140	463	284 675	4,0
	%	69,3	2,5	0,1	14,4	5,8	0,1	4,9	2,7	0,2	0,2	100,0	
KATOWICE	P	396 667	42 417	9 334	42 584	47 390	1 125	35 006	20 735	652	1 693	597 603	8,4
	%	66,3	7,1	1,6	7,1	7,9	0,2	5,9	3,5	0,1	0,3	100,0	
KRAKÓW	P	52 084	11 987	39 281	45 932	11 991	742	1 929	3 391	205	251	167 793	2,4
	%	31,3	7,1	23,4	27,4	7,1	0,4	1,1	2,0	0,1	0,1	100,0	
KROSNO	P	149 896	14 508	73 362	103 785	23 977	5 076	7 849	21 588	150	685	400 876	5,6
	%	37,3	3,6	18,3	25,9	6,0	1,3	2,0	5,4		0,2	100,0	
LUBLIN	P	271 182	1 481	6 099	7 928	56 677	3 621	24 234	24 209	396	1 627	397 454	5,6
	%	68,2	0,4	1,5	2,0	14,3	0,9	6,1	6,1	0,1	0,4	100,0	
ŁÓDŹ	P	235 734	738	1 379	1 990	20 699	447	10 251	11 155	219	328	282 940	4,0
	%	83,3	0,3	0,5	0,7	7,3	0,2	3,6	3,9	0,1	0,1	100,0	
OLSZTYN	P	368 474	31 550	52	24 440	58 367	1 318	47 635	37 119	83	2 772	571 810	8,1
	%	64,5	5,5		4,3	10,2	0,2	8,3	6,5		0,5	100,0	
PIŁA	P	295 303	3 212	111	5 279	15 528	202	9 846	9 257	95	212	339 045	4,8
	%	87,1	0,9		1,6	4,6	0,1	2,9	2,7		0,1	100,0	
POZNAŃ	P	316 366	2 944	368	3 032	50 241	732	14 803	18 383	724	398	407 991	5,7
	%	77,6	0,7	0,1	0,7	12,3	0,2	3,6	4,5	0,2	0,1	100,0	
RADOM	P	221 027	1 483	30 682	10 656	22 199	932	9 851	11 892	21	438	309 181	4,4
	%	71,6	0,5	9,9	3,4	7,2	0,3	3,2	3,8		0,1	100,0	
SZCZECIN	P	490 437	11 694	822	33 869	38 346	458	27 259	36 108	444	494	639 931	9,0
	%	76,6	1,8	0,1	5,3	6,0	0,1	4,3	5,6	0,1	0,1	100,0	
SZCZECINEK	P	416 120	21 368	463	53 299	23 040	494	36 598	17 784	50	435	569 651	8,0
	%	73,0	3,8	0,1	9,4	4,0	0,1	6,4	3,1		0,1	100,0	
TORUŃ	P	365 143	1 968	118	4 207	24 740	704	12 235	12 071	276	436	421 898	5,9
	%	86,4	0,5		1,0	5,9	0,2	2,9	2,9	0,1	0,1	100,0	
WARSZAWA	P	145 487	843	207	183	16 113	219	9 379	10 520	23	265	183 239	2,6
	%	79,5	0,5	0,1	0,1	8,8	0,1	5,1	5,7		0,1	100,0	
WROCLAW	P	246 944	131 226	865	27 019	73 840	500	26 046	17 218	497	2 683	526 838	7,4
	%	46,9	24,9	0,2	5,1	14,0	0,1	4,9	3,3	0,1	0,5	100,0	
ZIELONA GÓRA	P	370 815	2 723	143	3 355	22 909	154	13 726	10 323	145	471	424 764	6,0
	%	87,5	0,6		0,8	5,4		3,2	2,4		0,1	100,0	
RAZEM	P	4 903 296	351 086	163 510	408 564	568 028	19 818	346 379	318 211	4 186	16 568	7 099 646	100,0
	%	69,0	4,9	2,3	5,8	8,0	0,3	4,9	4,5	0,1	0,2	100,0	

Tabela 20. STRUKTURA POWIERZCHNIOWA GATUNKÓW PANUJĄCYCH WEDŁUG WOJEWÓDZTW

Województwo	Powierzchnia w ha										Ogółem		
	gatunek panujący												
	So, Md	Św	Jd, Dg	Bk	Db, Kl, Jw, Wz, Js	Gb	Brz	OI	Tp, Lp, Wb	Os	ha	%	
1	2	3	4	5	6	7	8	9	10	11	12	13	
DOLNOŚLĄSKIE	P %	265 638 48,2	131 548 23,8	891 0,2	27 257 4,9	76 911 13,9	511 0,1	26 978 4,9	19 031 3,4	630 0,1	2 714 0,5	552 109 100,0	7,8
KUJAWSKO- -POMORSKIE	P %	312 924 85,2	1 788 0,5	107 0,0	3 688 1,0	24 704 6,7	692 0,2	11 114 3,0	11 609 3,2	283 0,1	434 0,1	367 343 100,0	5,2
LUBELSKIE	P %	214 956 65,4	1 211 0,4	4 155 1,3	7 519 2,3	52 658 16,0	3 540 1,1	21 000 6,4	21 320 6,5	369 0,1	1 610 0,5	328 338 100,0	4,6
LUBUSKIE	P %	583 681 87,5	3 678 0,6	296 0,0	9 835 1,5	32 489 4,9	333 0,0	19 522 2,9	16 675 2,5	192 0,0	587 0,1	667 288 100,0	9,4
ŁÓDZKIE	P %	207 892 84,4	609 0,2	1 387 0,6	1 909 0,8	16 027 6,5	369 0,1	8 718 3,5	9 159 3,7	158 0,1	272 0,1	246 500 100,0	3,5
MAŁOPOLSKIE	P %	66 771 33,5	14 738 7,4	42 900 21,6	52 536 26,4	12 832 6,4	836 0,4	4 303 2,2	3 597 1,8	212 0,1	311 0,2	199 036 100,0	2,8
MAZOWIECKIE	P %	333 377 79,7	2 067 0,5	4 719 1,1	1 006 0,2	34 453 8,2	598 0,1	19 209 4,6	22 866 5,5	93 0,0	603 0,1	418 991 100,0	5,9
OPOLSKIE	P %	174 535 75,0	3 881 1,7	234 0,1	5 324 2,3	23 773 10,2	670 0,3	12 599 5,4	9 986 4,3	417 0,2	1 109 0,5	232 528 100,0	3,3
PODKARPACKIE	P %	218 695 44,9	14 830 3,0	76 270 15,6	107 623 22,1	27 889 5,7	5 218 1,1	11 284 2,3	25 245 5,2	175 0,0	708 0,1	487 937 100,0	6,9
PODLASKIE	P %	251 564 66,2	37 843 9,9	11 0,0	11 0,0	28 426 7,5	1 996 0,5	26 802 7,0	32 233 8,5	50 0,0	1 520 0,4	380 456 100,0	5,4
POMORSKIE	P %	442 633 77,4	12 683 2,2	379 0,1	57 090 10,0	22 516 3,9	617 0,1	24 805 4,3	11 123 1,9	133 0,0	550 0,1	572 529 100,0	8,1
ŚLĄSKIE	P %	185 922 61,0	35 700 11,7	4 603 1,5	27 270 9,0	21 481 7,1	328 0,1	19 424 6,4	8 960 2,9	227 0,1	510 0,2	304 425 100,0	4,3
ŚWIĘTOKRZYSKIE	P %	158 416 70,5	1 019 0,5	26 168 11,7	9 975 4,4	13 879 6,2	706 0,3	6 113 2,7	8 065 3,6	15 0,0	253 0,1	224 609 100,0	3,2
WARMIŃSKO- -MAZURSKIE	P %	406 578 59,4	57 398 8,4	67 0,0	28 043 4,1	72 666 10,6	1 955 0,3	64 307 9,4	49 631 7,2	129 0,0	4 083 0,6	684 857 100,0	9,5
WIELKOPOLSKIE	P %	540 826 81,7	5 283 0,8	348 0,1	6 593 1,0	60 502 9,1	839 0,1	21 593 3,3	24 819 3,7	675 0,1	528 0,1	662 006 100,0	9,3
ZACHODNIO- -POMORSKIE	P %	538 888 69,8	26 810 3,5	975 0,1	62 885 8,2	46 822 6,1	610 0,1	48 608 6,3	43 892 5,7	428 0,1	776 0,1	770 694 100,0	10,8
RAZEM	P %	4 903 296 69,0	351 086 4,9	163 510 2,3	408 564 5,8	568 028 8,0	19 818 0,3	346 379 4,9	318 211 4,5	4 186 0,1	16 568 0,2	7 099 646 100,0	100,0

3.4. Struktura miąższościowa według gatunków panujących

Struktura miąższościowa według gatunków panujących (tabele 21 i 22) odpowiada w przybliżeniu strukturze powierzchniowej, przedstawionej w tabelach 19 i 20.



Tabela 21. STRUKTURA MIĄŻSZOŚCIOWA GATUNKÓW PANUJĄCYCH WEDŁUG RDLP

RDLP	Miąższość grubizny brutto w tys. m ³										Ogółem		
	gatunek panujący												
	So, Md	Św	Jd, Dg	Bk	Db, Kl, Jw, Wz, Js	Gb	Brz	OI	Tp, Lp, Wb	Os	tys. m ³	%	
1	2	3	4	5	6	7	8	9	10	11	12	13	
BIAŁYSTOK	M %	104 711,3 66,5	18 670,9 11,9	1,4	11,0	9 899,1 6,3	726,3 0,5	10 028,4 6,4	12 477,1 7,9	25,0	835,9 0,5	157 386,4 100,0	8,4
GDAŃSK	M %	55 034,2 72,0	1 808,9 2,4	86,1 0,1	10 825,1 14,1	3 466,9 4,5	108,6 0,1	3 378,0 4,4	1 679,8 2,2	36,3	116,0 0,2	76 539,9 100,0	4,1
KATOWICE	M %	98 233,2 68,0	9 684,9 6,7	3 006,6 2,1	9 755,3 6,7	11 455,4 7,9	313,1 0,2	6 725,2 4,6	4 995,0 3,4	186,7 0,1	478,7 0,3	144 834,1 100,0	7,7
KRAKÓW	M %	15 451,9 29,0	3 215,9 6,1	14 272,2 26,9	14 936,8 28,2	3 611,4 6,8	195,0 0,4	487,3 0,9	739,2 1,4	54,2 0,1	90,1 0,2	53 054,0 100,0	2,8
KROSNO	M %	42 201,0 35,2	3 168,8 2,6	27 070,2 22,5	35 525,8 29,6	5 546,9 4,6	1 185,4 1,0	1 680,7 1,4	3 563,8 3,0	31,4	109,9 0,1	120 083,9 100,0	6,4
LUBLIN	M %	76 442,9 72,5	269,8 0,3	2 083,4 2,0	2 476,2 2,3	12 786,5 12,1	779,3 0,7	5 067,6 4,8	5 189,8 4,9	88,2 0,1	326,3 0,3	105 510,0 100,0	5,6
ŁÓDŹ	M %	61 860,5 85,5	160,1 0,2	430,9 0,6	367,5 0,5	4 516,9 6,3	110,8 0,2	1 996,7 2,8	2 662,9 3,7	46,0 0,1	73,0 0,1	72 225,3 100,0	3,9
OLSZTYN	M %	110 986,3 70,9	7 556,0 4,8	11,0	6 018,5 3,8	11 052,4 7,1	404,6 0,3	12 017,0 7,7	7 740,2 4,9	18,1	776,9 0,5	156 581,0 100,0	8,4
PIŁA	M %	76 927,9 88,3	770,3 0,9	30,2	1 237,4 1,4	3 696,6 4,2	53,1 0,1	2 176,0 2,5	2 233,7 2,6	20,6	41,7	87 187,5 100,0	4,7
POZNAŃ	M %	80 231,3 78,9	505,2 0,5	111,2 0,1	513,8 0,5	12 770,9 12,6	187,5 0,2	3 017,3 3,0	3 980,7 3,9	180,7 0,2	96,1 0,1	101 594,7 100,0	5,4
RADOM	M %	59 630,2 72,4	345,0 0,4	9 464,9 11,5	2 697,9 3,3	5 094,3 6,2	193,5 0,2	2 004,8 2,4	2 866,1 3,5	4,3	91,9 0,1	82 392,9 100,0	4,4
SZCZECIN	M %	137 838,9 78,1	3 770,7 2,1	405,0 0,2	8 287,8 4,7	9 728,6 5,5	122,1 0,1	6 160,7 3,5	9 820,1 5,6	113,5 0,1	129,8 0,1	176 377,2 100,0	9,5
SZCZECINEK	M %	106 693,3 74,1	6 203,3 4,3	149,2 0,1	11 300,5 7,9	5 719,5 4,0	141,2 0,1	8 797,0 6,1	4 692,9 3,3	14,2	102,5 0,1	143 813,6 100,0	7,7
TORUŃ	M %	94 824,1 88,8	469,3 0,4	27,0	787,6 0,7	5 416,3 5,1	241,5 0,2	2 196,6 2,1	2 708,7 2,5	70,1 0,1	121,5 0,1	106 862,7 100,0	5,7
WARSZAWA	M %	38 332,7 82,5	176,6 0,4	83,3 0,2	13,2	3 371,4 7,3	48,4 0,1	1 888,0 4,1	2 477,5 5,3	7,5	56,3 0,1	46 454,9 100,0	2,5
WROCŁAW	M %	59 598,6 42,4	44 960,2 32,0	205,7 0,1	5 948,4 4,2	19 397,0 13,8	123,1 0,1	5 160,8 3,7	4 341,4 3,1	115,2 0,1	763,3 0,5	140 613,7 100,0	7,5
ZIELONA GÓRA	M %	87 275,5 88,0	579,7 0,6	61,8 0,1	644,6 0,7	5 007,6 5,1	43,5	2 597,6 2,6	2 748,9 2,8	35,0	136,1 0,1	99 130,3 100,0	5,3
RAZEM	M %	1 306 273,8 69,7	102 315,6 5,5	57 500,1 3,1	111 347,4 6,0	132 537,7 7,1	4 977,0 0,3	75 379,7 4,0	74 917,8 4,0	1 047,0 0,1	4 346,0 0,2	1 870 642,1 100,0	100,0

Tabela 22. STRUKTURA MIĄŻSZOŚCIOWA GATUNKÓW PANUJĄCYCH WEDŁUG WOJEWÓDZTW

Województwo	Miąższość grubizny brutto w tys. m ³										Ogółem		
	gatunek panujący												
	So, Md	Św	Jd, Dg	Bk	Db, Kl, Jw, Wz, Js	Gb	Brz	OI	Tp, Lp, Wb	Os	tys. m ³	%	
1	2	3	4	5	6	7	8	9	10	11	12	13	
DOLNOŚLĄSKIE	M %	64 935,9 44,2	45 003,1 30,5	212,8 0,1	5 977,7 4,1	20 096,2 13,6	125,8 0,1	5 351,7 3,6	4 734,1 3,2	147,2 0,1	768,5 0,5	147 353,0 100,0	7,9
KUJAWSKO- -POMORSKIE	M %	81 702,3 87,5	432,5 0,5	26,6 0,1	697,8 0,7	5 472,7 5,9	236,8 0,3	2 000,2 2,1	2 578,3 2,8	71,0 0,1	120,4 0,1	93 338,6 100,0	5,0
LUBELSKIE	M %	61 571,4 70,1	214,8 0,2	1 507,9 1,7	2 370,6 2,7	11 797,8 13,5	762,9 0,9	4 440,9 5,1	4 627,8 5,3	84,2 0,1	322,1 0,4	87 700,4 100,0	4,7
LUBUSKIE	M %	144 758,0 88,3	838,3 0,5	117,2 0,1	2 159,1 1,3	7 608,3 4,6	89,7 0,1	3 832,7 2,3	4 441,5 2,7	49,9	165,8 0,1	164 060,5 100,0	8,8
ŁÓDZKIE	M %	54 703,3 86,3	112,4 0,2	448,6 0,7	351,3 0,6	3 665,5 5,8	88,2 0,1	1 704,0 2,7	2 210,8 3,5	27,5	62,6 0,1	63 374,2 100,0	3,4
MAŁOPOLSKIE	M %	17 691,9 29,7	3 870,8 6,5	15 634,8 26,3	16 523,5 27,8	3 741,2 6,3	223,1 0,4	822,6 1,4	744,6 1,3	55,4 0,1	106,3 0,2	59 414,2 100,0	3,2
MAZOWIECKIE	M %	85 948,8 82,2	433,7 0,4	1 348,0 1,3	136,4 0,1	7 374,7 7,0	143,0 0,1	3 842,2 3,7	5 351,3 5,1	29,0	129,5 0,1	104 736,6 100,0	5,6
OPOLSKIE	M %	47 617,9 77,5	899,5 1,5	68,0 0,1	860,5 1,4	6 188,3 10,1	184,7 0,3	2 529,2 4,1	2 549,0 4,2	126,0 0,2	345,9 0,6	61 369,0 100,0	3,3
PODKARPACKIE	M %	60 742,4 42,4	3 241,0 2,3	28 031,1 19,6	36 823,9 25,7	6 465,7 4,5	1 213,8 0,8	2 342,9 1,6	4 352,8 3,0	35,2	113,6 0,1	143 362,4 100,0	7,7
PODLASKIE	M %	72 979,7 68,1	12 061,5 11,2	0,3	1,8	6 603,4 6,2	565,5 0,5	5 766,8 5,4	8 807,2 8,2	19,3	418,4 0,4	107 223,9 100,0	5,7
POMORSKIE	M %	114 971,2 79,0	3 257,5 2,2	141,7 0,1	13 788,3 9,5	4 912,2 3,4	164,1 0,1	5 727,3 3,9	2 516,2 1,7	39,9	135,6 0,1	145 654,0 100,0	7,8
ŚLĄSKIE	M %	42 978,5 62,0	8 113,5 11,7	1 241,6 1,8	6 116,1 8,8	4 748,2 6,9	93,6 0,1	3 734,9 5,4	2 084,6 3,0	59,5 0,1	114,3 0,2	69 284,8 100,0	3,7
ŚWIĘTOKRZYSKIE	M %	41 542,4 70,5	239,5 0,4	8 162,3 13,9	2 603,9 4,4	3 069,9 5,2	141,8 0,2	1 223,4 2,1	1 860,7 3,2	3,3	49,7 0,1	58 896,9 100,0	3,1
WARMIŃSKO- -MAZURSKIE	M %	125 710,3 66,4	14 177,0 7,5	14,3	6 982,7 3,7	13 907,7 7,4	553,8 0,3	16 023,1 8,5	10 625,7 5,6	26,2	1 177,4 0,6	189 198,2 100,0	10,1
WIELKOPOLSKIE	M %	137 242,3 82,9	1 074,6 0,6	101,0 0,1	1 405,1 0,8	15 218,7 9,2	217,1 0,1	4 466,9 2,7	5 547,8 3,4	166,3 0,1	121,6 0,1	165 561,4 100,0	8,9
ZACHODNIO- -POMORSKIE	M %	151 177,5 71,8	8 345,9 4,0	443,9 0,2	14 548,7 6,9	11 667,2 5,6	173,1 0,1	11 570,9 5,5	11 885,4 5,7	107,1 0,1	194,3 0,1	210 114,0 100,0	11,1
RAZEM	M %	1 306 273,8 69,7	102 315,6 5,5	57 500,1 3,1	111 347,4 6,0	132 537,7 7,1	4 977,0 0,3	75 379,7 4,0	74 917,8 4,0	1 047,0 0,1	4 346,0 0,2	1 870 642,1 100,0	100,0

3.5. Niektóre cechy drzewostanów według RDLP

3.5.1. Przeciętny wiek drzewostanów

Przeciętny wiek drzewostanów (na gruntach leśnych zalesionych) według RDLP przedstawiono w tabeli 8. Waha się on od 56 do 75 lat. Najwyższym przeciętnym wiekiem charakteryzują się drzewostany w RDLP Kraków – 75 lat, RDLP Krosno – 74 lata i RDLP Gdańsk – 69 lat, natomiast najniższym: 56 lat – RDLP Zielona Góra, 58 lat – RDLP Piła.

W pozostałych RDLP przeciętny wiek drzewostanów kształtuje się w granicach 60–67 lat, przy przeciętnym w kraju – 63 lata.

3.5.2. Przeciętna zasobność drzewostanów

Przeciętną zasobność drzewostanów (na gruntach leśnych zalesionych) przedstawiono w tabeli 8. Najwyższą przeciętną zasobność na 1 ha powierzchni leśnej zalesionej wykazują drzewostany w RDLP Kraków – 318 m³/ha oraz RDLP Krosno – 302 m³/ha, RDLP Olsztyn – 280 m³/ha, RDLP Szczecin – 280 m³/ha, RDLP Białystok – 279 m³/ha.

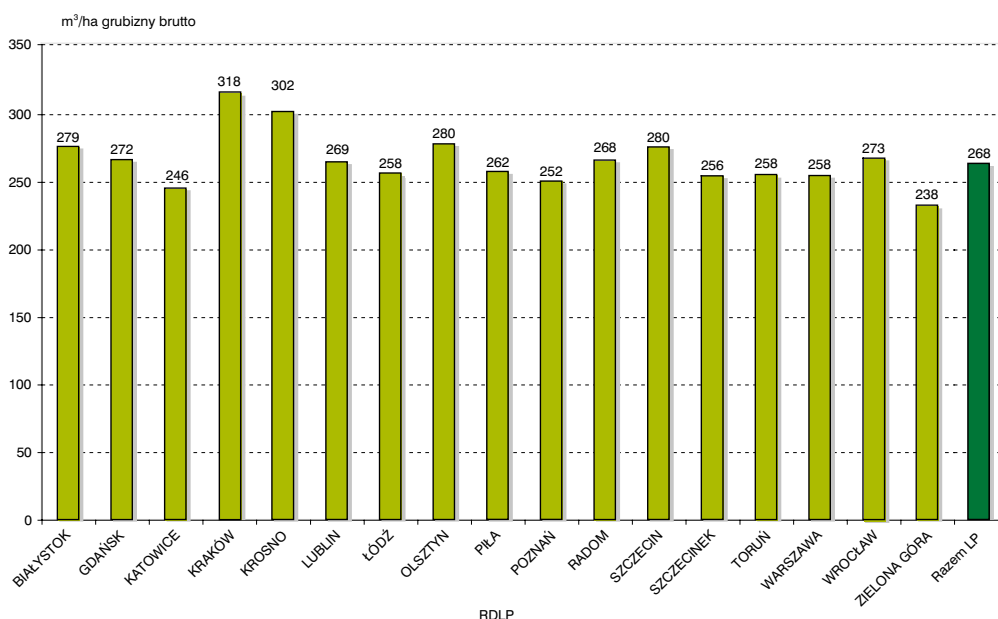
Zasobność na gruntach leśnych zalesionych, wyższą od przeciętnej w Lasach Państwowych (268 m³/ha), wykazują także drzewostany w RDLP Wrocław – 273 m³/ha, RDLP Gdańsk – 272 m³/ha oraz RDLP Lublin – 269 m³/ha. Najniższą natomiast zasobnością odznaczają się drzewostany RDLP Zielona Góra – 238 m³/ha, RDLP Katowice – 246 m³/ha oraz RDLP Poznań – 252 m³/ha.

Przeciętną zasobność w Lasach Państwowych według RDLP przedstawiono dodatkowo na rysunku 11.

Tabela 8. PRZECIĘTNY WIEK I PRZECIĘTNA ZASOBNOŚĆ DRZEWOSTANÓW WEDŁUG RDLP

RDLP	Przeciętny wiek	Przeciętna zasobność grubizny brutto
	lata	m ³ /ha
1	2	3
BIALYSTOK	64	279
GDAŃSK	69	272
KATOWICE	60	246
KRAKÓW	75	318
KROSNO	74	302
LUBLIN	66	269
ŁÓDŹ	64	258
OLSZTYN	63	280
PIŁA	58	262
POZNAŃ	61	252
RADOM	67	268
SZCZECIN	60	280
SZCZECINEK	60	256
TORUŃ	64	258
WARSZAWA	62	258
WROCŁAW	65	273
ZIELONA GÓRA	56	238
Razem LP	63	268

Rysunek 11. PRZECIĘTNA ZASOBNOŚĆ DRZEWOSTANÓW WEDŁUG RDLP



3.6. Podział lasu na kategorie ochronności

Podział powierzchni leśnej na lasy gospodarcze i ochronne (według wiodących kategorii ochronności) w układzie RDLP przedstawia tabela 23, a strukturę miąższościową – tabela 25. Analogiczny podział w układzie województw przedstawiono odpowiednio w tabelach 24 i 26. Dodatkowo łączny udział lasów ochronnych według RDLP przedstawiono na rysunku 12.

Najwięcej lasów ochronnych wyodrębniono w terenach górskich, co w sposób naturalny wiąże się z charak-

terem tych obszarów (lasy wodochronne, glebochronne), oraz tam, gdzie znajduje się dużo lasów będących pod wpływem ujemnego oddziaływania przemysłu. Największy udział lasów ochronnych notuje się w południowych RDLP, tj. RDLP Kraków – 90,2%, RDLP Krosno – 83,9%, RDLP Katowice – 83,4% i RDLP Wrocław – 72,2%.

Najmniej lasów ochronnych wyodrębniono w RDLP: Olsztyn – 28,0%, Piła – 28,8%, Szczecinek – 30,6%, Zielona Góra – 31,7%, Warszawa – 37,0%, przy średniej krajowej wynoszącej 53,2%.



Tabela 23. STRUKTURA POWIERZCHNIOWA KATEGORII OCHRONNOŚCI WEDŁUG RDLP

RDLP	Rezerwy		Lasy ochronne w ha													Lasy gospo-darcze		Ogółem	
	ha	2	3	4	5	6	7	8	9	10	11	12	13	14	15	16	%		
																		ha	%
1																			
BIAŁYSTOK	P	25 681	4 179	87 198	179 302	3 702	1 739	11 506	27 047	15 556	11 443	341 672	206 604	573 957	8,1				
	%	4,5	0,7	15,2	31,2	0,6	0,3	2,0	4,7	2,7	2,0	59,4	36,1	100,0					
GDAŃSK	P	4 107	21 479	35 940	6 790	2 524	714	2 281	48 190	281	1 496	119 695	160 873	284 675	4,0				
	%	1,4	7,5	12,6	2,4	0,9	0,3	0,8	16,9	0,1	0,5	42,0	56,6	100,0					
KATOWICE	P	5 020	19 973	127 684	825	4 297	653	1 525	45 335	166	6 145	498 148	94 435	597 603	8,4				
	%	0,8	3,3	21,4	0,1	0,7	0,1	0,3	7,6	0,1	1,0	83,4	15,8	100,0					
KRAKÓW	P	2 716	36 879	81 979	2 639	2 854	857	1 778	14 992	8 894	395	151 295	13 782	167 793	2,4				
	%	1,6	22,0	48,9	1,6	1,7	0,5	1,1	8,9	5,3	0,2	90,2	8,2	100,0					
KROSNO	P	9 604	27 291	242 890	39 572	1 336	588	4 336	14 194	2 323	147	336 172	55 100	400 876	5,6				
	%	2,4	6,8	60,7	9,9	0,9	0,3	1,1	3,5	0,6	0,6	83,9	13,7	100,0					
LUBLIN	P	7 822	14 016	84 070	14 320	1 933	396	3 875	38 034	370	10 652	174 018	215 614	397 454	5,6				
	%	2,0	3,5	21,2	3,6	0,5	0,1	1,0	9,6	0,1	2,7	43,9	54,1	100,0					
ŁÓDŹ	P	5 526	9 236	32 644	49 214	2 646	201	1 123	50 292	117	2 188	150 580	126 834	282 940	4,0				
	%	2,0	3,3	11,5	17,4	0,9	0,1	0,4	17,8	0,8	0,8	53,2	44,8	100,0					
OLSZTYN	P	9 456	10 571	56 715	68 534	2 535	1 295	2 286	18 641	36	221	160 834	401 520	571 810	8,1				
	%	1,7	1,8	9,9	12,0	0,4	0,2	0,4	3,3	0,3	28,0	28,0	70,3	100,0					
PILA	P	2 729	15 123	33 272	20 199	2 156	217	2 768	20 941	55	2 812	97 543	238 773	339 045	4,8				
	%	0,8	4,5	9,8	6,0	0,6	0,1	0,8	6,2	0,8	0,8	28,8	70,4	100,0					
POZNAŃ	P	1 866	13 050	136 940	14 409	4 438	755	4 000	43 965	355	2 497	235 026	171 099	407 991	5,7				
	%	0,5	3,2	33,6	3,5	1,1	0,2	1,0	10,8	0,1	0,6	57,7	41,8	100,0					
RADOM	P	4 888	12 474	123 160	4 113	1 517	775	2 455	41 929	912	283	193 185	111 108	309 181	4,4				
	%	1,6	4,0	39,8	1,3	0,5	0,3	0,8	13,6	0,3	0,1	62,5	35,9	100,0					
SZCZECIN	P	4 830	20 570	93 519	169 622	2 216	1 243	12 656	59 028	8 865	367 719	267 382	639 931	9,0					
	%	0,8	3,2	14,6	26,5	0,3	0,2	2,0	9,2	1,4	57,4	41,8	100,0						
SZCZECINEK	P	3 414	7 046	84 051	1 997	3 225	891	5 060	35 054	5 503	30 178	173 005	393 232	569 651	8,0				
	%	0,6	1,2	14,8	0,4	0,6	0,2	0,9	6,2	1,0	5,3	30,6	68,8	100,0					
TORUŃ	P	5 737	54 855	56 748	4 708	1 680	686	2 084	69 327	1 045	405	194 773	221 388	421 898	5,9				
	%	1,4	13,0	13,5	1,1	0,4	0,2	0,5	16,4	0,2	0,1	46,2	52,4	100,0					
WARSZAWA	P	4 802	8 453	28 520	140	608	309	1 125	18 738		9 817	67 710	110 727	183 239	2,6				
	%	2,6	4,6	15,6	0,1	0,3	0,2	0,6	10,2		5,4	37,0	60,4	100,0					
WROCLAW	P	4 050	38 316	162 724	26 773	3 922	837	5 925	58 023	19 562	20 564	380 506	142 282	526 838	7,4				
	%	0,8	7,3	30,9	5,1	0,7	0,2	1,1	11,0	3,7	3,9	72,2	27,0	100,0					
ZIELONA GÓRA	P	1 214	9 017	74 256	313	4 264	271	952	29 014	266	10 639	134 579	288 971	424 764	6,0				
	%	0,3	2,1	17,5	0,1	1,0	0,1	0,2	6,8	0,1	2,5	31,7	68,0	100,0					
RAZEM	P	103 462	322 528	1 542 310	463 453	45 853	12 427	65 735	632 744	55 441	118 747	3 776 460	3 219 724	7 099 646	100,0				
	%	1,5	4,5	21,7	6,5	0,7	0,2	0,9	8,9	0,8	1,7	53,2	45,3	100,0					

Tabela 24. STRUKTURA POWIERZCHNIOWA KATEGORII OCHRONNOŚCI WEDŁUG WOJEWÓDZTW

Województwo	Rezerwy		Lasy ochronne w ha													Lasy gospo-darcze		Ogółem	
	ha	2	3	4	5	6	7	8	9	10	11	12	13	ha	14	15	16		
																		glebo-chronne	wodo-chronne
1																			
P	4 062	38 345	169 767	43 630	26 786	5 022	884	6 090	58 155	19 560	19 296	387 535	160 512	552 109	7,8				
DOLNOŚLĄSKIE %	0,7	6,9	30,8	7,9	4,9	0,9	0,2	1,1	10,5	3,5	3,5	70,2	29,1	100,0					
P	5 444	48 889	50 716	7 503	3 117	1 370	404	1 925	69 293	1 047	405	184 669	177 230	367 343	5,2				
KUJAWSKO-POMORSKIE %	1,5	13,3	13,8	2,0	0,8	0,4	0,1	0,5	18,9	0,3	0,1	50,2	48,3	100,0					
P	8 320	12 750	65 556	6 352	12 249	1 360	364	3 809	20 127	370	5 835	128 772	191 246	328 338	4,6				
LUBELSKIE %	2,5	3,9	20,0	1,9	3,7	0,4	0,1	1,2	6,1	0,1	1,8	39,2	58,3	100,0					
P	2 188	12 488	90 139	9 730	79 370	5 570	799	4 372	56 855	266	19 872	279 461	385 639	667 288	9,4				
LUBUSKIE %	0,3	1,9	13,5	1,5	11,9	0,8	0,1	0,7	8,5	0,1	3,0	41,9	57,8	100,0					
P	4 010	5 252	30 365	41 531	2 962	2 902	208	1 366	42 271	116	2 034	129 007	113 483	246 500	3,5				
ŁÓDZKIE %	1,6	2,1	12,3	16,8	1,2	1,2	0,1	0,6	17,1	0,1	0,8	52,2	46,2	100,0					
P	3 086	39 927	88 535	25 513	28	2 905	836	1 778	15 885	8 894	441	184 742	11 208	199 036	2,8				
MAŁOPOLSKIE %	1,6	20,1	44,4	12,8	0,1	1,5	0,4	0,9	8,0	4,5	0,2	92,8	5,6	100,0					
P	9 296	17 660	64 398	13 225	9 668	2 484	598	2 333	43 270	5 570	5 570	159 206	250 489	418 991	5,9				
MAZOWIECKIE %	2,2	4,2	15,4	3,2	2,3	0,6	0,1	0,6	10,3	1,3	1,3	38,0	59,8	100,0					
P	777	1 342	59 193	82 741	215	1 218	83	831	16 812	3	4 041	166 479	65 272	232 528	3,3				
OPOLSKIE %	0,3	0,6	25,5	35,6	0,1	0,5	0,1	0,4	7,2	0,1	1,7	71,6	28,1	100,0					
P	10 124	31 435	267 389	39 572	5 428	1 910	625	4 402	32 566	2 323	9 474	395 124	82 689	487 937	6,9				
PODKARPACKIE %	2,1	6,4	54,9	8,1	1,1	0,4	0,1	0,9	6,7	0,5	1,9	81,0	16,9	100,0					
P	20 705	3 098	50 992	115 596	7 378	2 624	1 209	7 059	19 094	15 184	977	215 833	143 918	380 456	5,4				
PODLASKIE %	5,4	0,8	13,4	30,4	3,7	0,7	0,3	1,9	5,0	4,0	0,3	56,8	37,8	100,0					
P	4 949	29 468	80 459	7 378	1 345	4 237	1 345	4 619	55 875	1 622	4 208	189 211	378 369	572 529	8,1				
POMORSKIE %	0,9	5,1	14,1	1,3	1,3	0,7	0,2	0,8	9,8	0,3	0,7	33,0	66,1	100,0					
P	3 763	11 696	51 545	182 754	609	3 007	569	625	25 389	164	2 044	278 402	22 260	304 425	4,3				
ŚLĄSKIE %	1,2	3,8	16,9	60,1	0,2	1,0	0,2	0,2	8,3	0,1	0,7	91,5	7,3	100,0					
P	2 209	11 875	105 252	1 561	2 802	116	637	1 363	31 516	912	202	156 236	66 164	224 609	3,2				
ŚWIĘTOKRZYSKIE %	1,0	5,3	46,8	0,7	1,2	0,1	0,3	0,6	14,0	0,4	0,1	69,5	29,5	100,0					
P	13 981	9 728	86 271	124 192	18,1	3 205	1 695	6 715	28 907	371	10 705	271 789	399 087	684 857	9,5				
WARMINSKO-MAZURSKIE %	2,0	1,4	12,6	18,1	0,1	0,5	0,2	1,0	4,2	0,1	1,6	39,7	58,3	100,0					
P	3 054	29 309	158 532	9 341	37 207	4 465	1 040	6 131	63 729	410	4 436	314 600	344 352	662 006	9,3				
WIELKOPOLSKIE %	0,5	4,4	23,9	1,4	5,6	0,7	0,2	0,9	9,6	0,1	0,7	47,5	52,0	100,0					
P	7 494	19 266	123 201	89 615	11,6	3 458	1 131	12 317	53 000	4 199	29 207	335 394	427 806	770 694	10,8				
ZACHODNIO-POMORSKIE %	1,0	2,5	16,0	11,6	0,1	0,4	0,1	1,6	6,9	0,5	3,8	43,4	55,6	100,0					
RAZEM	103 462	322 528	1 542 310	463 453	517 222	45 853	12 427	65 735	632 744	55 441	118 747	3 776 460	3 219 724	7 059 646	100,0				
%	1,5	4,5	21,7	6,5	7,3	0,7	0,2	0,9	8,9	0,8	1,7	53,2	45,3	100,0					

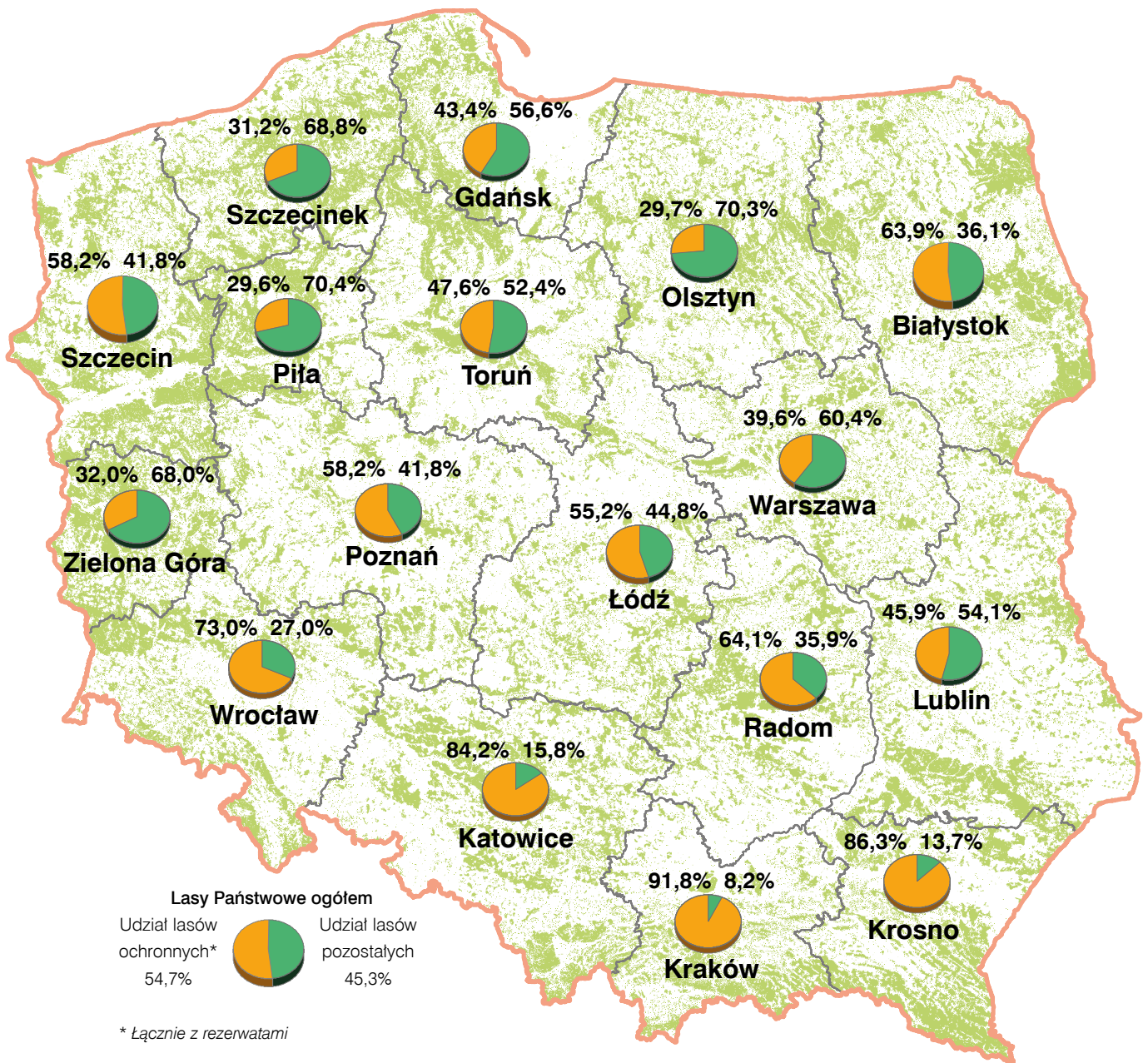
Tabela 25. STRUKTURA MIAŻSZOŚCIOWA KATEGORII OCHRONNOŚCI WEDŁUG RDLP

RDLP	Rezerwy		Lasy ochronne w tys. m ³													Lasy gospo-darcze		Ogółem	
		tys. m ³	2	3	4	5	6	7	8	9	10	11	12	13	14	15	16		
1																			
BIAŁYSTOK	M	9 150,7	1 146,9	21 479,9		54 100,4	1 057,2	708,0	3 596,1	7 776,1	5 098,6	2 856,7	97 819,9	50 415,8	157 386,4	8,4			
	%	5,8	0,7	13,6		34,6	0,7	0,4	2,3	4,9	3,2	1,8	62,2	32,0	100,0				
GDAŃSK	M	1 202,3	5 968,5	9 331,3		1 704,2	778,4	3 165,5	6 538,8	15 316,4	78,6	429,8	34 577,5	40 760,1	76 539,9	4,1			
	%	1,6	7,8	12,2		2,2	1,0	0,4	0,9	20,0	0,1	0,6	45,2	53,2	100,0				
KATOWICE	M	1 935,0	5 074,1	31 173,3	68 140,0	251,0	1 129,9	234,8	366,5	10 710,1	37,6	1 549,3	118 666,6	24 232,5	144 834,1	7,7			
	%	1,3	3,5	21,5	47,0	0,2	0,8	0,2	0,3	7,4	0,1	1,1	82,0	16,7	100,0				
KRAKÓW	M	1 171,9	12 132,0	25 720,9	848,4	8,1	9 13,9	393,7	456,5	4 667,9	2 484,2	91,0	47 716,6	4 165,5	53 054,0	2,8			
	%	2,2	22,9	48,4	1,6	0,0	1,7	0,7	0,9	8,8	4,7	0,2	89,9	7,9	100,0				
KROSNO	M	3 828,0	8 092,2	75 902,1	10 104,7	1 297,7	4 650	242,5	1 350,5	4 194,7	760,7	50,2	102 460,3	13 795,6	120 083,9	6,4			
	%	3,2	6,7	63,3	8,4	1,1	0,4	0,2	1,1	3,5	0,6	0,0	85,3	11,5	100,0				
LUBLIN	M	2 854,8	4 309,5	21 577,5	1 325,3	4 564,5	550,0	162,2	1 106,1	10 192,6	147,5	2 653,3	46 588,5	56 066,7	105 510,0	5,6			
	%	2,7	4,1	20,5	1,3	4,3	0,5	0,2	1,0	9,7	0,1	2,5	44,2	53,1	100,0				
ŁÓDŹ	M	2 174,0	1 941,2	7 954,1	12 989,5	809,9	6 950	65,4	282,6	13 617,7	26,8	544,1	38 926,3	31 125,0	72 225,3	3,9			
	%	3,0	2,7	11,0	18,0	1,1	1,0	0,1	0,4	18,9	0,0	0,8	54,0	43,0	100,0				
OLSZTYN	M	3 505,4	3 103,4	15 472,4		18 029,3	810,2	620,1	837,8	5 474,0	15,5	71,4	44 434,1	108 641,5	156 581,0	8,4			
	%	2,2	2,0	9,9		11,5	0,5	0,4	0,5	3,5	0,0	0,0	28,3	69,5	100,0				
PILA	M	971,2	4 005,6	8 788,3		5 391,3	5 275,5	76,1	823,6	5 474,9	13,9	594,7	25 695,9	60 520,4	87 187,5	4,7			
	%	1,1	4,6	10,1		6,2	0,6	0,1	0,9	6,3	0,0	0,7	29,5	69,4	100,0				
POZNAŃ	M	729,9	2 862,9	33 255,4	3 613,8	4 225,0	1 163,4	304,3	1 157,4	11 313,7	122,1	606,3	58 624,3	42 240,5	101 594,7	5,4			
	%	0,7	2,8	32,7	3,6	4,2	1,1	0,3	1,1	11,1	0,1	0,6	57,6	41,7	100,0				
RADOM	M	1 816,4	3 420,5	32 702,2	1 588,2	1 040,6	4 729	298,1	638,2	11 500,6	240,5	88,8	51 990,6	28 585,9	82 392,9	4,4			
	%	2,2	4,2	39,5	1,9	1,3	0,6	0,4	0,8	14,0	0,3	0,1	63,1	34,7	100,0				
SZCZECIN	M	1 696,3	5 648,8	27 105,6		45 866,1	631,5	579,6	3 892,2	16 568,1		1 988,8	102 280,7	72 400,2	176 377,2	9,5			
	%	1,0	3,2	15,4		26,0	0,4	0,3	2,2	9,4		1,1	58,0	41,0	100,0				
SZCZECINEK	M	974,7	1 891,4	22 187,3		537,9	1 025,2	371,5	1 387,1	9 518,8	1 529,4	7 748,1	46 196,7	96 642,2	143 813,6	7,7			
	%	0,7	1,3	15,4		0,4	0,7	0,3	1,0	6,6	1,1	5,4	32,2	67,1	100,0				
TORUŃ	M	2 118,7	12 137,1	14 483,4	1 094,2	1 024,1	4 639	237,7	658,4	16 323,7	275,4	162,8	46 860,7	57 883,3	106 862,7	5,7			
	%	2,0	11,4	13,6	1,0	1,0	0,4	0,2	0,6	15,3	0,3	0,2	44,0	54,0	100,0				
WARSZAWA	M	1 646,3	1 842,8	6 834,3		41,0	175,2	104,6	319,7	4 550,4		2 319,4	16 187,4	28 621,2	46 454,9	2,5			
	%	3,5	4,0	14,7		0,1	0,4	0,2	0,7	9,8		5,0	34,9	61,6	100,0				
WROCLAW	M	1 299,0	11 545,8	47 184,8	10 899,3	7 458,6	1 125,1	365,3	1 568,0	16 496,2	6 985,6	4 258,6	107 887,3	31 427,4	140 613,7	7,5			
	%	0,9	8,2	33,5	7,8	5,3	0,8	0,3	1,1	11,7	5,0	3,0	76,7	22,4	100,0				
ZIELONA GÓRA	M	499,5	2 187,6	19 191,7	1 078,8	80,8	1 125,9	105,8	272,8	6 369,2	97,9	1 555,2	32 065,7	66 565,1	99 130,3	5,3			
	%	0,5	2,2	19,4	1,1	0,1	1,1	0,1	0,3	6,4	0,1	1,6	32,4	67,1	100,0				
RAZEM	M	37 574,1	87 310,3	420 344,5	111 682,2	146 430,5	13 110,2	5 186,2	19 367,3	170 065,1	17 914,3	27 568,5	1 018 979,1	814 088,9	1 870 642,1	100,0			
	%	2,0	4,7	22,5	6,0	7,8	0,7	0,3	1,0	9,1	0,9	1,5	54,5	43,5	100,0				

Tabela 26. STRUKTURA MIAŹSZOŚCIOWA KATEGORII OCHRONNOŚCI WEDŁUG WOJEWÓDZTW

Województwo	Rezerwy		Lasy ochronne w tys. m ³														Lasy gospo-darcze		Ogółem	
	tys. m ³	2	3	4	5	6	7	8	9	10	11	12	13	14	15	16	tys. m ³	%		
1																				
DOLNOŚLĄSKIE	M	1 304,1	11 553,0	48 917,2	10 999,9	7 464,2	1 430,8	384,9	1 618,4	16 544,1	6 985,4	3 983,3	109 881,2	36 167,7	147 353,0	7,9				
	%	0,9	7,8	33,2	7,5	5,1	1,0	0,3	1,1	11,2	4,7	2,7	74,6	24,5	100,0					
KUJAWSKO-POMORSKIE	M	2 041,7	10 744,0	12 927,3	1 776,6	985,2	384,4	150,4	604,6	16 314,1	2 754,4	162,8	44 324,8	46 972,1	93 338,6	5,0				
	%	2,2	11,5	13,8	1,9	1,1	0,4	0,2	0,6	17,5	0,3	0,2	47,5	50,3	100,0					
LUBELSKIE	M	3 049,8	3 936,1	16 684,2	1 325,3	3 983,0	388,2	149,3	1 090,4	5 518,4	147,5	1 609,4	34 831,8	49 818,8	87 700,4	4,7				
	%	3,5	4,5	19,0	1,5	4,5	0,4	0,2	1,2	6,3	0,2	1,8	39,6	56,9	100,0					
LUBUSKIE	M	882,3	3 141,3	23 730,5	2 065,7	21 417,0	1 513,6	359,9	1 321,7	14 031,2	97,9	3 591,7	71 270,5	91 907,7	164 060,5	8,8				
	%	0,5	1,9	14,5	1,3	13,1	0,9	0,2	0,8	8,6	0,1	2,2	43,6	55,9	100,0					
ŁÓDZKIE	M	1 597,1	9 933,3	7 476,3	11 216,6	824,5	739,8	68,0	340,0	11 472,1	26,8	508,4	33 665,8	28 111,3	63 374,2	3,4				
	%	2,5	1,6	11,8	17,7	1,3	1,2	0,1	0,5	18,1	0,1	0,8	53,1	44,4	100,0					
MAŁOPOLSKIE	M	1 303,2	12 354,8	27 613,9	5 871,4	8,1	926,6	386,1	456,5	4 594,5	2 484,2	98,0	54 794,1	3 316,9	59 414,2	3,2				
	%	2,2	20,8	46,4	9,9	0,1	1,6	0,6	0,8	7,7	4,2	0,2	92,2	5,6	100,0					
MAZOWIECKIE	M	3 233,4	3 959,1	15 557,7	3 292,5	2 125,3	734,4	215,3	680,1	10 847,3		1 148,4	38 560,1	62 943,1	104 736,6	5,6				
	%	3,1	3,8	14,9	3,1	2,0	0,7	0,2	0,6	10,4		1,1	36,8	60,1	100,0					
OPOLSKIE	M	347,1	2 635,5	14 941,2	21 645,5	90,0	343,6	30,1	248,1	4 611,1	0,6	1 116,7	43 290,4	17 731,5	61 369,0	3,3				
	%	0,6	0,4	24,3	35,4	0,1	0,6	0,0	0,4	7,5		1,8	70,5	28,9	100,0					
PODKARPACKIE	M	4 044,9	9 490,0	82 634,0	10 104,7	1 825,7	626,7	256,1	1 366,2	9 060,9	760,7	2 329,3	118 454,3	20 863,2	143 362,4	7,7				
	%	2,8	6,6	57,7	7,0	1,3	0,4	0,2	1,0	6,3	0,5	1,6	82,6	14,6	100,0					
PODLASKIE	M	7 423,2	842,7	13 288,2		36 780,1	759,0	463,9	2 270,3	5 487,5	4 970,5	334,0	65 196,2	34 604,5	107 223,9	5,7				
	%	6,9	0,8	12,4		34,4	0,7	0,4	2,1	5,1	4,6	0,3	60,8	32,3	100,0					
POMORSKIE	M	1 413,1	7 775,3	20 508,8		1 877,3	1 285,7	522,5	1 289,1	17 370,1	433,3	1 109,1	52 171,2	92 069,7	145 654,0	7,8				
	%	1,0	5,3	14,1		1,3	0,9	0,4	0,9	11,9	0,3	0,8	35,9	63,1	100,0					
ŚLĄSKIE	M	1 406,6	3 267,1	11 542,5	40 768,6	161,0	770,0	204,4	107,2	5 560,1	37,0	424,1	62 842,0	5 036,2	69 284,8	3,7				
	%	2,0	4,7	16,7	58,8	0,2	1,1	0,3	0,2	8,0	0,1	0,6	90,7	7,3	100,0					
ŚWIĘTOKRZYSKIE	M	791,1	3 283,2	27 977,4	403,0	719,8	33,3	245,7	301,6	8 761,6	240,5	63,6	42 029,7	16 076,1	58 896,9	3,1				
	%	1,3	5,6	47,5	0,7	1,2	0,1	0,4	0,5	14,9	0,4	0,1	71,4	27,3	100,0					
WARMIŃSKO-MAZURSKIE	M	5 141,3	3 239,3	22 285,2		33 649,8	983,9	814,7	2 169,0	8 542,1	1 282,2	2 602,5	74 414,7	109 642,2	189 198,2	10,1				
	%	2,7	1,7	11,8		17,8	0,5	0,4	1,1	4,5	0,1	1,4	39,3	58,0	100,0					
WIELKOPOLSKIE	M	1 145,9	6 819,3	39 049,0	2 212,4	10 209,5	1 113,0	408,3	1 813,6	16 441,2	1 360,0	992,3	79 194,6	85 220,9	165 561,4	8,9				
	%	0,7	4,1	23,6	1,3	6,2	0,7	0,2	1,1	9,9	0,1	0,6	47,8	51,5	100,0					
ZACHODNIO-POMORSKIE	M	2 449,3	5 648,3	35 211,1		24 310,0	1 077,2	526,6	3 690,5	14 908,8	1 190,3	7 494,9	94 057,7	113 607,0	210 114,0	11,1				
	%	1,2	2,7	16,8		11,6	0,5	0,3	1,8	7,1	0,6	3,6	45,0	53,8	100,0					
RAZEM	M	37 574,1	87 310,3	420 344,5	111 682,2	146 430,5	13 110,2	5 186,2	19 367,3	170 065,1	17 914,3	27 568,5	1 018 979,1	814 088,9	1 870 642,1	100,0				
	%	2,0	4,7	22,5	6,0	7,8	0,7	0,3	1,0	9,1	0,9	1,5	54,5	43,5	100,0					

Rysunek 12. UDZIAŁ LASÓW OCHRONNYCH WEDŁUG RDLP



4. UŻYTKOWANIE LASU

4.1. Średnioroczny etat cięć według planów urządzenia lasu

Etat cięć określany jest ilością drewna (grubizny) przewidzianego do pozyskania w planie urządzenia lasu dla nadleśnictwa na 10 lat. Plan urządzenia lasu sporządzany jest dla konkretnego nadleśnictwa, w związku z czym zatwierdzony w nim etat może być realizowany i bilansowany tylko w tym nadleśnictwie. Jednak do celów statystycznych od wielu lat sporządza się sumy tzw. rocznych etatów cięć dla regionalnych dyrekcji Lasów Państwowych oraz łącznie dla Lasów Państwowych.

Przy zastosowanej metodyce – polegającej na sumowaniu „dziesiątych części” etatów dla poszczególnych nadleśnictw, niezależnie od zaawansowania wykonania

Tabela 27. SUMY PRZECIĘTNE ROCZNYCH ETATÓW UŻYTKOWANIA RĘBNEGO I PRZEDRĘBNEGO NADLEŚNICTW WEDŁUG RDLP I OGÓŁEM DLA LP*

RDLP	Użytkowanie w m ³		
	użytki rębne	użytki przedrębne	razem
1	2	3	4
BIAŁYSTOK	1 336 433	1 439 057	2 775 490
KATOWICE	1 910 566	1 368 554	3 279 120
KRAKÓW	514 467	376 627	891 093
KROSNO	1 172 605	745 017	1 917 621
LUBLIN	1 075 519	895 419	1 970 938
ŁÓDŹ	742 368	539 418	1 281 785
OLSZTYN	1 365 170	1 553 974	2 919 144
PIŁA	916 511	927 510	1 844 020
POZNAŃ	997 164	993 666	1 990 830
SZCZECIN	1 866 099	1 807 430	3 673 529
SZCZECINEK	1 541 350	1 561 050	3 102 400
TORUŃ	1 125 672	932 057	2 057 729
WROCŁAW	1 769 900	1 215 244	2 985 144
ZIELONA GÓRA	907 132	896 768	1 803 901
GDAŃSK	676 170	854 078	1 530 248
RADOM	912 871	778 927	1 691 798
WARSZAWA	493 927	437 806	931 733
Ogółem LP	19 323 924	17 322 602	36 646 523

* Wielkości wynikające wyłącznie z dotychczas opracowanych planów urządzenia lasu, z uwzględnieniem aneksów do planów cięć

Tabela 28. SUMY ROCZNYCH ZADAŃ UWZGLĘDNIAJĄCYCH DOTYCHCZASOWY POSTĘP UŻYTKOWANIA GŁÓWNEGO PRZY ZAŁOŻENIU RÓWNOMIERNEGO UŻYTKOWANIA W OKRESIE DO KOŃCA REALIZACJI PLANÓW URZĄDZENIA LASU ZESTAWIONE WG RDLP I OGÓŁEM DLA LP

RDLP	Użytkowanie w m ³		
	użytki rębne	użytki przedrębne	razem
1	2	3	4
BIAŁYSTOK	1 538 664	1 252 569	2 791 233
KATOWICE	1 812 245	1 340 504	3 152 749
KRAKÓW	549 838	346 737	896 575
KROSNO	1 319 245	598 467	1 917 712
LUBLIN	1 164 532	878 794	2 043 326
ŁÓDŹ	744 391	502 400	1 246 791
OLSZTYN	1 704 671	1 403 916	3 108 587
PIŁA	926 376	929 090	1 855 466
POZNAŃ	1 070 612	959 051	2 029 663
SZCZECIN	2 105 907	1 601 156	3 707 063
SZCZECINEK	1 716 467	1 492 361	3 208 828
TORUŃ	1 501 760	540 492	2 042 252
WROCŁAW	1 745 540	1 223 953	2 969 493
ZIELONA GÓRA	1 158 838	724 247	1 883 085
GDAŃSK	707 094	881 205	1 588 299
RADOM	969 808	736 927	1 706 735
WARSZAWA	498 049	446 985	945 034
Ogółem PGL LP	21 234 037	15 848 475	37 092 905

cięć rębnych, pielęgnacyjnych i sanitarnych w stosunku do planu urządzenia lasu w tych nadleśnictwach – wielkość tzw. sumy przeciętnych rocznych etatów cięć dla Lasów Państwowych zestawionych na 1 stycznia 2016 r. wynosi 36 646 523 m³ grubizny netto (tabela 27). Wielkość ta powinna służyć przede wszystkim do celów porównawczych, nie może być natomiast utożsamiana z obowiązkową normą dla całych Lasów Państwowych, głównie z uwagi na przybliżony sposób ustalania miąższości użytkowania przedrębne oraz labilny stan lasu.

Wielkość pozyskania w danym roku w Lasach Państwowych ogółem musi natomiast uwzględniać wyżej wymienione elementy, w tym również konieczność realizacji takich zabiegów gospodarczych, które nie były

wcześniej zaplanowane, a wynikają z przyczyn losowych (głównie z niekorzystnych zmian stanu zdrowotnego i sanitarnego drzewostanów). Uwzględnienia wymaga także wykonanie etatu użytkowania głównego w dotychczasowym okresie realizacji planów urządzenia lasu. Dlatego niezależnie od zestawienia „rocznych” etatów cięć określono tzw. zbilansowane zadania w zakresie użytkowania głównego, uwzględniające dla każdego z nadleśnictw wykonane już zadania od początku obowiązywania planów urządzenia lasu do 31 grudnia 2015 r. oraz wielkość zadań pozostałych do wykonania w całym 10-leciu. Z ilorazu wielkości zadań pozostałych do wykonania i liczby lat pozostałych do końca planu dla poszczególnych nadleśnictw uzyskano zadania średnioroczne, które zagregowano dla Lasów Państwowych ogółem, według RDLP i zestawiono w tabeli 28.

Z przedstawionych danych wynika, że suma tak określonych zbilansowanych rocznych zadań wynosiła 37 093 tys. m³ grubizny netto i była wyższa o około 446 tys. m³ od sumy rocznych etatów cięć z całego 10-lecia. Oznacza to, że tempo realizacji planów użytkowania głównego było dotychczas średnio niewiele mniejsze od wartości wynikających z równomiernego tempa użytkowania w całym 10-leciu.

Przedstawione dane wskazują na trend wzrostu sumy etatów w Lasach Państwowych, który w przybliżeniu będzie się prawdopodobnie utrzymywał proporcjonalnie do wzrostu miąższości drzewostanów. Analiza zmian zasobów drzewnych do 2016 r. dla Lasów Państwowych wskazuje na utrzymujący się wzrost zasobów drzewnych na pniu, który w ostatnim 5-leciu wynosił blisko 1,11% rocznie, a w klasach wieku V i starszych – nawet 3,6%. W podobnym tempie mogą zatem także wzrastać roczne możliwości pozyskania drewna.

4.2. Użytkowanie na tle zasobów drzewnych

W okresie, dla którego dokonano porównań w niniejszym opracowaniu (lata 1967–2015), kształtowanie się wielkości użytkowania w skali całych Lasów Państwowych w stosunku do zasobów drzewnych przedstawia tabela 29.

Tabela 29. UŻYTKOWANIE NA TLE ZASOBÓW DRZEWNYCH W LP

Rok	Użytkowanie netto	Użytkowanie brutto w stosunku do zasobów*
	tys. m ³	%
1	2	3
1967	16 501	2,26
1978	19 909	2,45
1985	21 436	2,30
1990	15 863	1,58
1991	15 471	1,50
1992	18 941	1,82
1993	18 546	1,79
1994	18 300	1,75
1995	18 774	1,78
1996	18 616	1,74
1997	19 942	1,81
1998	21 494	1,91
1999	22 688	1,94
2000	24 097	2,03
2001	23 471	1,96
2002	25 595	2,10
2003	27 135	2,18
2004	28 699	2,26
2005	28 164	2,16
2006	28 700	2,18
2007	32 313	2,41
2008	30 694	2,24
2009	31 188	2,23
2010	31 882	2,25
2011	32 789	2,28
2012	33 212	2,28
2013	34 152	2,31
2014	35 686	2,40
2015	36 497	2,44

* Miąższość netto na brutto została przeliczona wskaźnikiem 1,25

Powyższe opracowanie omawia tylko niektóre podstawowe wielkości charakteryzujące stan powierzchni i zasobów leśnych.

Dane te zestawione w części tabelarycznej stanowią materiał pozwalający na dokonywanie dodatkowych ocen i analizy stanu lasów w zależności od potrzeb użytkowników opracowania. Dokonując analiz, należy także uwzględnić fakt, że w poprzednich latach aktualizacja była wykonywana na podstawie danych zgrupowanych według klas i podklas wieku, natomiast od 2012 r. zaktualizowane dane dotyczące zasobów leśnych zostały zestawione według danych z SILP zaktualizowanych według wydziałów leśnych.