



**Państwowe Gospodarstwo Leśne  
Lasy Państwowe**

# **WYNIKI AKTUALIZACJI**

**stanu powierzchni leśnej i zasobów drzewnych  
w Lasach Państwowych  
na dzień 1 stycznia 2021 roku**

**Praca wykonana przez  
Biuro Urządzania Lasu i Geodezji Leśnej  
na podstawie informacji  
z Banku Danych o Lasach**



**Biuro Urządzania Lasu  
i Geodezji Leśnej**



**Państwowe Gospodarstwo Leśne  
Lasy Państwowe**

# **WYNIKI AKTUALIZACJI**

**stanu powierzchni leśnej i zasobów drzewnych  
w Lasach Państwowych  
na dzień 1 stycznia 2021 r.**

**Praca wykonana przez  
Biuro Urządzania Lasu i Geodezji Leśnej  
na podstawie informacji  
z Banku Danych o Lasach**



**Sękocin Stary, styczeń 2022 r.**



Zdjęcia: Mirosław Sobkowiak  
Projekt okładki: Beata Świątnicka-Giluk  
Projekt graficzny: Beata Świątnicka-Giluk  
Korekta: Ewa Kalicka



[www.oficinaforest.pl](http://www.oficinaforest.pl)

Publikacja została wydrukowana  
na papierze ekologicznym Nautilus Classic  
wyprodukowanym w 100% z makulatury.

# SPIS TREŚCI

## Wprowadzenie 4

### 1. Metodyka 4

### 2. Ogólna charakterystyka stanu lasu w Lasach Państwowych 5

- 2.1. Typy siedliskowe lasu 5
- 2.2. Struktura powierzchniowo-miąższościowa zasobów leśnych 8
  - 2.2.1. Struktura powierzchniowa zasobów leśnych 8
  - 2.2.2. Struktura miąższościowa zasobów leśnych 8
- 2.3. Przeciętny wiek i przeciętna zasobność drzewostanów 12
  - 2.3.1. Przeciętny wiek drzewostanów 12
  - 2.3.2. Przeciętna zasobność drzewostanów 13
  - 2.3.3. Przyrost bieżący 14
- 2.4. Struktura powierzchni i miąższości w podziale na rezerваты, lasy ochronne i gospodarcze 14
- 2.5. Porównanie wyników aktualizacji według stanu na 2021 r. z wynikami aktualizacji według stanu na 1967, 1978, 1985, 1990, 1995, 2000, 2005, 2010, 2015 i 2020 r. 17

### 3. Ogólna charakterystyka stanu lasu według regionalnych dyrekcji Lasów Państwowych i województw 22

- 3.1. Struktura powierzchniowa według klas wieku 22
- 3.2. Struktura miąższościowa według klas wieku 25
- 3.3. Struktura powierzchniowa według gatunków panujących 28
- 3.4. Struktura miąższościowa według gatunków panujących 30
- 3.5. Niektóre cechy drzewostanów według RDLP 32
  - 3.5.1. Przeciętny wiek drzewostanów 32
  - 3.5.2. Przeciętna zasobność drzewostanów 32
- 3.6. Podział lasu na kategorie ochronności 33

### 4. Użytkowanie lasu 39

- 4.1. Średnioroczny etat cięć według planów urządzenia lasu 39
- 4.2. Użytkowanie na tle zasobów drzewnych 40

## Wykaz skrótów i pojęć

### Typy siedliskowe lasu

- Bb – bór bagienny
- BbG – bór bagienny górski
- BG – bór górski
- BMb – bór mieszany bagienny
- BMG – bór mieszany górski
- BMśw – bór mieszany świeży
- BMw – bór mieszany wilgotny
- BMwyz – bór mieszany wyżynny
- Bs – bór suchy
- Bśw – bór świeży
- Bw – bór wilgotny
- BWG – bór wilgotny górski
- LG – las górski
- Lł – las łęgowy
- LlG – las łęgowy górski
- Lwyz – las łęgowy wyżynny
- Lmb – las mieszany bagienny
- LMG – las mieszany górski
- LMśw – las mieszany świeży
- LMw – las mieszany wilgotny
- LMwyz – las mieszany wyżynny

Lśw – las świeży

Lw – las wilgotny

Lwyz – las wyżynny

OI – ols

OIJ – ols jesionowy

OIJG – ols jesionowy górski

OIJwyz – ols jesionowy wyżynny

### Typ budowy pionowej drzewostanu

KO – klasa odnowienia

KDO – klasa do odnowienia

BP – budowa przerębowa

### Przedziały wiekowe drzewostanów

Klasa wieku – 20-letni przedział wiekowy (klasa I: wiek 1–20, klasa II: wiek 21–40 itd.)

Podklasa wieku – 10-letni przedział wiekowy (podklasa Ia: wiek 1–10, podklasa Ib: wiek 11–20 itd.)

### Inne pojęcia/skróty

RDLP – Regionalna Dyrekcja Lasów Państwowych

SILP – System Informatyczny Lasów Państwowych

Rewizja urządzeniowa – 10-letni cykl prac urządzeniowych w poszczególnych nadleśnictwach PGL LP

Gatunek panujący – gatunek w drzewostanie o największym udziale pod względem powierzchni, miąższości lub liczebności.

# WPROWADZENIE

Niniejsze opracowanie przedstawia wyniki aktualizacji powierzchni leśnej i zasobów drzewnych w Lasach Państwowych według stanu na 1 stycznia 2021 r.

W odróżnieniu od wyników, które uzyskuje się w następstwie bieżących prac urzędniowych, wyniki okresowych aktualizacji pozwalają przedstawić stan wszystkich lasów w Państwowym Gospodarstwie Leśnym Lasy Państwowe wyprowadzony na jedną datę, co umożliwia dokonywanie analizy stanu zasobów drzewnych, trendów ich zmian oraz aktualnych i przewidywanych możliwości pozyskania drewna. Opracowanie to nawiązuje (poprzez niektóre tabele i wykresy) także do wyników

aktualizacji z lat poprzednich: 1967, 1978, 1985, 1990, 1995, 2000, 2005, 2010, 2015 i 2020.

Publikacja została opracowana przez Biuro Urządzania Lasu i Geodezji Leśnej na podstawie danych zaktualizowanych w Systemie Informatycznym Lasów Państwowych (SILP). Dane te zostały zgromadzone i przetworzone w Banku Danych o Lasach, który jest finansowany ze środków funduszu leśnego Państwowego Gospodarstwa Leśnego Lasy Państwowe.

Ze względu na zaokrąglenia wyniki przedstawione w niniejszym opracowaniu mogą się nieznacznie różnić od danych prezentowanych w portalu Banku Danych o Lasach.

## 1. METODYKA

W niniejszej publikacji określono, w różnych przekrojach, m.in. takie elementy, jak przeciętny wiek i przeciętną zasobność na 1 ha. Cechy te ustalono następująco:

- 1) przeciętny wiek – jako średnią ważoną, przy czym jako wagę przyjęto powierzchnię w poszczególnych klasach i podklasach wieku,

- 2) przeciętną zasobność – jako iloraz miąższości i powierzchni odpowiadającej tej miąższości.

Zestawienia wyników aktualizacji powierzchni leśnej przedstawiono w układzie organizacyjnym, według stanu na 31 grudnia 2020 r. (powierzchnia leśna w poszczególnych województwach i regionalnych dyrekcjach Lasów Państwowych), natomiast aktualizację zasobów drzewnych – według stanu na 1 stycznia 2021 r., tj. po aktualizacji w SILP.

Uzyskane wyniki dotyczące powierzchni leśnej wyrównane zostały do wielkości ujętych w sprawozdaniu LPIR-4 (według stanu na 31 grudnia 2020 r.), sporządzonych przez nadleśnictwa, w celu uzyskania zgodności z powierzchnią publikowaną przez Dyрекcję Generalną Lasów Państwowych i przekazywaną do Głównego Urzędu Statystycznego. W przypadku tabel przedstawiających dane według województw opracowanie uwzględnia aktualny administracyjny podział kraju.

W niniejszym opracowaniu określenia *powierzchnia lasów* oraz *powierzchnia leśna* dotyczą powierzchni lasów bez gruntów związanych z gospodarką leśną, a *miąższość drzewostanów* oznacza miąższość grubizny brutto, czyli miąższość pni i gałęzi o grubości w cięszym końcu co najmniej 7 cm przy pomiarze z korą.

Na potrzeby niniejszej publikacji oraz raportowania w Banku Danych o Lasach gatunki łączy się w następujące grupy: So (sosny oraz między innymi modrzew), Św (świerki oraz daglezwia), Jd (jodła), Bk (buk), Db (dęby oraz klony, wiązy, jesiony), Gb (grab), Brz (brzoza), Ol (olsza), Tp (topole, lipy oraz wierzby), Os (osika).

W publikacji tej przyjęto założenie, że wartości równe 0 (w zaokrągleniu zastosowanym w danej tabeli) nie są prezentowane. Zatem brak wpisanej wartości oznacza brak informacji o danej cesze lub to, że wartość opisująca daną cechę jest w zaokrągleniu równa 0.



## 2. OGÓLNA CHARAKTERYSTYKA STANU LASU W LASACH PAŃSTWOWYCH

### 2.1. Typy siedliskowe lasu

Powierzchnię oraz miąższość drzewostanów, odpowiednio w ha i tys. m<sup>3</sup> ogółem oraz odsetek poszczególnych klas wieku według typów siedliskowych lasu

w Lasach Państwowych, przedstawiają tabele 1 i 2, natomiast procentowy układ siedlisk według województw – tabela 3. Dodatkowo, procentowy udział powierzchni poszczególnych typów siedliskowych lasu zobrazowano na rysunku 1.

**Tabela 1. Powierzchnia lasów według klas wieku i typów siedliskowych lasu**  
(dawniej: Powierzchniowa tabela klas wieku według typów siedliskowych lasu)

Typ siedliskowy lasu	Powierzchnia ogółem gruntów leśnych		Powierzchnia w %										ogółem gruntów leśnych	
	ha	%	gruntów leśnych niezależnych	gruntów leśnych zalesionych w klasach wieku										ogółem
				I	II	III	IV	V	VI	VII i st.	KO, KDO, BP	razem		
1	2	3	4	5	6	7	8	9	10	11	12	13	14	
<b>Ogółem</b>	<b>7 121 431</b>	<b>100,0</b>	<b>2,2</b>	<b>10,9</b>	<b>13,4</b>	<b>19,2</b>	<b>20,8</b>	<b>15,2</b>	<b>5,6</b>	<b>3,2</b>	<b>9,5</b>	<b>97,8</b>	<b>100,0</b>	
Bs	11 685	0,2	3,9	7,2	15,5	27,0	19,7	15,1	6,8	4,4	0,4	96,1	100,0	
Bśw	1 389 746	19,5	3,2	14,1	13,1	19,7	22,9	19,8	5,4	1,6	0,2	96,8	100,0	
Bw	43 111	0,6	3,4	11,8	15,2	17,0	21,1	20,4	6,3	3,7	1,1	96,6	100,0	
Bb	11 546	0,2	15,5	0,7	6,1	7,6	13,4	17,1	16,4	23,2		84,5	100,0	
BMśw	1 654 915	23,2	2,0	13,2	12,9	22,2	23,3	15,3	5,2	1,9	4,0	98,0	100,0	
BMw	318 369	4,5	2,6	14,0	18,5	19,7	19,7	15,5	5,0	1,6	3,4	97,4	100,0	
BMb	46 473	0,7	8,4	3,9	15,7	16,6	17,9	15,7	9,3	11,7	0,8	91,6	100,0	
LMśw	1 372 866	19,3	0,9	10,3	12,8	20,2	21,3	13,4	5,0	3,1	13,0	99,1	100,0	
LMw	276 387	3,9	2,4	11,8	19,6	21,2	17,7	10,3	3,6	2,0	11,4	97,6	100,0	
LMB	53 511	0,8	15,2	3,8	11,1	19,3	21,7	15,4	7,7	5,0	0,8	84,8	100,0	
Lśw	698 581	9,8	0,7	8,1	15,5	16,9	16,3	12,4	6,4	7,9	15,8	99,3	100,0	
Lw	145 831	2,0	2,3	11,2	16,1	17,0	15,4	11,5	5,3	6,1	15,1	97,7	100,0	
OI	128 290	1,8	13,1	11,8	15,3	21,8	18,6	12,9	4,6	1,0	0,9	86,9	100,0	
OIJ	60 894	0,9	4,8	11,3	15,0	19,6	16,9	17,4	7,7	3,0	4,3	95,2	100,0	
LI	33 777	0,5	6,0	6,2	12,1	12,8	11,8	11,4	8,8	22,4	8,5	94,0	100,0	
BMwyż	17 581	0,2	1,3	9,9	11,2	18,7	23,3	19,2	5,1	1,6	9,7	98,7	100,0	
LMwyż	114 621	1,6	0,4	5,0	8,4	14,4	21,7	18,2	7,1	2,9	21,9	99,6	100,0	
Lwyż	254 441	3,6	0,4	3,2	7,5	12,1	22,3	18,8	7,2	3,9	24,6	99,6	100,0	
OIJwyż	801		7,1	6,1	12,2	17,2	25,9	22,2	2,2	2,2	4,9	92,9	100,0	
Lwyż	2 678		5,7	4,3	18,0	21,8	20,2	9,4	9,1	5,5	6,0	94,3	100,0	
BWG	2 039		3,3	4,5	29,2	8,9	4,3	10,2	9,5	28,5	1,6	96,7	100,0	
BG	7 758	0,1	2,0	3,1	40,1	19,3	11,6	6,3	3,2	4,3	10,1	98,0	100,0	
BMG	37 908	0,5	0,5	9,8	23,4	12,4	11,5	9,7	3,2	3,6	25,9	99,5	100,0	
LMG	128 659	1,8	0,3	9,6	14,7	13,9	13,2	10,5	3,8	2,8	31,2	99,7	100,0	
LG	306 663	4,3	0,8	2,1	6,6	11,5	19,1	13,1	8,6	4,1	34,1	99,2	100,0	
OIJG	266		34,0	0,8	16,2	21,1	14,7	7,9	0,4	1,1	3,8	66,0	100,0	
LIG	2 034		23,8	2,3	21,7	26,0	16,3	4,7	2,8	1,9	0,5	76,2	100,0	

**Tabela 2. Miąższość drzewostanów według klas wieku i typów siedliskowych lasu**  
(dawniej: Miąższościowa tabela klas wieku według typów siedliskowych lasu)

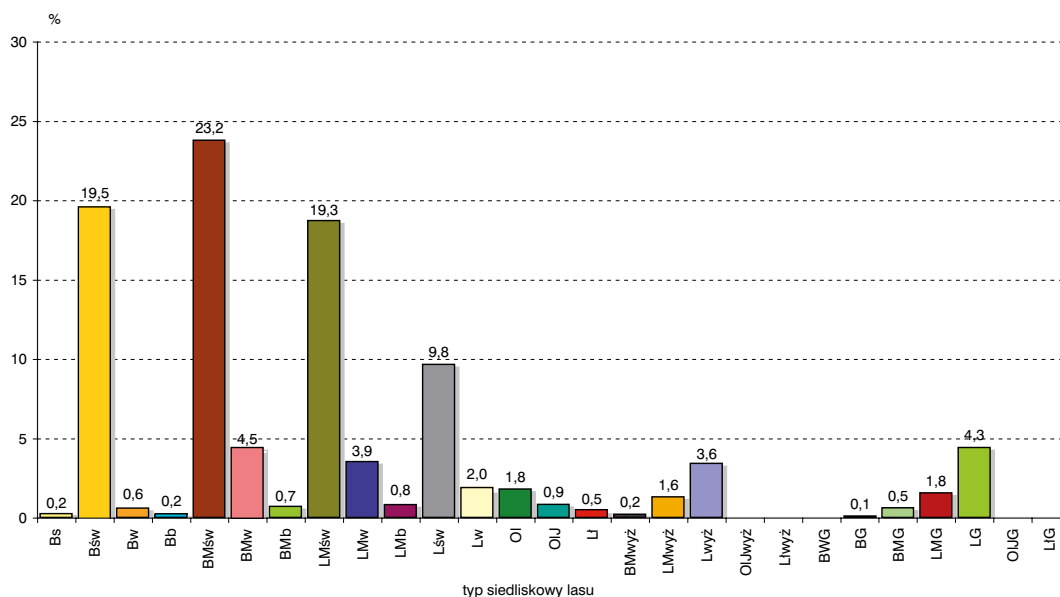
Typ siedliskowy lasu	Miąższość ogółem na gruntach leśnych		Miąższość w %											ogółem na gruntach leśnych
			na gruntach leśnych niezależnych	na gruntach leśnych zalesionych w klasach wieku										
	tys. m <sup>3</sup>	%		prze- stoje	I	II	III	IV	V	VI	VII i st.	KO, KDO, BP	razem	
1	2	3	4	5	6	7	8	9	10	11	12	13	14	15
<b>Ogółem</b>	<b>1 918 336,8</b>	<b>100,0</b>	<b>0,1</b>	<b>0,7</b>	<b>0,4</b>	<b>7,3</b>	<b>21,0</b>	<b>26,3</b>	<b>21,3</b>	<b>8,4</b>	<b>4,9</b>	<b>9,6</b>	<b>99,9</b>	<b>100,0</b>
Bs	1 704,6	0,1	0,4	0,5	0,2	7,9	27,3	24,5	21,8	11,1	5,9	0,4	99,6	100,0
Bśw	318 997,5	16,6	0,1	0,9	0,4	7,5	21,9	29,9	28,6	8,2	2,3	0,2	99,9	100,0
Bw	11 005,8	0,6	0,2	0,6	0,4	10,0	19,5	27,3	28,2	8,5	4,6	0,7	99,8	100,0
Bb	2 071,8	0,1	2,0	0,1	0,1	3,9	7,1	15,3	22,0	20,7	28,8		98,0	100,0
BMśw	458 333,4	24,1	0,1	0,8	0,3	8,0	25,3	29,5	21,5	7,7	2,8	4,0	99,9	100,0
BMw	80 237,7	4,2	0,1	0,8	0,4	12,3	23,6	26,5	22,9	7,5	2,3	3,6	99,9	100,0
BMb	10 708,4	0,6	1,0	0,4	0,4	10,6	17,9	21,6	20,4	12,4	14,6	0,7	99,0	100,0
LMśw	397 247,3	20,7		0,6	0,3	6,6	22,2	26,7	18,9	7,6	4,7	12,4	100,0	100,0
LMw	66 901,1	3,5	0,2	0,9	0,8	12,7	25,2	24,3	15,7	5,6	3,1	11,5	99,8	100,0
LMb	11 383,5	0,6	1,6	0,4	0,9	8,7	21,0	26,0	21,3	11,5	7,7	0,9	98,4	100,0
Lśw	198 282,2	10,3		0,7	0,3	6,3	17,0	20,2	17,9	10,1	12,9	14,6	100,0	100,0
Lw	36 679,0	1,9	0,2	0,9	1,0	9,1	18,8	20,3	17,1	8,4	10,1	14,1	99,8	100,0
OI	29 462,2	1,5	1,3	0,8	3,1	11,8	26,0	25,8	20,6	8,0	1,6	1,0	98,7	100,0
OIJ	17 044,9	0,9	0,6	0,8	2,4	10,3	20,7	20,8	24,6	11,3	4,3	4,2	99,4	100,0
LI	9 881,5	0,5	0,5	0,6	0,6	5,1	11,9	13,3	14,5	12,2	33,2	8,1	99,5	100,0
BMwyż	4 620,7	0,2	0,1	0,6	0,3	7,1	19,0	29,0	25,8	6,5	1,6	10,0	99,9	100,0
LMwyż	33 251,0	1,7		0,5	0,2	4,0	13,8	24,9	23,1	9,1	3,8	20,6	100,0	100,0
Lwyż	81 009,2	4,2		0,3	0,2	2,6	11,1	25,7	23,9	9,4	5,2	21,6	100,0	100,0
OIJwyż	205,7		1,0	0,6	0,8	6,7	17,5	31,7	31,2	3,1	3,6	3,8	99,0	100,0
LIwyż	672,4		0,6	0,6	0,4	9,8	21,7	23,7	13,5	15,4	8,8	5,5	99,4	100,0
BWG	361,1		0,4	1,0	0,1	10,4	10,9	7,4	17,8	14,5	36,1	1,4	99,6	100,0
BG	1 442,7	0,1	0,2	0,9	0,1	21,4	25,7	20,2	9,6	4,6	5,6	11,7	99,8	100,0
BMG	10 020,9	0,5		0,8	0,2	11,4	15,6	18,2	15,9	5,2	4,7	28,0	100,0	100,0
LMG	37 726,7	2,0		0,8	0,3	5,5	16,2	19,3	15,8	6,0	4,3	31,8	100,0	100,0
LG	98 710,9	5,1		0,3	0,1	2,3	10,9	20,8	17,2	12,5	6,1	29,8	100,0	100,0
OIJG	42,2		2,8		0,2	14,7	34,7	21,1	18,7	0,7	2,6	4,5	97,2	100,0
LIG	332,4		3,3	0,7	0,4	17,1	30,4	25,2	9,5	6,3	6,0	1,1	96,7	100,0

**Tabela 3. Struktura powierzchniowa typów siedliskowych lasu według województw**  
(dawniej: Struktura powierzchniowa siedlisk według województw)

Województwo	Typ siedliskowy lasu w %																													
	Bs	Bśw	Bw	B4	B5	Bb	BMśw	BMw	BMb	LMśw	LMw	LMb	Lśw	Lw	OI	OJ	OJ	LI	BMwyz	LMwyz	Lwyz	Ouwyz	Liwyz	BWG	BG	BMG	LMG	LG	OJUG	LIG
1	0,2	19,5	0,6	0,2	23,2	4,5	0,7	19,3	3,9	0,8	9,8	2,0	1,8	0,9	0,5	0,5	0,2	1,6	3,6	6,3	0,1	0,2	0,2	1,4	5,3	13,9	6,2	0,1	100,0	
Dolnośląskie	11,7	0,3			15,9	5,7	0,6	11,1	3,7	0,1	3,8	3,0	0,5	0,4	2,0	0,4	7,1	6,3	0,1	0,2	0,2	1,4	5,3	13,9	6,2	0,1	100,0			
Kujawsko-pomorskie	0,2	37,5			28,6	0,7	0,4	18,8	1,3	0,2	8,8	0,9	1,5	0,9	0,2														100,0	
Lubelskie	0,1	15,2	3,3	0,9	14,3	6,4	0,6	20,2	4,9	1,0	18,1	2,1	3,5	0,2	0,2	0,4	1,6	7,0											100,0	
Lubuskie	0,1	35,3	0,4		31,7	2,5	0,1	18,7	2,8	0,1	4,3	1,1	1,1	0,7	1,1														100,0	
Łódzkie	0,1	23,2	1,2	0,1	27,0	6,3	0,2	24,3	3,7	0,2	9,1	1,6	1,4	0,9	0,1	0,2	0,2	0,2											100,0	
Małopolskie	0,6	3,8	0,1		3,5	6,7	0,1	2,4	3,8	0,1	0,5	1,4	0,5			1,2	3,3	20,7	0,1	0,2						1,1	8,7	41,1	0,1	100,0
Mazowieckie	0,3	25,8	0,8	0,1	24,4	4,8	0,1	21,9	4,0	0,2	7,8	3,0	1,9	1,6	0,1	0,3	2,4	0,5												100,0
Opolskie	7,8	0,3			24,2	17,6	0,8	19,3	13,6	0,4	6,1	4,0	0,7	0,4	1,6											0,2	0,7			100,0
Podkarpackie	6,8	1,4	0,1		7,9	8,1	0,4	6,0	5,7	0,4	2,7	2,0	0,7	0,3	0,4	0,1	0,8	21,4	0,2							0,2	34,1	0,3		100,0
Podlaskie	0,1	16,0	0,7	0,5	34,0	2,4	0,5	18,0	3,0	3,3	12,3	3,5	3,2	2,4	0,1															100,0
Pomorskie	0,4	30,3	0,2	0,3	25,1	0,9	1,7	26,2	0,8	0,9	11,4	0,3	1,1	0,2	0,2															100,0
Śląskie	8,5	1,9	0,1		17,6	15,0	0,4	12,0	11,5	0,3	4,7	1,8	0,9	0,3	0,2	0,3	1,1	4,3					0,2			2,2	10,8	5,9		100,0
Świętokrzyskie	0,1	11,9	0,7	0,1	12,9	8,0	0,3	15,6	4,8	0,2	3,2	1,0	1,2	0,9		3,3	19,5	13,8	0,1								0,6	1,8		100,0
Warmińsko-mazurskie	0,1	11,8			0,3	21,4	1,3	1,8	26,6	1,9	2,8	23,9	2,6	4,3	1,0	0,2														100,0
Wielkopolskie	0,4	30,5	0,2		26,2	2,6	0,1	20,3	3,7	0,1	9,7	3,1	1,0	1,4	0,4	0,1	0,2													100,0
Zachodniopomorskie	0,1	13,9	0,1	0,1	31,8	1,7	1,0	27,3	3,1	0,7	14,2	1,7	3,0	1,2	0,1															100,0



**Rysunek 1. Procentowy udział powierzchni typów siedliskowych lasu**



Dominującymi typami siedliskowymi lasu są: bór mieszany świeży (BMśw), bór świeży (Bśw) oraz las mieszany świeży (LMśw), zajmujące odpowiednio 23,2%, 19,5% oraz 19,3% powierzchni leśnej. Siedliska borowe zajmują ogółem 49,7%, lasowe – 47,6%, olsowe – 2,7% powierzchni leśnej.

Udział siedlisk nizinnych wynosi 87,9%, wyżynnych – 5,4%, a górskich – 6,7% powierzchni leśnej.

## 2.2. Struktura powierzchniowo-miąższościowa zasobów leśnych

### 2.2.1. Struktura powierzchniowa zasobów leśnych

Zestawienie powierzchni i miąższoci drzewostanów według gatunków panujących oraz klas i podklas wieku przedstawiono w tabeli 4, natomiast zestawienie powierzchni zgeneralizowane do układu według gatunków panujących oraz klas wieku – w tabeli 5. Graficzną ilustracją procentowego udziału powierzchni według klas wieku jest rysunek 2.

Zgodnie z metodyką przyjętą do niniejszej aktualizacji ogólna powierzchnia leśna (bez gruntów związanych z gospodarką leśną) według stanu na 31 grudnia 2020 r. wynosiła 7 121 431 ha, w tym:

– grunty zalesione	6 966 835 ha,	tj. 97,8%,
– grunty niezalesione	154 596 ha,	tj. 2,2%,
	<u>7 121 431 ha,</u>	<u>tj. 100,0%.</u>

Natomiast powierzchnia leśna na gruntach leśnych zalesionych według gatunków panujących:

– gatunki iglaste	5 277 079 ha,	tj. 75,7%,
– gatunki liściaste	1 689 756 ha,	tj. 24,3%,
	<u>6 966 835 ha,</u>	<u>tj. 100,0%.</u>

Układ powierzchniowy w 40-letnich klasach wieku przedstawia się następująco:

Klasa wieku	Powierzchnia	
	ha	%
Grunty leśne niezalesione	154 596	2,2
I i II klasa wieku (1–40 lat)	1 732 833	24,3
III i IV klasa wieku (41–80 lat)	2 852 952	40,0
V i starsze oraz KO, KDO, BP	2 381 050	33,5
Razem	7 121 431	100,0

### 2.2.2. Struktura miąższościowa zasobów leśnych

Ustalona w toku aktualizacji na 1 stycznia 2021 r. ogólna miąższoc drzewostanów na powierzchni leśnej w Lasach Państwowych wynosi 1 918 336,8 tys. m<sup>3</sup>. Zestawienie miąższoci drzewostanów według gatunków panujących i klas wieku przedstawiają tabele 4 oraz 6.

Z danych przedstawionych w tabeli 4 wynika, że miąższoc drzewostanów na gruntach leśnych ogółem (bez gruntów związanych z gospodarką leśną) wynosi:

– grunty zalesione	1 915 962,6 tys. m <sup>3</sup> ,	tj. 99,9%,
– grunty niezalesione	2 374,2 tys. m <sup>3</sup> ,	tj. 0,1%,
	<u>1 918 336,8 tys. m<sup>3</sup>,</u>	<u>tj. 100,0%.</u>

Natomiast miąższoc drzewostanów na gruntach leśnych zalesionych według grup gatunków panujących wynosiła odpowiednio:

– gatunki iglaste	1 492 085,3 tys. m <sup>3</sup> ,	tj. 77,9%,
– gatunki liściaste	423 877,3 tys. m <sup>3</sup> ,	tj. 22,1%,
	<u>1 915 962,6 tys. m<sup>3</sup>,</u>	<u>tj. 100,0%.</u>

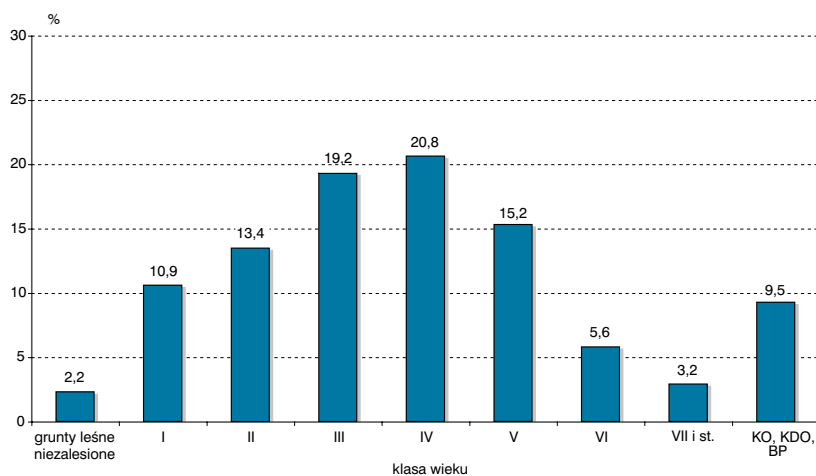
**Tabela 4. Powierzchnia oraz miąższość drzewostanów według gatunków panujących oraz klas i podklas wieku**  
(dawniej: Powierzchniowo-miąższościowa tabela klas wieku według gatunków panujących)

Gatunek panujący	Powierzchnia w ha (P) / miąższość w tys. m <sup>3</sup> (M)																				Ogółem	
	grunty leśne niezales.		grunty leśne zalesione w klasach i podklasach wieku																		ha/tys. m <sup>3</sup>	% zal.
	grunty leśne niezales.	stoję	I		II		III		IV		V		VI	VII i st.	KO, KDO, BP	razem						
			a	b	a	b	a	b	a	b	a	b										
1	2	3	4	5	6	7	8	9	10	11	12	13	14	15	16	17	18	19				
<b>P</b>	<b>154 596</b>		<b>350 791</b>	<b>427 933</b>	<b>494 842</b>	<b>459 267</b>	<b>529 830</b>	<b>837 576</b>	<b>824 492</b>	<b>661 054</b>	<b>593 771</b>	<b>488 934</b>	<b>395 646</b>	<b>226 647</b>	<b>676 052</b>	<b>6 966 835</b>	<b>7 121 431</b>	<b>97,8</b>				
<b>M</b>	<b>2 374,2</b>	<b>13 615,8</b>	<b>885,8</b>	<b>6 772,0</b>	<b>50 010,2</b>	<b>89 931,4</b>	<b>139 323,7</b>	<b>263 947,2</b>	<b>272 478,3</b>	<b>230 986,6</b>	<b>219 467,4</b>	<b>189 439,4</b>	<b>160 528,4</b>	<b>94 043,7</b>	<b>184 532,7</b>	<b>1 915 962,6</b>	<b>1 918 336,8</b>	<b>99,9</b>				
P	105 746		297 068	286 038	329 560	339 295	399 556	685 620	676 538	519 512	481 000	396 761	286 308	123 119	456 704	5 277 079	5 382 825	98,0				
M	1 330,8	9 583,4	477,1	3 709,4	37 532,7	70 889,1	110 422,4	222 042,0	228 099,6	184 141,0	178 359,1	153 665,6	115 030,7	48 647,9	129 485,3	1 492 085,3	1 493 416,1	99,9				
P	99 979		290 528	285 235	297 651	294 596	351 109	632 218	639 135	492 636	452 935	371 618	256 824	103 616	332 863	4 780 964	4 880 943	98,0				
M	1 224,1	8 729,4	446,4	3 443,5	34 946,1	61 981,1	96 281,3	202 027,5	212 624,2	172 516,1	165 505,5	141 970,9	101 172,0	39 916,5	91 078,0	1 332 638,5	1 333 862,6	99,9				
P	4 427		6 096	17 414	26 523	38 581	34 439	36 658	22 113	13 367	15 048	12 813	11 529	9 226	76 134	319 941	324 368	98,6				
M	83,9	574,8	28,3	225,4	2 406,2	7 821,8	10 190,8	13 923,5	9 301,4	5 799,9	6 909,4	5 870,6	5 370,2	3 923,8	22 540,2	94 886,3	94 970,2	99,9				
P	1 340		444	3 389	5 386	6 118	14 008	16 744	15 290	13 509	13 017	12 330	17 955	10 277	47 707	176 174	177 514	99,2				
M	22,8	279,2	2,4	40,5	180,4	1 086,2	3 950,3	6 091,0	6 174,0	5 825,0	5 944,2	5 824,1	8 485,5	4 807,6	15 867,1	64 560,5	64 583,3	100,0				
P	48 850		53 723	141 895	165 282	119 972	130 274	151 956	147 954	141 542	112 771	92 173	109 338	103 528	219 348	1 689 756	1 738 606	97,2				
M	1 043,4	4 032,4	408,7	3 062,6	12 477,5	19 042,3	29 901,3	41 905,2	44 378,7	46 845,6	41 108,3	35 773,8	45 497,7	45 395,8	55 047,4	423 877,3	424 920,7	99,8				
P	3 863		9 799	38 380	44 656	25 060	22 066	21 719	23 684	29 956	35 549	33 706	36 384	23 892	95 144	439 995	443 858	99,1				
M	67,1	1 410,4	38,0	299,7	1 209,1	2 406,2	4 202,5	6 143,6	7 698,6	10 999,6	14 075,9	14 078,9	16 290,8	11 114,9	27 077,5	117 045,7	117 112,8	99,9				
P	15 262		29 485	73 505	65 028	32 155	27 798	39 115	41 782	37 930	38 788	32 011	52 177	73 527	44 067	587 368	602 630	97,5				
M	307,0	1 639,3	106,1	710,8	3 886,2	4 766,2	5 907,0	10 874,8	12 728,4	12 448,5	13 794,5	12 006,1	21 176,2	31 867,7	10 667,0	142 578,8	142 885,8	99,8				
P	22		101	107	419	634	1 106	2 044	3 035	2 514	1 653	1 071	1 142	1 179	4 975	19 980	20 002	99,9				
M	0,8	19,7	0,3	1,8	26,0	87,9	206,9	502,6	809,3	763,6	538,6	373,4	423,9	443,9	1 039,7	5 237,6	5 238,4	100,0				
P	4 276		3 112	6 599	24 739	37 215	43 140	46 666	47 039	40 325	12 367	6 409	3 138	221	48 491	319 461	323 737	98,7				
M	90,1	334,0	13,6	329,3	2 841,3	6 447,3	9 425,2	11 929,1	13 051,5	11 923,0	3 595,0	1 911,6	914,9	70,2	10 297,6	73 083,6	73 173,7	99,9				
P	25 351		10 884	22 631	29 460	23 399	33 381	40 078	30 633	29 481	22 953	17 728	15 477	3 882	22 809	302 796	328 147	92,3				
M	576,3	604,4	249,1	1 683,6	4 417,9	5 039,6	8 488,3	11 806,5	9 546,9	10 261,1	8 547,7	6 917,8	6 255,5	1 559,3	5 090,9	80 468,6	81 044,9	99,3				
P	53		38	144	122	272	408	307	196	129	54	154	34	2	1 047	2 907	2 960	98,2				
M	1,4	1,3	0,5	25,0	31,2	80,3	119,0	105,3	66,6	43,1	18,5	51,5	10,1	0,6	228,1	781,1	782,5	99,8				
P	23		304	529	858	1 237	2 375	2 027	1 585	1 207	1 407	1 094	986	825	2 815	17 249	17 272	99,9				
M	0,7	23,3	1,1	12,4	65,8	214,8	552,4	543,3	477,4	406,7	538,1	434,5	426,3	339,2	646,6	4 681,9	4 682,6	100,0				

**Tabela 5. Powierzchnia lasów według klas wieku i gatunków panujących**  
(dawniej: Powierzchniowa tabela klas wieku według gatunków panujących)

Gatunek panujący	Powierzchnia w ha (P) / %										Ogółem grunty leśne	
	grunty leśne niezales.	grunty leśne zalesione w klasach wieku										
		I	II	III	IV	V	VI	VII i st.	KO, KDO, BP	razem	ha/%	%
1	2	3	4	5	6	7	8	9	10	11	12	13
<b>Ogółem</b>	P 2,2	154 596 10,9	778 724 13,4	954 109 19,2	1 367 406 20,8	1 485 546 15,2	1 082 705 5,6	395 646 3,2	226 647 9,5	676 052 97,8	6 966 835 7 121 431	100,0
R-m iglaste	P 2,0	105 746 10,8	583 106 12,4	668 855 20,2	1 085 176 22,2	1 196 050 16,3	877 761 5,3	286 308 2,3	123 119 8,5	456 704 98,0	5 277 079 5 382 825	75,6 100,0
So	P 2,0	99 979 11,4	555 763 12,1	592 247 20,1	983 327 23,3	1 131 771 16,9	824 553 5,3	256 824 2,1	103 616 6,8	332 863 98,0	4 780 964 4 880 943	68,5 100,0
Św	P 1,4	4 427 7,2	23 510 20,1	65 104 21,9	71 097 10,9	35 480 8,6	27 861 3,6	11 529 2,8	9 226 23,5	76 134 98,6	319 941 177 514	4,6 2,5
Jd	P 0,8	1 340 2,2	3 833 6,5	11 504 17,3	30 752 16,2	28 799 14,3	25 347 10,1	17 955 5,8	10 277 26,8	47 707 99,2	176 174 1 775 14	2,5 100,0
R-m liściaste	P 2,8	48 850 11,3	195 618 16,4	285 254 16,1	282 230 16,7	289 496 11,8	204 944 6,3	109 338 6,0	103 528 12,6	219 348 97,2	1 689 756 1 738 606	24,4 100,0
Bk	P 0,9	3 863 10,9	48 179 15,7	69 716 9,9	43 785 12,1	53 640 15,6	69 255 8,2	36 384 5,4	23 892 21,3	95 144 99,1	439 995 602 630	6,2 8,5
Db	P 2,5	15 262 17,2	102 990 16,1	97 183 11,1	66 913 13,2	79 712 11,7	70 799 8,7	52 177 12,2	73 527 7,3	44 067 97,5	587 368 20 002	8,5 0,3
Gb	P 0,1	22 1,0	208 5,3	1 053 15,7	3 150 27,8	5 549 13,6	2 724 5,7	1 142 5,9	1 179 24,9	4 975 99,9	19 980 99,9	0,3 100,0
Brz	P 1,3	4 276 3,0	9 711 19,1	61 954 27,7	89 806 27,0	87 364 5,8	18 776 1,0	3 138 0,1	221 15,0	48 491 98,7	319 461 323 737	4,5 100,0
Oi	P 7,7	25 351 10,2	33 515 16,1	52 859 22,4	73 459 18,3	60 114 12,4	40 681 4,7	15 477 1,2	3 882 7,0	22 809 92,3	302 796 328 147	4,6 100,0
Tp	P 1,8	53 6,1	182 13,3	394 24,2	715 11,0	325 7,0	208 1,1	34 0,1	2 35,4	1 047 98,2	2 907 2 960	0,1 100,0
Os	P 0,1	23 4,8	833 12,1	2 095 25,5	4 402 16,2	2 792 14,5	2 501 5,7	986 4,8	825 16,3	2 815 99,9	17 249 17 272	0,2 100,0

**Rysunek 2. Procentowy udział powierzchni lasów według klas wieku**



**Tabela 6. Miąższość drzewostanów według klas wieku i gatunków panujących**  
(dawniej: Miąższościowa tabela klas wieku według gatunków panujących)

Gatunek panujący	Miąższość w tys. m <sup>3</sup> (M) / %											Ogółem na gruntach leśnych		
	na gruntach leśnych niezales.	na gruntach leśnych zalesionych w klasach wieku										tys. m <sup>3</sup> /%	%	
		prze- stoje	I	II	III	IV	V	VI	VII i st.	KO, KDO, BP	razem			
1	2	3	4	5	6	7	8	9	10	11	12	13	14	
<b>Ogółem</b>	M %	2 374,2 0,1	13 615,8 0,7	7 657,8 0,4	139 941,6 7,3	403 270,9 21,0	503 464,9 26,3	408 906,8 21,3	160 528,4 8,4	94 043,7 4,9	184 532,7 9,6	1 915 962,6 99,9	1 918 336,8 100,0	100,0
R-m iglaste	M %	1 330,8 0,1	9 583,4 0,6	4 186,5 0,3	108 421,8 7,3	332 464,4 22,3	412 240,6 27,5	332 024,7 22,2	115 030,7 7,7	48 647,9 3,3	129 485,3 8,7	1 492 085,3 99,9	1 493 416,1 100,0	78,0
So	M %	1 224,1 0,1	8 729,4 0,7	3 889,9 0,3	96 927,2 7,3	298 308,8 22,4	385 140,3 28,7	307 476,4 23,1	101 172,0 7,6	39 916,5 3,0	91 078,0 6,8	1 332 638,5 99,9	1 333 862,6 100,0	69,6
Św	M %	83,9 0,1	574,8 0,6	253,7 0,3	10 228,0 10,8	24 114,3 25,3	15 101,3 15,9	12 780,0 13,5	5 370,2 5,7	3 923,8 4,1	22 540,2 23,7	94 886,3 99,9	94 970,2 100,0	5,0
Jd	M %	22,8 0,4	279,2 0,4	42,9 0,1	1 266,6 2,0	10 041,3 15,5	11 999,0 18,6	11 768,3 18,2	8 488,5 13,1	4 807,6 7,4	15 867,1 24,7	64 560,5 100,0	64 583,3 100,0	3,4
R-m liściaste	M %	1 043,4 0,2	4 032,4 0,9	3 471,3 0,8	31 519,8 7,4	70 806,5 16,7	91 224,3 21,5	76 882,1 18,1	45 497,7 10,7	45 395,8 10,7	55 047,4 13,0	423 877,3 99,8	424 920,7 100,0	22,0
Bk	M %	67,1 0,1	1 410,4 1,2	337,7 0,3	3 615,3 3,1	10 346,1 8,8	18 698,2 16,0	28 154,8 24,0	16 290,8 13,9	11 114,9 9,5	27 077,5 23,1	117 045,7 99,9	117 112,8 100,0	6,1
Db	M %	307,0 0,2	1 639,3 1,1	816,9 0,6	8 652,4 6,1	16 781,8 11,7	25 176,9 17,6	25 800,6 18,1	21 176,2 14,8	31 867,7 22,3	10 667,0 7,5	142 578,8 99,8	142 885,8 100,0	7,4
Gb	M %	0,8 0,8	19,7 0,4	2,1 0,6	113,9 2,2	709,5 13,5	1 572,9 30,1	912,0 17,4	423,9 8,1	443,9 8,5	1 039,7 19,8	5 237,6 100,0	5 238,4 100,0	0,3
Brz	M %	90,1 0,1	334,0 0,5	342,9 0,5	9 288,6 12,7	21 354,3 29,2	24 974,5 34,0	5 506,6 7,5	914,9 1,3	70,2 0,1	10 297,6 14,1	73 083,6 99,9	73 173,7 100,0	3,8
Oi	M %	576,3 0,7	604,4 0,7	1 932,7 2,4	9 457,5 11,7	20 294,8 25,1	19 808,0 24,4	15 465,5 19,1	6 255,5 7,7	1 559,3 1,9	5 090,9 6,3	80 468,6 99,3	81 044,9 100,0	4,2
Tp	M %	1,4 0,2	1,3 0,2	25,5 3,3	111,5 14,2	224,3 28,7	109,7 14,0	70,0 8,9	10,1 1,3	0,6 0,1	228,1 29,1	781,1 99,8	782,5 100,0	
Os	M %	0,7 0,5	23,3 0,3	13,5 0,3	280,6 6,0	1 095,7 23,4	884,1 18,9	972,6 20,8	426,3 9,1	339,2 7,2	646,6 13,8	4 681,9 100,0	4 682,6 100,0	0,2

Miąższość drzewostanów ujęta w 40-letnich klasach wieku przedstawia się następująco:

Klasa wieku	Miąższość	
	tys. m <sup>3</sup>	%
Grunty leśne niezalesione	2 374,2	0,1
Prze- stoje na gruntach zalesionych	13 615,8	0,7
I i II klasa wieku (1-40 lat)	147 599,4	7,7
III i IV klasa wieku (41-80 lat)	906 735,8	47,3
V i starsze oraz KO, KDO, BP	848 011,6	44,2
<b>Razem</b>	<b>1 918 336,8</b>	<b>100,0</b>

## 2.3. Przekiętny wiek i przekiętna zasobnořć drzewostanów

### 2.3.1. Przekiętny wiek drzewostanów

Przekiętny wiek wszystkich drzewostanów (na powierzchni leśnej zalesionej) w Lasach Państwowych – jak obrazuje to tabela 7 – wynosi 64 lata. Najwyższy przekiętny wiek wykazują drzewostany jodłowe (81 lat) oraz grabowe (77 lat) i bukowe (73 lata), natomiast najniższy – drzewostany topolowe (52 lata), olchowe i brzozowe (58 lat). O przekiętnym wieku wszystkich drzewostanów decyduje głównie przekiętny wiek drzewostanów sosnowych (63 lata), które zajmują 68,6% ogólnej powierzchni leśnej zalesionej. W tabeli 7 przedstawiono charakterystykę poszczególnych gatunków panujących pod względem ich udziału w ogólnej powierzchni i miąższości drzewostanów.



**Tabela 7. Powierzchnia, miąższořć, przekiętna zasobnořć oraz przekiętny wiek gatunków panujących na gruntach leśnych zalesionych**

(dawniej: Procentowy udział gatunków panujących w ogólnej powierzchni i miąższości na gruntach leśnych zalesionych)

Gatunek panujący	Udział w ogólnej				Przekiętna zasobnořć m <sup>3</sup> /ha	Przekiętny wiek lat
	powierzchni		miąższości			
	ha	%	tys. m <sup>3</sup>	%		
1	2	3	4	5	6	7
<b>Ogółem</b>	<b>6 966 835</b>	<b>100,0</b>	<b>1 915 962,6</b>	<b>100,0</b>	<b>275</b>	<b>64</b>
So	4 780 964	68,6	1 332 638,5	69,6	279	63
Św	319 941	4,6	94 886,3	5,0	297	65
Jd	176 174	2,5	64 560,5	3,4	366	81
Bk	439 995	6,3	117 045,7	6,1	266	73
Db	587 368	8,4	142 578,8	7,4	243	67
Gb	19 980	0,3	5 237,6	0,3	262	77
Brz	319 461	4,6	73 083,6	3,8	229	58
OI	302 796	4,4	80 468,6	4,2	266	58
Tp	2 907		781,1		269	52
Os	17 249	0,3	4 681,9	0,2	271	67

### 2.3.2. Przeciętna zasobność drzewostanów

Przeciętną zasobność, w m<sup>3</sup> miąższości drzewostanu na 1 ha powierzchni zalesionej, według gatunków panujących przedstawia tabela 7, natomiast według klas wieku – tabela 9. Ponadto, przeciętną zasobność według klas wieku zobrazowano graficznie na rysunku 3.

Przeciętna zasobność wszystkich drzewostanów w Lasach Państwowych na powierzchni leśnej zalesionej wynosi 275 m<sup>3</sup>/ha, a na powierzchni leśnej ogółem (bez gruntów związanych z gospodarką leśną) – 269 m<sup>3</sup>/ha.

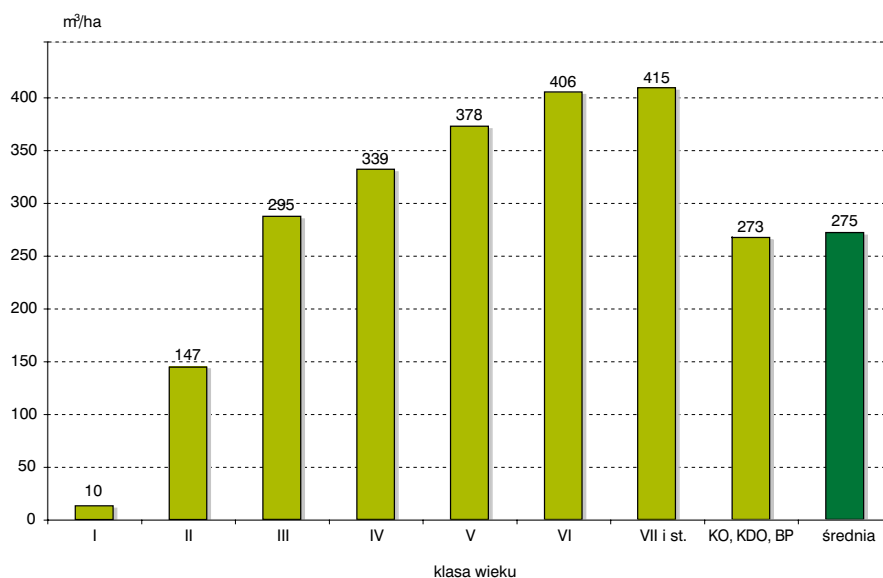
Z ważniejszych gospodarczo gatunków drzew leśnych największą zasobność wykazują drzewostany z panującą jodłą – 366 m<sup>3</sup>/ha oraz panującym świerkiem – 297 m<sup>3</sup>/ha. Przeciętna zasobność głównego gatunku lasotwórczego w Polsce, tj. sosny, wynosi 279 m<sup>3</sup>/ha.



**Tabela 9. Przeciętna zasobność drzewostanów według klas wieku i gatunków panujących**  
(dawniej: Przeciętna zasobność grubizny brutto według gatunków panujących i klas wieku)

Gatunek panujący	Przeciętna zasobność w m <sup>3</sup> /ha										
	na gruntach leśnych niezalesionych	klasa wieku								razem na gruntach leśnych zalesionych	ogółem na powierzchni leśnej
		I	II	III	IV	V	VI	VII i st.	KO, KDO, BP		
1	2	3	4	5	6	7	8	9	10	11	12
<b>Ogółem</b>	<b>15</b>	<b>10</b>	<b>147</b>	<b>295</b>	<b>339</b>	<b>378</b>	<b>406</b>	<b>415</b>	<b>273</b>	<b>275</b>	<b>269</b>
So	12	7	164	303	340	373	394	385	274	279	273
Św	19	11	157	339	426	459	466	425	296	297	293
Jd	17	11	110	327	417	464	473	468	333	366	364
Bk	17	7	52	236	349	407	448	465	285	266	264
Db	20	8	89	251	316	364	406	433	242	243	237
Gb	34	10	108	225	283	335	371	377	209	262	262
Brz	21	35	150	238	286	293	292	317	212	229	226
Ol	23	58	179	276	330	380	404	402	223	266	247
Tp	26	140	283	314	338	336	296	240	218	269	264
Os	30	16	134	249	317	389	432	411	230	271	271

**Rysunek 3. Przeciętna zasobność drzewostanów według klas wieku**



### 2.3.3. Przyrost bieżący

Bieżący przyrost miąższości (łącznie z dorostem) w danym okresie, w przeliczeniu na 1 ha, został określony zgodnie z formułą:

$$Z_{okr} = \frac{V_k - V_p + U}{P}$$

gdzie:  $Z_{okr}$  – przyrost miąższości w danym okresie,  
 $V_k$  – miąższość na koniec okresu,  
 $V_p$  – miąższość na początku okresu,  
 $U$  – wysokość użytkowania głównego w danym okresie (miąższość netto przeliczona na miąższość brutto przy zastosowaniu współczynnika 1,25),  
 $P$  – powierzchnia leśna.

Oszacowany w powyższy sposób roczny przyrost miąższości (za 2020 r.) w Lasach Państwowych wyniósł 7,25 m³/ha. Wartość tę – z uwagi na przyjęty sposób obliczeń – przy krótkim (jednorocznym) okresie obliczeniowym oraz przy zmieniającej się dokładności określania miąższości w kolejnych inwentaryzacjach należy jednak traktować jako wielkość orientacyjną.

Większą wagę można przywiązywać do wielkości bieżącego przyrostu miąższości oszacowanego dla dłuższych okresów (z uwagi na mniejszy wpływ błędów ustalania miąższości na dokładność określania bieżącego przyrostu miąższości). Określony w powyższy sposób bieżący przyrost miąższości w latach 2016–2020 wyniósł łącznie 41,05 m³/ha, co oznacza, że roczny bieżący przyrost miąższości w Lasach Państwowych wynosił w tym 5-letnim okresie średnio 8,21 m³/ha.

Dla porównania, bieżący roczny przyrost miąższości w Lasach Państwowych według wielkoobszarowej inwentaryzacji stanu lasów wszystkich form własności (wyniki za okres 2016–2020) wynosi 9,24 m³/ha.

### 2.4. Struktura powierzchni i miąższości w podziale na rezerwaty, lasy ochronne i gospodarcze

Zestawienie powierzchni w tym układzie przedstawia tabela 10, natomiast analogiczne zestawienie dotyczące miąższości przedstawiono w tabeli 11.

Należy zaznaczyć, że podział na poszczególne kategorie ochronności uwzględnia układ obowiązujący od IV rewizji urzędzeniowej, tzn. wykazano kategorie wyodrębnione w toku IV i V rewizji. Ogólna powierzchnia i miąższość rezerwatów oraz lasów ochronnych i gospodarczych, zestawionych według wyżej wymienionych zasad, przedstawiają się następująco:

Kategoria lasu	Powierzchnia		Miąższość	
	ha	%	tys. m³	%
Rezerwaty	104 639	1,5	40 518,5	2,1
Lasy ochronne	3 816 894	53,6	1 048 468,6	54,8
Razem rez. + ochr.	3 921 533	55,1	1 088 987,1	56,9
Lasy gosp.	3 199 898	44,9	829 349,7	43,1
Razem	7 121 431	100,0	1 918 336,8	100,0

Z danych tych wynika, że rezerwaty i lasy ochronne stanowią w Lasach Państwowych 55,1% powierzchni lasów oraz obejmują 56,9% zasobów miąższości.

**Tabela 10. Powierzchnia lasów według kategorii ochronności i klas wieku**  
(dawniej: Powierzchniowa tabela klas wieku według kategorii ochronności)

Kategoria ochronności	Powierzchnia w ha														Udział w %	
	grunty leśne niezales.	grunty leśne zalesione w klasach wieku											ogółem grunty leśne	ogółem	lasy ochronne	
		I	II	III	IV	V	VI	VII i st.	KO, KDO, BP	razem						
1	2	3	4	5	6	7	8	9	10	11	12	13	14			
<b>Ogółem</b>	<b>154 596</b>	<b>778 724</b>	<b>954 109</b>	<b>1 367 406</b>	<b>1 485 546</b>	<b>1 082 705</b>	<b>395 646</b>	<b>226 647</b>	<b>676 052</b>	<b>6 966 835</b>	<b>7 121 431</b>	<b>100,0</b>				
Razem lasy ochronne	78 028	372 557	485 574	686 443	760 585	595 957	234 628	141 189	461 933	3 738 866	3 816 894	53,6	100,0			
Glebochronne	6 787	22 505	36 763	51 443	59 334	55 428	24 080	15 942	53 984	319 479	326 266	4,6	8,5			
Wodochronne	32 202	140 326	195 810	272 003	307 778	227 676	92 578	51 776	228 564	1 516 511	1 548 713	21,8	40,6			
Uszkodzone przez przemysł	8 305	58 510	74 812	83 864	90 630	66 983	25 069	11 150	45 112	456 130	464 435	6,5	12,2			
Cenne przyrodniczo	12 533	59 888	70 328	121 325	111 044	101 638	37 747	25 222	43 769	570 961	583 494	8,2	15,3			
Na stałych pow. badawczych	633	4 059	5 381	7 441	7 718	7 370	3 750	2 243	6 299	44 261	44 894	0,6	1,2			
Nasienne	166	339	151	81	140	477	1 904	7 620	673	11 385	11 551	0,2	0,3			
Ostoje zwierząt chronionych	936	4 264	7 589	9 665	10 711	9 887	5 857	5 445	7 667	61 085	62 021	0,9	1,6			
Podmiejskie	8 934	66 587	75 970	113 341	135 746	102 503	35 651	16 630	60 018	606 446	615 380	8,6	16,1			
Uzdrowiskowe	495	2 812	5 184	7 486	9 744	9 042	2 721	2 045	10 322	49 356	49 851	0,7	1,3			
Obronne	7 037	13 267	13 586	19 794	27 740	14 953	5 271	3 116	5 525	103 252	110 289	1,5	2,9			
Rezerwały	3 108	465	4 843	10 931	14 442	19 764	16 794	33 469	823	101 531	104 639	1,5				
Lasy pozostałe	73 460	405 702	463 692	670 032	710 519	466 984	144 224	51 989	213 296	3 126 438	3 199 898	44,9				



**Tabela 11. Miąższość drzewostanów według klas wieku i kategorii ochronności lasów**  
(dawniej: Miąższościowa tabela klas wieku według kategorii ochronności)

Kategoria ochronności	Miąższość w tys. m <sup>3</sup>														Udział w %	
	na gruntach leśnych niezales.	na gruntach leśnych zalesionych w klasach wieku											ogółem na gruntach leśnych	ogółem	lasy ochronne	
		I	II	III	IV	V	VI	VII i st.	KO, KDO, BP	razem						
2	3	4	5	6	7	8	9	10	11	11	12	13	14			
<b>Ogółem</b>	<b>2 374,2</b>	<b>13 615,8</b>	<b>7 657,8</b>	<b>139 941,6</b>	<b>403 270,9</b>	<b>503 464,9</b>	<b>408 906,8</b>	<b>160 528,4</b>	<b>94 043,7</b>	<b>184 532,7</b>	<b>1 915 962,6</b>	<b>1 918 336,8</b>	<b>100,0</b>			
Razem lasy ochronne	91,3	8 132,6	4 089,2	71 019,1	201 697,4	258 316,2	226 474,2	95 069,2	57 041,2	126 538,2	1 048 377,3	1 048 468,6	54,8	100,0		
Glebochronne	2,6	581,8	175,4	4 352,2	14 036,2	19 267,5	20 439,0	9 537,6	6 109,7	14 356,2	88 855,6	88 858,2	4,6	8,5		
Wodochronne	52,7	3 532,2	2 118,6	29 948,2	81 559,8	106 499,9	87 289,4	37 657,7	20 796,0	63 223,1	432 624,9	432 677,6	22,6	41,2		
Uszkodzone przez przemysł	13,2	983,8	493,6	10 674,5	23 141,1	29 890,2	24 290,8	9 431,3	4 100,6	11 707,9	114 713,8	114 727,0	6,0	10,9		
Cenne przyrodniczo	6,9	1 213,6	540,2	10 642,8	36 684,7	38 046,8	39 600,6	16 087,3	10 770,0	12 093,6	165 679,6	165 686,5	8,6	15,8		
Na statych pow. badawczych	2,1	82,7	28,1	785,6	2 290,1	2 738,6	2 963,0	1 552,0	972,6	1 849,2	13 261,9	13 264,0	0,7	1,3		
Nasienne		4,2	0,7	14,9	23,3	54,1	224,5	857,8	3 472,3	209,6	4 861,4	4 861,4	0,3	0,5		
Ostoje zwierząt chronionych	1,8	118,6	50,0	1 196,3	2 949,8	3 688,5	3 979,4	2 454,5	2 258,9	2 136,3	18 832,3	18 834,1	1,0	1,8		
Podmiejskie	5,8	1 263,3	559,9	10 867,0	33 127,9	45 801,4	38 528,1	14 205,0	6 625,6	16 318,0	167 296,2	167 302,0	8,7	15,9		
Uzdrowiskowe	1,8	80,7	30,6	733,4	2 468,0	3 740,8	3 872,0	1 262,4	832,2	3 289,4	16 309,5	16 311,3	0,9	1,6		
Obronne	4,4	271,7	92,1	1 804,2	5 416,5	8 588,4	5 287,4	2 023,6	1 103,3	1 354,9	25 942,1	25 946,5	1,4	2,5		
Rezerwaty	25,6	117,3	15,9	845,5	3 256,9	5 023,6	8 062,7	7 319,8	15 560,1	291,1	40 492,9	40 518,5	2,1			
Lasy pozostałe	2 257,3	5 365,9	3 552,7	68 077,0	198 316,6	240 125,1	174 369,9	58 139,4	21 442,4	57 703,4	827 092,4	829 349,7	43,1			

## 2.5. Porównanie wyników aktualizacji według stanu na 2021 r. z wynikami aktualizacji według stanu na 1967, 1978, 1985, 1990, 1995, 2000, 2005, 2010, 2015 i 2020 r.

Porównanie wyników aktualizacji według stanu na 1 stycznia 2021 r. z wynikami za wybrane lata z okresu 1967–2020 przedstawiono w tabeli 12 oraz na rysunkach 4, 5 i 6.

Ogólna powierzchnia leśna (powierzchnia leśna zalesiona i leśna niezalesiona) w latach 1967–2021 wzrosła o 655,7 tys. ha, natomiast sama powierzchnia leśna zalesiona o 708,1 tys. ha, jednocześnie zmniejszeniu uległa powierzchnia leśna niezalesiona o 52,4 tys. ha. Można przyjąć, że w omawianym okresie średnio rocznie przybywało ogółem około 12,1 tys. ha powierzchni leśnej, a powierzchni leśnej zalesionej około 13,1 tys. ha. W ostatnim roku wzrost powierzchni leśnej ogółem wyniósł 3,1 tys. ha.

Ogólna miąższość drzewostanów na powierzchni leśnej wzrosła z 912,7 mln m<sup>3</sup> w 1967 r. do 1 161,9 mln m<sup>3</sup> w 1985 r., 1 322,6 mln m<sup>3</sup> w 1995 r., 1 586,2 mln m<sup>3</sup> w 2005 r., 1 747,8 mln m<sup>3</sup> w 2010 r., 1 860,8 mln m<sup>3</sup> w 2015 r., 1 912,7 mln m<sup>3</sup> w 2020 r. aż do 1 918,3 mln m<sup>3</sup> w 2021 r. Wykazany wzrost miąższości w Lasach Państwowych wynika zarówno ze zwiększenia powierzchni leśnej, jak i wzrostu zasobności drzewostanów na 1 ha.

Ocenia się, że dane dotyczące wielkości zasobów drzewnych, podawane w niniejszym opracowaniu mogą być obciążone kilkuprocentowym błędem (prawdopodobnie ujemnym) wynikającym głównie z przyjmowania podczas aktualizacji w SILP wskaźników przyrostu ze stosowanych w praktyce tablic zasobności i przyrostu drzewostanów.

W omawianym okresie nastąpiły również znaczne zmiany w strukturze wiekowej drzewostanów. W celu pełniejszej analizy tych zmian i aktualnego stanu lasu jako poziom porównawczy w odniesieniu do powierzchni przyjęto tzw. normalny układ powierzchni klas wieku, natomiast przy charakteryzowaniu wielkości zasobów drzewnych – tzw. potencjalną miąższość drzewostanów. Należy jednak podkreślić, że zarówno *normalny* układ klas wieku, jak i zasoby *potencjalne* stanowią jedynie poziom porównawczy i nie mogą być uważane za wielkości optymalne.

Powierzchnię *normalną* w poszczególnych klasach wieku obliczono zgodnie z wzorem:

$$P_{kl.w} = \frac{P}{W + 1} \cdot n$$

gdzie:

- $P_{kl.w}$  – *normalna* powierzchnia leśna danej klasy wieku,
- $P$  – ogólna powierzchnia leśna,
- $W$  – przyjęty wiek rębności (średnio około 110 lat),
- $n$  – rozpiętość (w latach) klasy wieku,
- 1 – jednoroczny okres spoczynku.

W celu zbilansowania ogólnej powierzchni w układzie *normalnym*, jako wielkość powierzchni leśnej niezalesionej, przyjęto różnicę między ogólną powierzchnią leśną rzeczywistą, a sumą powierzchni *normalnej* poszczególnych klas wieku.

Przy porównaniu stanu aktualnego z *potencjalnym*, drzewostany w klasie odnowienia (KO), w klasie do odnowienia (KDO) oraz o budowie przerębowej (BP) ujęto łącznie w jedną klasę.

Jako *potencjalny* stan zasobów drzewnych, przy aktualnej powierzchniowej strukturze klas wieku, przyjęto miąższość przy hipotetycznym zadrzewieniu 1,0 (bez

uwzględniania zadrzewienia młodego pokolenia pod okapem drzewostanu) – tabela 14. Przeciętną zasobność w poszczególnych klasach i podklasach wieku przy zadrzewieniu 1,0 obliczono na podstawie przeciętnej bonitacji oraz miąższości tablicowej poszczególnych gatunków według tablic zasobności zestawionych przez Szymkiewicza. Dla drzewostanów KDO, KO, BP za *potencjalną* przyjęto przeciętną zasobność stanowiącą połowę zasobności ustalonej dla przyjętego wieku rębności poszczególnych gatunków.

W tabeli 13 dokonano porównania procentowej struktury powierzchni klas wieku w poszczególnych latach z układem *normalnym*. Dane zawarte w tabeli wskazują, że w stosunku do stanu normalnego występuje przewaga powierzchni III klasy wieku. Udział powierzchni IV klasy wieku jest bliski (ok. 2,8% wyższy) udziałowi w układzie *normalnym*. Można też zauważyć, że udział II klasy wieku – po kulminacji

w 1990 r. (24,9%) – wykazuje wyraźną tendencję spadkową, osiągając 13,4% w 2021 r. Obserwuje się także zdecydowany spadek udziału powierzchni I klasy wieku

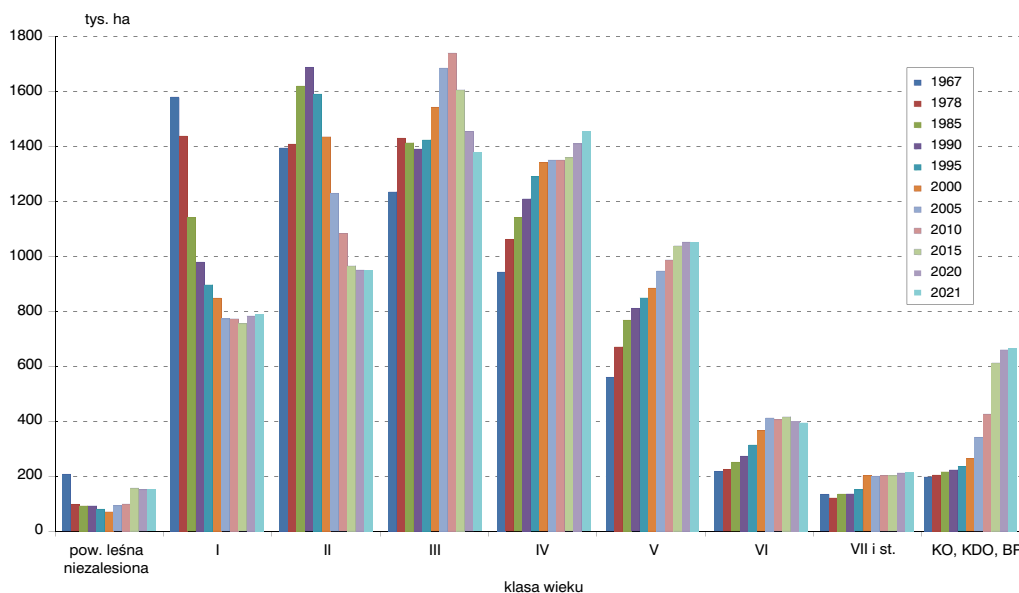


**Tabela 12. Porównanie wyników Aktualizacji z lat: 1967, 1978, 1985, 1990, 1995, 2000, 2005, 2010, 2015, 2020 i 2021**

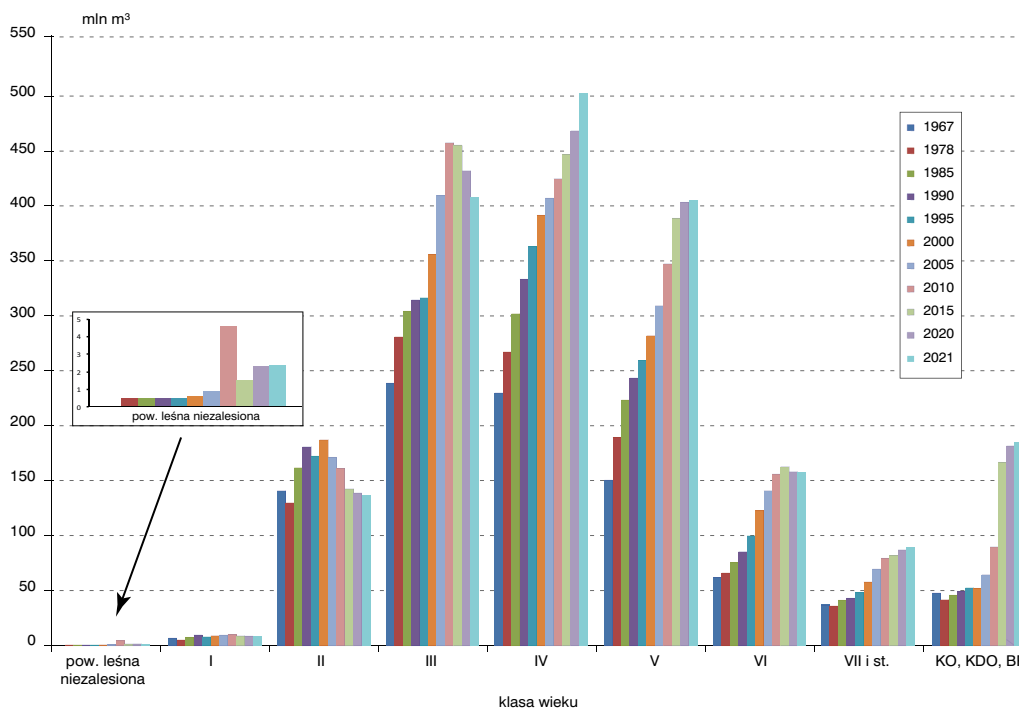
Wyszczególnienie	J.m.	Lata										
		1967	1978	1985	1990	1995	2000	2005	2010	2015	2020	2021
1	2	3	4	5	6	7	8	9	10	11	12	13
1. Powierzchnia lasów ogółem	tys. ha	6 465,7	6 653,6	6 776,0	6 800,3	6 828,9	6 920,2	7 029,5	7 068,4	7 094,7	7 118,3	7 121,4
	%	100,0	100,0	100,0	100,0	100,0	100,0	100,0	100,0	100,0	100,0	100,0
z tego: grunty leśne niezalesione		207,0	97,6	92,6	92,2	80,0	70,9	93,5	98,7	112,5	157,9	154,6
		3,2	1,5	1,3	1,3	1,1	1,0	1,3	1,4	1,6	2,2	2,2
grunty zalesione razem		6 258,7	6 556,0	6 683,4	6 708,1	6 748,9	6 849,3	6 936,0	6 969,7	6 982,2	6 960,5	6 966,8
		96,8	98,5	98,7	98,7	98,9	99,0	98,7	98,6	98,4	97,8	97,8
z tego: w kl. w. I		1 579,3	1 437,3	1 140,8	978,4	896,4	847,6	773,9	773,1	755,0	762,6	778,7
		24,4	21,6	16,8	14,4	13,1	12,2	11,0	10,9	10,6	10,7	10,9
II		1 394,2	1 407,7	1 618,9	1 687,3	1 589,8	1 435,2	1 228,8	1 083,3	965,1	955,9	954,1
		21,6	21,2	24,0	24,9	23,5	20,7	17,5	15,3	13,6	13,4	13,4
III		1 234,5	1 429,3	1 413,3	1 390,3	1 423,4	1 542,0	1 684,0	1 738,8	1 605,7	1 425,6	1 367,4
		19,1	21,5	20,9	20,4	20,8	22,4	23,9	24,7	22,6	20,0	19,2
IV		942,8	1 061,4	1 141,0	1 209,5	1 290,1	1 341,1	1 350,1	1 349,7	1 358,9	1 441,8	1 485,5
		14,6	16,0	16,8	17,8	18,9	19,4	19,2	19,1	19,2	20,4	20,8
V		559,4	670,6	767,4	810,5	849,1	883,8	946,5	986,6	1 062,1	1 084,5	1 082,7
		8,7	10,0	11,3	11,9	12,4	12,8	13,5	14,0	15,0	15,2	15,2
VI		217,4	224,6	250,5	272,6	313,7	366,1	411,9	406,1	416,2	397,1	395,6
		3,4	3,4	3,7	4,0	4,6	5,3	5,9	5,7	5,9	5,6	5,6
VII i st.		133,9	121,0	135,1	136,1	151,2	169,5	199,7	206,4	206,6	223,5	226,6
		2,0	1,8	2,0	2,0	2,2	2,4	2,8	2,9	2,9	3,1	3,2
KO, KDO, BP		197,2	204,1	216,4	223,4	235,2	264,0	341,1	425,8	612,5	669,3	676,1
		3,0	3,0	3,2	3,3	3,4	3,8	4,9	6,0	8,6	9,4	9,5
2. Zapas na pow. leśnej ogółem	mln m <sup>3</sup>	912,7	1 016,5	1 161,9	1 261,7	1 322,6	1 461,0	1 586,2	1 747,8	1 860,8	1 912,7	1 918,3
	%	100,0	100,0	100,0	100,0	100,0	100,0	100,0	100,0	100,0	100,0	100,0
z tego: na gruntach niezales.			0,5	0,5	0,5	0,5	0,6	0,9	4,6	1,5	2,3	2,4
			0,1					0,1	0,3	0,1	0,1	0,1
na gruntach zalesionych		912,7	1 016,0	1 161,4	1 261,2	1 322,1	1 460,4	1 585,3	1 743,2	1 859,3	1 910,4	1 916,0
		100,0	99,9	100,0	100,0	100,0	100,0	99,9	99,7	99,9	99,9	99,9
z tego: w kl. w. I		6,7	5,1	7,5	9,6	8,0	9,0	9,4	10,1	8,8	7,8	7,7
		0,7	0,5	0,7	0,8	0,6	0,6	0,6	0,6	0,5	0,4	0,4
II		140,8	129,9	161,9	180,8	172,3	187,1	171,2	161,1	142,6	140,7	139,9
		15,4	12,8	13,9	14,3	13,0	12,8	10,8	9,2	7,6	7,4	7,3
III		238,7	280,9	304,1	314,5	316,5	355,9	409,4	457,5	455,2	419,5	403,3
		26,2	27,6	26,3	24,9	23,9	24,4	25,7	26,2	24,5	21,9	21,0
IV		229,7	267,1	302,1	333,2	363,1	391,5	407,0	424,9	446,9	486,5	503,5
		25,2	26,3	26,0	26,4	27,6	26,7	25,7	24,3	24,0	25,5	26,3
V		150,5	189,3	223,4	243,3	259,5	282,0	309,4	347,4	388,6	408,0	408,9
		16,5	18,6	19,2	19,3	19,6	19,3	19,5	19,9	20,9	21,3	21,3
VI		62,0	66,0	75,5	85,5	100,0	122,9	141,0	155,9	162,8	160,4	160,5
		6,8	6,5	6,5	6,8	7,6	8,4	8,9	8,9	8,7	8,4	8,4
VII i st.		36,6	35,9	41,2	43,0	48,3	57,8	69,5	79,3	81,9	92,1	94,0
		4,0	3,6	3,5	3,4	3,6	4,0	4,4	4,5	4,4	4,8	4,9
KO, KDO, BP		47,7	41,8	45,7	49,3	52,6	52,0	64,5	89,8	164,0	182,7	184,5
		5,2	4,1	3,9	3,9	4,0	3,6	4,1	5,1	8,8	9,5	9,6
3. Stosunek zapasu aktualnego do potencjalnego	%	x	73,7	77,8	81,7	80,0	83,2	84,6	88,4	93,7	96,7	97,1
4. Zasobność na pow. lasów (bez gr. związ. z gosp. leśną)	m <sup>3</sup> /ha	141	153	171	186	194	211	226	243	262	269	269
z tego: w kl. w. I				5	10	9	11	12	13	12	10	10
II		101	92	100	107	108	130	139	149	148	147	147
III		193	196	215	226	222	231	243	263	284	294	295
IV		244	252	265	275	281	292	301	315	329	337	339
V		269	282	291	300	306	319	327	352	366	376	378
VI		285	294	301	314	319	336	342	384	391	404	406
VII i st.		273	297	305	316	319	341	348	384	396	412	415
KO, KDO, BP		242	205	211	221	224	197	189	211	268	273	273
5. Średni wiek drzewostanów	lata	x	49	52	54	55	57	60	61	63	64	64
6. Udział rezerwatów i lasów ochronnych	pow. %	x	26,1	29,8	39,8	48,2	50,0	47,5	47,5	53,8	55,1	55,1
zapas	%		28,6	32,7	40,4	48,2	49,9	48,3	48,2	53,5	56,9	56,9

x – brak danych

**Rysunek 4. Porównanie powierzchni lasów, według klas wieku, z wyników Aktualizacji z lat: 1967, 1978, 1985, 1990, 1995, 2000, 2005, 2010, 2015, 2020 i 2021**



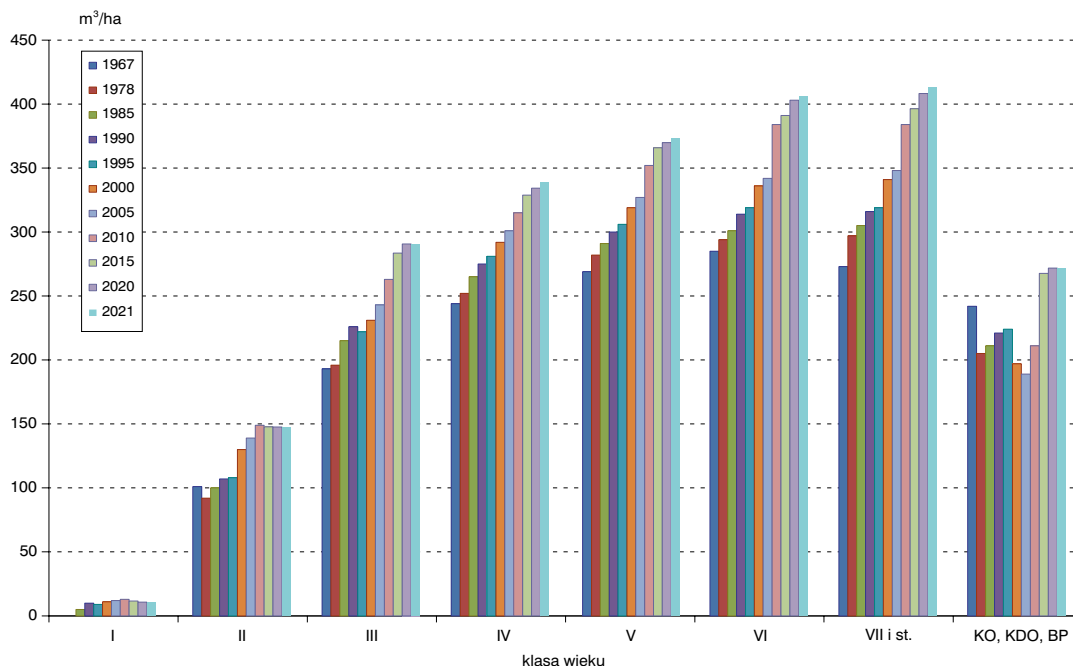
**Rysunek 5. Porównanie zasobów drzewnych, według klas wieku, z wyników Aktualizacji z lat: 1967, 1978, 1985, 1990, 1995, 2000, 2005, 2010, 2015, 2020 i 2021**



(z 24,4% w 1967 r. do 10,9% w 2021 r.). W analizie tych zmian należy jednak uwzględnić także młode pokolenie występujące w drzewostanach KO, których udział (łącznie z drzewostanami w KDO, BP) wzrósł w ostatnich latach, z 3,8% w 2000 r. do 9,5% w 2021 r. (tabela 12). Największy udział powierzchni występuje w klasie IV (20,8%), natomiast udział III klasy wieku utrzymuje się na poziomie około 20% od 1967 r.

W analizowanym okresie systematycznie wzrastał udział starszych klas wieku: V – z 8,7% w 1967 r. do 15,2% w 2021 r. oraz VI i starszych klas wieku łącznie z KO, KDO, BP – z 8,4% w 1967 r. do 18,3% w 2021 r. Wyraźnie natomiast zmalał udział powierzchni leśnej niezalesionej – z 3,2% w 1967 r. do 1,0% w 2000 r., przy czym w ostatnich latach odnotowuje się wzrost udziału tej powierzchni do 2,2% w 2021 r.

**Rysunek 6.** Porównanie przeciętnej zasobności, według klas wieku, z wyników Aktualizacji z lat: 1967, 1985, 1990, 1995, 2000, 2005, 2010, 2015, 2020 i 2021



**Tabela 13.** Porównanie aktualnego i *normalnego* udziału powierzchni w klasach wieku według wyników Aktualizacji z lat: 1967, 1978, 1985, 1990, 1995, 2000, 2005, 2010, 2015, 2020 i 2021

Klasa wieku	Struktura powierzchni w latach w %											Struktura normalna w %
	1967	1978	1985	1990	1995	2000	2005	2010	2015	2020	2021	
1	2	3	4	5	6	7	8	9	10	11	12	13
<b>Ogółem</b>	<b>100,0</b>	<b>100,0</b>	<b>100,0</b>	<b>100,0</b>	<b>100,0</b>	<b>100,0</b>	<b>100,0</b>	<b>100,0</b>	<b>100,0</b>	<b>100,0</b>	<b>100,0</b>	<b>100,00</b>
Grunty leśne niezalesione	3,2	1,5	1,3	1,3	1,1	1,0	1,3	1,4	1,6	2,2	2,2	0,90
I	24,4	21,6	16,8	14,4	13,1	12,2	11,0	10,9	10,6	10,7	10,9	18,02
II	21,6	21,2	24,0	24,9	23,5	20,7	17,5	15,3	13,6	13,4	13,4	18,02
III	19,1	21,5	20,9	20,4	20,8	22,4	23,9	24,7	22,6	20,0	19,2	18,02
IV	14,6	16,0	16,8	17,8	18,9	19,4	19,2	19,1	19,2	20,4	20,8	18,02
V	8,7	10,0	11,3	11,9	12,4	12,8	13,5	14,0	15,0	15,2	15,2	18,02
VI i st.	8,4	8,2	8,9	9,3	10,2	11,5	13,6	14,6	17,4	18,1	18,3	9,00

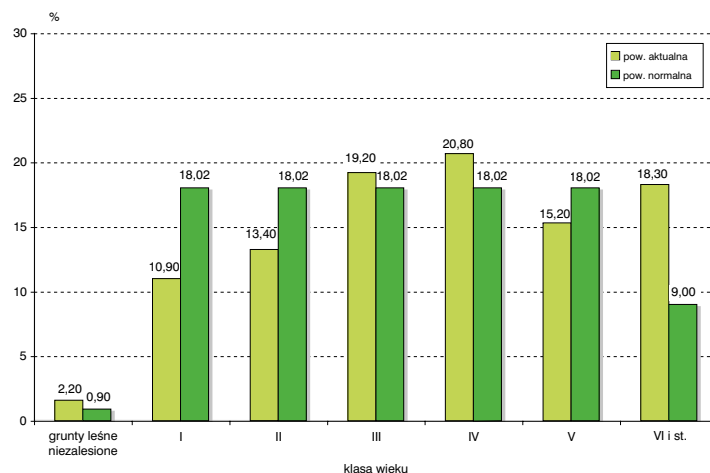
Graficzną ilustracją stanu powierzchni leśnej w porównaniu z układem *normalnym* jest rysunek 7.

Porównanie – w ramach klas wieku – miąższości aktualnej z potencjalną przedstawiono w tabeli 14 oraz na rysunku 8. Wynika z niego, że stosunek miąższości aktualnej do miąższości *potencjalnej* (wyrażony w procentach) osiąga najniższe wartości w IV klasie wieku, tj. 93,0%. Najwyższą wartość iloraz ten osiąga w KO, KDO, BP, w której wynosi 117,8% – przy jego przeciętnej warto-

ści dla całości lasów wynoszącej 97,1%, co odpowiada przeciętnemu zadrzewieniu drzewostanów około 0,97. Z danych przedstawionych w tabelach 12 oraz 14 wynika jednocześnie, że w latach 1978–2021 iloraz miąższości aktualnej do potencjalnej wzrósł z 73,7% do 97,1%.

W omawianym okresie systematycznie rósł łączny udział powierzchni lasów rezerwatowych i ochronnych: w 1978 r. udział ten wynosił 26,1%, w 1985 r. – 29,8%, w 1990 r. – 39,8%, a w 2021 r. – 55,1%.

**Rysunek 7. Aktualny i normalny procentowy udział powierzchni leśnej w klasach wieku**  
(dawniej: Aktualny i normalny układ powierzchni leśnej)

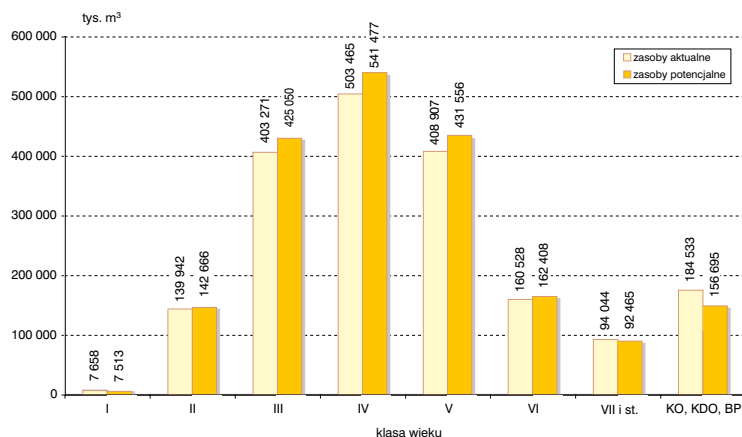


**Tabela 14. Porównanie aktualnej i potencjalnej (przy stopniu zadrzewienia 1,0) miąższości w klasach wieku**

Klasa wieku	Stan aktualny		Stan potencjalny		Różnica między stanami		Stosunek miąższości aktualnej do potencjalnej
	miąższość na pow. gruntów zal.*	zasobność	miąższość na pow. gruntów zal.	zasobność	w miąższości	w zasobności	
	tys. m <sup>3</sup>	m <sup>3</sup> /ha	tys. m <sup>3</sup>	m <sup>3</sup> /ha	tys. m <sup>3</sup>	m <sup>3</sup> /ha	%
1	2	3	4	5	6	7	8
<b>Ogółem</b>	<b>1 902 346,8</b>	<b>275</b>	<b>1 959 829,1</b>	<b>281</b>	<b>-57 482,3</b>	<b>-6</b>	<b>97,1</b>
I	7 657,8	10	7 513,2	10	144,6	0	101,9
II	139 941,6	147	142 665,6	150	-2 724,0	-3	98,1
III	403 270,9	295	425 050,0	311	-21 779,1	-16	94,9
IV	503 464,9	339	541 476,6	364	-38 011,7	-25	93,0
V	408 906,8	378	431 555,8	399	-22 649,0	-21	94,8
VI	160 528,4	406	162 407,7	410	-1 879,3	-4	98,8
VII i st.	94 043,7	415	92 464,8	408	1 578,9	7	101,7
KO, KDO, BP	184 532,7	273	156 695,4	232	27 837,3	41	117,8

\* – bez przestojów.

**Rysunek 8. Porównanie aktualnej i potencjalnej (przy stopniu zadrzewienia 1,0) miąższości w klasach wieku**  
(dawniej: Aktualne i potencjalne zasoby drzewne)



### 3. OGÓLNA CHARAKTERYSTYKA STANU LASU WEDŁUG REGIONALNYCH DYREKCJI LASÓW PAŃSTWOWYCH I WOJEWÓDZTW

#### 3.1. Struktura powierzchniowa według klas wieku

Strukturę powierzchniową według klas wieku dla RDLP przedstawia tabela 15 oraz rysunek 9, natomiast dla województw – tabela 16.

Znacząco wyższy niż przeciętny w Lasach Państwowych (33,5%) udział drzewostanów V i starszych klas wieku występuje w RDLP: Krosno – 54,1% i Kraków – 52,1%. Udział tych drzewostanów, nieco wyższy od przeciętnej w Lasach Państwowych, zarejestrowano także w RDLP: Radom, Gdańsk, Lublin, Łódź i Wrocław.

**Tabela 15. Powierzchnia lasów według klas wieku i RDLP**  
(dawniej: Powierzchniowa tabela klas wieku według RDLP)

RDLP	Powierzchnia w ha (P) / %										Ogółem grunty leśne		
	grunty leśne niezales.	grunty leśne zalesione w klasach wieku									razem	ha/%	%
		I	II	III	IV	V	VI	VII i st.	KO, KDO, BP				
1	2	3	4	5	6	7	8	9	10	11	12	13	
<b>Ogółem</b>	<b>P</b> <b>%</b>	<b>154 596</b> <b>2,2</b>	<b>778 724</b> <b>10,9</b>	<b>954 109</b> <b>13,4</b>	<b>1 367 406</b> <b>19,2</b>	<b>1 485 546</b> <b>20,8</b>	<b>1 082 705</b> <b>15,2</b>	<b>395 646</b> <b>5,6</b>	<b>226 647</b> <b>3,2</b>	<b>676 052</b> <b>9,5</b>	<b>6 966 835</b> <b>97,8</b>	<b>7 121 431</b> <b>100,0</b>	<b>100,0</b>
Białystok	P %	14 186 2,5	58 555 10,2	59 865 10,4	126 167 21,9	125 048 21,7	93 303 16,2	37 137 6,5	28 650 5,0	32 499 5,6	561 224 97,5	575 410 100,0	8,1
Gdańsk	P %	6 239 2,2	24 057 8,4	33 695 11,8	55 779 19,6	53 126 18,7	47 442 16,7	23 002 8,1	12 900 4,5	28 548 10,0	278 549 97,8	284 788 100,0	4,0
Katowice	P %	12 365 2,1	79 895 13,3	104 313 17,4	110 772 18,5	106 222 17,7	79 716 13,3	31 231 5,2	17 087 2,8	58 213 9,7	587 449 97,9	599 814 100,0	8,4
Kraków	P %	747 0,4	6 676 4,0	12 983 7,7	22 850 13,6	37 249 22,2	26 975 16,1	11 205 6,7	4 476 2,7	44 677 26,6	167 091 99,6	167 838 100,0	2,4
Krosno	P %	4 355 1,1	18 174 4,5	30 779 7,7	45 064 11,2	85 982 21,4	66 383 16,5	32 230 8,0	13 149 3,3	105 884 26,3	397 645 98,9	402 000 100,0	5,6
Lublin	P %	7 169 1,8	38 596 9,7	40 349 10,1	65 031 16,3	95 941 24,2	83 379 20,9	22 152 5,6	8 721 2,2	36 780 9,2	390 949 98,2	398 118 100,0	5,6
Łódź	P %	4 931 1,7	33 720 11,9	34 640 12,2	48 683 17,2	59 840 21,1	50 421 17,8	16 931 6,0	6 220 2,2	28 174 9,9	278 629 98,3	283 560 100,0	4,0
Olsztyn	P %	21 730 3,7	57 127 9,8	85 179 14,7	117 231 20,2	125 398 21,6	74 708 12,9	44 368 7,6	23 233 4,0	32 013 5,5	559 257 96,3	580 987 100,0	8,2
Piła	P %	6 229 1,8	43 144 12,7	57 769 17,0	66 156 19,5	74 464 21,9	53 218 15,7	16 851 5,0	7 402 2,2	14 335 4,2	333 339 98,2	339 568 100,0	4,8
Poznań	P %	8 319 2,0	52 898 13,0	61 444 15,1	74 446 18,2	86 931 21,3	63 974 15,7	18 047 4,4	17 198 4,2	24 896 6,1	399 834 98,0	408 153 100,0	5,7
Radom	P %	3 333 1,1	28 042 9,1	31 890 10,3	44 321 14,3	78 689 25,3	56 489 18,2	14 754 4,8	5 216 1,7	46 913 15,2	306 314 98,9	309 647 100,0	4,3
Szczecin	P %	12 338 1,9	70 783 11,0	94 998 14,8	156 285 24,4	120 146 18,7	92 745 14,5	23 760 3,7	15 735 2,5	54 407 8,5	628 859 98,1	641 197 100,0	9,0
Szczecinek	P %	11 561 2,0	74 027 12,9	92 928 16,2	127 971 22,4	106 703 18,7	75 598 13,2	28 426 5,0	18 889 3,3	35 859 6,3	560 401 98,0	571 962 100,0	8,0
Toruń	P %	14 640 3,5	59 714 14,1	54 075 12,8	71 924 17,0	81 176 19,3	77 042 18,2	29 883 7,1	14 109 3,3	19 708 4,7	407 631 96,5	422 271 100,0	5,9
Warszawa	P %	3 873 2,1	21 670 11,8	18 034 9,8	28 688 15,6	56 427 30,7	32 994 17,9	7 930 4,3	2 645 1,4	11 786 6,4	180 174 97,9	184 047 100,0	2,6
Wrocław	P %	12 674 2,4	51 732 9,8	82 552 15,7	105 701 20,1	92 912 17,6	53 757 10,2	23 019 4,4	20 154 3,8	84 309 16,0	514 136 97,6	526 810 100,0	7,4
Zielona Góra	P %	9 907 2,3	59 914 14,1	58 616 13,8	100 337 23,6	99 292 23,3	54 561 12,8	14 720 3,5	10 863 2,6	17 051 4,0	415 354 97,7	425 261 100,0	6,0

W pozostałych RDLP udział powierzchniowy drzewostanów V i starszych klas wieku jest niższy od przeciętnego. Najniższy udział tych drzewostanów

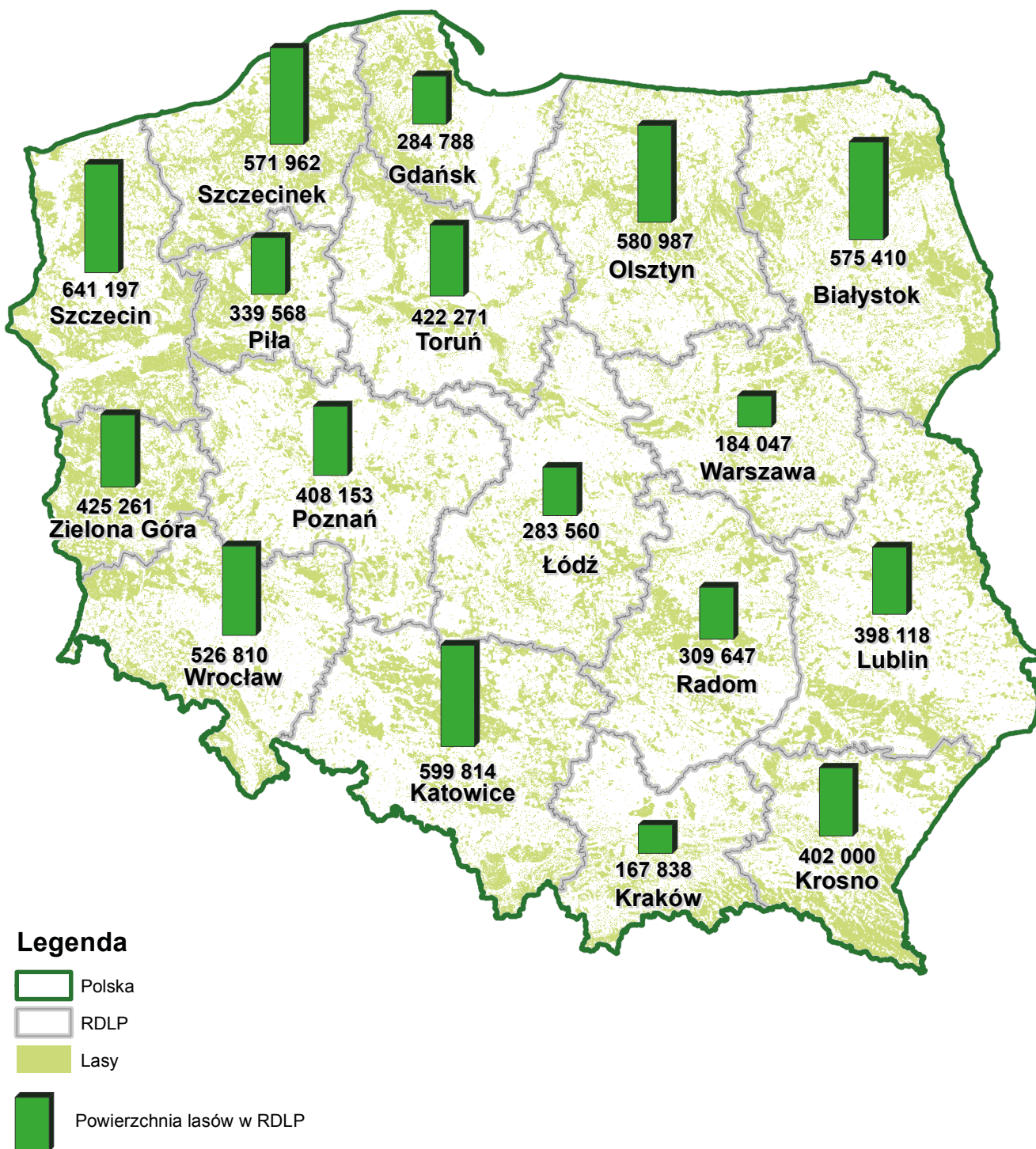
wykazują RDLP: Zielona Góra – 22,9%, Piła – 27,1% i Szczecinek – 27,8%.

**Tabela 16. Powierzchnia lasów według klas wieku i województw**  
(dawniej: Powierzchniowa tabela klas wieku według województw)

Województwo	Powierzchnia w ha (P) / %										Ogółem grunty leśne		
	grunty leśne niezales.	grunty leśne zalesione w klasach wieku											
		I	II	III	IV	V	VI	VII i st.	KO, KDO, BP	razem	ha/%	%	
1	2	3	4	5	6	7	8	9	10	11	12	13	
<b>Ogółem</b>	<b>P</b> <b>%</b>	<b>154 596</b> <b>2,2</b>	<b>778 724</b> <b>10,9</b>	<b>954 109</b> <b>13,4</b>	<b>1 367 406</b> <b>19,2</b>	<b>1 485 546</b> <b>20,8</b>	<b>1 082 705</b> <b>15,2</b>	<b>395 646</b> <b>5,6</b>	<b>226 647</b> <b>3,2</b>	<b>676 052</b> <b>9,5</b>	<b>6 966 835</b> <b>97,8</b>	<b>7 121 431</b> <b>100,0</b>	<b>100,0</b>
Dolnośląskie	P %	13 236 2,4	54 246 9,8	87 343 15,8	110 003 20,0	99 000 17,9	56 847 10,3	24 123 4,4	20 924 3,8	86 286 15,6	538 772 97,6	552 008 100,0	7,8
Kujawsko-pomorskie	P %	10 526 2,9	47 238 12,8	49 326 13,4	63 042 17,1	71 581 19,6	69 996 19,0	25 525 6,9	12 110 3,3	18 310 5,0	357 128 97,1	367 654 100,0	5,2
Lubelskie	P %	5 862 1,8	29 657 9,0	32 163 9,8	54 085 16,4	81 328 24,7	66 651 20,3	18 472 5,6	7 561 2,3	33 127 10,1	323 044 98,2	328 906 100,0	4,6
Lubuskie	P %	16 275 2,4	89 246 13,4	95 312 14,3	159 094 23,9	145 146 21,7	90 273 13,5	22 922 3,4	15 592 2,3	34 406 5,1	651 991 97,6	668 266 100,0	9,4
Łódzkie	P %	4 336 1,8	29 214 11,8	30 607 12,4	41 756 16,9	52 416 21,3	44 057 17,8	14 834 6,0	5 241 2,1	24 567 9,9	242 692 98,2	247 028 100,0	3,5
Małopolskie	P %	1 347 0,7	9 097 4,6	18 713 9,4	28 681 14,4	43 182 21,7	32 135 16,1	13 033 6,5	5 498 2,8	47 485 23,8	197 824 99,3	199 171 100,0	2,8
Mazowieckie	P %	7 405 1,8	46 609 11,1	46 971 11,2	73 820 17,6	113 045 26,8	74 968 17,8	18 479 4,4	6 216 1,5	32 798 7,8	412 906 98,2	420 311 100,0	5,9
Opolskie	P %	4 193 1,8	31 196 13,4	42 187 18,1	46 540 20,0	42 556 18,3	26 892 11,5	12 253 5,3	7 000 3,0	20 096 8,6	228 720 98,2	232 913 100,0	3,3
Podkarpackie	P %	5 880 1,2	28 730 5,9	40 673 8,3	57 303 11,7	106 188 21,7	85 644 17,5	36 921 7,5	14 750 3,0	113 014 23,2	483 223 98,8	489 103 100,0	6,9
Podlaskie	P %	6 577 1,7	31 750 8,3	39 637 10,4	82 274 21,6	82 235 21,6	69 165 18,1	27 975 7,3	21 752 5,7	20 153 5,3	374 941 98,3	381 518 100,0	5,4
Pomorskie	P %	15 827 2,8	70 961 12,4	74 418 13,0	115 239 19,9	102 906 18,0	90 878 15,9	40 484 7,1	21 851 3,8	40 660 7,1	557 397 97,2	573 224 100,0	8,0
Śląskie	P %	7 183 2,3	42 478 13,9	52 825 17,3	54 301 17,7	50 219 16,4	42 463 13,9	15 837 5,2	8 681 2,8	32 018 10,5	298 822 97,7	306 005 100,0	4,3
Świętokrzyskie	P %	2 758 1,2	21 327 9,5	22 990 10,2	31 972 14,2	55 843 24,8	42 988 19,1	10 662 4,7	3 614 1,6	33 060 14,7	222 456 98,8	225 214 100,0	3,2
Warmińsko-mazurskie	P %	27 349 3,9	74 733 10,8	94 136 13,6	142 372 20,5	149 597 21,5	82 533 11,9	50 376 7,3	30 000 4,3	43 075 6,2	666 822 96,1	694 171 100,0	9,7
Wielkopolskie	P %	13 608 2,1	85 398 12,9	100 372 15,1	122 051 18,4	144 430 21,8	110 124 16,6	29 572 4,5	22 093 3,3	34 919 5,3	648 959 97,9	662 567 100,0	9,3
Zachodniopomorskie	P %	12 234 1,6	86 844 11,2	126 436 16,3	184 873 23,9	145 874 18,9	97 091 12,6	34 178 4,4	23 764 3,1	62 078 8,0	761 138 98,4	773 372 100,0	10,7



Rysunek 9. Powierzchnia lasów według RDLP (w ha)



### 3.2. Struktura miąższościowa według klas wieku

Strukturę miąższościową dla RDLP przedstawiono w tabeli 17 oraz na rysunku 10, natomiast dla województw – w tabeli 18.

Udział miąższości drzewostanów V kl. wieku i starszych waha się w poszczególnych RDLP w granicach od

30,6% do 61,6% ogólnej wielkości zasobów drzewnych, przy przeciętnym ich udziale – 44,2%.

Najniższy udział miąższości tych drzewostanów występuje w RDLP: Zielona Góra – 30,6%, Piła – 37,8%, Szczecin – 37,9% i Warszawa – 41,0%; najwyższy zaś w RDLP: Krosno – 61,6%, Kraków – 56,9%, Gdańsk – 51,5%, Radom – 49,3% i Toruń – 47,4%.

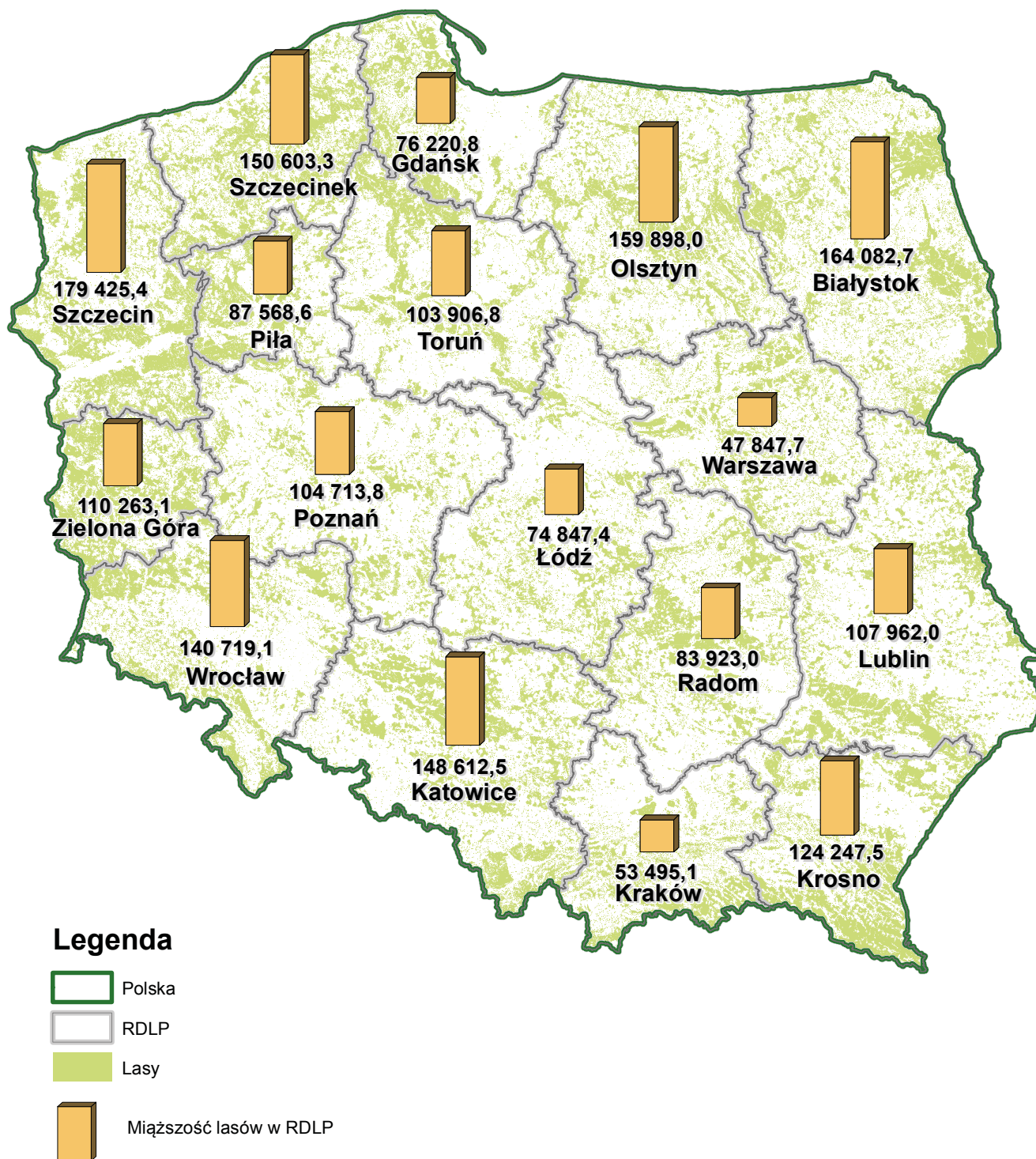
**Tabela 17. Miąższość drzewostanów według klas wieku i RDLP**  
(dawniej: Miąższościowa tabela klas wieku według RDLP)

RDLP	Miąższość w tys. m <sup>3</sup> (M) / %											Ogółem na gruntach leśnych		
	na gruntach leśnych niezales.	na gruntach leśnych zalesionych w klasach wieku										tys. m <sup>3</sup> /%	%	
		prze-stoje	I	II	III	IV	V	VI	VII i st.	KO, KDO, BP	razem			
1	2	3	4	5	6	7	8	9	10	11	12	13	14	
<b>Ogółem</b>	<b>M</b> <b>%</b>	<b>2 374,2</b> <b>0,1</b>	<b>13 615,8</b> <b>0,7</b>	<b>7 657,8</b> <b>0,4</b>	<b>139 941,6</b> <b>7,3</b>	<b>403 270,9</b> <b>21,0</b>	<b>503 464,9</b> <b>26,30</b>	<b>408 906,8</b> <b>21,3</b>	<b>160 528,4</b> <b>8,4</b>	<b>94 043,7</b> <b>4,9</b>	<b>184 532,7</b> <b>9,6</b>	<b>1 915 962,6</b> <b>99,9</b>	<b>1 918 336,8</b> <b>100,0</b>	<b>100,0</b>
Białystok	M %	257,2 0,2	768,5 0,5	863,5 0,5	9 828,1 6,0	36 320,6 22,1	42 014,5 25,7	37 471,2 22,8	15 768,6 9,6	12 197,2 7,4	8 593,3 5,2	163 825,5 99,8	164 082,7 100,0	8,6
Gdańsk	M %	84,4 0,1	519,5 0,7	240,9 0,3	3 967,4 5,2	15 037,6 19,7	17 112,3 22,5	17 053,2 22,4	9 292,9 12,2	5 133,2 6,7	7 779,4 10,2	76 136,4 99,9	76 220,8 100,0	4,0
Katowice	M %	184,4 0,1	1 275,9 0,9	723,4 0,5	14 846,5 10,0	31 670,8 21,3	36 609,1 24,6	29 742,5 20,0	11 908,2 8,0	6 675,5 4,5	14 976,2 10,1	148 428,1 99,9	148 612,5 100,0	7,7
Kraków	M %	14,2 0,0	223,0 0,4	106,4 0,2	1 660,8 3,1	7 291,3 13,6	13 738,2 25,8	11 240,2 21,0	4 999,8 9,3	2 007,1 3,8	12 214,1 22,8	53 480,9 100,0	53 495,1 100,0	2,8
Krosno	M %	75,4 0,1	292,0 0,2	231,5 0,2	4 064,3 3,3	12 913,2 10,4	30 100,3 24,2	26 832,5 21,6	14 142,8 11,4	5 895,7 4,7	29 699,8 23,9	124 172,1 99,9	124 247,5 100,0	6,5
Lublin	M %	121,2 0,1	487,5 0,5	435,0 0,4	5 640,4 5,2	17 726,4 16,4	31 255,5 29,0	31 092,0 28,8	8 637,9 8,0	3 281,4 3,0	9 284,7 8,6	107 840,8 99,9	107 962,0 100,0	5,6
Łódź	M %	113,3 0,2	558,1 0,7	348,4 0,5	5 571,8 7,4	13 856,5 18,5	19 058,2 25,6	18 367,6 24,5	6 691,0 8,9	2 630,3 3,5	7 652,2 10,2	74 734,1 99,8	74 847,4 100,0	3,9
Olsztyn	M %	339,7 0,2	1 009,7 0,6	731,0 0,5	12 617,6 7,9	33 611,0 21,0	42 703,5 26,7	29 129,5 18,2	19 708,4 12,3	10 805,6 6,8	9 242,0 5,8	159 558,3 99,8	159 898,0 100,0	8,3
Piła	M %	105,1 0,1	996,3 1,1	286,9 0,3	7 705,2 8,8	19 779,4 22,6	25 594,7 29,3	19 294,1 22,0	6 820,3 7,8	3 158,3 3,6	3 828,3 4,4	87 463,5 99,9	87 568,6 100,0	4,6
Poznań	M %	78,2 0,1	988,2 0,9	481,5 0,5	10 231,8 9,8	21 889,8 20,9	28 573,2 27,3	22 450,0 21,4	6 705,9 6,4	6 933,4 6,6	6 381,8 6,1	104 635,6 99,9	104 713,8 100,0	5,5
Radom	M %	58,9 0,1	458,6 0,5	346,3 0,4	4 605,6 5,5	11 753,4 14,0	25 382,7 30,2	20 815,9 24,8	5 532,0 6,6	1 988,9 2,4	12 980,7 15,5	83 864,1 99,9	83 923,0 100,0	4,4
Szczecin	M %	191,7 0,1	1 355,3 0,8	764,0 0,4	15 443,7 8,6	50 512,9 28,1	43 216,0 24,1	36 271,4 20,2	9 644,6 5,4	6 805,8 3,8	15 220,0 8,5	179 233,7 99,9	179 425,4 100,0	9,3
Szczecinek	M %	231,5 0,2	1 326,4 0,9	533,7 0,4	13 609,9 9,0	39 317,5 26,1	37 820,5 25,1	29 203,7 19,4	11 496,5 7,6	7 571,5 5,0	9 492,1 6,3	150 371,8 99,8	150 603,3 100,0	7,9
Toruń	M %	167,9 0,2	823,6 0,8	388,2 0,4	7 391,0 7,1	20 076,1 19,3	25 786,6 24,8	27 103,4 26,1	11 357,3 10,9	5 476,3 5,3	5 336,4 5,1	103 738,9 99,8	103 906,8 100,0	5,4
Warszawa	M %	57,9 0,1	309,0 0,6	227,5 0,5	2 789,2 5,8	7 717,0 16,1	17 102,8 35,9	12 269,9 25,6	3 166,6 6,6	1 080,9 2,3	3 126,9 6,5	47 789,8 99,9	47 847,7 100,0	2,5
Wrocław	M %	149,3 0,1	1 044,3 0,7	472,3 0,3	11 132,9 7,9	32 527,2 23,1	32 882,9 23,6	21 031,8 14,9	9 308,4 6,6	8 052,8 5,7	24 117,2 17,1	140 569,8 99,9	140 719,1 100,0	7,3
Zielona Góra	M %	143,9 0,1	1 179,9 1,1	477,3 0,4	8 835,4 8,0	31 270,2 28,4	34 513,9 31,4	19 537,9 17,7	5 347,2 4,8	4 349,8 3,9	4 607,6 4,2	110 119,2 99,9	110 263,1 100,0	5,7

**Tabela 18. Miąższość drzewostanów według klas wieku i województw**  
(dawniej: Miąższościowa tabela klas wieku według województw)

Województwa	Miąższość w tys. m <sup>3</sup> (M) / %											Ogółem na gruntach leśnych		
	na gruntach leśnych niezales.	na gruntach leśnych zalesionych w klasach wieku												
		prze-stoje	I	II	III	IV	V	VI	VII i st.	KO, KDO, BP	razem	tys. m <sup>3</sup> /%	%	
1	2	3	4	5	6	7	8	9	10	11	12	13	14	
<b>Ogółem</b>	<b>M</b> <b>%</b>	<b>2 374,2</b> <b>0,1</b>	<b>13 615,8</b> <b>0,7</b>	<b>7 657,8</b> <b>0,4</b>	<b>139 941,6</b> <b>7,3</b>	<b>403 270,9</b> <b>21,0</b>	<b>503 464,9</b> <b>26,3</b>	<b>408 906,8</b> <b>21,3</b>	<b>160 528,4</b> <b>8,4</b>	<b>94 043,7</b> <b>4,9</b>	<b>184 532,7</b> <b>9,6</b>	<b>1 915 962,6</b> <b>99,9</b>	<b>1 918 336,8</b> <b>100,0</b>	<b>100,0</b>
Dolnośląskie	M %	157,7 0,1	1 084,1 0,7	509,3 0,3	12 003,3 8,1	33 956,1 23,0	35 098,7 23,8	22 122,0 15,0	9 717,5 6,6	8 351,5 5,7	24 662,7 16,7	147 505,2 99,9	147 662,9 100,0	7,7
Kujawsko-pomorskie	M %	125,4 0,1	689,9 0,7	357,3 0,4	6 796,2 7,3	17 852,3 19,2	22 961,5 24,7	24 756,4 26,7	9 812,1 10,5	4 757,6 5,1	4 917,8 5,3	92 901,1 99,9	93 026,5 100,0	4,8
Lubelskie	M %	102,9 0,1	375,3 0,4	351,0 0,4	4 407,1 4,9	14 676,4 16,3	26 318,0 29,4	25 006,8 27,8	7 308,1 8,1	2 904,9 3,2	8 463,9 9,4	89 811,5 99,9	89 914,4 100,0	4,7
Lubuskie	M %	229,8 0,1	1 688,6 1,0	740,8 0,4	14 730,1 8,4	50 402,8 28,6	51 135,0 28,9	33 071,8 18,8	8 588,5 4,9	6 384,5 3,6	9 377,8 5,3	176 119,9 99,9	176 349,7 100,0	9,2
Łódzkie	M %	94,9 0,1	497,4 0,8	297,6 0,4	5 093,4 7,7	12 118,3 18,3	17 079,5 25,8	16 205,4 24,5	5 834,6 8,8	2 191,6 3,3	6 835,6 10,3	66 153,4 99,9	66 248,3 100,0	3,5
Małopolskie	M %	19,9 %	257,1 0,4	130,9 0,2	2 159,1 3,6	8 680,2 14,3	15 641,8 25,9	12 981,7 21,4	5 566,1 9,2	2 322,3 3,8	12 862,0 21,2	60 601,2 100,0	60 621,1 100,0	3,2
Mazowieckie	M %	129,6 0,1	681,5 0,6	521,1 0,5	7 023,4 6,5	18 883,8 17,6	33 914,8 31,7	27 386,8 25,5	7 352,1 6,9	2 570,1 2,4	8 765,8 8,2	107 099,4 99,9	107 229,0 100,0	5,6
Opolskie	M %	71,0 0,1	588,6 0,9	331,9 0,5	6 913,4 11,0	15 013,7 23,8	15 900,3 25,2	10 695,1 17,0	5 084,8 8,1	2 942,4 4,7	5 465,3 8,7	62 935,5 99,9	63 006,5 100,0	3,3
Podkarpackie	M %	98,4 0,1	438,9 0,3	333,4 0,2	5 525,6 3,7	16 378,3 11,1	36 898,8 25,0	33 906,5 23,0	15 900,5 10,8	6 477,0 4,4	31 477,9 21,4	147 336,9 99,9	147 435,3 100,0	7,7
Podlaskie	M %	130,2 0,1	464,0 0,4	496,2 0,4	6 584,6 5,8	23 215,1 20,5	27 586,5 24,4	28 246,2 25,0	11 927,1 10,6	9 331,2 8,3	5 069,8 4,5	112 920,7 99,9	113 050,9 100,0	5,9
Pomorskie	M %	227,3 0,2	1 223,7 0,9	452,2 0,3	9 629,6 6,7	31 703,3 22,1	33 244,5 23,1	32 302,1 22,5	15 737,4 10,9	8 402,0 5,8	10 811,6 7,5	143 506,4 99,8	143 733,7 100,0	7,5
Śląskie	M %	101,4 0,1	601,4 0,9	326,4 0,5	6 861,5 9,7	14 102,0 20,0	16 222,2 23,0	15 341,6 21,8	5 741,5 8,1	3 254,1 4,6	7 958,0 11,3	70 408,7 99,9	70 510,1 100,0	3,7
Świętokrzyskie	M %	50,4 0,1	339,6 0,6	258,8 0,4	3 234,7 5,4	8 348,4 13,9	17 790,6 29,8	15 553,7 26,0	3 860,2 6,4	1 325,8 2,2	9 111,0 15,2	59 822,8 99,9	59 873,2 100,0	3,1
Warmińsko-mazurskie	M %	425,1 0,2	1 194,1 0,6	1 001,7 0,5	14 254,0 7,4	42 712,2 22,1	52 572,1 27,2	32 821,2 17,0	22 351,9 11,5	13 642,1 7,0	12 551,9 6,5	193 101,2 99,8	193 526,3 100,0	10,1
Wielkopolskie	M %	166,4 0,1	1 702,3 1,0	663,7 0,4	14 908,9 8,8	35 442,1 21,0	47 904,8 28,5	38 586,6 22,9	11 257,4 6,7	9 016,5 5,3	8 985,1 5,3	168 467,4 99,9	168 633,8 100,0	8,8
Zachodniopomorskie	M %	243,8 0,1	1 789,3 0,8	885,5 0,4	19 816,7 9,1	59 785,9 27,4	53 195,8 24,5	39 922,9 18,4	14 488,6 6,7	10 170,1 4,7	17 216,5 7,9	217 271,3 99,9	217 515,1 100,0	11,2

Rysunek 10. Zasoby drzewne według RDLP (w tys. m<sup>3</sup>)



### 3.3. Struktura powierzchniowa według gatunków panujących

Strukturę powierzchniową według gatunków panujących w układzie RDLP i województw przedstawiono odpowiednio w tabelach 19 i 20.

Największy powierzchniowy udział drzewostanów z gatunkami panującymi: Św, Jd, Bk, czyli gatunkami o największych zasobnościach, występuje głównie w górach i na Pomorzu. W RDLP Kraków stanowi on 59,1%,

Krosno – 49,6%, Wrocław – 30,2%, Gdańsk – 17,5%, a w RDLP Katowice – 15,6%. Bliski średniego w kraju (13,3%) łączny udział Św, Jd i Bk występuje w RDLP: Radom, Szczecinek oraz Białystok. W pozostałych RDLP udział ten jest znacznie niższy i waha się od 9,7% w RDLP Olsztyn do 0,7% w RDLP Warszawa.

Drzewostany o niższych zasobnościach z panującymi So, Db i Brz występują głównie na terenach nizinnych i zajmują łącznie 81,5% ogólnej powierzchni Lasów Państwowych.

**Tabela 19. Powierzchnia lasów według gatunków panujących i RDLP**  
(dawniej: Struktura powierzchniowa gatunków panujących według RDLP)

RDLP	Powierzchnia w ha (P) / %											Ogółem	
	gatunek panujący												
	So	Św	Jd	Bk	Db	Gb	Brz	Ol	Tp	Os	ha/%	%	
1	2	3	4	5	6	7	8	9	10	11	12	13	
<b>Ogółem</b>	<b>P</b> <b>%</b>	<b>4 880 943</b> <b>68,5</b>	<b>324 368</b> <b>4,6</b>	<b>177 514</b> <b>2,5</b>	<b>443 858</b> <b>6,2</b>	<b>602 630</b> <b>8,5</b>	<b>20 002</b> <b>0,3</b>	<b>323 737</b> <b>4,5</b>	<b>328 147</b> <b>4,6</b>	<b>2 960</b> <b>0,1</b>	<b>17 272</b> <b>0,2</b>	<b>7 121 431</b> <b>100,0</b>	<b>100,0</b>
Białystok	P %	364 824 63,5	63 817 11,1	11 0,1	67 15,4	46 789 8,1	2 827 0,5	43 397 7,5	50 583 8,8	50 0,1	3 045 0,5	575 410 100,0	8,1
Gdańsk	P %	195 076 68,5	5 616 2,0	253 0,1	43 790 15,4	17 663 6,2	416 0,1	13 754 4,8	7 639 2,7	125 0,1	456 0,2	284 788 100,0	4,0
Katowice	P %	399 092 66,6	36 822 6,1	9 745 1,6	47 421 7,9	49 072 8,2	1 190 0,2	32 723 5,5	21 279 3,5	475 0,1	1 995 0,3	599 814 100,0	8,4
Kraków	P %	50 244 30,1	8 032 4,8	43 203 25,7	48 054 28,6	12 092 7,2	745 0,4	1 894 1,1	3 102 1,8	203 0,1	269 0,2	167 838 100,0	2,4
Krosno	P %	147 220 36,7	13 808 3,4	79 748 19,8	106 260 26,4	23 717 5,9	4 621 1,1	6 690 1,7	19 233 4,8	99 0,2	604 0,2	402 000 100,0	5,6
Lublin	P %	268 938 67,5	1 453 0,4	6 593 1,7	8 719 2,2	59 454 14,9	3 554 0,9	22 781 5,7	25 048 6,3	170 0,1	1 408 0,4	398 118 100,0	5,6
Łódź	P %	234 794 82,8	504 0,2	1 539 0,5	2 695 1,0	22 829 8,1	528 0,2	9 128 3,2	11 067 3,9	107 0,1	369 0,1	283 560 100,0	4,0
Olsztyn	P %	369 481 63,8	30 977 5,3	61 0,1	25 761 4,4	61 809 10,6	1 330 0,2	45 796 7,9	42 550 7,3	46 0,1	3 176 0,5	580 987 100,0	8,2
Piła	P %	294 687 86,7	3 229 1,0	114 0,1	6 206 1,8	16 683 4,9	213 0,1	9 091 2,7	9 074 2,7	34 0,1	237 0,1	339 568 100,0	4,8
Poznań	P %	312 996 76,8	2 361 0,6	410 0,1	3 438 0,8	53 255 13,0	930 0,2	14 525 3,6	19 189 4,7	568 0,1	481 0,1	408 153 100,0	5,7
Radom	P %	217 885 70,4	1 168 0,4	32 836 10,6	12 108 3,9	23 462 7,6	899 0,3	8 772 2,8	12 068 3,9	2 0,1	447 0,1	309 647 100,0	4,3
Szczecin	P %	489 909 76,2	10 891 1,7	797 0,1	36 386 5,7	40 089 6,3	505 0,1	24 781 3,9	37 039 5,8	327 0,1	473 0,1	641 197 100,0	9,0
Szczecinek	P %	416 428 72,8	17 790 3,1	465 0,1	59 198 10,3	24 346 4,3	514 0,1	33 979 5,9	18 801 3,3	26 0,1	415 0,1	571 962 100,0	8,0
Toruń	P %	359 232 85,0	1 516 0,4	168 0,1	5 197 1,2	29 977 7,1	750 0,2	12 594 3,0	12 195 2,9	230 0,1	412 0,1	422 271 100,0	5,9
Warszawa	P %	145 011 78,8	855 0,5	237 0,1	275 0,1	18 019 9,8	224 0,1	8 594 4,7	10 527 5,7	17 0,1	288 0,2	184 047 100,0	2,6
Wrocław	P %	244 681 46,4	123 336 23,4	1 171 0,2	34 508 6,6	78 600 14,9	600 0,1	23 012 4,4	17 766 3,4	391 0,1	2 745 0,5	526 810 100,0	7,4
Zielona Góra	P %	370 445 87,2	2 193 0,5	163 0,1	3 775 0,9	24 774 5,8	156 0,1	12 226 2,9	10 987 2,6	90 0,1	452 0,1	425 261 100,0	6,0

**Tabela 20. Powierzchnia lasów według gatunków panujących i województw**  
(dawniej: Struktura powierzchniowa gatunków panujących według województw)

Województwo	Powierzchnia w ha (P) / %										Ogółem		
	gatunek panujący												
	So	Św	Jd	Bk	Db	Gb	Brz	Ol	Tp	Os	ha/%	%	
1	2	3	4	5	6	7	8	9	10	11	12	13	
<b>Ogółem</b>	<b>P</b> <b>%</b>	<b>4 880 943</b> <b>68,5</b>	<b>324 368</b> <b>4,6</b>	<b>177 514</b> <b>2,5</b>	<b>443 858</b> <b>6,2</b>	<b>602 630</b> <b>8,5</b>	<b>20 002</b> <b>0,3</b>	<b>323 737</b> <b>4,5</b>	<b>328 147</b> <b>4,6</b>	<b>2 960</b> <b>0,1</b>	<b>17 272</b> <b>0,2</b>	<b>7 121 431</b> <b>100,0</b>	<b>100,0</b>
Dolnośląskie	P %	263 051 47,6	123 555 22,4	1 221 0,2	34 772 6,3	81 844 14,8	614 0,1	24 031 4,4	19 637 3,6	500 0,1	2 783 0,5	552 008 100,0	7,8
Kujawsko- pomorskie	P %	308 169 83,7	1 383 0,4	139	4 302 1,2	29 018 7,9	721 0,2	11 616 3,2	11 657 3,2	237 0,1	412 0,1	367 654 100,0	5,2
Lubelskie	P %	212 639 64,7	1 178 0,4	4 502 1,4	8 228 2,5	55 383 16,8	3 478 1,1	19 771 6,0	22 192 6,7	143	1 392 0,4	328 906 100,0	4,6
Lubuskie	P %	583 139 87,3	3 106 0,5	309	10 687 1,6	35 063 5,2	355 0,1	17 519 2,6	17 402 2,6	136	550 0,1	668 266 100,0	9,4
Łódzkie	P %	207 032 83,8	419 0,2	1 606 0,7	2 532 1,0	17 582 7,1	463 0,2	7 872 3,2	9 162 3,7	64	296 0,1	247 028 100,0	3,5
Małopolskie	P %	65 074 32,8	10 752 5,4	47 083 23,6	54 839 27,5	12 807 6,4	835 0,4	3 995 2,0	3 233 1,6	206 0,1	347 0,2	199 171 100,0	2,8
Mazowieckie	P %	331 784 78,8	2 003 0,5	5 286 1,3	1 413 0,3	37 981 9,0	634 0,2	17 602 4,2	22 918 5,5	58	632 0,2	420 311 100,0	5,9
Opolskie	P %	175 196 75,2	1 839 0,8	204 0,1	6 096 2,6	24 649 10,6	742 0,3	12 268 5,3	10 263 4,4	308 0,1	1 348 0,6	232 913 100,0	3,3
Podkarpackie	P %	215 850 44,2	14 155 2,9	82 798 16,9	110 190 22,5	27 864 5,7	4 757 1,0	9 905 2,0	22 835 4,7	124	625 0,1	489 103 100,0	6,9
Podlaskie	P %	252 480 66,2	36 843 9,7	8	15	29 835 7,8	2 020 0,5	25 612 6,7	33 169 8,7	43	1 493 0,4	381 518 100,0	5,4
Pomorskie	P %	439 282 76,7	9 756 1,7	403 0,1	62 055 10,8	25 352 4,4	651 0,1	23 647 4,1	11 443 2,0	94	541 0,1	573 224 100,0	8,0
Śląskie	P %	187 372 61,2	32 177 10,5	4 803 1,6	31 163 10,2	22 315 7,3	325 0,1	17 824 5,8	9 314 3,0	164 0,1	548 0,2	306 005 100,0	4,3
Świętokrzyskie	P %	156 712 69,6	803 0,4	27 756 12,3	11 172 5,0	14 396 6,4	643 0,3	5 288 2,3	8 183 3,6	1	260 0,1	225 214 100,0	3,2
Warmińsko- mazurskie	P %	407 015 58,6	57 602 8,3	84	29 781 4,3	75 647 10,9	2 072 0,3	61 444 8,9	55 786 8,0	103	4 637 0,7	694 171 100,0	9,7
Wielkopolskie	P %	537 200 81,2	4 817 0,7	331	7 287 1,1	64 557 9,7	1 035 0,2	20 817 3,1	25 397 3,8	489 0,1	637 0,1	662 567 100,0	9,3
Zachodnio- pomorskie	P %	538 948 69,6	23 980 3,1	981 0,1	69 326 9,0	48 337 6,3	657 0,1	44 526 5,8	45 556 5,9	290	771 0,1	773 372 100,0	10,7

### 3.4. Struktura miąższościowa według gatunków panujących

Struktura miąższościowa według gatunków panujących (tabele 21 i 22) odpowiada w przybliżeniu strukturze powierzchniowej, przedstawionej w tabelach 19 i 20.



**Tabela 21. Miąższość drzewostanów według gatunków panujących i RDLP**  
(dawniej: Struktura miąższościowa gatunków panujących według RDLP)

RDLP	Miąższość w tys. m <sup>3</sup> (M) / %										Ogółem		
	gatunek panujący												
	So	Św	Jd	Bk	Db	Gb	Brz	OI	Tp	Os	tys. m <sup>3</sup> %	%	
1	2	3	4	5	6	7	8	9	10	11	12	13	
<b>Ogółem</b>	<b>M</b> <b>%</b>	<b>1 333 862,6</b> <b>69,6</b>	<b>94 970,2</b> <b>5,0</b>	<b>64 583,3</b> <b>3,4</b>	<b>117 112,8</b> <b>6,1</b>	<b>142 885,8</b> <b>7,4</b>	<b>5 238,4</b> <b>0,3</b>	<b>73 173,7</b> <b>3,8</b>	<b>81 044,9</b> <b>4,2</b>	<b>782,5</b>	<b>4 682,6</b> <b>0,2</b>	<b>1 918 336,8</b> <b>100,0</b>	<b>100,0</b>
Białystok	M %	108 757,3 66,3	19 264,6 11,7	1,8 0,1	12,3 14,5	10 813,7 6,6	827,5 0,5	9 993,3 6,1	13 473,6 8,2	17,4	921,2 0,6	164 082,7 100,0	8,6
Gdańsk	M %	54 595,2 71,6	1 427,5 1,9	99,9 0,1	11 048,2 14,5	3 566,7 4,7	115,5 0,2	3 415,0 4,5	1 806,6 2,4	33,0	113,2 0,1	76 220,8 100,0	4,0
Katowice	M %	101 500,4 68,2	7 399,8 5,0	3 393,2 2,3	10 740,2 7,2	12 430,2 8,4	324,7 0,2	6 709,4 4,5	5 432,3 3,7	129,3 0,1	553,0 0,4	148 612,5 100,0	7,7
Kraków	M %	14 758,2 27,6	1 764,4 3,3	16 182,8 30,2	15 541,2 29,1	3 696,9 6,9	206,7 0,4	470,5 0,9	714,8 1,3	51,3 0,1	108,3 0,2	53 495,1 100,0	2,8
Krosno	M %	42 823,9 34,5	3 280,5 2,6	30 133,9 24,3	36 176,5 29,1	5 749,0 4,6	1 113,1 0,9	1 483,4 1,2	3 355,1 2,7	21,5	110,6 0,1	124 247,5 100,0	6,5
Lublin	M %	76 939,9 71,3	305,6 0,3	2 322,0 2,2	2 581,5 2,4	14 373,5 13,3	805,5 0,7	4 895,8 4,5	5 389,7 5,0	37,4	311,1 0,3	107 962,0 100,0	5,6
Łódź	M %	63 743,0 85,2	108,2 0,1	517,7 0,7	461,9 0,6	4 986,4 6,7	147,7 0,2	1 915,1 2,6	2 859,2 3,8	26,4	81,8 0,1	74 847,4 100,0	3,9
Olsztyn	M %	112 446,0 70,3	7 873,0 4,9	13,1	6 029,7 3,8	12 434,9 7,8	400,8 0,3	11 405,9 7,1	8 447,9 5,3	9,2	837,5 0,5	159 898,0 100,0	8,3
Piła	M %	76 996,3 87,9	818,7 0,9	29,6	1 290,3 1,5	3 844,9 4,4	58,7 0,1	2 062,8 2,4	2 403,4 2,7	9,9	54,0 0,1	87 568,6 100,0	4,6
Poznań	M %	81 906,8 78,4	398,6 0,4	124,5 0,1	619,4 0,6	13 554,8 12,9	237,4 0,2	3 062,7 2,9	4 542,7 4,3	153,1 0,1	113,8 0,1	104 713,8 100,0	5,5
Radom	M %	59 323,9 70,8	271,9 0,3	10 761,7 12,8	2 987,1 3,6	5 413,0 6,4	193,1 0,2	1 839,3 2,2	3 034,0 3,6	0,7	98,3 0,1	83 923,0 100,0	4,4
Szczecin	M %	140 645,8 78,4	3 657,1 2,0	381,0 0,2	8 343,2 4,6	9 776,4 5,4	139,4 0,1	5 722,0 3,2	10 542,0 5,9	93,1 0,1	125,4 0,1	179 425,4 100,0	9,3
Szczecinek	M %	111 118,9 73,7	5 789,6 3,8	160,4 0,1	12 587,1 8,4	6 261,0 4,2	165,2 0,1	8 846,2 5,9	5 554,4 3,7	8,3	112,2 0,1	150 603,3 100,0	7,9
Toruń	M %	91 524,1 88,0	356,3 0,3	25,9	816,7 0,8	5 697,9 5,5	265,6 0,3	2 151,5 2,1	2 892,3 2,8	63,5 0,1	113,0 0,1	103 906,8 100,0	5,4
Warszawa	M %	39 204,9 81,9	174,0 0,4	93,1 0,2	24,8 0,1	3 854,5 8,1	49,6 0,1	1 833,9 3,8	2 542,1 5,3	5,1	65,7 0,1	47 847,7 100,0	2,5
Wrocław	M %	60 415,2 43,0	41 553,8 29,5	272,0 0,2	7 103,3 5,0	20 720,3 14,7	141,2 0,1	4 813,6 3,4	4 771,4 3,4	98,0 0,1	830,3 0,6	140 719,1 100,0	7,3
Zielona Góra	M %	97 162,8 88,1	526,6 0,5	70,7 0,1	749,4 0,7	5 711,7 5,2	46,7	2 553,3 2,3	3 283,4 3,0	25,3	133,2 0,1	110 263,1 100,0	5,7

**Tabela 22. Miąższość drzewostanów według gatunków panujących i województw**  
(dawniej: Struktura miąższościowa gatunków panujących według województw)

Województwo	Miąższość w tys. m <sup>3</sup> (M) / %										Ogółem		
	gatunek panujący												
	So	Św	Jd	Bk	Db	Gb	Brz	OI	Tp	Os	tys. m <sup>3</sup> /%	%	
1	2	3	4	5	6	7	8	9	10	11	12	13	
<b>Ogółem</b>	<b>M</b> <b>%</b>	<b>1 333 862,6</b> <b>69,6</b>	<b>94 970,2</b> <b>5,0</b>	<b>64 583,3</b> <b>3,4</b>	<b>117 112,8</b> <b>6,1</b>	<b>142 885,8</b> <b>7,4</b>	<b>5 238,4</b> <b>0,3</b>	<b>73 173,7</b> <b>3,8</b>	<b>81 044,9</b> <b>4,2</b>	<b>782,5</b> <b>0,2</b>	<b>4 682,6</b> <b>0,2</b>	<b>1 918 336,8</b> <b>100,0</b>	<b>100,0</b>
Dolnośląskie	M %	65 846,5 44,6	41 583,0 28,2	282,2 0,2	7 134,2 4,8	21 477,2 14,5	144,7 0,1	5 031,9 3,4	5 198,4 3,5	128,0 0,1	836,8 0,6	147 662,9 100,0	7,7
Kujawsko-pomorskie	M %	81 074,1 87,1	328,3 0,4	25,8	715,1 0,8	5 743,2 6,2	252,4 0,3	1 978,7 2,1	2 733,1 2,9	64,5 0,1	111,3 0,1	93 026,5 100,0	4,8
Lubelskie	M %	61 924,0 68,9	242,3 0,3	1 672,9 1,9	2 467,2 2,7	13 346,4 14,8	791,3 0,9	4 304,3 4,8	4 826,0 5,4	33,1	306,9 0,3	89 914,4 100,0	4,7
Lubuskie	M %	155 672,4 88,4	784,0 0,4	123,3 0,1	2 194,8 1,2	8 346,2 4,7	98,6 0,1	3 749,2 2,1	5 181,4 2,9	41,3	158,5 0,1	176 349,7 100,0	9,2
Łódzkie	M %	56 786,0 85,8	83,8 0,1	546,4 0,8	439,3 0,7	4 046,3 6,1	123,7 0,2	1 684,0 2,5	2 453,9 3,7	14,0	70,9 0,1	66 248,3 100,0	3,5
Małopolskie	M %	17 350,0 28,6	2 422,2 4,0	17 826,6 29,4	17 285,1 28,5	3 834,8 6,3	234,4 0,4	775,0 1,3	715,1 1,2	52,0 0,1	125,9 0,2	60 621,1 100,0	3,2
Mazowieckie	M %	87 192,1 81,3	404,6 0,4	1 685,9 1,6	181,8 0,2	8 232,5 7,7	155,8 0,1	3 696,5 3,4	5 522,6 5,2	17,9	139,3 0,1	107 229,0 100,0	5,6
Opolskie	M %	48 924,8 77,7	355,6 0,6	63,0 0,1	1 017,3 1,6	6 549,0 10,4	194,1 0,3	2 657,4 4,2	2 753,1 4,4	86,8 0,1	405,4 0,6	63 006,5 100,0	3,3
Podkarpackie	M %	61 279,1 41,6	3 364,8 2,3	31 095,8 21,1	37 447,2 25,4	6 708,0 4,5	1 139,9 0,8	2 118,7 1,4	4 141,8 2,8	25,6	114,4 0,1	147 435,3 100,0	7,7
Podlaskie	M %	76 811,9 68,0	12 203,1 10,8	0,7	2,7	7 477,7 6,6	616,2 0,5	5 927,1 5,2	9 563,5 8,5	15,1	432,9 0,4	113 050,9 100,0	5,9
Pomorskie	M %	112 630,9 78,4	2 514,6 1,7	154,5 0,1	14 368,4 10,0	5 183,5 3,6	182,2 0,1	5 693,3 4,0	2 841,5 2,0	26,0	138,8 0,1	143 733,7 100,0	7,5
Śląskie	M %	44 353,9 62,9	6 365,1 9,0	1 424,1 2,0	6 824,0 9,7	5 342,3 7,6	95,7 0,1	3 629,3 5,1	2 308,3 3,3	42,1 0,1	125,3 0,2	70 510,1 100,0	3,7
Świętokrzyskie	M %	41 325,8 69,0	180,0 0,3	9 130,1 15,2	2 866,2 4,8	3 166,9 5,3	130,5 0,2	1 058,7 1,8	1 959,5 3,3	0,3	55,2 0,1	59 873,2 100,0	3,1
Warmińsko-mazurskie	M %	127 503,3 65,8	14 927,6 7,7	16,0	7 096,0 3,7	15 277,4 7,9	602,5 0,3	15 255,6 7,9	11 520,4 6,0	24,0	1 303,5 0,7	193 526,3 100,0	10,1
Wielkopolskie	M %	138 707,1 82,2	1 016,1 0,6	102,4 0,1	1 527,4 0,9	16 074,5 9,5	271,7 0,2	4 446,6 2,6	6 205,1 3,7	131,4 0,1	151,5 0,1	168 633,8 100,0	8,8
Zachodnio-pomorskie	M %	156 480,7 72,0	8 195,1 3,8	433,6 0,2	15 546,1 7,1	12 079,9 5,6	204,7 0,1	11 167,4 5,1	13 121,2 6,0	80,4	206,0 0,1	217 515,1 100,0	11,2



### 3.5. Niektóre cechy drzewostanów według RDLP

#### 3.5.1. Przeciętny wiek drzewostanów

Przeciętny wiek drzewostanów (na gruntach leśnych zalesionych) według RDLP przedstawiono w tabeli 8. Waha się on od 57 do 77 lat. Najwyższym przeciętnym wiekiem charakteryzują się drzewostany w RDLP Kraków – 77 lat, RDLP Krosno – 76 lat i RDLP Gdańsk – 70 lat, natomiast najniższym: 57 lat – RDLP Zielona Góra, 59 lat – RDLP Piła.

W pozostałych RDLP przeciętny wiek drzewostanów kształtuje się w granicach 60–68 lat, przy przeciętnym w Lasach Państwowych – 64 lata.

#### 3.5.2. Przeciętna zasobność drzewostanów

Przeciętną zasobność drzewostanów (na gruntach leśnych zalesionych) przedstawiono w tabeli 8. Najwyższą przeciętną zasobność na 1 ha powierzchni leśnej zalesionej wykazują drzewostany w RDLP Kraków – 320 m<sup>3</sup>/ha oraz RDLP Krosno – 312 m<sup>3</sup>/ha, RDLP Białystok – 292 m<sup>3</sup>/ha, RDLP Olsztyn i RDLP Szczecin – 285 m<sup>3</sup>/ha.

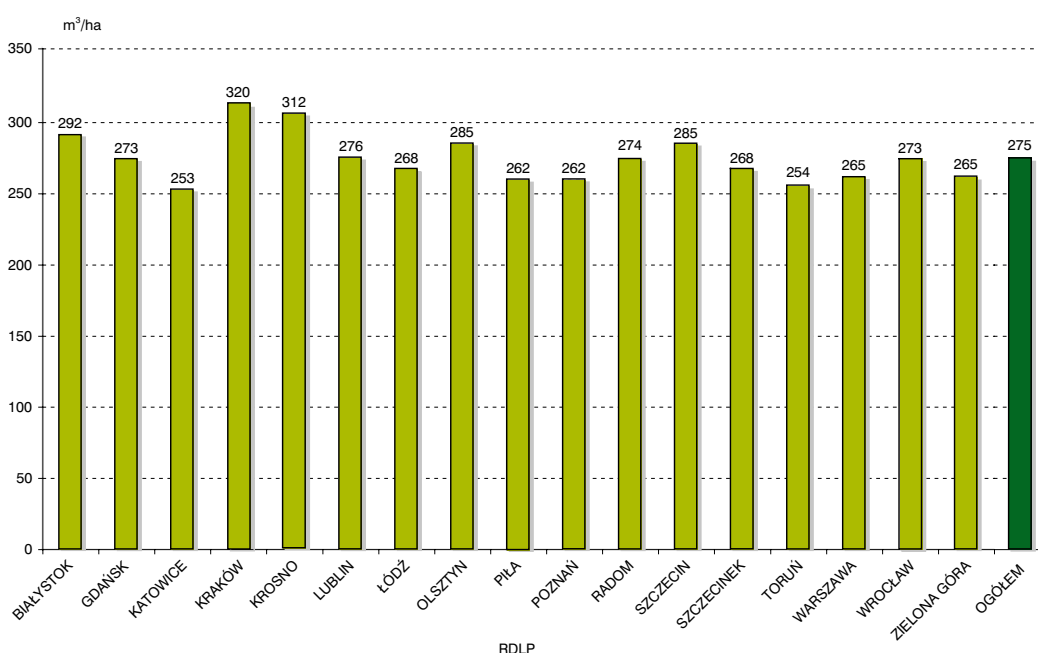
Zasobność na gruntach leśnych zalesionych, wyższą od przeciętnej w Lasach Państwowych (275 m<sup>3</sup>/ha), wykazują także drzewostany w RDLP Lublin – 276 m<sup>3</sup>/ha. Najniższą natomiast zasobnością odznaczają się drzewostany RDLP Katowice – 253 m<sup>3</sup>/ha, RDLP Toruń – 254 m<sup>3</sup>/ha, RDLP Piła i RDLP Poznań – 262 m<sup>3</sup>/ha.

Przeciętną zasobność w Lasach Państwowych według RDLP przedstawiono dodatkowo na rysunku 11.

**Tabela 8.** Przeciętny wiek i przeciętna zasobność drzewostanów na gruntach leśnych zalesionych według RDLP

RDLP	Przeciętny wiek	Przeciętna zasobność
	lata	m <sup>3</sup> /ha
1	2	3
<b>Ogółem</b>	<b>64</b>	<b>275</b>
Białystok	66	292
Gdańsk	70	273
Katowice	60	253
Kraków	77	320
Krosno	76	312
Lublin	67	276
Łódź	65	268
Olsztyn	64	285
Piła	59	262
Poznań	62	262
Radom	68	274
Szczecin	61	285
Szczecinek	60	268
Toruń	63	254
Warszawa	63	265
Wrocław	66	273
Zielona Góra	57	265

**Rysunek 11.** Przeciętna zasobność drzewostanów według RDLP



### 3.6. Podział lasu na kategorie ochronności

Podział powierzchni leśnej na lasy gospodarcze i ochronne (według wiodących kategorii ochronności) w układzie RDLP przedstawia tabela 23, a strukturę miąższościową – tabela 25. Analogiczny podział w układzie województw przedstawiono odpowiednio w tabelach 24 i 26. Dodatkowo łączny udział lasów ochronnych według RDLP przedstawiono na rysunku 12.

Najwięcej lasów ochronnych wyodrębniono w terenach górskich, co w sposób naturalny wiąże się

z charakterem tych obszarów (lasy wodochronne, glebochronne) oraz tam, gdzie znajduje się dużo lasów będących pod wpływem negatywnego oddziaływania przemysłu. Największy udział lasów ochronnych notuje się w południowych RDLP, tj. RDLP Kraków – 90,2%, RDLP Krosno – 83,7%, RDLP Katowice – 83,0% i RDLP Wrocław – 72,0%.

Najmniej lasów ochronnych wyodrębniono w RDLP: Piła – 28,8%, Olsztyn – 30,6%, Zielona Góra – 31,3%, Warszawa – 36,7%, przy średnim udziale w Lasach Państwowych wynoszącym 53,6%.



**Tabela 23. Powierzchnia lasów według dominującej kategorii ochronności i RDLP (dawniej: Struktura powierzchniowa kategorii ochronności według RDLP)**

RDLP	Rezerwy		Lasy ochronne w ha (P) / %													Lasy gospo-darcze		Ogółem	
	ha	%	3	4	5	6	7	8	9	10	11	12	13	14	15	%	ha/%		
																		16	100,0
<b>1</b>	<b>104 639</b>	<b>1,5</b>	<b>326 266</b>	<b>1 548 713</b>	<b>464 435</b>	<b>583 494</b>	<b>44 894</b>	<b>11 551</b>	<b>62 021</b>	<b>615 380</b>	<b>49 851</b>	<b>110 289</b>	<b>3 816 894</b>	<b>3 199 898</b>	<b>7 121 431</b>	<b>100,0</b>	<b>7 121 431</b>		
P	25 823	4,5	3 339	92 968	3	173 144	3 748	1 758	13 455	21 503	13 300	9 918	333 136	216 451	575 410	8,1	575 410		
%	4,5	0,6	0,6	16,2	30,1	30,1	0,7	0,3	2,3	3,7	2,3	1,7	57,9	37,6	100,0		100,0		
P	4 191	1,5	21 449	37 071	13 659	13 659	2 492	734	2 085	48 286	281	1 463	127 520	153 077	284 788	4,0	284 788		
%	1,5	7,5	7,5	13,0	4,8	4,8	0,9	0,3	0,7	17,0	0,1	0,5	44,8	53,7	100,0		100,0		
P	5 097	0,8	19 958	127 646	291 277	820	4 302	558	1 598	45 296	167	6 095	497 717	97 000	599 814	8,4	599 814		
%	0,8	3,3	3,3	21,3	48,6	0,1	0,7	0,1	0,3	7,6	0,1	1,0	83,0	16,2	100,0		100,0		
P	2 781	1,7	42 926	81 523	2 636	423	2 481	589	1 208	14 544	4 738	395	151 463	13 594	167 838	2,4	167 838		
%	1,7	25,6	25,6	48,4	1,6	0,3	1,5	0,4	0,7	8,7	2,8	0,2	90,2	8,1	100,0		100,0		
P	9 637	2,4	27 213	239 383	43 633	3 525	1 335	585	4 179	14 078	2 324	105	336 360	56 003	402 000	5,6	402 000		
%	2,4	6,8	6,8	59,6	10,9	0,9	0,3	0,1	1,0	3,5	0,6	105	83,7	13,9	100,0		100,0		
P	7 832	2,0	13 979	83 984	6 271	14 236	1 935	409	4 078	38 050	370	10 572	173 884	216 402	398 118	5,6	398 118		
%	2,0	3,5	3,5	21,1	1,6	3,6	0,5	0,1	1,0	9,6	0,1	2,7	43,8	54,2	100,0		100,0		
P	5 530	2,0	9 201	32 594	49 189	2 914	2 641	213	1 121	50 328	119	2 160	150 480	127 550	283 560	4,0	283 560		
%	2,0	3,2	3,2	11,5	17,3	1,0	0,9	0,1	0,4	17,7	0,1	0,8	52,9	45,1	100,0		100,0		
P	9 614	1,7	8 599	56 761	211	87 054	2 364	1 271	2 098	18 609	862	174	178 003	393 370	580 987	8,2	580 987		
%	1,7	1,5	1,5	9,8	0,4	15,0	0,4	0,2	0,8	3,2	0,1	174	30,6	67,7	100,0		100,0		
P	2 733	0,8	15 132	33 288	20 070	20 070	2 152	203	2 562	21 467	55	2 837	97 766	239 069	339 568	4,8	339 568		
%	0,8	4,5	4,5	9,8	5,9	5,9	0,6	0,1	0,8	6,3	0,8	0,8	28,8	70,4	100,0		100,0		
P	1 872	0,5	13 046	136 910	14 155	14 614	4 427	763	4 062	43 382	356	1 958	233 673	172 608	408 153	5,7	408 153		
%	0,5	3,2	3,2	33,5	3,5	3,6	1,1	0,2	1,0	10,6	0,1	0,5	57,3	42,2	100,0		100,0		
P	4 884	1,6	12 734	122 869	5 561	5 159	1 543	730	1 608	41 751	912	92	192 959	111 804	309 647	4,3	309 647		
%	1,6	4,1	4,1	39,7	1,8	1,7	0,5	0,2	0,5	13,5	0,3	92	62,3	36,1	100,0		100,0		
P	4 947	0,8	20 573	94 720	211 837	211 837	1 893	884	9 126	48 248	1,3	8 398	395 669	240 581	641 197	9,0	641 197		
%	0,8	3,2	3,2	14,8	33,0	33,0	0,3	0,1	1,4	7,5	1,3	1,3	61,6	37,6	100,0		100,0		
P	3 623	0,8	7 267	84 623	4 037	4 037	3 244	885	5 087	35 063	5 494	27 557	173 257	395 082	571 982	8,0	571 982		
%	0,8	3,2	3,2	14,8	33,0	33,0	0,3	0,1	1,4	7,5	1,3	1,3	61,6	37,6	100,0		100,0		
P	5 722	1,4	55 230	56 422	4 690	4 633	1 682	587	2 181	69 173	1 058	404	196 060	220 489	422 271	5,9	422 271		
%	1,4	13,1	13,1	13,4	1,1	1,1	0,4	0,1	0,5	16,4	0,3	0,1	46,5	52,1	100,0		100,0		
P	4 803	2,6	8 448	28 457	140	140	607	311	1 125	18 249	10 138	10 138	67 475	111 769	184 047	2,6	184 047		
%	2,6	4,6	4,6	15,5	0,1	0,1	0,3	0,2	0,6	9,9	5,5	5,5	36,7	60,7	100,0		100,0		
P	4 176	0,8	37 874	162 094	43 778	26 915	3 921	838	5 896	57 744	19 549	20 541	379 150	143 484	526 810	7,4	526 810		
%	0,8	7,2	7,2	30,8	8,3	5,1	0,7	0,2	1,1	11,0	3,7	3,9	72,0	27,2	100,0		100,0		
P	1 374	0,3	9 298	77 400	3 031	314	4 137	233	552	29 609	266	7 482	132 322	291 565	425 261	6,0	425 261		
%	0,3	2,2	2,2	18,2	0,7	0,1	1,0	0,1	0,1	7,0	0,1	1,8	31,3	68,4	100,0		100,0		

**Tabela 24. Powierzchnia lasów według dominującej kategorii ochronności i województw**  
(dawniej: Struktura powierzchniowa kategorii ochronności według województw)

Województwo	Rezerwy		Lasy ochronne w ha (P) / %													Lasy gospo-darcze		Ogółem	
	ha		2	3	4	5	6	7	8	9	10	11	12	13	ha/%	ha/%	15	16	
1																			
<b>P</b>	<b>104 639</b>	<b>1,5</b>	<b>326 266</b>	<b>4,6</b>	<b>1 548 713</b>	<b>21,8</b>	<b>464 435</b>	<b>583 494</b>	<b>44 894</b>	<b>11 551</b>	<b>62 021</b>	<b>615 380</b>	<b>49 851</b>	<b>110 289</b>	<b>3 816 894</b>	<b>3 199 898</b>	<b>7 121 431</b>	<b>100,0</b>	<b>100,0</b>
<b>%</b>																			
Dolnośląskie	4 186	0,8	37 901	6,9	169 132	30,5	43 558	26 927	5 014	885	6 062	57 862	19 547	19 122	386 010	161 812	552 008	7,8	100,0
Kujawsko-pomorskie	5 428	1,5	49 254	13,4	50 334	13,7	7 483	4 518	1 370	405	2 036	69 141	1 059	404	186 004	176 222	367 654	5,2	100,0
Lubelskie	8 332	2,5	12 713	3,9	65 474	19,9	6 271	12 165	1 362	377	4 009	20 148	370	5 760	128 649	191 925	328 906	4,6	100,0
Lubuskie	2 348	0,4	12 776	1,9	93 308	14,0	7 165	86 818	5 445	729	3 877	57 383	266	16 771	284 538	381 380	668 266	9,4	100,0
Łódzkie	4 011	1,6	5 209	2,1	30 283	12,3	41 574	2 959	2 897	221	1 366	42 318	118	2 034	128 979	114 038	247 028	3,5	100,0
Małopolskie	3 142	1,6	45 966	23,1	88 061	44,2	25 528	423	2 532	568	1 208	15 435	4 738	395	184 854	11 175	199 171	2,8	100,0
Mazowieckie	9 298	2,2	17 437	4,1	63 960	15,2	13 198	10 796	2 464	588	2 260	42 646	10,1	5 847	159 186	251 827	420 311	5,9	100,0
Opolskie	802	0,3	1 334	0,6	59 249	25,4	82 723	230	1 218	83	853	16 785	3	4 039	166 517	65 594	232 913	3,3	100,0
Podkarpackie	10 163	2,1	31 355	6,4	263 871	54,0	43 633	5 457	1 909	622	4 249	32 445	2 324	9 427	395 292	83 648	489 103	6,9	100,0
Podlaskie	20 852	5,5	2 354	0,6	54 372	14,3	3	117 686	2 617	1 194	7 575	13 533	12 931	1 299	213 564	147 102	381 518	5,4	100,0
Pomorskie	4 977	0,9	29 412	5,1	81 516	14,2	14 338	14 338	4 229	1 256	4 326	55 147	1 620	4 161	196 005	372 242	573 224	8,0	100,0
Śląskie	3 818	1,2	11 697	3,8	51 471	16,8	182 479	590	3 012	474	673	25 379	164	2 042	277 981	24 206	306 005	4,3	100,0
Świętokrzyskie	2 207	1,0	12 138	5,4	104 974	46,5	1 558	3 618	160	602	578	31 463	912	26	156 029	66 978	225 214	3,2	100,0
Warmińsko-mazurskie	14 206	2,0	7 903	1,1	89 097	12,8	211	133 581	3 081	1 708	7 997	29 739	1 195	8 813	283 325	396 640	694 171	9,7	100,0
Wielkopolskie	3 061	0,5	29 316	4,4	158 387	23,9	9 061	37 209	4 458	1 035	5 995	63 672	411	3 918	313 462	346 044	662 567	9,3	100,0
Zachodnio-pomorskie	7 808	1,0	19 501	2,5	125 224	16,2	126 179	16,3	3 126	804	8 957	42 284	4 193	26 231	356 499	409 065	773 372	10,7	100,0

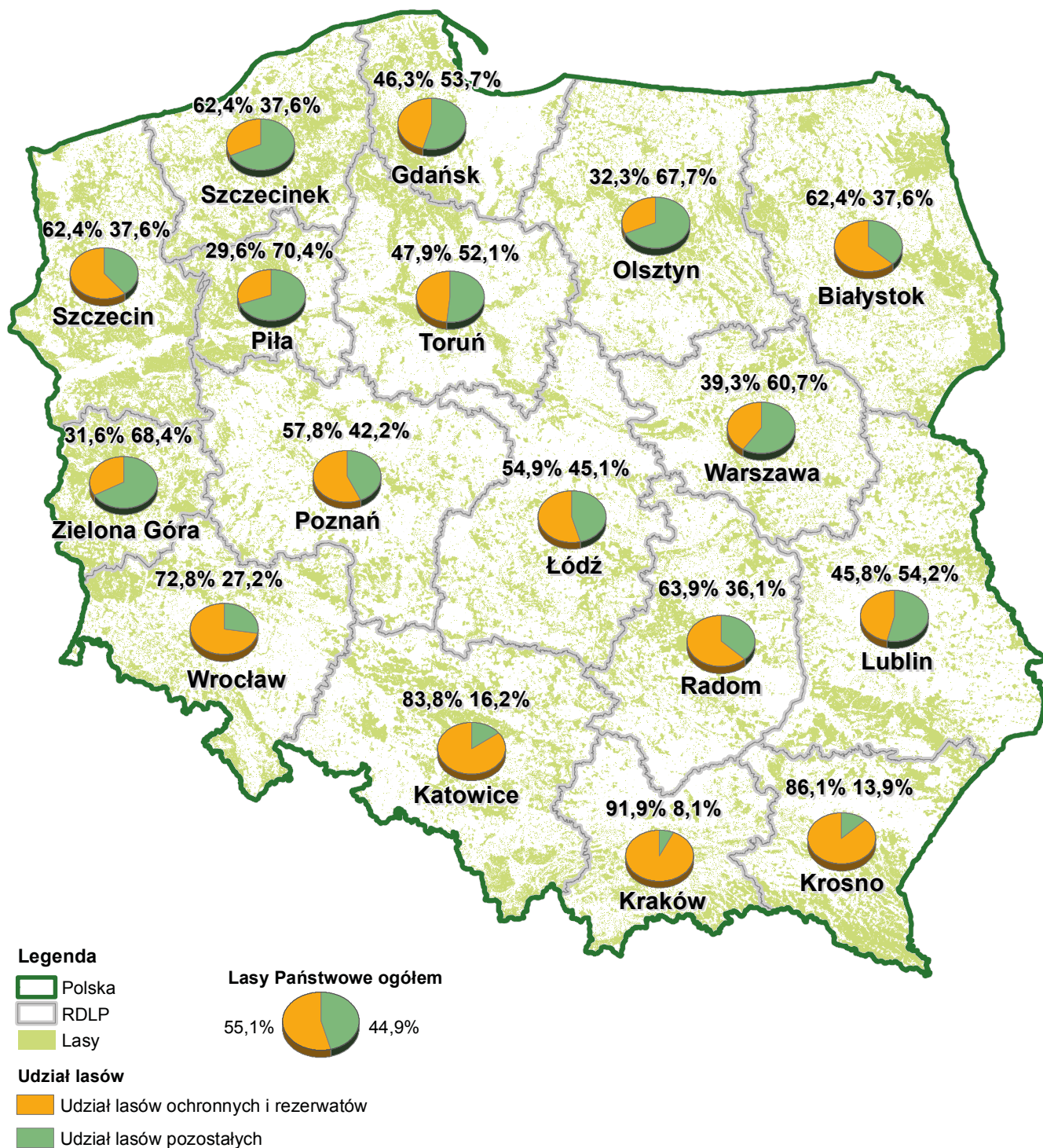
**Tabela 25. Miąższość drzewostanów według dominującej kategorii ochronności i RDLP (dawniej: Struktura miąższościowa kategorii ochronności według RDLP)**

RDLP	Rezerwy		Lasy ochronne w tys. m <sup>3</sup> (M) / %													Lasy gospo-darcze		Ogółem	
	%	tys. m <sup>3</sup>	3	4	5	6	7	8	9	10	11	12	13	14	15	16	tys. m <sup>3</sup> %	%	
		M																	%
<b>Ogółem</b>	<b>M</b>	<b>40 518,5</b>	<b>88 858,2</b>	<b>432 677,6</b>	<b>114 727,0</b>	<b>165 686,5</b>	<b>13 264,0</b>	<b>4 861,4</b>	<b>18 834,1</b>	<b>167 302,0</b>	<b>16 311,3</b>	<b>25 946,5</b>	<b>1 048 468,6</b>	<b>829 349,7</b>	<b>1 918 336,8</b>	<b>100,0</b>			
	M	9 857,4	964,5	23 522,9		53 444,4	1 128,2	696,2	4 263,7	5 991,3	4 357,0	2 564,0	96 932,2	57 293,1	164 082,7	8,6			
	%	6,0	0,6	14,3		32,6	0,7	0,4	2,6	3,7	2,7	1,6	59,2	34,8	100,0				
	M	1 262,3	6 104,8	9 572,5		3 283,1	808,1	334,0	606,7	15 287,6	72,4	420,8	36 490,0	38 468,5	76 220,8	4,0			
	%	1,7	8,0	12,6		4,3	1,1	0,4	0,8	20,1	0,1	0,6	48,0	50,3	100,0				
	M	2 019,7	4 802,3	32 331,4	69 650,5	253,6	1 171,4	145,6	379,4	10 800,6	36,2	1 617,7	121 188,7	25 404,1	148 612,5	7,7			
	%	1,4	3,2	21,8	46,7	0,2	0,8	0,1	0,3	7,3	0,2	1,1	81,5	17,1	100,0				
	M	1 291,9	13 330,5	26 054,8	841,6	83,8	835,3	292,7	323,8	4 713,5	1 547,6	89,1	48 112,7	4 090,5	53 495,1	2,8			
	%	2,4	24,9	48,7	1,6	0,2	1,6	0,5	0,6	8,8	2,9	0,2	90,0	7,6	100,0				
	M	4 123,7	8 165,3	76 966,1	11 412,5	1 331,5	480,3	254,0	1 328,7	4 183,6	785,3	38,8	104 946,1	15 177,7	124 247,5	6,5			
	%	3,3	6,6	61,9	9,2	1,1	0,4	0,2	1,1	3,4	0,6	0,2	84,5	12,2	100,0				
	M	3 052,6	4 342,3	21 924,7	1 430,7	4 453,6	535,4	180,4	1 196,6	10 530,6	151,7	2 567,6	47 313,6	57 595,8	107 962,0	5,6			
	%	2,8	4,0	20,3	1,3	4,1	0,5	0,2	1,1	9,8	0,1	2,4	43,8	53,4	100,0				
	M	2 376,0	2 076,0	8 315,0	13 223,0	814,4	685,1	70,6	303,0	13 994,6	27,6	531,7	40 041,0	32 430,4	74 847,4	3,9			
	%	3,2	2,8	11,1	17,7	1,1	0,9	0,1	0,4	18,7	0,1	0,7	53,5	43,3	100,0				
	M	3 761,6	2 484,3	15 741,8	42,6	23 237,4	752,8	606,9	753,2	5 472,6	221,5	48,6	49 361,7	106 774,7	159 898,0	8,3			
	%	2,4	1,6	9,8	0,1	14,5	0,5	0,4	0,5	3,4	0,1	0,1	30,8	66,8	100,0				
	M	1 051,3	4 038,2	9 145,1		5 257,1	535,6	71,6	801,0	5 478,4	12,3	587,6	25 926,9	60 590,4	87 568,6	4,6			
	%	1,2	4,6	10,4		6,0	0,6	0,1	0,9	6,3	0,1	0,7	29,6	69,2	100,0				
	M	749,3	2 972,3	34 830,5	3 660,4	4 195,3	1 183,0	311,8	1 222,1	11 165,0	114,4	531,4	60 186,2	43 778,3	104 713,8	5,5			
	%	0,7	2,8	33,3	3,5	4,0	1,1	0,3	1,2	10,7	0,1	0,5	57,5	41,8	100,0				
	M	1 941,1	3 655,9	33 690,7	1 501,1	1 406,8	496,2	302,7	469,0	11 437,6	235,8	33,3	53 229,1	28 752,8	83 923,0	4,4			
	%	2,3	4,4	40,0	1,8	1,7	0,6	0,4	0,6	13,6	0,3	0,1	63,4	34,3	100,0				
	M	1 773,5	5 766,4	27 668,1		57 746,1	583,2	416,0	2 936,8	13 609,3	7,6	1 852,0	110 577,9	67 074,0	179 425,4	9,3			
	%	1,0	3,2	15,4		32,2	0,3	0,2	1,6	7,6	0,1	1,0	61,5	37,5	100,0				
	M	1 139,5	1 964,1	23 124,1		1 079,0	1 101,1	379,6	1 522,2	9 904,6	1 640,9	7 020,6	47 736,2	101 727,6	150 603,3	7,9			
	%	0,8	1,3	15,4		0,7	0,7	0,3	1,0	6,6	1,1	4,7	31,8	67,4	100,0				
	M	2 249,8	12 611,0	14 284,4	1 065,6	1 415,9	462,5	209,5	635,9	16 548,2	279,9	154,3	47 667,2	53 989,8	103 906,8	5,4			
	%	2,2	12,1	13,7	1,0	1,4	0,4	0,2	0,6	15,9	0,3	0,1	45,7	52,1	100,0				
	M	1 851,9	1 925,7	6 950,4		38,7	178,4	98,2	301,6	4 750,9		2 410,3	16 654,2	29 341,6	47 847,7	2,5			
	%	3,9	4,0	14,5		0,1	0,4	0,2	0,6	9,9		5,0	34,7	61,4	100,0				
	M	1 442,1	11 135,8	46 869,9	11 323,2	7 549,3	1 151,2	395,4	1 604,0	16 206,6	6 714,5	4 278,8	107 228,7	32 048,3	140 719,1	7,3			
	%	1,0	7,9	33,4	8,0	5,4	0,8	0,3	1,1	11,5	4,8	3,0	76,2	22,8	100,0				
	M	574,8	2 518,8	21 685,2	575,8	96,5	1 176,2	96,2	186,4	7 227,0	114,2	1 199,9	34 876,2	74 812,1	110 263,1	5,7			
	%	0,5	2,3	19,7	0,5	0,1	1,1	0,1	0,2	6,6	0,1	1,1	31,8	67,7	100,0				

**Tabela 26. Miąższość drzewostanów według dominującej kategorii ochronności i województw**  
(dawniej: Struktura miąższościowa kategorii ochronności według województw)

Województwo	Rezerwy	Lasy ochronne w tys. m <sup>3</sup> / %													Lasy gospo-darcze		Ogółem	
		2	3	4	5	6	7	8	9	10	11	12	13	14	15	16	tys. m <sup>3</sup> /%	%
1	tys. m <sup>3</sup>	glebo-chronne	wodo-chronne	uszk. przez przemysł	cenne przyr.	na stałych pow. badawczych	nasienne	ostoję zwierząt chronio-nych	podmiej-skie	uzdro-wis-kowe	obronne	razem	tys. m <sup>3</sup> /%	tys. m <sup>3</sup> /%	16			
<b>M</b>	<b>40 518,5</b>	<b>88 858,2</b>	<b>432 677,6</b>	<b>114 727,0</b>	<b>165 686,5</b>	<b>13 264,0</b>	<b>4 861,4</b>	<b>18 834,1</b>	<b>167 302,0</b>	<b>16 311,3</b>	<b>25 946,5</b>	<b>1 048 468,6</b>	<b>829 349,7</b>	<b>1 918 336,8</b>	<b>100,0</b>			
<b>%</b>	<b>2,1</b>	<b>4,6</b>	<b>22,6</b>	<b>6,0</b>	<b>8,6</b>	<b>0,7</b>	<b>0,3</b>	<b>1,0</b>	<b>8,7</b>	<b>0,9</b>	<b>1,4</b>	<b>54,8</b>	<b>43,1</b>	<b>100,0</b>				
Dolnośląskie	M 1 444,0	11 142,5	48 623,1	11 406,1	7 554,9	1 476,1	416,9	1 662,1	16 246,5	6 714,5	3 974,1	109 216,8	37 002,1	147 662,9	7,7			
	1,0	7,5	33,0	7,7	5,1	1,0	0,3	1,1	11,0	4,5	2,7	73,9	25,1	100,0				
Kujawsko-pomorskie	M 2 164,1	11 288,8	12 920,1	1 744,5	1 375,0	395,6	156,5	586,5	16 539,4	279,9	154,3	45 440,6	45 421,8	93 026,5	4,8			
	2,3	12,1	13,9	1,9	1,5	0,4	0,2	0,6	17,8	0,3	0,2	48,9	48,8	100,0				
Lubelskie	M 3 287,3	3 991,4	16 914,8	1 430,7	3 901,6	378,7	167,0	1 180,3	5 837,0	151,7	1 440,4	35 393,6	51 233,5	89 914,4	4,7			
	3,7	4,4	18,8	1,6	4,3	0,4	0,2	1,3	6,5	0,2	1,6	39,3	57,0	100,0				
Lubuskie	M 983,7	3 476,1	26 421,4	1 588,4	23 091,4	1 604,4	338,3	1 243,7	14 835,5	114,2	3 223,8	75 937,2	99 428,8	176 349,7	9,2			
	0,6	2,0	15,0	0,9	13,1	0,9	0,2	0,7	8,4	0,1	1,8	43,1	56,3	100,0				
Łódzkie	M 1 764,5	1 143,4	7 940,0	11 548,8	830,4	734,9	72,4	365,5	11 937,8	27,6	504,8	35 105,6	29 378,2	66 248,3	3,5			
	2,7	1,7	12,0	17,4	1,3	1,1	0,1	0,6	18,0	0,8	0,8	53,0	44,3	100,0				
Małopolskie	M 1 434,5	13 592,2	28 214,8	6 196,9	83,8	848,1	285,0	323,8	4 689,5	1 547,6	89,1	55 870,8	3 315,8	60 621,1	3,2			
	2,4	22,4	46,6	10,2	0,1	1,4	0,5	0,5	7,7	2,6	0,1	92,1	5,5	100,0				
Mazowieckie	M 3 567,0	3 994,7	15 948,6	3 209,5	2 423,8	740,7	211,5	640,5	11 061,2	1 358,2	1 358,2	39 588,7	64 073,3	107 229,0	5,6			
	3,3	3,7	14,9	3,0	2,3	0,7	0,2	0,6	10,3	1,3	1,3	37,0	59,7	100,0				
Opolskie	M 371,5	287,4	15 986,8	21 820,6	92,8	344,8	27,6	247,1	4 613,3	0,7	1 174,6	44 595,7	18 039,3	63 006,5	3,3			
	0,6	0,5	25,4	34,7	0,1	0,5	0,4	0,4	7,3	0,9	1,9	70,8	28,6	100,0				
Podkarpackie	M 4 337,9	9 579,4	83 674,9	11 412,5	1 835,5	637,0	267,8	1 345,0	9 050,2	785,2	2 273,4	120 860,9	22 236,5	147 435,3	7,7			
	2,9	6,5	57,0	7,7	1,2	0,4	0,2	0,9	6,1	0,5	1,5	82,0	15,1	100,0				
Podlaskie	M 8 069,0	684,2	14 757,0	3 209,5	38 345,6	805,7	446,5	2 470,4	3 746,7	4 224,2	429,0	65 909,3	39 072,6	113 050,9	5,9			
	7,1	0,6	13,1	3,0	33,9	0,7	0,4	2,2	3,3	3,7	0,4	58,3	34,6	100,0				
Pomorskie	M 1 490,8	7 894,2	20 639,7	2 230,6	3 502,0	1 340,9	496,3	1 250,0	17 136,9	406,5	1 073,2	53 739,7	88 503,2	143 733,7	7,5			
	1,0	5,5	14,4	2,4	2,4	0,9	0,3	0,9	11,9	0,3	0,7	37,3	61,7	100,0				
Śląskie	M 1 452,4	2 904,5	11 422,8	41 711,7	160,7	810,4	117,7	117,0	5 569,5	35,5	441,7	63 291,5	5 766,2	70 510,1	3,7			
	2,1	4,1	16,2	59,1	0,2	1,1	0,2	0,2	7,9	0,1	0,6	89,7	8,2	100,0				
Świętokrzyskie	M 816,2	3 485,0	28 643,6	384,7	983,3	50,4	249,8	148,2	8 624,8	235,9	8,3	42 814,0	16 243,0	59 873,2	3,1			
	1,4	5,8	48,0	0,6	1,6	0,1	0,4	0,2	14,4	0,4	71,5	77,9	27,1	100,0				
Warmińsko-mazurskie	M 5 449,0	2 614,1	23 240,7	42,6	36 436,5	965,8	805,4	2 574,7	8 784,9	337,1	2 191,4	77 993,2	110 084,1	193 526,3	10,1			
	2,8	1,4	12,0	42,6	18,8	0,5	0,4	1,3	4,5	0,2	1,1	40,2	57,0	100,0				
Wielkopolskie	M 1 204,6	6 961,6	40 859,3	2 230,0	10 043,5	1 102,8	401,7	1 843,7	16 307,1	126,7	915,7	80 792,1	86 637,1	168 633,8	8,8			
	0,7	4,1	24,2	1,3	6,0	0,7	0,2	1,1	9,7	0,1	0,5	47,9	51,4	100,0				
Zachodnio-pomorskie	M 2 682,0	5 818,7	36 470,0	16,8	35 025,7	1 027,7	401,0	2 835,6	12 321,7	1 324,0	6 694,5	101 918,9	112 914,2	217 515,1	11,2			
	1,2	2,7	16,8	0,5	16,1	0,5	0,2	1,3	5,7	0,6	3,1	47,0	51,8	100,0				

Rysunek 12. Udział powierzchniowy lasów ochronnych według RDLP



## 4. UŻYTKOWANIE LASU

### 4.1. Średnioroczny etat cięć według planów urzędzenia lasu

Etat cięć określany jest miąższością drewna (grubizny) przewidzianego do pozyskania w planie urzędzenia lasu dla nadleśnictwa na 10 lat. Plan urzędzenia lasu sporządzany jest dla konkretnego nadleśnictwa, w związku z czym zatwierdzony w nim etat może być realizowany i bilansowany tylko w tym nadleśnictwie. Jednak dla celów statystycznych od szeregu lat sporządza się sumy tzw. rocznych etatów cięć dla regionalnych dyrekcji Lasów Państwowych oraz łącznie dla Lasów Państwowych.

Przy zastosowanej metodyce – polegającej na sumowaniu „dziesiątych części” etatów dla poszczególnych nadleśnictw, niezależnie od zaawansowania wykonania cięć rębnych, pielęgnacyjnych i sanitarnych

**Tabela 27. Przeciętne roczne użytkowanie rębne i przedrębne według RDLP\***

(dawniej: Przeciętne roczne etaty użytkowania rębного i przedrębного według RDLP i ogółem dla LP\*)

RDLP	Użytkowanie w m <sup>3</sup>		
	użytki rębne	użytki przedrębne	razem
1	2	3	4
<b>Ogółem</b>	<b>21 699 770</b>	<b>17 609 709</b>	<b>39 309 479</b>
Białystok	1 475 355	1 434 680	2 910 035
Katowice	2 135 483	1 403 354	3 538 837
Kraków	529 372	407 448	936 820
Krosno	1 298 197	752 253	2 050 450
Lublin	1 259 192	922 856	2 182 048
Łódź	887 896	618 259	1 506 155
Olsztyn	1 462 141	1 515 546	2 977 687
Piła	940 701	938 868	1 879 569
Poznań	1 169 196	931 803	2 100 999
Szczecin	2 051 002	1 831 260	3 882 262
Szczecinek	1 767 951	1 504 330	3 272 281
Toruń	1 325 162	1 014 506	2 339 668
Wrocław	1 872 307	1 297 441	3 169 748
Zielona Góra	1 139 286	1 019 763	2 159 049
Gdańsk	756 006	767 790	1 523 796
Radom	1 084 111	801 256	1 885 367
Warszawa	546 412	448 296	994 708

\* Wielkości wynikające wyłącznie z dotychczas opracowanych planów urzędzenia lasu, z uwzględnieniem aneksów do PUL.

**Tabela 28. Przeciętne roczne użytkowanie rębne i przedrębne w okresie do końca realizacji planu urzędzenia lasu uwzględniające dotychczasowy postęp użytkowania głównego**  
(dawniej: Roczne zadania uwzględniające dotychczasowy postęp użytkowania głównego przy założeniu równomiernego użytkowania w okresie do końca realizacji planów urzędzenia lasu zestawione wg RDLP i ogółem dla LP)

RDLP	Użytkowanie w m <sup>3</sup>		
	użytki rębne	użytki przedrębne	razem
1	2	3	4
<b>Ogółem</b>	<b>21 536 053</b>	<b>16 389 860</b>	<b>37 925 913</b>
Białystok	1 550 391	1 375 421	2 925 812
Katowice	1 977 660	1 551 544	3 529 204
Kraków	509 332	418 961	928 293
Krosno	1 370 512	631 673	2 002 185
Lublin	1 259 489	816 281	2 075 770
Łódź	849 020	615 549	1 464 569
Olsztyn	1 472 810	1 364 933	2 837 743
Piła	1 167 751	522 905	1 690 656
Poznań	1 101 583	932 925	2 034 508
Szczecin	2 083 213	1 625 343	3 708 556
Szczecinek	1 657 242	1 459 668	3 116 910
Toruń	1 365 433	822 555	2 187 988
Wrocław	1 763 393	1 284 388	3 047 781
Zielona Góra	1 143 073	1 017 299	2 160 372
Gdańsk	681 240	831 441	1 512 681
Radom	1 019 626	743 454	1 763 080
Warszawa	564 285	375 520	939 805

w stosunku do planu urzędzenia lasu w tych nadleśnictwach – wielkość tzw. sumy przeciętnych rocznych etatów cięć dla Lasów Państwowych zestawionych na 1 stycznia 2021 r. wynosi 39 309 479 m<sup>3</sup> grubizny netto (tabela 27). Wielkość ta powinna służyć przede wszystkim do celów porównawczych, nie może być natomiast utożsamiana z obowiązkową normą dla całych Lasów Państwowych, głównie z uwagi na przybliżony sposób ustalania miąższości użytkowania przedrębного oraz labilny stan lasu.

Wielkość pozyskania w danym roku w Lasach Państwowych ogółem musi natomiast uwzględniać wyżej wymienione elementy, w tym również konieczność



realizacji takich zabiegów gospodarczych, które nie były wcześniej zaplanowane, a wynikają z przyczyn losowych (głównie z niekorzystnych zmian stanu zdrowotnego i sanitarnego drzewostanów oraz szkód w lasach). Uwzględnienia wymaga także wykonanie etatu użytkownika głównego w dotychczasowym okresie realizacji planów urządzenia lasu. Dlatego niezależnie od zestawienia „rocznych” etatów cięć określono tzw. zbilansowane zadania w zakresie użytkownika głównego, uwzględniające dla każdego z nadleśnictw wykonane już zadania od początku obowiązywania planów urządzenia lasu do 31 grudnia 2020 r. oraz wielkość zadań pozostałych do wykonania w całym 10-leciu. Z ilorazu wielkości zadań pozostałych do wykonania i liczby lat pozostałych do końca planu dla poszczególnych nadleśnictw uzyskano zadania średnioroczne, które zagregowano dla Lasów Państwowych ogółem, według RDLP i zestawiono w tabeli 28.

Z przedstawionych danych wynika, że suma tak określonych zbilansowanych rocznych zadań wynosi 37 925 913 m<sup>3</sup> grubizny netto i jest niższa o około 1 383 tys. m<sup>3</sup> od sumy rocznych etatów cięć z całego 10-lecia. Oznacza to, że tempo realizacji planów użytkownika głównego było dotychczas średnio niewiele większe od wartości wynikających z równomiernego tempa użytkownika w całym 10-leciu.

Przedstawione dane wskazują na trend do wzrostania wartości etatów w Lasach Państwowych, który wiąże się m.in. z obserwowanym wzrostem wielkości i struktury zasobów drzewnych (szczególnie z udziałem drzewostanów starszych klas wieku), a także z doskonaleniem zasad regulacji użytkownika rębego i przedrębego. Analiza zmian zasobów drzewnych do 2021 r. dla Lasów Państwowych wskazuje na utrzymujący się wzrost zasobów drzewnych na pniu, który w ostatnim 5-leciu wynosił 0,51% rocznie, a w klasach wieku V i starszych – 0,92%.

## 4.2. Użytkowanie na tle zasobów drzewnych

W okresie, dla którego dokonano porównań w niniejszym opracowaniu (lata 1967–2020), kształtowanie się wielkości użytkownika w skali całych Lasów Państwowych w stosunku do zasobów drzewnych przedstawia tabela 29.

Powyższe opracowanie omawia tylko niektóre podstawowe wielkości charakteryzujące stan powierzchni i zasobów leśnych.

Dane te zestawione w części tabelarycznej stanowią materiał pozwalający na dokonywanie dodatkowych ocen i analiz stanu lasów w zależności od potrzeb użytkowników opracowania. Dokonując analiz, należy także uwzględnić fakt, że przed 2012 r. aktualizacja była wy-

**Tabela 29. Wielkość użytkownika lasu na tle zasobów**  
(dawniej: Użytkowanie na tle zasobów drzewnych w LP)

Rok	Użytkowanie netto	Użytkowanie brutto* w stosunku do zasobów
	tys. m <sup>3</sup>	%
1	2	3
1967	16 501	2,26
1978	19 909	2,45
1985	21 436	2,30
1990	15 863	1,58
1991	15 471	1,50
1992	18 941	1,82
1993	18 546	1,79
1994	18 300	1,75
1995	18 774	1,78
1996	18 616	1,74
1997	19 942	1,81
1998	21 494	1,91
1999	22 688	1,94
2000	24 097	2,03
2001	23 471	1,96
2002	25 595	2,10
2003	27 135	2,18
2004	28 699	2,26
2005	28 164	2,16
2006	28 700	2,18
2007	32 313	2,41
2008	30 694	2,24
2009	31 188	2,23
2010	31 882	2,25
2011	32 789	2,28
2012	33 212	2,28
2013	34 152	2,31
2014	35 686	2,40
2015	36 497	2,44
2016	37 405	2,48
2017	40 632**	2,68
2018	41 633**	2,73
2019	38 892**	2,54
2020	36 802	2,40

\* Użytkowanie netto na brutto zostało przeliczone wskaźnikiem 1,25.

\*\* Zwiększone użytkowanie ze względu na usuwanie wiatrolomów.

konywana na podstawie danych zgrupowanych według klas i podklas wieku, natomiast od 2012 r. zaktualizowane dane dotyczące zasobów leśnych zostały zestawione na podstawie danych z SILP zaktualizowanych według wydziałów leśnych.